

(03)

GUIES DEL PATRIMONI CULTURAL DE ROSES

# *La Ciutadella com a espai urbà*

Josep Burch, Lluís Palahí  
(cur.)

Documenta  
Universitaria





La Ciutadella com a espai urbà



# *La Ciutadella com a espai urbà*

Josep Burch i Lluís Palahí  
(cur.)

Dades CIP proporcionades per la Biblioteca de la UdG

CIP 725.182(467.13) CIU

La Ciutadella com a espai urbà / Josep Burch i Lluís Palahí (cur.).  
– Roses : Càtedra Roses d'Arqueologia i Patrimoni Arqueològic ;  
Girona : Documenta Universitaria, 2020. – 53 pàgines : il·lustracions,  
fotografies, mapes ; cm. – (Guies del patrimoni cultural de Roses ; 03)  
ISBN 978-84-9984-546-3

I. Burch, Josep, editor literari II. Palahí Grimal, Lluís, editor literari  
III. Càtedra Roses d'arqueologia i Patrimoni Arqueològic 1. Ciutadella de  
Roses (Roses, Catalunya) 2. Fortificacions – Catalunya – Roses – Història  
3. Roses (Catalunya) – Història

CIP 725.182(467.13) CIU

Qualsevol forma de reproducció, distribució, comunicació pública o transformació d'aquesta obra només pot ser realitzada amb l'autorització dels seus titulars, llevat excepció prevista per la llei. Dirigiu-vos a CEDRO (Centro Español de Derechos Reprográficos) si necessiteu fotocopiar o escanejar algun fragment d'aquesta obra ([www.conlicencia.com](http://www.conlicencia.com); +34 91 702 19 70 / +34 93 272 04 47).

Correcció i revisió: Manel Peris Grau

© del text: els autors

© de l'edició: Càtedra Roses d'Arqueologia i Patrimoni Arqueològic

© de l'edició: Documenta Universitaria



Universitat de Girona  
Càtedra Roses d'Arqueologia  
i Patrimoni Arqueològic



Ajuntament de Roses  
[www.roses.cat](http://www.roses.cat)



ISBN: 978-84-9984-546-3

DOI: 10.33115/b/9788499845463

# Índex

Abreviatures.....	9	Els espais. Els quaters de cavalleria.....	32
La construcció de la Ciutadella.....	10	Lluís Palahí	
El concepte de ciutadella.....	12	Els espais. Els jardins del governador.....	34
Lluís Palahí		Lluís Palahí	
La Ciutadella com a espai urbanístic (urbanisme renaixentista).....	14	Els espais. La casa del governador.....	36
Lluís Palahí		Lluís Palahí	
L'aigua. Una necessitat i un problema.....	16	Els espais. Els polvorins.....	38
Lluís Palahí		Lluís Palahí	
La vila medieval i la Ciutadella.....	18	Els espais. Altres edificis.....	40
Lluís Palahí		Lluís Palahí	
El monestir i la Ciutadella, una difícil coexistència.....	20	L'abandonament. Els projectes d'urbanització.....	42
Lluís Palahí		Lluís Palahí	
Els espais. Els forns i l'alimentació de les tropes.....	22	L'abandonament. Usos de l'espai.....	44
Lluís Palahí		Lluís Palahí	
Els espais. L'arsenal.....	24	Usos actuals. La Ciutadella entesa com a espai cultural.....	46
Lluís Palahí		Toni Martínez	
Els espais. L'hospital.....	26	Cronologia.....	48
Lluís Palahí		Bibliografia.....	51
Els espais. Els quaters d'infanteria.....	30		
Lluís Palahí			







## *Abreviatures*

**ACG** | Atlas de les ciutats de Girona (Castells, R; Catllar, B; Riera, J. *Atlas Ciutats de Girona. Catàleg de plànols de les Ciutats de Girona des del segle XVII al XX*, Girona, 1994)

**AG** | Archives de Génie. Chateau de Vincennes

**AGS** | Archivo General de Simancas

**AHM** | Archivo Histórico Militar

**AMR** | Arxiu Municipal de Roses

**BVD** | Biblioteca Virtual de Defensa

**MAC-Girona** | Museu d'Arqueologia de Catalunya-Girona

**SGE** | Servicio Geográfico del Ejército

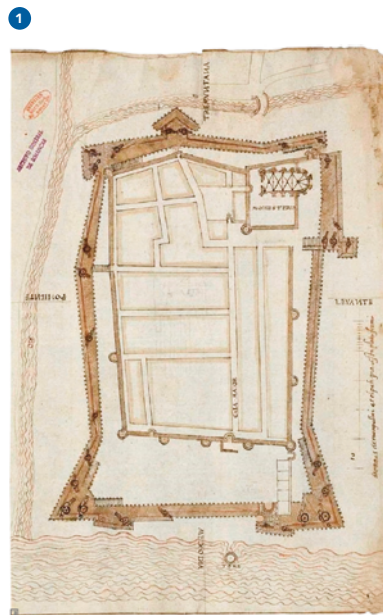
# La construcció de la Ciutadella

Lluís Palahí

Carles I va endegar a mitjan segle XVI un projecte de fortificació dels principals punts estratègics del seu imperi i hi va incloure la defensa de la vila de Roses, que era un port estratègicament vital per a la defensa del nord-est peninsular.

El principal objectiu del sistema defensiu de la badia de Roses, que contemplava també la construcció del castell de la Trinitat o altres elements com la construcció d'un castell a les illes Medes, era la defensa del port, usat com a fondejador de la flota militar. Un primer projecte, realitzat per l'enginyer Luis Pizaño, preveia construir una fortalesa amb un front marítim molt llarg per protegir el màxim tram de platja possible. Els problemes econòmics inicials —ja que la majoria del pressupost es va dedicar

inicialment a construir el castell de la Trinitat— el varen portar a elaborar un projecte d'urgència més modest, en el qual bàsicament es reforçaven les defenses de la vila medieval ja existents amb la creació de baluards i plataformes artilleres. A la seva mort, el seu successor, Gian Battista Calvi, va elaborar el disseny definitiu de la plaça, una fortalesa abaluardada de planta pentagonal.

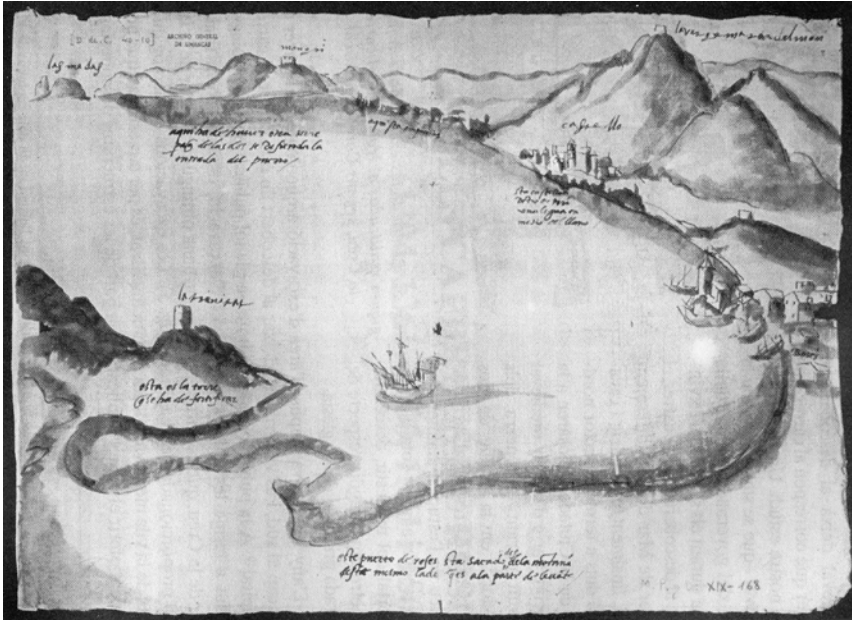


1 Plànol del segon projecte de Luis Pizaño en el qual les noves defenses, majoritàriament de terra i feixines, es limiten a envoltar la vila medieval (AGS).

2 Plànol de la badia de 1543 on apareix la vila de Roses, la torre on es construirà el castell de la Trinitat i les illes Medes (AGS).

3 Plànol del projecte de Gian Battista Calvi, sobreposat al primer projecte de Pizaño, que era més llarg a la façana marítima (AGS).

2



3



# El concepte de ciutadella

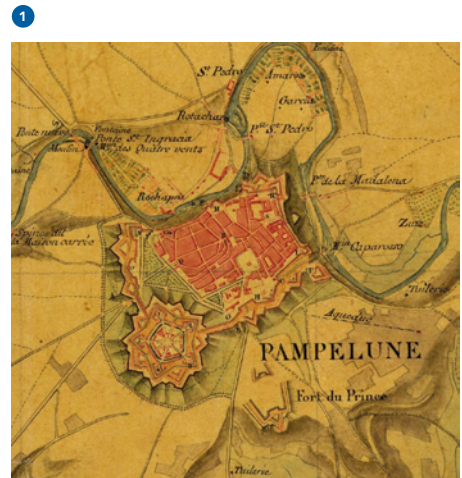
Lluís Palahí

Una ciutadella és una fortalesa construïda a l'interior o a tocar una població, amb dos objectius bàsics i contradictoris: protegir-la o vigilar-la quan es tracta de poblacions hostils.

Atenent aquesta definició, la fortalesa de Roses no era originalment una ciutadella sinó una fortalesa ja que, en realitat, les noves muralles embolcallaven la vila civil, reforçant i ampliant les seves defenses.

És a partir de finals del segle XVII, quan la població civil ja havia sortit de la fortalesa i traslladat a un nucli urbà que s'estava creant a l'oest —a l'entorn de la riera de Ginjolars—, que els enginyers francesos varen començar a emprar la denominació ciutadella, adequada per la situació existent en aquells moments en què la fortalesa se situava al costat de la nova població.

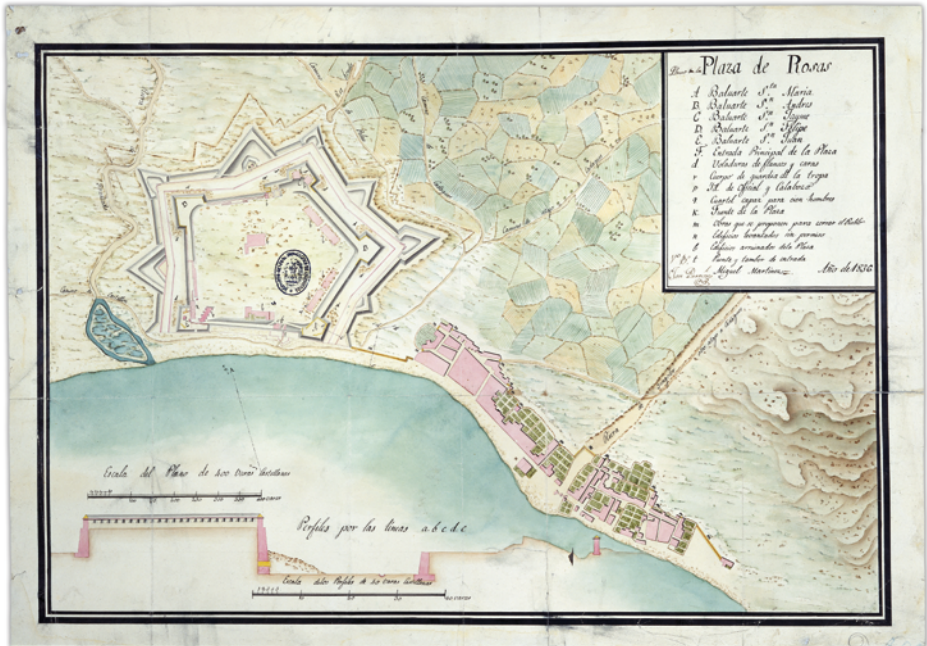
- 1 Exemple de ciutadella. Pamplona (BVD).
- 2 Inicialment la fortalesa de Roses embolcalla la vila medieval.
- 3 A partir de finals del segle XVII la separació de fortalesa i població justifica l'ús del concepte ciutadella (AMR).



2



3



# La Ciutadella com a espai urbanístic (urbanisme renaixentista)

Lluís Palahí

L'arquitectura i l'urbanisme d'època renaixentista es caracteritzen per emprar conceptes racionalistes, inspirats en les idees arquitectòniques de l'antiguitat grecoromana, per crear espais ordenats i regulars.

Seguretat, regularitat i bellesa són els principis que regeixen l'arquitectura militar i això s'aplica també a la distribució interna de les fortaleses. A l'urbanisme militar s'intentaven aplicar els mateixos cànons que s'aplicarien a una ciutat ideal, teòrica, que dibuixaven els arquitectes de l'època.

Un dels principals objectius de l'estructuració interna de la fortalesa era el de permetre un ràpid desplegament

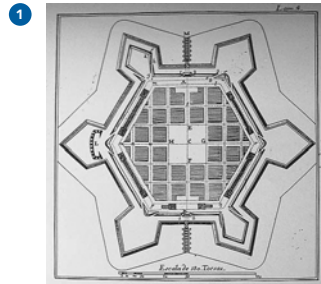
de les tropes i els pertrets cap a les defenses en cas d'atac. I, per això, es prioritzaven dos tipus de distribució: la radial, la més usada, i l'ortogonal. En els dos casos, l'urbanisme s'estructurava a partir d'una plaça central des de la qual sortien tot un seguit de carrers regulars. En la distribució radial els carrers principals es disposaven en diagonal, enfocats sobretot cap als diferents baluards i les cortines de les defenses, mentre que a l'ortogonal la xarxa de carrers es distribuïa a partir d'una quadrícula.

A la plaça, que havia de ser prou ampla per agrupar-hi les tropes, s'ubicaven, teòricament, els principals edificis, com la casa del governador o l'església.

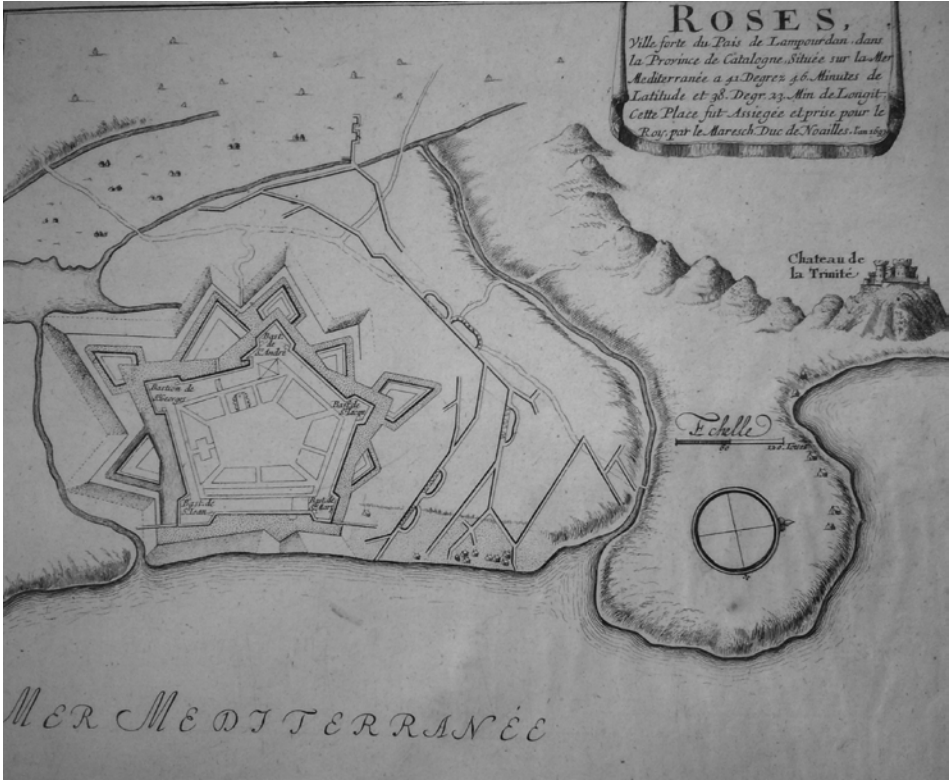
1 Alguns enginyers preferien una estructura urbana ortogonal (similar a l'habitual en època romana). Proposta de Le Blond (Elementos de fortificación, 1776, lám.4).

2 Planta de 1693 de la Ciutadella, on es dibuixa un urbanisme teòric radial (AMR).

3 La ciutat de Palmanova reproduïx l'urbanisme ideal de l'època amb una distribució interior radial (Wikimedia Commons).



2



3



# L'aigua. Una necessitat i un problema

Lluís Palahí

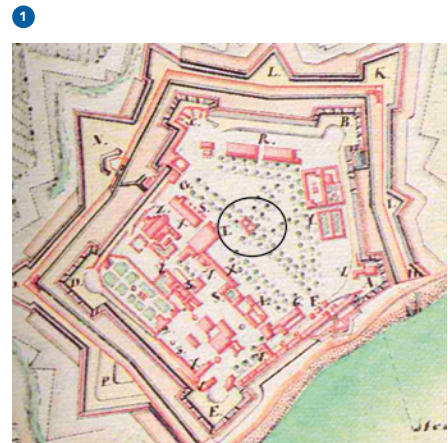
L'aigua resulta un element essencial per a la vida quotidiana en una fortalesa, on cal disposar de reserves suficients per poder suportar un setge. Roses, per la seva proximitat al mar, l'existència d'aiguamolls i rieres a l'entorn proper, disposava d'aigua abundant al subsol.

Aquesta disponibilitat d'aigua va facilitar la construcció de fonts, on es barrejaven funcionalitat i ornamentació. Així es va construir una font al centre del gran espai obert situat a l'est de la Ciutadella, substituïda, a mitjan segle XVIII, per una altra situada al fossat nord, davant de la porta de terra (la font dels cirerers).

La disponibilitat abundant d'aigua també va permetre construir elements com uns grans jardins a la banda oest, amb un safareig i tota una xarxa de petites canalitzacions de reg.

Per contra, aquesta aigua del subsol també potenciava un dels principals problemes que afectaven les tropes: les aigües estancades i les malalties que podien provocar, com el paludisme.

Aquests problemes s'intentaren solucionar amb la construcció, al segle XVI, de tres clavegueres a la banda sud de la fortalesa que permetien conduir l'aigua del subsol cap a l'exterior de l'edificació. Al segle XVIII es va construir una canalització tot al llarg del fossat per reconduir l'aigua.



1 Plànol d'inicis del segle XVIII amb indicació de la font al centre de la Ciutadella (ACG,271).

2 La font dels cirerers a principis de segle XX (AMR).

3 Al segle XVIII es va construir una canalització a l'interior del fossat per reconduir les aigües.





# La vila medieval i la Ciutadella

Lluís Palahí

L'existència de la vila que ocupava tota la meitat oest de la nova fortalesa constituïa un element que dificultava l'aplicació dels models teòrics renaixentistes per a la distribució dels edificis militars. Al mateix temps, l'existència de la nova fortalesa va impedir el creixement de la població civil. Inicialment, sembla que existien alguns projectes que incloïen la urbanització de la zona oriental de la fortificació, en previsió d'un important creixement urbà. Això no va succeir i, de fet, la població va anar disminuint fins que, després del setge de 1645, la vila va ser abandonada i la població es va traslladar a un nou emplaçament extramurs.

Per aquesta raó, els primers edificis militars es varen construir a la zona

oriental coneguda com la Coromina de l'abat, unes terres que eren propietat del monestir de Santa Maria. Aquí els nous edificis es varen estructurar de forma radial, uns contra les muralles de la nova fortalesa i, d'altres, aprofitant la muralla est de la vila medieval, deixant un ampli espai central que es podria assimilar a una gran plaça d'armes.

Potser tot aprofitant el progressiu despoblament de la vila es varen condicionar vells edificis civils per a usos militars, però la «militarització» ràpida i radical de la vila es produirà a partir de 1645, quan la majoria de cases són enderrocades i espoliades i es construeixen nous edificis adaptats plenament a les necessitats militars.

1 Plànol de 1643 d'Agustín de Alberti, on s'aprecia com la vila medieval ocupava tota la banda oest de la fortalesa (AGS).

2 Planta de la fortalesa de principis del segle XVIII. Els edificis s'estructuren en dos espais, a l'est, al voltant d'un gran espai central i a l'oest ocupant l'espai de la vila medieval, ja abandonada (AMR).

3 L'explosió d'un polvorí durant el setge de 1645 va destruir una part important del sector nord-oest de la vila. Després d'això, la població civil va fugir i es va començar a crear un nou nucli urbà fora de la fortalesa.

1



2



3



# *El monestir i la Ciutadella, una difícil coexistència*

Lluís Palahí

Un dels grans problemes per poder gestionar la fortalesa i la utilització dels espais era la peculiar relació entre els diferents poders jurisdiccionals. La fortalesa va ser construïda per la Corona, però les terres se les repartien el duc de Sogorb —propietari del comtat d'Empúries— i el monestir de Santa Maria de Roses. Aquests fets influïen sobre les actuacions que es podien realitzar.

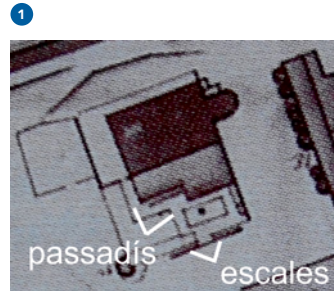
El 1592 el monestir de Roses passa a dependre del d'Amer, que formava part del Patronat Reial d'Aragó, facilitant l'ús d'espais que eren del monestir (com la Coromina) per construir edificis necessaris per la fortalesa.

Militarment, el mateix monestir resultava una molèstia per als defensors, ja que dificultava l'accés a les muralles, sobretot per portar pertrets des de la zona est de la fortalesa on s'ubicaven l'arsenal i els principals magatzems. En part es va solucionar, a partir de finals del segle XVII, amb la creació d'un circuit que transcorria per l'interior del vell claustre —al qual s'accedia per una escala— passant per davant de la façana de l'església i per una porta oberta a la vella muralla nord del monestir, des d'on es podia accedir a una rampa que facilitava l'accés a la part superior de les defenses.

1 Als plànols del segle XVIII s'aprecien les escales i el passadís creat per circular per dins del monestir.

2 Al segle XVIII es va crear un circuit interior que permetia travessar per dins del monestir en cas de necessitat.

3 Escala d'accés al claustre construïda al sud de la plataforma del monestir.



2



3



# *Els espais.*

## *Els forns i l'alimentació de les tropes*

Lluís Palahí

Alguns dels elements més importants de qualsevol fortalesa eren els relacionats amb el proveïment de les racions a les tropes, de les quals el pa n'era un element essencial.

Coneixem la ubicació d'alguns dels forns que varen existir a la Ciutadella. Un es va construir després del setge de 1645 i se situava al sud dels nous jardins construïts al quadrant nord-oest de la vila medieval. És tracta d'un gran forn quadrangular a l'exterior i circular a l'interior que es va construir al damunt d'un vell carrer ara inutilitzat. A principis del segle XVIII va ser abandonat i substituït per dos de nous situats en un edifici proper, a tocar la

muralla oest de la vila i de la fortalesa. Es tracta de dos forns de forma lleument ovalada, construïts amb voltes de rajol i sense cambra de combustió inferior, és a dir, el foc es feia a la mateixa cambra on després es col·locava la massa per fer el pa. Aquest sistema permetia coure pa negre, el preferit de les autoritats militars, ja que durava més dies sense assecar-se.

En altres sectors de la fortalesa s'ubicaven els espais relacionats amb la fabricació del pa, com els magatzems de farina, els molins o la fleca, que també varen anar canviant la seva ubicació al llarg del temps.

1 La coberta dels forns es feia amb una cúpula de rajol refractari que ajudava a mantenir les temperatures de cocció.

2 El primer dels forns coneguts es va construir al damunt d'un vell carrer (c/ Ganyut).

3 Al segle XVIII dos nous forns es varen construir uns metres més a l'oest del que hi havia al carrer Ganyut, al qual varen substituir.



2



3



# *Els espais. L'arsenal*

Lluís Palahí

En època moderna el nom d'*arsenal* es donava no solament als espais on es construïen i guardaven els vaixells de guerra, sinó també en general als magatzems per guardar i reparar l'armament d'una fortalesa. L'arsenal de Roses es va construir a l'exterior de la vila medieval, tot aprofitant un angle que feia la muralla que va servir de mur nord i oest del nou edifici, que emprava el seu gruix com a protecció. Es tracta d'un edifici quadrangular amb la porta principal situada a l'est, que disposava d'un primer pis i que es cobria amb un sostre a doble vessant sostingut sobre una doble fila de pilars quadrangulars. Sembla que originalment la majoria de les finestres eren d'espitllera, tant les que es van aprofitar de la vella muralla com les del mur sud, que era, aparentment, de nova construcció.

El terra era de fusta per evitar les humitats. Posteriorment, s'hi va afegir un segon magatzem, a la banda de migdia. Al llarg dels temps va patir algunes reformes, com l'obertura de noves portes i finestres, tant a la planta baixa com al primer pis.

1



1 L'edifici de l'arsenal encara es conservava dempeus a principis del segle xx (MAC-Girona).

2 Als murs nord (imatge) i oest es barregen les finestres d'espitllera de la vella muralla medieval amb els grans finestres i portes oberts amb posterioritat.

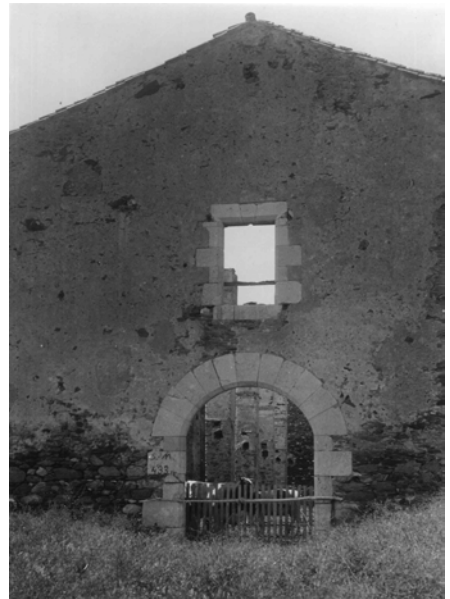
3 Façana de l'edifici de l'arsenal amb una gran porta d'arc (MAC-Girona).



2



3



# Els espais. L'hospital

Lluís Palahí

Es desconeix la situació de l'hospital durant el primer segle d'existència de la fortalesa, tot i que probablement aprofitava alguna estructura preexistent a la vila.

La construcció del nou hospital, a l'est de la fortalesa, podria datar del darrer terç del segle xvii. La planimetria històrica el dibuixa com un complex estructurat entorn d'un pati rectangular, amb un accés a la banda sud, una capella que sobresortia al centre de la façana nord i un espai enjardinat a l'est, entre l'edifici i el terraplè de la muralla. En alguns plànols, a l'interior del pati es dibuixen dues escales que suggereixen l'existència d'un primer pis.

A partir de principis del segle xviii els plànols mostren una major complexitat

a l'entorn de l'hospital amb la presència d'alguns petits edificis al pati i a l'exterior o un nou jardí al sud.

De tot això actualment només es conserven els fonaments del quart meridional de l'edifici, constituït per un ampli espai central flanquejat per dues cambres de planta quadrangular, que devien d'actuar de vestíbul cap a les dues naus paral·leles destinades a malalts i ferits situades a banda i banda del pati.

Pel que fa a l'entorn de l'edifici les excavacions arqueològiques varen posar al descobert un gran cementiri per a les tropes.

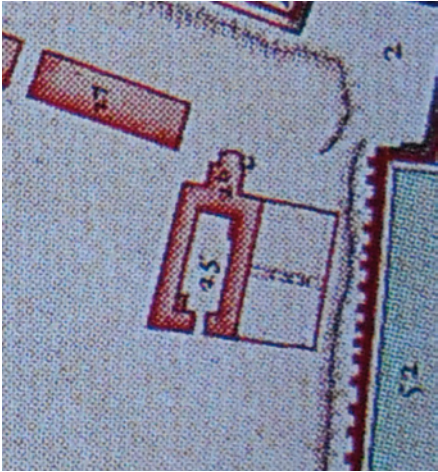
1 Detall de l'edifici de l'hospital en un plànol de mitjan segle xviii. Als angles del pati s'aprecien dues caixes d'escala (ACG,254, original als AG).

2 Foto aèria de l'hospital de mitjan segle xx en la qual encara s'aprecia l'extrem nord de l'edifici i la capella en posició central (AMR).

3 Foto aèria dels anys vuitanta del segle xx. Les excavacions arqueològiques ja havien posat al descobert l'extrem sud de l'hospital. Per contra, la zona nord i la capella havien estat enderrocades (AMR).



1



2



3





La Ciutadella a finals del segle xvii (J. Sagrera)



# *Els espais. Els quarters d'infanteria*

Lluís Palahí

La construcció d'uns quarters per a la guarnició era una reclamació de les autoritats militars, però també dels habitants de la vila que, sense ells, es veien obligats a allotjar les tropes als seus habitatges.

Els enginyers recomanaven construir els quarters a les proximitats dels terraplens de les muralles per facilitar el ràpid desplegament dels soldats en cas d'atac.

Els quarters es varen acabar de construir entre 1598 i 1599, seguint un projecte dissenyat unes dècades abans per l'enginyer Jacobo Fratin.

Es tracta de dos edificis idèntics, construïts a tocar els terraplens de la

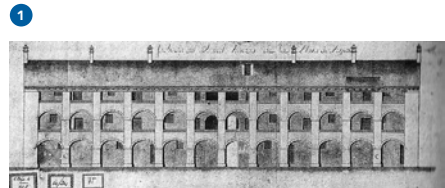
muralla oriental de la fortalesa. Són edificis rectangulars de tres pisos d'alçada i sostre a doble vessant. A la part central se situava l'escala, mentre que un corredor exterior permetia l'accés a les cambres, disposades en doble fila. Els allotjaments eren tots iguals i comptaven amb una llar que servia per donar escalfor, però també per cuinar. Cada quarter disposava de trenta-sis estances amb una capacitat total per a uns cinc-cents soldats.

Posteriorment s'hi varen realitzar obres menors com l'addició de cambres en un dels extrems, segurament emprades com a cuina.

1 Alçat de la façana oest d'un dels quarters dibuixat el 1736 (AHM).

2 L'estat de conservació dels dos quarters és molt diferent.

3 Als edificis s'accedia per la zona central, on una caixa d'escaleres —avui perduda— permetia l'accés als diferents pisos.



2



3



## *Els espais. Els quarters de cavalleria*

Lluís Palahí

Les tropes de cavalleria requerien d'uns espais específics, ja que als allotjaments de la tropa calia afegir-hi els estables i altres espais, com ara un magatzem per la palla i el farratge o un lloc per l'equipament de les muntures. Els tractadistes de l'època recomanaven que els soldats s'allotgessin al damunt de les cavallerisses en un mateix edifici.

A les darreries del segle XVII les cavallerisses —i potser també l'allotjament dels genets— s'ubicaven a la zona de la vila, a l'oest de la casa del governador, distribuïdes en tres llargs edificis arrenjerats contra la muralla sud i oest del recinte medieval i contra la mateixa residència del governador.

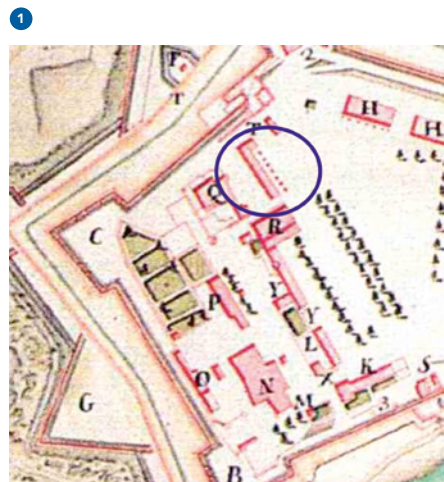
Al nord d'aquest darrer edifici es va construir un magatzem pel farratge dels animals.

Posteriorment aquests edificis foren desmuntats o reassignats i els estables i, potser també els quarters, van ser traslladats a una zona rere el monestir, al costat de l'arsenal. L'edifici, avui perdut, sembla que estava compost per uns estables —una estructura porxada sostinguda per pilars, probablement de fusta, i un petit edifici o magatzem annex.

1 Plànol de l'any 1741 amb els estables situats a l'exterior de les velles muralles medievals (ACG, 273, original a l'AGS).

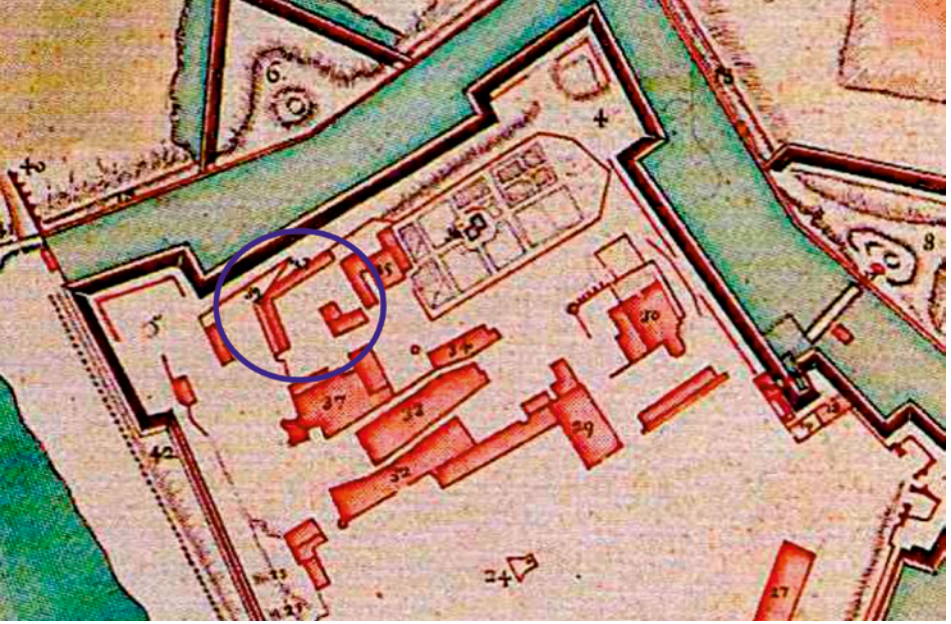
2 Plànol de l'any 1693 amb els quarters de cavalleria situats al costat de la casa del governador (ACG, 354, original als AG).

3 Al segle XVIII els estables se situen a tocar la muralla. El 1991 encara es conservaven els murs laterals de l'edifici (MAC-Girona).





2



3



# *Els espais. Els jardins del governador*

Lluís Palahí

Durant el setge de l'any 1645 l'explosió accidental d'un polvorí va destruir una part important de les cases situades al nord-oest de la vila. La fortalesa va ser ocupada per les tropes franceses i tot aquell sector es va remodelar. Les cases enderrocades varen ser cobertes i en aquest lloc es va construir un extens jardí que en alguns plànols rep el nom de *Jardins del governador*.

L'existència d'espais enjardinats en fortaleeses militars no és estrany als segles XVI i XVII en traslladar les modes i costums de l'arquitectura civil de l'època. De fet, en diferents plànols de la plaça de Roses, a més d'aquest gran jardí, se'n marquen d'altres,

normalment lligats a les residències dels oficials.

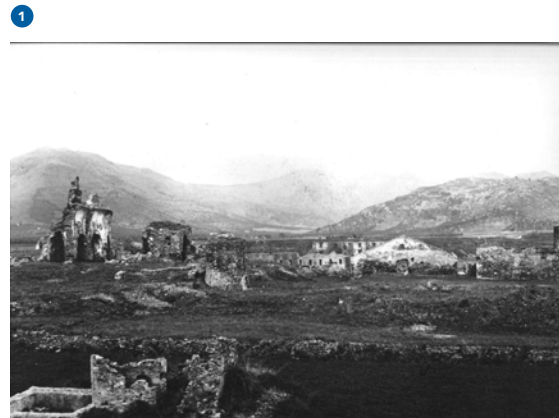
El jardí presentava una estructuració interna regular, amb una distribució en parterres o seccions quadrangulars i amb un espai arbrat a la zona nord, que servia per donar profunditat al jardí i dissimular l'existència de les muralles d'aquell sector.

En posició central s'erigia una petita construcció, formada per un pou i un safareig, des d'on partien tot un seguit de canalitzacions de reg.

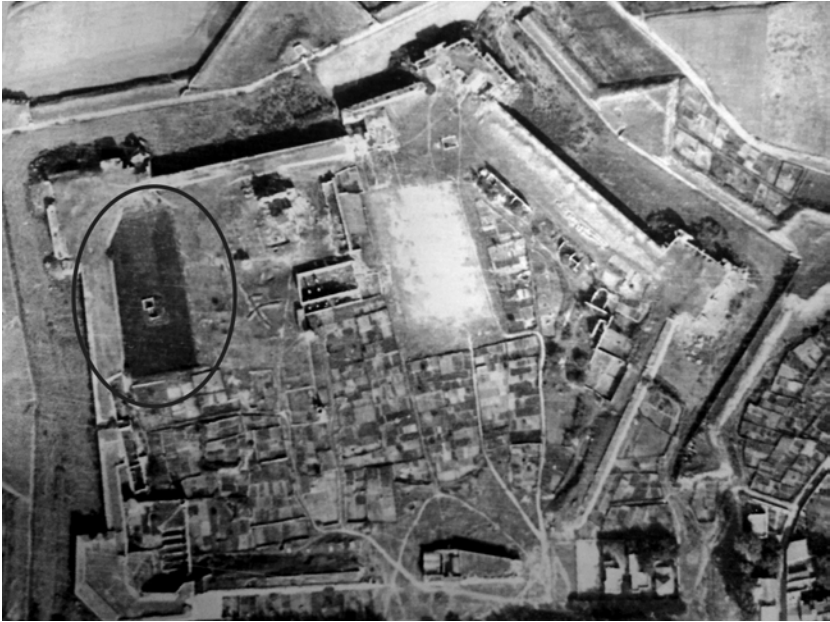
1 Al centre dels jardins hi havia una gran estructura, un safareig (en primer pla) que servia per recollir aigua i que alimentava la xarxa de reg dels jardins (MAC-Girona, fons Oliva).

2 Els jardins del governador ocupaven un gran espai al nord-oest de la vila, ja abandonada (AMR).

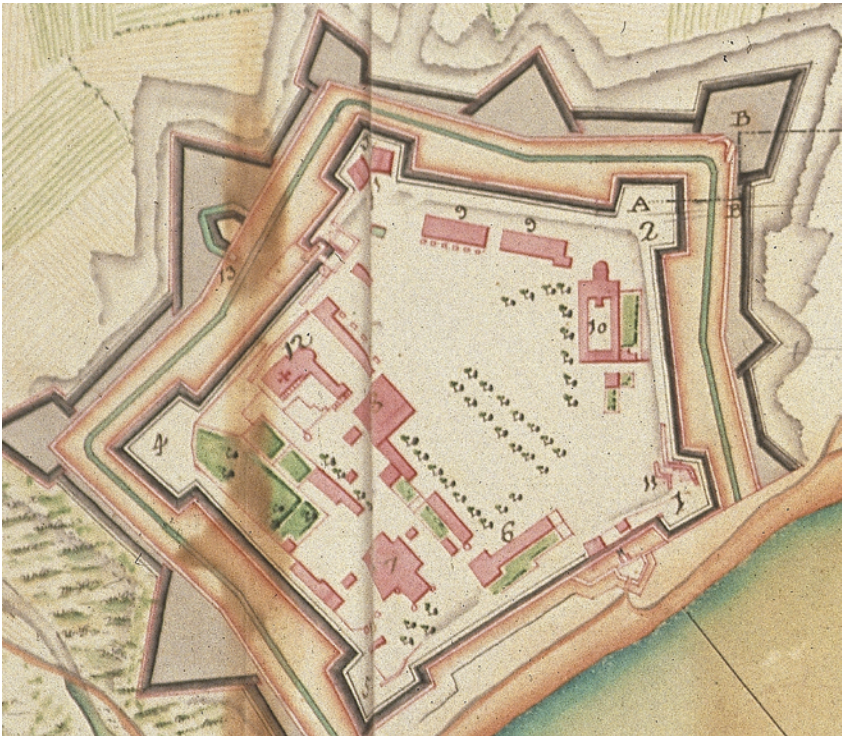
3 El del governador no era l'únic espai enjardinat de la fortalesa, com s'aprecia en aquest plànol de l'any 1788 (ACG,377, original als AG).



2



3



# Els espais. La casa del governador

Lluís Palahí

El comandant de la plaça (o governador) i els principals oficials disposaven habitualment de còmodes residències adequades al seu estatus.

La que avui dia es coneix com la *Casa del governador* és un edifici situat a la banda sud de la vila medieval, que va ser emprat pel comandant de la plaça com a allotjament durant la segona meitat del segle XVII. Posteriorment, l'edifici s'abandona i el cap de la plaça trasllada la seva residència a un altre edifici, situat al costat del portal de Mar, actualment completament desaparegut.

Es tracta d'un edifici quadrangular amb la porta principal a l'est. Alguns dels murs exteriors, sobretot el de l'oest, presenten un perfil atalussat com a protecció enfront dels projectils.

A ponent i nord es varen acabar per afegir altres construccions que es van emprar respectivament com a cavallerissa i magatzem de farratge.

Quant a l'interior sembla ser que la casa s'estructurava a partir d'un gran pati-rebedor i disposava d'un primer pis.

La banda sud estava flanquejada per una peculiar estructura quadrangular que funcionava com a terrassa exterior de l'edifici.

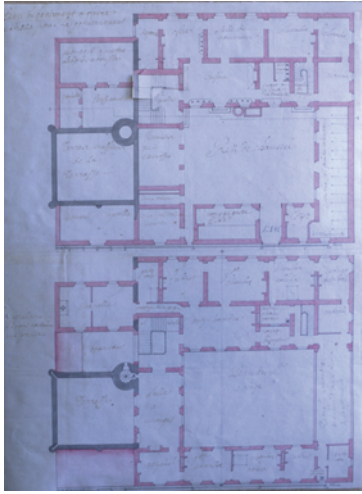
Amb l'estructura probablement molt afectada pels fets bèl·lics del segle XVII, a principis del segle XVIII es va redactar un projecte de restauració i modificació de l'edifici que no es va executar mai.

1 Planta i alçat d'un projecte de reforma de la casa del governador (SGE).

2 La vella casa del governador constitueix encara avui un dels edificis en millor estat de conservació de la Ciutatella.

3 Tot i que en ocasions se l'ha relacionat amb la defensa de la porta de la vila medieval, l'edifici conegut com «el castellet» era molt probablement una terrassa annexa a la casa del governador.

1



2



3



# Els espais. Els polvorins

Lluís Palahí

La ubicació dels polvorins representava sempre un repte. Per una banda, eren indispensables per proporcionar munició a les tropes i l'artilleria i, per tant, la seva ubicació havia de ser pròxima a les muralles. Per l'altra, la seva perillositat requeria un tipus d'edificació molt sòlida i amb unes característiques especials. Els enginyers recomanaven la construcció d'edificis de murs molt amples i sòlids i coberts amb volta.

L'existència de les torres circulars de la vila medieval, amb murs d'un metre d'amplada, va fer que els enginyers les adaptessin i aprofitessin com a polvorins. De fet, una d'aquestes torres, situada a l'angle nord-oest de la vila, davant del baluard de Sant Jordi, és

la que va explotar de forma accidental durant el setge de 1645 i va provocar uns dos-cents morts i la destrucció de bona part del barri nord-oest de la vila.

Amb el temps algun dels polvorins va canviar d'ubicació i també alguna de les torres va modificar la seva funció, com la situada a l'angle sud-est de la vila, que es va reconvertir en rellotge.

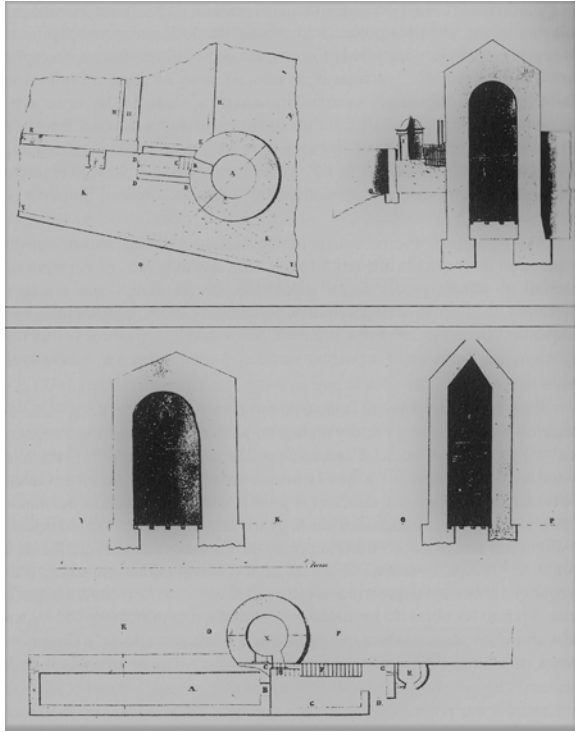
1 La torre medieval situada a l'angle sud-oest de la vila va ser una de les que es varen aprofitar com a polvorí.

2 Planta i secció de dues de les torres, conegudes com de l'Àngel i Sant Josep (De la Fuente,1998, originals AHM).

3 Torre i magatzem annex, situats a l'est de la vila, al costat de l'arsenal.



2



3



## *Els espais. Altres edificis*

Lluís Palahí

L'organització interna de la fortalesa requeria de molts altres espais, alguns dels quals solament es coneixen a partir de la planimetria o d'alguns projectes, però dels quals no en resta cap vestigi visible actualment.

Un d'aquests edificis se situava a la banda sud de la fortalesa, al costat del portal de Mar i entre altres coses va servir de residència, primer del tinent del rei i, posteriorment, del propi governador o comandant de la plaça. També a l'angle sud-est de la vila medieval sembla que es va construir un ampli complex que fou emprat entre altres funcions, com a residència d'oficials. A mitjan segle XVIII la major part de l'edifici s'havia enderrocat i només en restava una petita casa.

A la banda est dels jardins es va construir una llarga illa edificada amb magatzems, però on també va

tenir la seva residència en un moment determinat el sergent major.

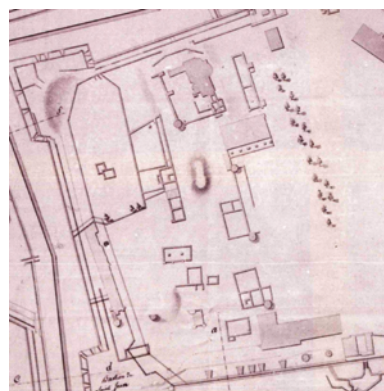
En els plànols més antics s'assenyala l'existència de tres molins de vent a la part alta del parapet sud de la fortalesa, però ja semblen en desús el 1693. Posteriorment, n'apareixeran uns de nous a l'exterior de la fortalesa.

També sembla que es va crear una avinguda arbrada que comunicava els dos portals. Les excavacions arqueològiques han posat al descobert diferents forats alineats que podrien correspondre als arbres que flanquejaven l'avinguda.

1 Plànol de 1813 en el qual es veuen ja molts dels edificis de la fortalesa en ruïnes (ACG,287, original a EG).

2 A l'angle sud-est de la vila abandonada es va construir un gran edifici que reaprofitava part de les velles cases i, fins i tot, de les muralles.

3 Illa de cases al costat dels jardins.







2



3



# *L'abandonament. Els projectes d'urbanització*

Lluís Palahí

Amb la retirada de les tropes franceses i la destrucció de part de les defenses l'any 1814, la Ciutadella deixava de ser útil militarment i s'iniciava un llarg procés d'abandonament i degradació.

Un segle més tard (1916) es presenta un primer projecte d'urbanització de l'espai, que no va ser acceptat. El 1919 es va presentar un segon projecte de ciutat-jardí, que va ser acceptat pel Ministeri de Governació.

Deu anys més tard (1929) varen començar els treballs amb l'enderrocament de les muralles del sector sud-est i el baluard de Santa Maria. Tot un seguit de plets entre l'empresa i l'Ajuntament i la Guerra Civil (1936-1939) varen posar punt i final al projecte. A les dècades següents es varen redactar nous projectes, alguns dels quals ja no contemplaven

l'enderrocament de les muralles pel seu alt cost econòmic.

Paral·lelament, els estudis arqueològics començaven a posar al descobert la importància històrica amagada al solar, fet que culminà el 1961 amb la declaració de l'espai com a Monumento Histórico Artístico Nacional. Tot i això, el mateix 1961 s'enderrocà part de la muralla est. Les noves obres es varen aturar el 1963 després que diverses excavacions arqueològiques mostressin la importància històrica de l'espai. Això no obstant, el solar seguia essent objecte d'un gran espoli, amb l'extracció de terres o el saqueig de les pedres dels edificis.

Finalment, el 1986, l'ajuntament rosinc va adquirir el solar i s'inicià el procés de recuperació d'aquest espai com a bé patrimonial.

1 Projecte d'urbanització de l'any 1919 (AMR).

2 Treballs d'enderroc de les muralles de la banda est, 1962 (MAC-Girona).

3 La Ciutadella el 1963. S'aprecia com part de la muralla a l'entorn del portal de Mar estava enderrocada (MAC-Girona).

1



2



3



# L'abandonament. Usos de l'espai

Lluís Palahí

Els veïns de Roses coneixien la vella fortalesa com *Les muralles* i, mentre empreses i autoritats es barallaven sobre l'ús urbanístic de l'espai, aprofitaven el solar per desenvolupar-hi diferents activitats.

Durant la Guerra Civil es va aprofitar l'interior i exterior de la Ciutadella com a horts que inicialment servien per pal·liar les mancances alimentàries de la població. Alguns es varen mantenir fins a principis dels anys setanta. Aprofitant que la capa freàtica se situava a poca profunditat es varen fer tot un seguit de pous per proveir-los d'aigua. Alguns edificis com l'arsenal s'empraren com a estables o magatzems.

Després de la Guerra Civil a la zona est del solar es va situar el camp de futbol del poble, que es va seguir emprant fins al 1962.

Els edificis que es trobaven més ben conservats es varen reaprofitar també com habitatges. En un procés iniciat després de la Guerra Civil, la població de la Ciutadella va augmentar als anys cinquanta i seixanta, sobretot amb l'assentament de les famílies de la gent que havia vingut a treballar en l'enderroc de les muralles i el fallit projecte d'urbanització.

A partir dels anys setanta l'espai va anar adquirint un caire cada cop més marginal, esdevenint-ne lloc de prostitució i drogoaddicció.

1 Bona part del solar de la Ciutadella es va emprar com a horts durant les dècades centrals del segle xx (MAC-Girona).

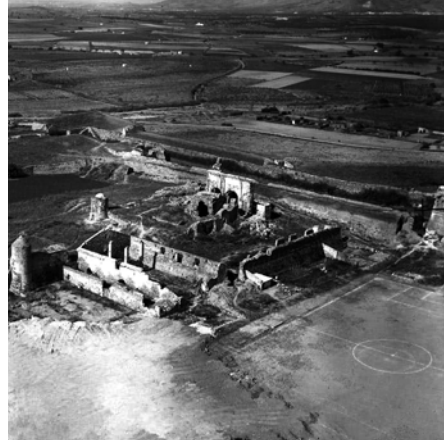
2 La zona de l'antiga Coromina de l'abat va trobar un nou ús com a camp de futbol (MAC-Girona).

3 Els edificis en millor estat de conservació es varen dedicar a nous usos, com el vell arsenal, reutilitzat com a estable (AMR).

1



2



3



# *Usos actuals.*

## *La Ciutadella entesa com a espai cultural*

Toni Martínez

El juliol de 1993 el Departament de Cultura de la Generalitat de Catalunya aprovava el Pla Director de la Ciutadella de Roses. Aquest Pla va resultar decisiu per canviar la visió de la Ciutadella, entesa a partir d'aleshores no només com a jaciment arqueològic, sinó també com a monument arquitectònic i com a equipament cultural.

És en aquest últim apartat que la Ciutadella ha esdevingut en aquests anys un espai cultural referencial a tot el país, convertint-se en una cita anual esperada per molts visitants i una oferta de turisme cultural que complementa l'anomenat «Sol i Platja». Festivals com «Sons del món», que cada any apleguen més de 8.000 persones, el Cinema a la fresca o els Concerts de música clàssica que es realitzen a l'església de Santa Maria són mostra d'aquesta visió de la Ciutadella com a espai cultural.

També cal parlar de les obres de teatre que durant anys es van celebrar a l'estiu, els recitals poètics o de la Sala d'Exposicions de la Ciutadella que durant uns anys va tenir una gran activitat, amb exposicions temporals relacionades amb el territori i els artistes locals.

En l'actualitat, el recinte combina aquestes tres funcions —jaciment arqueològic, monument arquitectònic i equipament cultural— amb la de recurs turístic a través de visites guiades i activitats familiars, per tal de donar resposta a una societat que cada vegada valora més el seu patrimoni, que en vol fer un ús social i que el veu com una oportunitat de futur.

1 Ballet a la nit (AMR).

2 Mediterrània electrònic festival (AMR-Visit Roses).

3 La Ciutadella és un espai on es realitzen multitud d'actes lúdics, culturals o esportius (AMR).

1



2




3



## *Cronologia*

- 1533** Carles I es refugia a Roses d'un temporal.
- 1539** Carles I encarrega a l'enginyer Luis Pizaño la construcció d'un sistema defensiu a Roses.
- 1544** Inici de les obres de la Ciutadella.
- 1551** Mort de Luis Pizaño.
- 1552** L'enginyer Gian Battista Calvi es fa càrrec de la continuació de les obres de la fortalesa.
- 1592** Butlla papal de Clement VIII per la qual el monestir de Santa Maria de Roses s'agrega al d'Amer, que pertany al Patronat Reial d'Aragó, fet que permet començar d'actuar a la zona de la Coromina, propietat del monestir.
- 1598-1599** Finalització de la construcció dels dos quaters d'infanteria.
- 1640** Inici de la Guerra dels Segadors.
- 1645** Setge de Roses. Destrucció de part de la vila. La població civil abandona la vila. Ocupació de la fortalesa per les tropes franceses.
- 1659** Tractat dels Pirineus.
- 1660** Les tropes franceses abandonen la fortalesa, que torna a la corona.
- 1689-1697** Guerra dels Nou Anys.
- 1693** Setge i ocupació de Roses per part de les tropes franceses.




- 
- 1701-1714** Guerra de Successió. La fortalesa de Roses estarà tot el conflicte en mans de les tropes lleials a Felip V.
- 1719** Informe de l'enginyer Prosper van Verboom que considera la fortalesa de Roses inútil i insana per culpa de les maresmes.
- 1741** Nou informe on s'aconsella abandonar la plaça forta de Roses.
- 1783** Extinció del monestir de Santa Maria de Roses.
- 1793** Inici de la Guerra Gran.
- 1794-1795**  
**(novembre-febrer)** Setge i ocupació de la plaça per les tropes franceses.
- 1795 (22 juliol)** Pau de Basilea. Restitució de la plaça.
- 1808-1814** Guerra de la Independència o del Francès.
- 1808** Setge i ocupació de Roses per les tropes franceses.
- 1814** Voladura de part de la Ciutadella per part dels francesos en la seva retirada.
- 1915** Llei que determina l'extinció del caire militar de la Ciutadella i autoritza la cessió de part dels terrenys i muralles a l'Ajuntament.



## Bibliografia

- Barris, J. M., Santaló, J. i Schmitt, B. (coords.) (2009). *A la frontera de l'imperi. Guerra i societat a Roses, 1773-1833*. Roses: Ajuntament de Roses.
- Buscató, Ll. i De la Fuente, P. (2001). El ingeniero Calvi y la concepción de la nueva Rhode. Historia, Arqueología e Ingeniería Militar en la Rosas Renacentista. *A Espacio, Tiempo y Forma, Serie VII, Historia del Arte*, 14, 57-72.
- Cámara, A. (1998). *Fortificación y ciudad en los reinos de Felipe II*. Madrid: Editorial Nerea.
- De la Fuente, P. (1994). Les casernes de la fortalesa de Roses. *Revista de Girona*, 165, 64-65.
- De la Fuente, P. (1994). La fortalesa de Roses i els enginyers de Lluís XIV: una aportació al coneixement de la seva actuació (1693-1714). *Annals de l'Institut d'Estudis Empordanesos*, 27, 118-148.
- De la Fuente, P. (1997). Poder, mentalitat i ideologia a la Rosas del Renaixement. *Annals de l'Institut d'Estudis Empordanesos*, 30, 113-123.
- De la Fuente, P. (1998). *Les fortificacions reials del golf de Roses en l'època moderna*. Roses: Ajuntament de Roses (Col·lecció Papers de Recerca, 3).
- De la Fuente, P. (2002). Aigua, ciutat i territori a la Rosas renaixentista. *Annals de l'Institut d'Estudis Empordanesos*, 35, 351-372.
- De la Fuente, P. (2002). *Bella et difesa: Noció artística, essència filosòfica i raó matemàtica a la Rosas renaixentista*. *Annals de l'Institut d'Estudis Empordanesos*, 35, 413-424.

- 
- De la Fuente, P. (2016). Luis Pizaño y sus proyectos para Roses: idea, traza y decisión. A A. Cámara (coord.), *El dibujante ingeniero al servicio de la monarquía hispánica. Siglos XVI-XVIII*, (181-196). Madrid: Fundación Juanelo Turriano.
- Diaz Capmany, C. (1995). Els quarters de la Ciutadella. *Festa Major*. Roses.
- Diaz Capmany, C. (2013). Roses y la fortificación moderna. A F. Segovia i M. Nóvoa, (coord.). *El arte abaluartado en Cataluña. Estrategia de defensa en el siglo XVIII*. (353-364). Madrid: Ministerio de Defensa.
- Diaz Romañach, N. (1984). El emperador Carlos I y Rosas. *Revista de Historia Militar*, 57, 55-71.
- Diaz, C., Palou, H. i Puig, A. M. (1998). *La Ciutadella de Roses*. Girona: Diputació de Girona i Caixa de Girona (Quaderns de la Revista de Girona, 77).
- Duran, E. (2016). La Ciutadella de Roses, un passeig per la història. A J. Burch i G. Alcalde (eds.), *Museus, jaciments, festes i fires. La posada en escena del món romà al NE de Catalunya* (105-112). Girona: Universitat de Girona.
- Hernando, C. J. (coord.) (2000). *Las fortificaciones de Carlos V*. Madrid: Ediciones del Umbral.
- Martínez, T. (2016). *La Ciutadella de Roses, 30 anys de titularitat municipal*. Roses: Ajuntament de Roses.

*(01) El monestir de Santa Maria de Roses*

Josep Burch i Lluís Palahí (cur.)

*(02) El castell de la Trinitat*

Josep Burch i Lluís Palahí (cur.)

*(03) La Ciutadella com a espai urbà*

Josep Burch i Lluís Palahí (cur.)

*Properament:*

*(4) La Ciutadella com a espai militar.  
Les defenses*





