



**FROM THE LATE ANTIQUITY TO THE HIGH
MIDDLE AGES: AN ARCHAEOLOGICAL VISION**
DE LA TARDOANTIGUITAT A L'ALTA EDAT MITJANA:
UNA VISIÓ ARQUEOLÒGICA



CIP 94°04/09° FRO

From the Late Antiquity to the High middle Ages : an archaeological vision = La Tardoantiguitat a l'alta Edat mitjana : una visió arqueològica / Marc Bouzas, Lluís Palahí (eds.). - Girona : Càtedra Roses d'Arqueologia i Patrimoni Arqueològic : Documenta Universitaria, 2024. - 1 recurs en línia (343 pàgines) : il·lustracions, plànols, gràfics. - (Moncrapa ; 01)
Descripció del recurs: 17 juliol 2024
Conté: La vil·la de la Gran Via-Can Ferrerons (Premià de Mar, Barcelona) durant l'Antiguitat Tardana / Marta Prevosti Monclús, Rosario Navarro Sáez, Ramon Coll Monteagudo ... - Textos en català, castellà i italià; resums en català, castellà i anglès
ISBN 978-84-9984-615-6

I. Bouzas Sabater, Marc, 1992- , editor literari II. Palahí, Lluís, editor literari III. Contenidor de (obra): Prevosti, Marta. Vil·la de la Gran Via-Can Ferrerons (Premià de Mar, Barcelona) durant l'Antiguitat Tardana IV. Càtedra Roses d'Arqueologia i Patrimoni Arqueològic 1. Ordenació del territori - Europa - S. V-X 2. Ciutats - Europa - S. V-X 3. Espiritualitat - Europa - S. V-X 4. Catalunya - Condicions rurals - S. V-X 5. Europa - Història - S. V-X 6. Catalunya - Història - S. V-X 7. Llibres electrònics

CIP 94°04/09° FRO

Moncrapa - 01

© Universitat de Girona, Càtedra Roses d'Arqueologia i Patrimoni Arqueològic

© Continguts i figures / [Content and figures](#): els autors / [the authors](#)

© Il·lustració de la coberta / [Cover illustration](#): Càtedra Roses d'Arqueologia i Patrimoni Arqueològic

Equip editorial i instruccions per als autors i política editorial
/ [Editorial team and instructions for authors and editorial policy](#):
www.documentauniversitaria.media/

Contacte / [Contact](#):

Càtedra Roses d'Arqueologia i Patrimoni Arqueològic
cat.rosesarqueologia@udg.edu

Universitat de Girona
Plaça Ferrater Mora, 1
17071 Girona
Tel. 972 45 82 90

ISBN: 978-84-9984-615-6

DOI: [10.33115/c/9788499846156_01](https://doi.org/10.33115/c/9788499846156_01)

Girona, 2024



No es permet un ús comercial de l'obra original ni la generació d'obres derivades per altres persones que no siguin les propietàries dels drets. És la llicència més restrictiva ja que només permet que altres persones es descarreguin l'obra i la comparteixin amb altres sempre i quan en reconeguin l'autoria, però sense fer-ne modificacions ni ús comercial.

ÍNDEX

Presentació	7
-------------	---

EL MÓN RURAL. LA FI DE LES VIL·LES I LES NOVES FORMES D'EXPLOTACIÓ

La vil·la de la Gran Via-Can Ferrerons (Premià de Mar, Barcelona) durant l'Antiguitat Tardana	10
---	----

Marta Prevosti Monclús, Rosario Navarro Sáez, Ramon Coll Monteagudo

La <i>villa</i> dels <i>Castellets</i> entre el baix imperi romà i l'època visigòtica (segles v-viii dC)	29
--	----

Adrià Cubo Córdoba, Jordi Morera Camprubí, Josep Francesc Roig Pérez

Arqueologia dels espais de producció al jaciment de Santa Margarida (Martorell). Estructures de combustió, treballs agrícoles i manufactura en un assentament en transformació	42
---	----

Esther Travé Allepuz, Pablo Del Fresno Bernal, Montserrat Farreny Agràs

EL TERRITORI. UN ESPAI EN TRANSFORMACIÓ QUE CAL CONTROLAR

Los últimos romanos en los límites de la romanidad. El extremo occidental de la tarraconense entre germanos y vascones	56
--	----

Jose A. Lecanda

Redescobrint el paisatge medieval del <i>Laci du sud</i> (Itàlia). El <i>Monti Aurunci Project</i> (MAP)	74
--	----

Edoardo Vanni, Federico Saccoccio

Les Terres de Ponent a la Tardoantiguitat (segles iv-viii). Aproximació a la xarxa de poblament i les vies de comunicació	92
---	----

Montse Baiges Minguella

Continuitats i ruptures del poblament romà baiximperial i tardoantic a l'extrem nord-est de l' <i>Ager Tarraconensis</i> (comarques de l'Alt Penedès, Baix Penedès i Garraf)	110
--	-----

Francesc Florensa Puchol, Magí Miret-Mestre

De Tàrraco i l' <i>ager tarraconensis</i> occidental a Tarragona i el camp entre els segles v i xii. Cap a un nou relat històric	136
---	-----

Joan Josep Menchon Bes

El Castellot de Castellví de la Marca (Barcelona), entre l'antiguitat i els feus 151

Ramon Martí, Cristian Folch, Jordi Gibert, Xavier Gonzalo

CIUTATS I VILATGES. ENTRE EL MÓN CLÀSSIC I EL MÓN FEUDAL

Gerunda entre el baix imperi i l'alta edat mitjana 169

J. M. Nolla

La transformació d'Aix-en-Provence (França) entre l'Antiguitat i l'inici de l'edat mitjana 176

Núria Nin

Roses, de la tardoantiguitat a l'època medieval 199

Marc Bouzas i Lluís Palahí

El pas de l'antiguitat a l'edat mitjana al jaciment de l'Esquerda, Osona. Darreres novetats de la recerca arqueològica 213

Imma Ollich, Montse Rocafiguera, Maria Ocaña, Albert Pratdesaba, Esther Travé

Un conjunt ceràmic del segle VI dC a Blanes (la Selva) 228

Joan Llinàs i Pol

L'ESPIRITUALITAT. DELS NOUS RITUALS FUNERARIS A L'APARICIÓ DE LES PRIMERES ESGLÉSIES CRISTIANES

La cultura material d'un monestir Prepirinenc a Catalunya dels visigots a la implantació del feudalisme a Santa Cecília dels Altimiris 238

Walter Alegria Tejedor, Marta Sancho i Planas

Le quattro chiese di Coccabile di Copparo (FE). Una testimonianza di continuità di culto dal V-VII sec. ai giorni nostri 253

Flavia Amato, Marco Bruni, Chiara Guarnieri

El yacimiento de «A Capela» un eslabón en la historia de Catoira 264

Diego Piay Augusto

El jaciment romà de Ca la Madrona, Mataró. Resultats preliminars 276

Jordi Ardiaca Rodríguez

Canvi de paradigma en el món funerari durant l'antiguitat tardana i l'alta edat mitjana al Prepirineu? El cas de la bauma dels Ossos del Clot del Llop (Gironella, Berguedà) 290

Rosa Soler Acedo, Marta Sánchez Soler, M. Eulàlia Subirà

Esquelles o campanes? Revisió de materials sonors del monestir del Bovalar (Segrià, segles VI-VIII)	299
Laura de Castellet	
Els orígens de l'església parroquial de Sant Esteve de Canapost (Forallac, Baix Empordà)	309
Jordi Oliver Vert	
ABSTRACT (català)	319
ABSTRACT (español)	327
ABSTRACT (english)	335

LA VIL·LA DE LA GRAN VIA-CAN FERRERONS (PREMIÀ DE MAR, BARCELONA) DURANT L'ANTIGUITAT TARDANA

Marta Prevosti Monclús,¹ Rosario Navarro Sáez,² Ramon Coll Monteagudo³

LA VIL·LA ROMANA

El jaciment de la Gran Via – Can Ferrerons ocupa al voltant de 5,5 ha, en plena zona urbana de Premià de Mar, entre el mar i la Via Augusta (fig. 1). S'hi ha excavat diferents sectors, per bé que no en tenim pas la visió de conjunt a causa de la urbanització incontrolada de la zona a partir dels anys seixanta del segle xx. Sabem que l'assentament romà va sorgir sobre un jaciment prehistòric precedent, del bronze final III i primera edat del ferro, sense relació amb l'establiment romà (Coll et al. 2020). Les restes romanes més antigues corresponen a estructures, molt febles, que ja utilitzaven *dolia* i elements constructius romans tipus *tegulae* i *imbrices* (Quadrada, 2002; Carbonell, 2009). En el segon quart del segle i aC es documenta l'activitat d'una *figlina*, de la qual, en el darrer quart de segle i aC es coneixen restes de les instal·lacions (Prevosti et al. 2015; Coll et al. 2016; Coll, Prevosti, en premsa; Coll et al., en premsa). El 1969, al núm. 231 del carrer de la Gran Via de Lluís Companys, es va descobrir el mosaic que s'estudia més avall (fig. 1: 1). Davall del mosaic es va trobar una indústria amb dipòsits en bateria per a líquids, que també es descriu. Diferents fonts orals ens han informat que l'any 1965, en construir-se l'edifici núm. 237 del mateix carrer, es va extreure un petit mosaic, amb la representació «d'un nen sobre un dofí», que aviat va desaparèixer (fig. 1: 9) (Coll, 2004 p. 261, nota 171; Coll et al., 2019, p. 254). En ser un motiu característic dels *thiasos* marins, ens permet deduir que a 60 m a l'est del primer mosaic, hi devia haver els banys de la casa. D'altra banda, de forma molt parcial, s'han excavat diverses àrees de la *pars fructuaria*, datables entre els segles i i v, amb elements de metal·lúrgia del ferro, parets i paviments (fig. 1: 4). També s'han documentat molt parcialment fragments

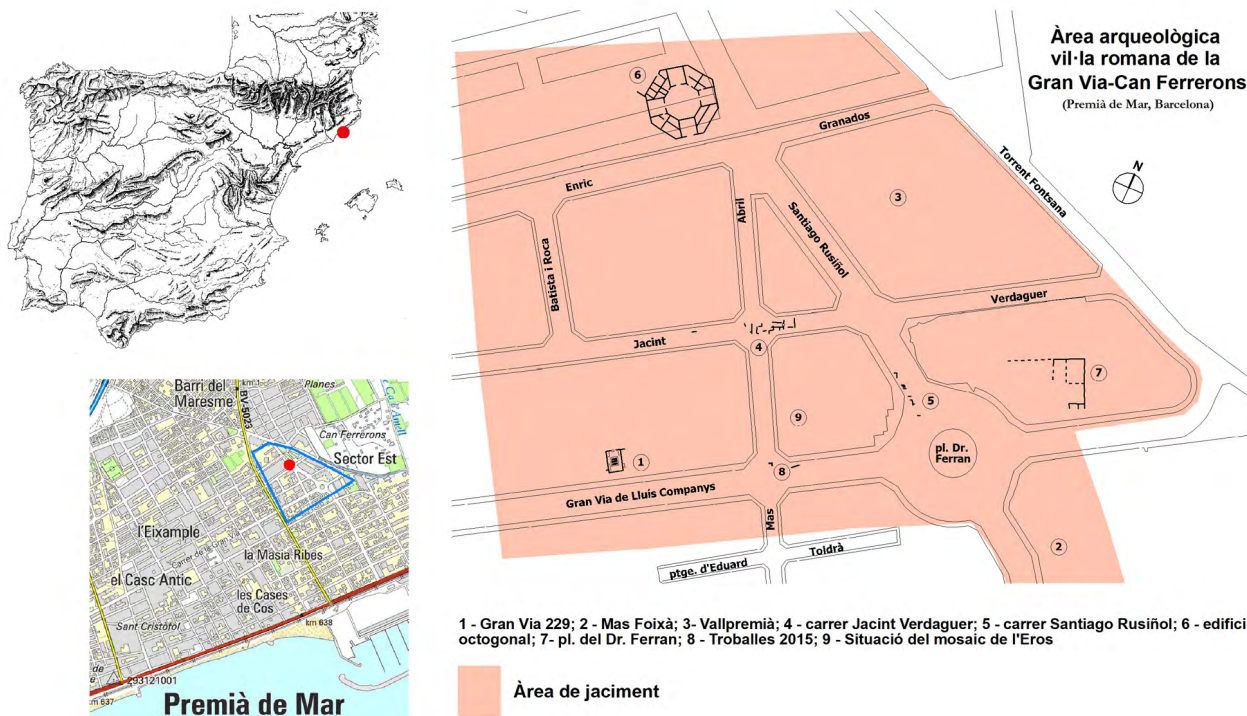
1 Institut Català d'Arqueologia Clàssica-ICAC, Institut d'Estudis Catalans-IEC.

2 Professora jubilada Universitat de Barcelona-UB.

3 Tècnic de Patrimoni-Ajuntament de Premià de Mar.

de la *pars urbana*, alguns amb estrats d'enderroc i inutilització del segle v (Coll, 2004, pp. 262-266). L'any 2000, en urbanitzar l'Horta Ferrerons, es va descobrir el pavelló de planta octogonal, que es data entre els segles v i vii (fig. 1: 6), que s'estudia més avall. Les excavacions d'aquest sector van concloure el 2019, les restes es van museïtzar i actualment són obertes al públic.

Figura 1. Situació de la vil·la de la Gran Via-Can Ferrerons i els seus diferents sectors.



MATERIALS ARQUEOLÒGICS I DATACIONS

De l'antiguitat tardana, disposem al jaciment de tres conjunts de material arqueològic. El primer d'ells correspon als estrats superiors de l'excavació del carrer Jacint Verdaguer (essencialment UE 1019 i UE 1020). Es tracta d'un abocador, datable entre els anys 375/390-425 dC, on trobem moltes produccions clarament residuals. En TS africana C el tipus més corrent és el plat Hayes 50 A/B (fig. 2: C-00-373), mentre que en TS africana D les formes més habituals són la Lamb 51-51A/Hayes 59 (fig. 2: C-00-415), la Hayes 58 (fig. 2: C-00-348), la Hayes 61A (fig. 2: C-00-410, aquest exemplar amb grapa de plom de reparació) i la Hayes 67 (fig. 2: C-00-418). Es documenten també alguns exemplars de TS *lucente*, gairebé sempre del tipus Lamb 1/3 (fig. 2: C-00-451). La TS gàl·lica tardana o DSP està representada tan sols per una petita vora de plat Rigoir 4 i dues nanses, mentre que la TS hispànica tardana ho està per un fons de la forma 37, sense decoració, i alguns fragments sense forma.

La ceràmica africana de cuina presenta formes datables entre finals del segle iv i inicis del v dC, tot i que en alguns casos poden ser anteriors. Es documenten els plats-tapadora Ostia I, 261 (fig. 2: C-00-524), Ostia IV, 59 (fig. 2: C-00-491) i Ostia I, 264 (fig. 2, C-00-509); les cassoles Ostia III, 267 (fig. 2: C-00-774), Lamb 9A (fig. 2: C-00-823, 833), Atlante CVII, 12 (fig. 2: C-00, 736) i Lamb 10A/Hayes 23B (fig. 2: C-00-890 i 921). Pel que fa a les àmfores, deixant de banda tipus residuals en aquesta època com són les Pascual 1, Dressel 2-3 o Gauloise IV,

dominen les produccions africanes com les Key 5/Africana II A (fig. 2: C-00-1326), Key 6/Africana II C (fig. 2: C-00-1325), Key 25.2/Africana III C (fig. 2: C-00-1323), o Key 42 (fig. 2: C-00-1328).

El segon conjunt pertany al pavelló octogonal (fig. 3: 1). De les dues fases de vida de l'edifici, la primera va resultar molt alterada pel posterior ús productiu de l'edifici en el segle VI, i tan sols en coneixem les restes materials de la cuina, actualment encara en estudi, que pertanyen *grosso modo* al segle V dC. De la segona fase, destaquem el material de l'estrat de rebliment del *balneum*, indicatiu de la fi del seu ús com a tal i de la conversió de l'edifici en un espai de producció, que s'inicia *ca.* 500 dC. Es tracta de la UE 1049, dins l'àmbit 3, on s'ha trobat un excepcional vas Rigoir 23 en DSP (fig. 4: HF-1049-6) que confirma aquesta cronologia (Coll, Prevosti, 2021). Sobta, doncs, l'afirmació segons la qual la darrera utilització del *balneum* hauria estat entre mitjans del segle III i finals del segle IV, predominant la data 325-386, tot d'acord amb unes anàlisis de C14 fetes a partir de carbons vegetals inclosos en el rebliment UE 1073 (que és la continuació del mateix estrat 1049, a l'estança veïna 2: un estrat netament de rebliment) (Font, 2020, pp. 166-167). L'estudi estratigràfic i del material arqueològic contradiu aquesta i altres datacions que es proposen en el treball esmentat, tant per a la fundació com per a les fases d'utilització de l'edifici, en què no entrarem aquí.

El material arqueològic pertanyent a la fase productiva de l'edifici octogonal es pot datar essencialment entre finals del segle V fins finals del VI o ja inicis del VII sobre la base de les importacions de TS africana D, amb les formes Hayes 87B (fig. 4: HF-1132-3, amb decoració espatulada), Hayes 87A/88 (fig. 4: HF-1232-2), Hayes 93B (fig. 4: HF-1057-7), Hayes 99 (fig. 4: HF-1111-1) i Hayes 104 (fig. 4: HF-1121-1). El vidre, relativament abundant, es troba present sobretot amb les formes Foy 21a (fig. 4: HF-1105-31) i Foy 23 (fig. 4: HF-1053-29). L'àmfora presenta exemplars de procedència africana com la forma Key 62a (fig. 4: HF-1067-27, 28, 29); de procedència oriental amb el tipus LRA 1 (fig. 4: HF-1049-10); d'origen lusità amb el tipus Key XXIII *similis* (fig. 4: HF-1049-11), i d'origen ebusità amb un exemplar assimilable al tipus RE-0103b (fig. 4: HF-1039-27). La vaixel·la més

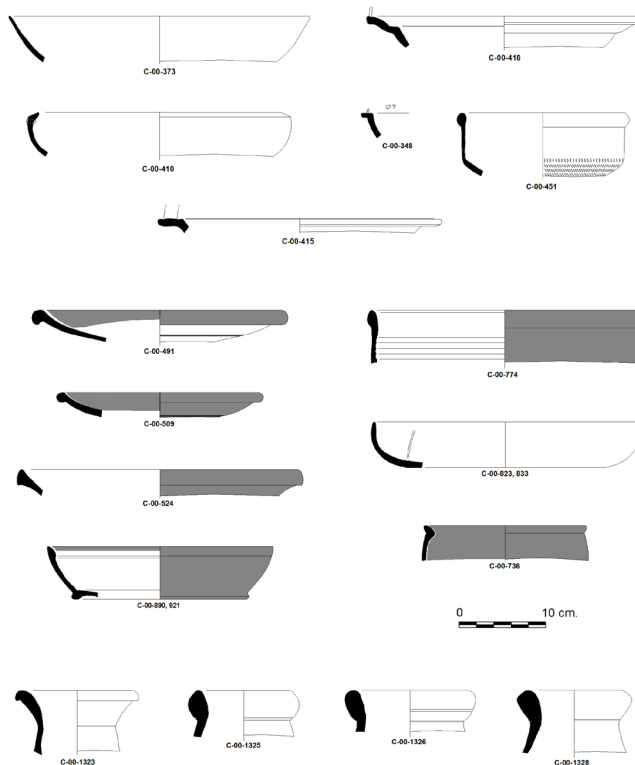


Figura 2. Material arqueològic procedent de les fases tardanes de les intervencions arqueològiques del carrer Mn. Jacint Verdaguer.

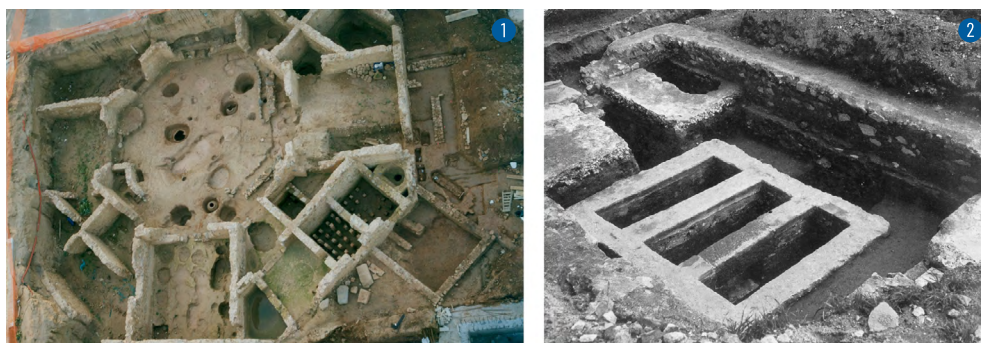


Figura 3. 1) Edifici octogonal de Can Ferrerons. Vista aèria (foto: Actium, SCP); 2) Dipòsits sota el mosaic (foto: Rodon).

abundant és la grollera de cuina, sovint negrosa, amb una nombrosa varietat de formes, com per exemple les cassoles HF-1073-13 i HF-1040-16 (fig. 4), la tapadora HF-1067-11 (fig. 4), el vas amb abocador o luteri HF-1155-3 (fig. 4), potser imitació de prototipus ebusitans, o el bol HF-1049-20 (fig. 4), aquest darrer una clara imitació de la forma Rigoir 18 de la DSP en pasta grollera local.

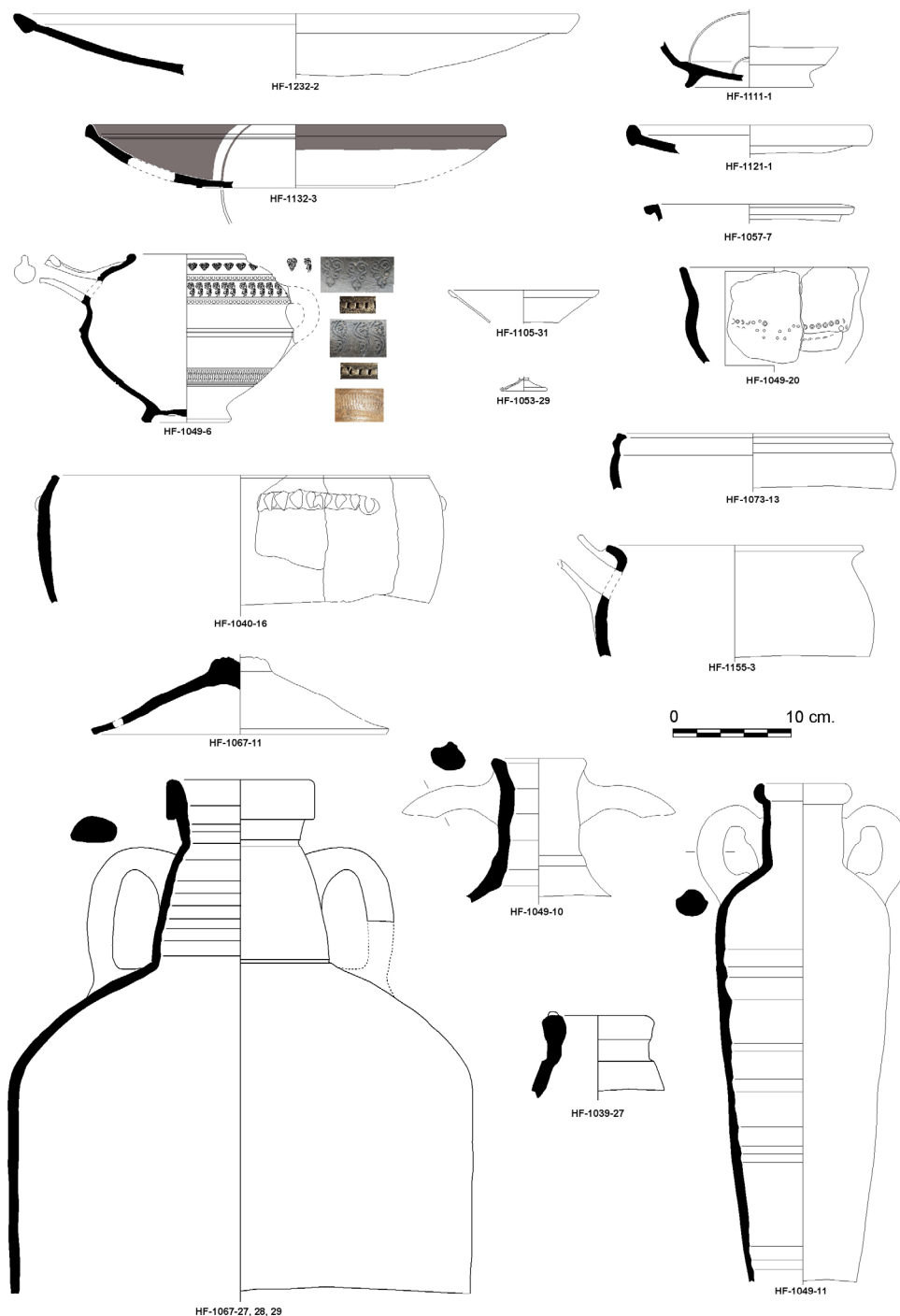


Figura 4. Material arqueològic procedent de les intervencions arqueològiques de l'edifici octogonal de Can Ferrerons.

El tercer conjunt es trobava sota del mosaic descobert l'any 1969 (Coll et al., en premsa 2). Formava part del reblliment que anul·lava els dipòsits pertanyents a la *pars fructuaria*, que esdevindria en aquest sector *pars urbana*, i posava en evidència una notable reforma de la vil·la (fig. 3: 2). Es tracta d'un conjunt notable de

materials característics de la segona meitat del segle III o primer quart del segle IV, que interpretem com el rebliment sota el mosaic, per bé que amb algunes peces escadusseres de fi de segle IV a VI, que interpretem com de la tomba excavada sobre el mosaic i el seu entorn; tal vegada també podrien ser previs a la col·locació del mosaic. En el rebliment, trobem un relativament nombrós lot de *terra sigillata* africana A, amb una majoria d'exemplars amb un vernís del tipus A2. Així, els bols Lamb 3a/Hayes 14A (fig. 5: 46099), Lamb 3b/Hayes 14 (fig. 5: 45959); els plats Hayes 31 (fig. 5: 45960) i sobretot Lamb 9/Hayes 27, la forma més abundant del conjunt (fig. 5: 45965), tots ells envernissats. Un petit fragment de bol en ceràmica coríntia pertany al tipus Spitzer IV, 2 (fig. 5: 45976). Les produccions més tardanes, que ens ofereixen el *terminus ante quem*, són la *terra sigillata* africana C, amb el tipus Lamb 40/Hayes 50A (fig. 5: 45973), i la *terra sigillata lucente*, amb dos fons pertanyents a sengles vasos indeterminats (fig. 5: 46222 i 46223).

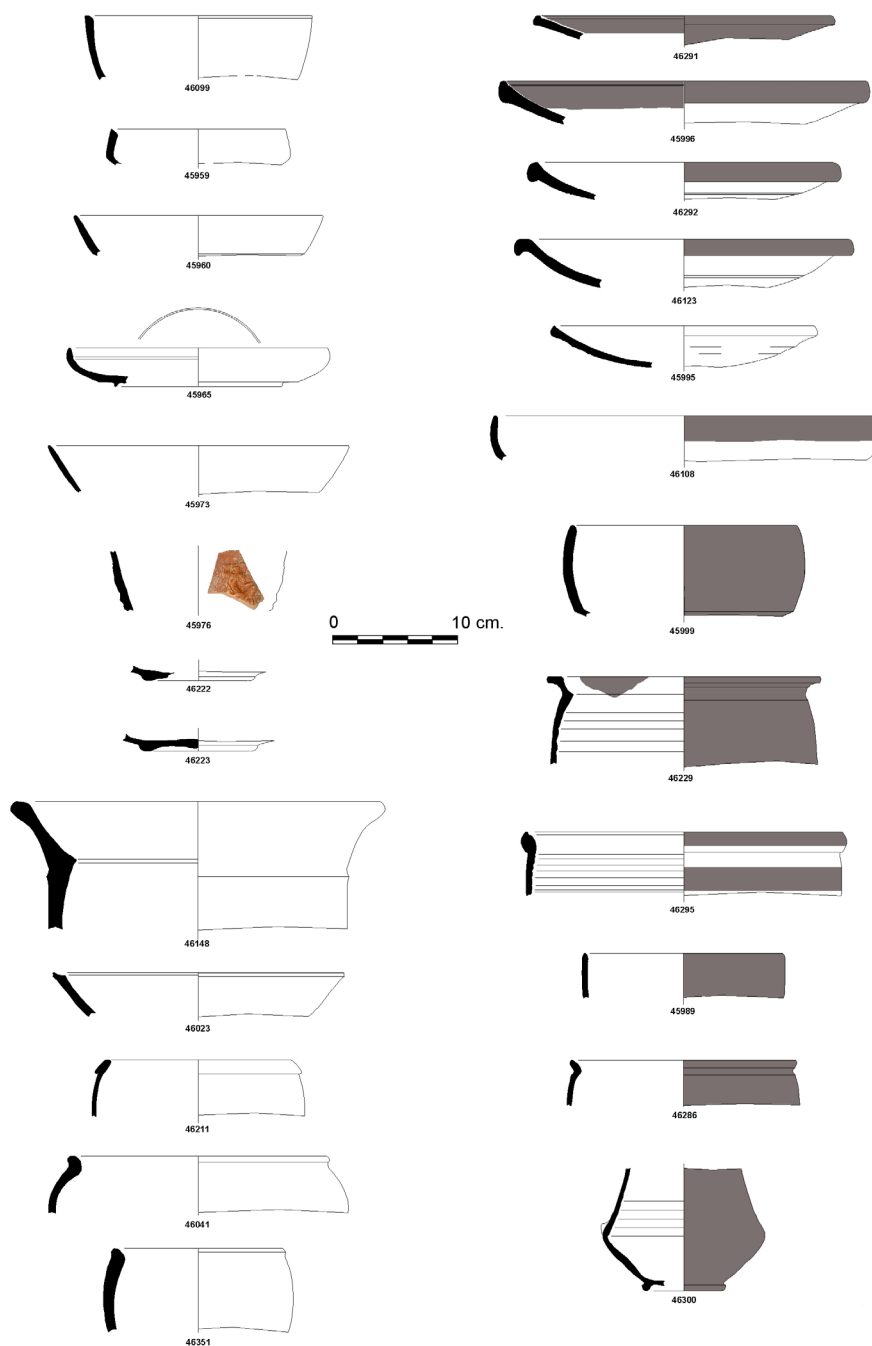


Figura 5. Material arqueològic procedent del rebliment que hi havia sota el mosaic. Intervencions de 1969.

La ceràmica comuna de producció africana presenta una àmplia mostra, com els plats-tapadora Roses 2624 *similis* (fig. 5: 46291), Ostia IV, 59 (fig. 5: 46292), Ostia I, 261 (fig. 5: 45996), Ostia III, 332 (fig. 5: 45995), Ostia III, 170 (fig. 5: 46123), Ostia II, 302 i Ostia IV, 60. Un únic plat del tipus Lamb 9a/Hayes 181 presenta pàtina cendrosa en la seva part superior (fig. 5: 46108). La cassola és també abundant, amb els tipus Ostia I, 273/Hayes 193 (fig. 5: 45999), Ostia II, 312, Ostia III, 267 (fig. 5: 46295), Lamb 10/Hayes 23 (A i B), Ostia IV, fig. 1 (fig. 5: 45989), Atlante CVII, 12 (fig. 5: 46286) i Ostia II, 314 *similis* (fig. 5: 46229). Altres formes documentades són les gerres Uzita 48.1 i Uzita fig. 5, núm. 3 (fig. 5: 46300), i el gibrell o *vas de nuit* Vegas 12/Uzita 2 (fig. 5: 46148). La popularitat de la ceràmica comuna i de cuina africana va fer que hi trobem nombroses imitacions locals, aspecte també evidenciat en altres zones del jaciment de la Gran Via-Can Ferrerons (Prevosti et al. 2020).

En ceràmica comuna de presumible producció local, força abundant, destaquem la presència de gibrells datables en la segona meitat del segle III dC (fig. 5: 46023) (Casas et al., 1990, p. 374, núm. 740-742). Una forma interessant és el bol de tipus Llafranc (fig. 5: 46211), que no és rar trobar en nivells de finals del segle III, com a Casa Pastors (Nolla, Casas, 2009, p. 41). També documentem ceràmica grollera de cuina, amb olles de mides diverses (fig. 5: 46041 i 46351).

EL MOSAIC

El mosaic de la Gran Via 231 està format per dos tapissos policroms, un de geomètric i l'altre vegetal. Encara *in situ* el paviment de l'habitació mesurava 8,20 m x 5,30 m. Nombroses llacunes, fosses, forats i vestigis cremats alteraven la superfície, i van augmentar amb la primera extracció. (fig. 6: 1).

Tapís geomètric (6,40 m x 5,30 m), construït amb tesselles de marbre (0,8-1,2 cm; 148 tesselles x dm² en estrella central), de colors blanc, negre, vermell anglès, groc mig i gris, desenvolupa una composició d'octògons adjacents que generen quadrats sobre la punta reblerts de nusos de Salomó. Una falsa cadeneta voreja el tapís i un filet doble negre determina la trama general. Els octògons són emmarcats, alternativament, per una trena de dues cordes i una cinta ondulada amb sinusoide. A dins s'han representat: estrelles de dos triangles, esparteria, flors de vuit foliols amb botó, i quadrat dentat sobre la punta amb segments de cercle (fig. 6: 2 a 5). Tret de les estrelles que ocupen

Figura 6. 1) Vista de conjunt del mosaic romà de Premià de Mar, *in situ* (foto: J. López-Vinyals). 2 a 5) Motius del tapís geomètric: 2) Estrella de greca fraccionada i dentells sobre fons escaquejat (foto: R. Navarro). 3) Esparteria sobre fons escaquejat (foto: E. Bardina). 4) Flor de vuit pètals amb botó (foto: R. Navarro). 5) Quadrat dentat sobre la punta amb segments de cercle (foto: M. Prevosti).



les cantonades del tapís, i es mesclen amb la resta de motius, aquests no segueixen un repartiment regular. Tant les estrelles com les esparteries ressalten sobre un fons escaquejat; en el segon cas limitat a la part segmentada de l'octògon. Al centre del tapís s'ha introduït un panell quadrat, a manera de pseudoemblema (2,34 m de costat; fig. 7: 3). Una greca fraccionada emmarca la composició centrada, sense cercle, formada per llaceries de tres vuits. Els vuits són dibuixats per una trena de dues cordes. Als triangles curvilinis resultants, limitats per filets negres, simple i dentat, s'alternen una pelta negra i una fulla d'heura vermella. Al centre, al mig d'un fons escaquejat hexagonal, ressalta una estrella de dos triangles. Als cantons de l'estructura, devia existir una heura.

Tapís vegetal (5,32 m x 1,80 m; 120-130 tesselles x dm², en una corona). Fet amb tesselles de pasta de vidre, entre les quals abunden tons de blau i de verd, més groc llimona, magenta, rosa, blanc i negre.

El tapís, perpendicular al geomètric, el formen dos panells simètrics, cadascun compost per dos rectangles, de base cònca, que enquadren, a banda i banda, una corona de fulles desiguals de fons vermell, més dos cercles petits concèntrics (fig. 7: 1 i 2). Una trena de dues cordes voreja exteriorment tant els rectangles com després les corones, sense completar el cercle, en ser aquestes tangents al tapís. El primer cercle concèntric comprèn una línia ondulada amb sinusoide, limitada per dos filets simples negres i en mig, un de blanc doble. El segon cercle o nucli no es pot identificar; en tot cas sembla d'un sol color rodejat, per una banda, d'una altra tonalitat. Potser imita una placa de *sectile*. Els camps al voltant de les dues corones són decorats diversament. Mentre el conservat exhibeix tiges i volutes rígides, que brollen de les cantonades, l'altre, segons fotografies antigues, mostrava fulles similars a les que omplen les corones, aparentment disperses.

Figura 7. 1) Confluència dels dos tapissos, geomètric i vegetal, que deixa veure en perspectiva l'única corona conservada; s'observen les tiges que a partir de l'angle es bifurquen i acaben en volutes (foto: J. Moragas). 2) Part de la corona avui perduda (foto: S. Moragas). 3) El mosaic en el moment de ser dipositat al Museu Romà de Premià de Mar, un cop acabada la neteja i restauració per part de Gamarra i García, autors de la fotografia.



Els dos tapissos, malgrat les diferències de temes, estil i materials constructius tenen la mateixa data, en compartir el mateix tipus de *rudus* (0,20 m de gruix), un morter de calç mesclat amb terra cuita molt triturada (Navarro et al., en premsa). A més les dues parts comparteixen trenes de dues cordes i línies ondulades amb sinusoide. La ceràmica trobada en l'excavació sota el mosaic ofereix una datació *terminus postquem* entre segona meitat del segle III i primer quart del IV o tal vegada quelcom posterior, com hem comentat més amunt. Segons el nostre treball, basat exclusivament en l'estudi de paral·lels i en l'estil, podem dir que el mosaic seria contemporani del gran edifici octogonal, en defensar una datació entre segona meitat del segle IV i primer quart del V.

La diversitat de paral·lels referents a composicions i ornaments, ens porten a ciutats i vil·les tardoantigues, des d'Hispania, Aquitània meridional i Nord d'Àfrica, fins a la Mediterrània i Pròxim Orient. Ens limitarem a una breu selecció. La composició d'octògons adjacents, tot i la seva antiguitat, és més versàtil i abundant a partir del baix imperi i segles posteriors. A Hispania, la màxima concentració es dona a les

vil·les de Navarra, de la vall de l'Ebre, de la Meseta central i del nord-oest. Un exemplar, proper en el temps i en la distància, el tenim a la vil·la periurbana del Pont del Treball, Barcelona. Es tracta del tercer panell d'un mosaic complex corresponent a l'última refecció de la casa, de finals del segle iv (Alcubierre et al., 2016, p. 301, fig. 29). La variant d'octògons segmentats, que enquadren l'esparteria, sense ser la més abundant, compta entre d'altres els confronts de Montmaurin, del segon quart del segle iv o més tard (Balmelle, 1980, núm. 78, lám. XXXII); i de *Complutum*, mosaic de Cupidos I, de finals del segle iv (Fernández Galiano, 1984, p. 127, fig. 7).

La llacera de tres vuits, que omple el pseudoemblema, és pròpia del Nord d'Àfrica, amb paviments datats entre Sever i mitjan segle iv. Amb les següents localitzacions: 3 a Tunísia (Baratte, 1973), 2 a Algèria i 1 a Líbia. Però se'n coneixen altres exemples, 1 a Britània, 2 a Portugal, entre els segles III i la meitat del iv (Navarro et al., en premsa). Al Pròxim Orient, a Jordània (Donceel-Voute, 1984; Piccirillo, 1981, p. 45, fig. 31), Síria, Líban i Cisjordània, el tema, gran o petit, decora esglésies bizantines, que poden arribar fins al segle vii (Navarro 2022, p. 431). Un últim parangó que podríem incloure, amb la deguda prudència, en ser un fragment petit, procedeix de la *domus* barcelonina de Sant Honorat; on pavimentava una habitació corresponent a la fase del segle iv-mitjan del vi (Florensa, Gamarra, 2006).

Els motius ornamentals del tapís geomètric, per la seva associació, són determinants per fixar una cronologia tardana. Igualment, són coherents amb la datació els elements de marc: falsa cadeneta, greca fraccionada amb dents, o el fons escaquejat sota estrelles i al voltant d'esparteries que les fa ressaltar. A més de petits ornaments, com les peltes o les fulles d'heura.

Anàlisi dels motius

La versió complexa d'estrelles de dos triangles de Premià és més idònia per a dissenyar superfícies grans que com a motiu de reblliment. Així es comprova a Antioquia, casa de Gea i les Estacions, vers el final del segle v, on els braços són de trena de dues cordes i de cable (Levi, 1947, p. 381, lám. CXXXII, a); a Los Quintanares, Soria, vil·la de la meitat del segle iv, les estrelles tangents són definides mitjançant meandres amb dentells (Blázquez, Ortego, 1983, núm. 20, p. 30, lám. 31). Segurament la preferència pel motiu senzill o llis, és deguda a la complicació decorativa que podien assolir els braços, al mosaic de la Gran Via, de trenes, greques fraccionades i meandres. Paradoxalment, tingueren més èxit en aquesta època les estrelles de vuit puntes generades per l'entrecruament de dos quadrats.

Les flors de vuit pètals no abunden en el repertori, perquè les de quatre i sis són les més corrents. A més, les de vuit tenen els pètals normalment arrodonits i en graduació tonal, a diferència del mosaic de la Gran Via, que són allargats i d'un únic to. Alguns parangons es troben a l'Aquitània meridional, a Valentine, de finals del segle iv; i després a Montmaurin, del tercer quart del segle iv o més tard (Balmelle, 1980, núm. 58, pp. 67-70; núm. 74, p. 81). A la vil·la de Las Gárgolas, Guadalajara, d'inicis del segle v, el motiu és blau i el botó taronja (Fernández Galiano, 1987, núm. 5, p. 22). Aquesta flor també pot decorar altres estructures musives (d'hexàgons a Mérida, o d'escates imbricades a la vil·la del Romeral, etc.), o aparèixer de forma aïllada, com veiem a Mérida, a Los Quintanares, o a Desenzano, Itàlia.

L'esparteria, en el cas de la Gran Via, feta de l'entrecreuament ortogonal de cintes desiguals, sense voltes, té una representació molt limitada en l'espai i en el temps, més aviat tardoantic. No és el cas del *trenat*, convencional, motiu d'ampli recorregut, en aparèixer reiteradament en la nostra geografia, tant de l'alt com del baix imperi (des de la vil·la de Torre Llauder a la de Can Pau Birol). Es caracteritza per tenir cordes trenades inclinades, de colors harmònics, oferint relleu, i voltes en corba. Alguns testimonis mostren la simplificació del trenat, per exemple, en la vil·la del Pont del Treball una part de la vora exterior, tot i mantenir-se fidel a l'obliquïtat, el trenat redueix el nombre de cintes i els colors, i a més prescindeix de les voltes. (Alcubierre et al., 2016, pp. 300-301). En rigor, trobem la simplificació màxima parcialment en diversos mosaics aquitans, datats des de la segona meitat del segle iv al segle v (Balmelle, 1987, núm. 208A, 220 i 287B). Un dels casos més tardans, apareix en una església bizantina, de Deir es-Smadiyah, Jordània, si bé duu voltes (Piccirillo, 1981, p. 17, lám. i fig. 7).

Les corones que decoren el tapís vegetal, les considerem de llorer, si bé molt desvirtuades respecte del patró original. Són fulles de forma desigual, distribuïdes i multiplicades lliurement, amb diversitat de colors i brillants, en ser de vidre, i malgrat que destaquen sobre un típic fons vermell, avui no apreciable, aquest no acaba amb els usuals triangles dentats, ni barbes. Tampoc el nucli o centre és decorat amb un floró o anagrama, perquè probablement seria llis o d'un sol color. A més, dels angles del camp musiu, de l'única corona conservada, surten tiges i volutes molt rígides, i no roleos vegetals, que és la pauta establerta. Tant al Nord d'Àfrica com a la Gàl·lia, així com a Itàlia i Hispània (Balmelle, 1980, p. 169; Nunes, 2005, 74 i 75), podem notar la descomposició del model clàssic en alguns casos, com a Santervás del Burgo (Blázquez, Ortego, 1983, núm. 41), i a Mérida (Blanco, 1978, núm. 43), com a marc triomfal de dos aurigues vencedors, identificats pel seu nom, entre altres exponents més.

Les corones de llorer «clàssiques», pròpies dels segles iii i iv, s'originen al Nord d'Àfrica, amb nombroses manifestacions des de Tunísia a Algèria (Dunbabin, 1978). A Sicília, els mosaics de la vil·la de Piazza Armerina, d'autoria cartaginesa, ofereixen una nodrida representació del tema. A la Gàl·lia, a part de la vil·la de Loupian, Hérault, del segle v (Lavagne et al., 1976, p. 221), l'Aquitània meridional en va fer un notable ús (Balmelle, 1987, pp. 267, 298, 421). A Hispània, excel·leixen per la seva riquesa decorativa les corones de les vil·les navarreses d'Arróniz i del Ramalete (Blázquez, Mezquiriz, 1985). A casa nostra tenim el mosaic d'una sola corona, de Paret Delgada, la Selva del Camp, de mitjan segle iv; i el de Cal Ros de les Cabres, el Masnou, d'inici del segle iv que en mostra nou, i resulta ser el paral·lel més proper, en la distància, per al tapís de Premià (Barral, 1978, p. 72). Tots aquests exemplars segueixen sempre el model tradicional, de tres o cinc fulles, de colors convencionals en graduació tonal, ordenades en renglera circular, les centrals, i inclinades, en sentit divergent, les laterals. Aquest tipus de fulles també ompliren garlandes, arcs imbricats i hexàgons oblongs entrecreuats, moda que ha deixat bons testimonis musius a l'actual Catalunya (Navarro 1999).

Els musivaris que construïren el mosaic de la Gran Via-Can Ferrerons expressaren una gran llibertat creativa, en servir-se d'esquemes i motius tradicionals, però interpretats de manera singular, mostrant-los força evolucionats i simplificats o innovant amb rigidesa, en les tiges i volutes que abracen una corona. La falta de simetria en els dos tapisos és un altre factor pel que fa a l'estil i manera de fer. Aquesta és diversa, amb gran domini en l'elaboració de trenes, gregues i part de

les estrelles, però amb errades de càlcul en la geometria del tapís geomètric, no apreciables a simple vista. Els materials utilitzats: tessel·les de marbre i de pasta de vidre, juntament amb les troballes de vidre de finestra i una placa de marbre d'Afyon o pavonazzeto, evidencien la riquesa d'aquest notable ambient i per extensió del seu propietari, que devia formar part de l'elit funcional o aristocràtica de Barcelona, i que, segurament, el va fer servir per a rebre o per menjar, o ambdues funcions.

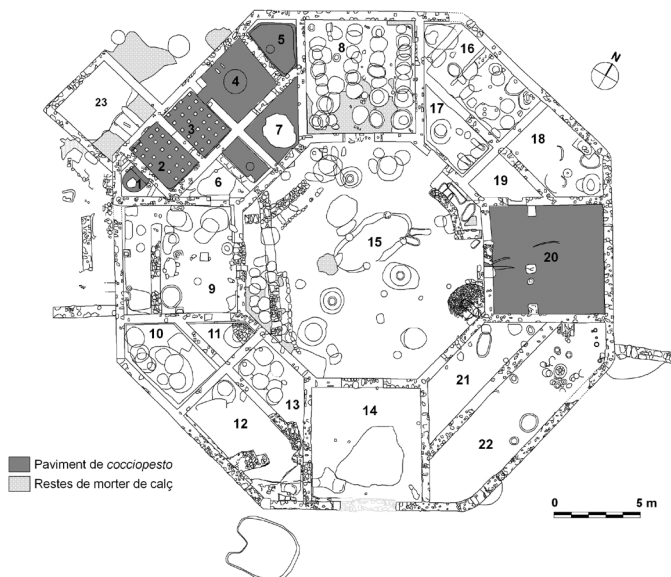
Aquesta part residencial de la vil·la, situada a migjorn, havia de comptar amb un *balneum*, segons podem deduir de la troballa el 1965, a la Gran Via 237, d'un petit mosaic, desaparegut. Exhibia un nen muntant un dofí. Aquests nens, *putti* o erots, que poden assolir significació mitològica, i també protagonitzar un munt d'escenes quotidianes, quan encavallen dofins són ben documentats, entre els segles II i finals del V, especialment en les termes nordafricanes (Dumbabin, 1978, làms. LXI, LVIII; Blázquez, 1981, 32). Dels parangons hispànics valorem, per la proximitat, el que pavimenta el frigidari de la Domus del Bisbe Caçador, Barcelona, casa datable a mitjan segle IV (Miró, 2006, p. 116, fig. 6).

En un territori maresmenc, més o menys proper a Premià de Mar, mancat, per ara, de mosaics tardans, tret del de Cal Ros de les Cabres, al Masnou, és difícil qüestionar-se quins varen ser els musivaris que varen construir el mosaic de la Gran Via-Can Ferrerons. Coneixem la filiació nord-africana de composicions i motius, però ignorem si eren d'aquesta provenença o bé s'empraren cartons o models d'aquest origen. En tot cas, certes evidències musives de la ciutat de Barcelona i suburbis ens situen en un context de temàtiques i de formes de fer similars en aquesta època tardana. Seria factible, doncs, pensar que els artesans dels mosaics de Premià de Mar devien tenir la seva seu o taller a la gran capital.

EL PAVELLÓ OCTOGONAL

L'edifici octogonal (fig. 3: 1 i 8) s'estén sobre 735 m² i es conserva amb parets de fins a 3 m d'alçada. És un edifici de planta centralitzada, executat en una única fase constructiva, que segueix un projecte geomètric ben establert, basat en el peu romà, i ben orientat als quatre punts cardinals (Puche et al., 2014; Coll, Prevosti, 2016). L'arquitectura dibuixa un octògon central, de 14,8 m de diàmetre, és a dir, 50 peus romans, envoltat d'un octògon extern de 29,6 m de diàmetre, o 100 peus. Cada costat extern de l'octògon fa 40 peus. Els murs radials que compartimenten l'espai entre els dos octògons es distribueixen a 45°, fet que confirma un replanteig a partir de la circumferència. La distribució interna es basa en la planta cruciforme que estableixen les quatre grans sales, de 40 m², encaixades dins l'octògon extern (fig. 8, àmbits 8, 9, 14 i 20), que s'obren a la gran sala octogonal interior (15), d'uns 148 m². La sala 14 tenia la funció de vestíbul del pavelló, amb una porta d'ingrés de 3,22 m

Figura 8. Planta de l'edifici octogonal de Can Ferrerons. Segons J. Font (Actium) i J.F. Roig (A Priori Cultural), retocada.

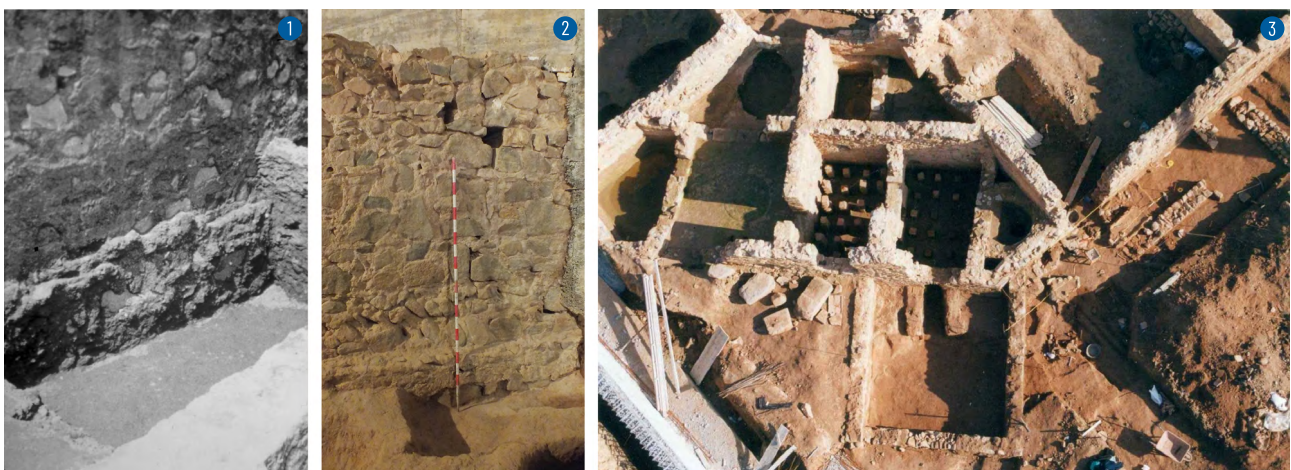


d'amplada, encarada a mar. Els altres quatre costats de l'octògon, presenten una subdivisió en habitacions menors, que segueixen un patró simètric sobre la base d'un octògon intermedi entre el perímetre extern i el de la sala central. En resulten una sèrie d'estances de planta trapezoidal, de complexitat singular, que donen més èmfasi a l'aspecte geomètric de l'edifici que no pas al funcional.

El grup d'estances del sector oest conforma un petit *balneum*, que es conserva en un excel·lent estat (fig. 8: 1-5 i 7; fig. 9: 3) (Prevosti, Coll, 2017). Ocupa 95 m², i s'adapta a la geometria de l'espai, amb un *apodyterium* de planta irregular, un *frigidarium* amb una piscina pentagonal irregular, un *tepidarium* i un *caldarium* amb *alveus*. És de desenvolupament lineal i de recorregut retrògrad. El *propigneum* es va construir a fora de l'octògon, com una estança de servei externa, des de la qual s'alimentava el *praefurnium* de l'*hypocaustum*, aquest amb les arcades orientades cap al *praefurnium* per facilitar el tiratge de l'aire calent. L'*alveus* del *caldarium* va ser reformat, fet que segurament indica que va estar en ús durant un període perllongat. S'han recuperat elements arquitectònics abundants del sistema d'hipocaust, entre els quals es troben diferents tipologies de *parietales tegulae*, *tubuli latericii* i *clavi coctiles* (Coll, Prevosti, Bagà, 2018).

Les parets del monument són d'obra d'encofrat, amb blocs de granit de mides diverses, units amb morter de calç de bona qualitat. Fan al voltant de 45 cm d'amplada, és a dir 1,5 peus romans. Presenten la mateixa factura que les parets de la sala del mosaic de la Gran Via (fig. 9: 1 i 2). La tècnica constructiva és ben representativa de la seva època a la regió, com es va estudiar detalladament (Coll, Prevosti, 2016). Els fonaments són d'encofrat perdut, les parets són obrades amb maçoneria o paredat, i de forma esporàdica, amb *opus pseudo spicatum* incipient. Tot plegat troba paral·lels al *castrum* de Sant Cugat del Vallès, a Sant Miquel de Terrassa, al *castellum* de Sant Julià de Ramis, a l'edifici de la cúpula de Centelles, a la fortificació de la Clusa Alta, prop del pas de Panissars, a l'aula o sala de recepció del bisbe de *Barcino* i en altres construccions del segle v-vi, i en canvi, ben diferent de Centelles que és del iv.

Figura 9. 1) Parament en opus caementicium de l'àrea residencial de la vil·la de la Gran Via, descoberta en 1969 (foto: R. Batista, possiblement). 2) Parament en opus caementicium de l'edifici octogonal de Can Ferrerons (foto: R. Coll). 3) Vista aèria del *balneum* (foto: Actium, SCP).



Es documenten paviments d'*opus signinum* de bona qualitat al *balneum*, i en algun altre punt s'han trobat restes de paviments de calç i de terra batuda, tot plegat força similar als documentats a *Barcino*, Sant Cugat o Sant Julià de Ramis. En canvi, no hi ha cap indicatiu de paviments luxosos, ni d'*opus tessellatum* ni d'*opus sectile*. Els enluits de les parets solament s'han conservat esporàdicament, fet que indica que

devien ser espoliats sistemàticament. Amb tot, la manca d'acabats luxosos concorda amb l'estil constructiu tardà propi d'aquesta regió, com en els paral·lels esmentats més amunt.

L'absència de drenatges indica que la sala central de l'edifici era coberta. El gruix de les parets i l'estructura del doble octògon amb murs radials entre ells li donava solidesa suficient per haver suportat una coberta central en cúpula, per bé que ens inclinem a pensar que devia ser de fusta i teulada de *tegulae*, de les quals es van recuperar 2.225 fragments a l'interior (Puche et al., 2014; Coll, Prevosti, 2016). Proposem una restitució en alçada amb les parets de la sala octogonal central més altes que la resta, que sobresortirien en la silueta de l'edifici, i permetrien obrir finestres altes per il·luminar la sala. Es tracta d'una solució comuna en edificis de planta centralitzada, que apareix en nombrosos mausoleus, baptisteris, esglésies, i també a l'arquitectura domèstica. Citem l'exemple proper de l'edifici funerari (o *martyrium*) de Sant Miquel de Terrassa (Garcia, Moro, Tuset, 2009), cas en què la coberta és de cúpula.

L'habitació 12, lateral al vestíbul d'ingrés, va fer la funció de cuina, com van demostrar els estrats corresponents a la primera fase d'ús de l'edifici, amb abundants restes d'ovicaprins, súids i *gallus*, a més de *leporidae*, avifauna i malacologia. Els ossos mostren força fracturació i marques de tall i de cocció.

Les excavacions arqueològiques no van poder datar la construcció de l'edifici donada la manca de materials dins de les fonamentacions. Ara bé, el mètode de datació AMS 14C dels morters dels fonaments ha donat una data compresa entre el 420 i 540 dC, amb un 94% de nivell de confiança. Els estrats de destrucció també es daten en el segle v. Per tant, concloem que es va bastir en algun moment entre el 420 i la fi del segle v (Prevosti et al., 2016), data que també s'adiu a la tècnica constructiva i a la tipologia arquitectònica del monument.

CONCLUSIONS

Tot i que ja no és possible excavar aquesta vil·la en extensió, sí que en coneixem alguns aspectes de l'etapa romana més tardana. La sala del mosaic de la Gran Via 231 era un espai de rebre de riquesa singular, amb un paviment de la segona meitat del segle iv o primer quart del v, que empra tesselles de marbre i de pasta de vidre. El seu estudi conclou que utilitza motius i tècniques d'influència africana, per bé que podria haver estat realitzat per un taller de mosaista amb seu a *Barcino*. Si hi sumem les troballes de vidre de finestra i una placa de marbre d'Afyon o pavonazzeto, hem de concloure que es tractava d'un espai de riquesa notable. Es tracta d'un tipus de mosaic dividit en dos sectors, que consta d'un rectangle central de decoració geomètrica i una franja rectangular amb un dibuix diferent, més ric, un recurs molt abundant en la museística romana, que no creiem pas que tingui cap significat funcional. Sabem que a 60 m cap a l'est hi devia haver els grans banys de la casa. Tant el disseny del mosaic com la proximitat dels banys fan prou plausible que la sala hagués fet la funció de menjador, per bé que el seu ús podria haver estat polivalent.

Al darrere de la casa, dins el tram del carrer Mn. Cinto Verdaguier entre Francesc Mas-Abril i Dr. Batista i Roca, es va detectar una altra àrea constructiva amb

característiques de *pars fructuaria* (fig. 1: 4). N'hem descrit un abocador del 375/390-425 dC. Al carrer Santiago Rusiñol, tocant a la plaça Dr. Ferran (fig. 1: 5), es van localitzar parets, que no es van poder analitzar a fons, amb estrats de destrucció del segle v. Altres parets i un fons de dipòsit de líquids, que tampoc es van poder estudiar bé, es van trobar a la Gran Via, tocant al carrer Mas Abril (fig. 1: 8). Més al nord, s'aixeca el pavelló octogonal exempt (fig. 1: 6), construït en el segle v, amb parets de tècnica similar a les de la sala del mosaic. És un pavelló de rebre, que s'acaba ruralitzant en algun moment entre la fi del segle v i la fi del segle vi o inici del vii. Més al nord ja no es troben restes romanes. Tot plegat dona la idea d'una zona residencial a l'oest, sud i nord, de l'establiment, i una zona de treball encarada cap a l'est, en un període coetani de primera meitat del segle v. L'àrea residencial presenta en l'extrem sud, la gran sala del mosaic i els banys. Aquesta situació, encarada a mar, respon a la panoràmica que busquen moltes vil·les residencials. No podem parlar en aquest cas d'una vil·la marítima, perquè el mar era a uns 400 m de distància. Però la casa gaudia de vistes sobre el mar i doncs, s'hi havien encarat les sales nobles.

En canvi, el pavelló octogonal s'havia situat en una zona destacada de la resta, cap al nord, apartada del bullici del centre de la vil·la, en un clar intent de mantenir la privacitat d'allò que s'hi esdevingués. El capteniment d'aïllar la zona de banquet del *dominus* amb els seus convidats és ben palesa en els apartaments convivals d'algunes de les més grans vil·les romanes tardanes, com Desenzano del Garda, Löffelbach, Littlecote, Piazza Armerina, Cercadilla, Felix Romuliana o Split, i també en els pavellons exempts destinats al *convivium* del «Tempio di Minerva Medica», Milreu, Sao Cucufate, Quinta del Marim, Los Castillejos o Carranque (Prevosti, 2021). Simptomàticament, les vil·les de Desenzano, Littlecote i segurament també Cercadilla presenten, com el pavelló de la vil·la de la Gran Via-Can Ferrerons, uns petits banys incorporats a l'apartament convival, tot i disposar d'una zona de banys més important a la casa.

La identificació de l'espai 12, al costat del vestíbul 14, com a cuina, reforça la idea de la celebració de banquets a les tres altres grans sales del pavelló. Les grans sales de rebre podien tenir un destí polifuncional, per bé que sembla que en el cas present el banquet havia de ser la principal. La multiplicitat de menjadors separats entre ells, de manera que els comensals no es poden veure entre sí, apareixen a l'arquitectura romana domèstica de tots els temps, com havíem destacat detalladament (Prevosti, Coll, 2021, pp. 431-432).

Els espais de planta centralitzada amb un octògon central i sales rectangulars en creu amb funció de menjador, apareixen a l'arquitectura romana de forma reiterada. El pavelló octogonal s'emmarca dins del tipus arquitectònic de planta centralitzada, tan usual en els edificis de la tardoantiguitat on es busca un efecte de monumentalitat. La distribució interior és de planta cruciforme, una altra tipologia que sovint funciona per als menjadors. L'edifici es va construir dins la moda arquitectònica constantiniana, amb parets primes, sense sobredimensionament, sense elements massius, tal com l'ha definit Federico Guidobaldi (2013).

La vil·la de la Gran Via – Can Ferrerons, en la primera meitat del segle v, apareix amb una arquitectura extraordinària, única al panorama domèstic de la regió. Presenta una sala noble, de recepció i segurament també de menjador, i banys a la part meridional, encarada a mar, i un pavelló octogonal exempt a la part nord-occidental, amb quatre sales en disposició cruciforme i uns petits

banys, que indiquen que es tracta d'un espai de recepció aïllat, dins d'una vil·la romana tardana, més extensa. L'excepcionalitat d'aquestes restes arquitectòniques apunta a un propietari de rellevància extraordinària de l'elit de *Barcino*, capaç de construir, en el convuls segle v, dins de la moda de la més alta aristocràcia romana. Donat que no podem precisar en quin moment del segle es van executar les construccions, tampoc podem especular sobre qui va comandar-les. Esperem que futures excavacions arqueològiques en altres punts del jaciment puguin donar més pistes sobre la seva filiació.

BIBLIOGRAFIA

- Alcubierre, D., Ardiaca, J., Artigues, P. i Llobet, S. (2016). Resultats preliminars de la nova intervenció arqueològica a la vil·la del Pont del Treball, Barcelona, *Tribuna d'Arqueologia*, 2013-2014, pp. 272-312. Generalitat de Catalunya, Barcelona.
- Artigues, P. Ll., Blasco, M., Riu-Barreda, E. i Sardà, M. (1997). Les excavacions arqueològiques al monestir de Sant Cugat del Vallès o d'Octavià (1993-1994). La fortalesa romana, la basílica i la implantació del monestir. *Gausac*, 10, pp. 15-76.
- Balmelle, C. (1980). Aquitaine, 1. Partie méridionale. Piémont pyrénéen. Dins *Recueil general de mosaïques de la Gaule (IV 1)*. Paris.
- Balmelle, C. (1987). Aquitaine, 2. Partie méridionale. Les Pays Gascons. Dins *Recueil general de mosaïques de la Gaule (IV 2)*. Paris.
- Baratte, F. (1973). Le tapis géométrique du Triomphe de Neptune de Constantine, *Mélanges de l'École française de Rome Antiquité (85, 1)*, pp. 313-334.
- Barral, X. (1978). *Les Mosaïques romaines et médiévales de la Regio Laetana*. Publicaciones Eventuales, Instituto de Arqueología y Prehistoria, Universidad de Barcelona, Barcelona.
- Beltrán de Heredia, J. (2007). Arquitectura y sistemas de construcción en *Barcino* durante la antigüedad tardía. Materiales, técnicas y morteros: un fósil director en el yacimiento de la plaza del Rey. *QUARHIS*, 5, pp. 142-69.
- Blanco, A. (1978). Mosaicos romanos de Mérida. Dins *Corpus de Mosaicos de España I*. Instituto Español de Arqueología. Consejo Superior de Investigaciones Científicas, Madrid.
- Blázquez, J. M. i Mezquíriz, M. A. (1985). Mosaicos romanos de Navarra. Dins *Corpus de Mosaicos de España VII*. Instituto Español de Arqueología. Consejo Superior de Investigaciones Científicas, Madrid.
- Blázquez, J. M. i Ortego, T. (1983). Mosaicos romanos de Soria. Dins *Corpus de Mosaicos de España VI*. Instituto Español de Arqueología «Rodrigo Caro». Consejo Superior de Investigaciones Científicas, Madrid.
- Bonifay, M. (2004). *Études sur la céramique romaine tardive d'Afrique*. Oxford, British Archaeological Reports (International Series; 1301).
- Büllo, G. V. (2011). Romuliana-Gamzigrad – Ort der Erinnerung oder Herrschaftsort? Dins Büllo, G. v., Zabełlicky, H. (eds.), *Bruckneudorf*

- und Gamzigrad. Spätantike Paläste und Grossvillen im Donau-Balkan-Raum*, pp. 153-165. Bonn, Deutsches Archäologisches Institut/ Römisch-Germanische Kommission.
- Burch, J., Nolla, J.M., Palahí, Ll., Sagrera, J., Sureda, M. i Vivó, D. (2005). El *castellum* de Sant Julià de Ramis (Gironès). Darreres novetats. *Tribuna d'Arqueologia 2001-2002*, pp. 189-205.
- Burch, J., Garcia, G., Nolla, J. M., Palahí, L., Sagrera, J., Sureda, M., Vivó, D. i Miquel, I. (2006). *Sant Julià de Ramis 2, Excavacions arqueològiques a la muntanya*. Ajuntament de Sant Julià de Ramis, Universitat de Girona, Institut del Patrimoni Cultural.
- Carandini, A., Ricci, A. i De Vos, M. (1982). *Filosofiana: La villa di Piazza Armerina: immagine di un aristocratico romano al tempo de Costantino*, Flaccovio, Palermo.
- Carbonell, C. (2009). Noves aportacions a l'estudi de la *pars rustica* de la vil·la romana de Can Farrerons (Premià de Mar): el recinte de Llevant. Dins Revilla, V., González, J. R., Prevosti, M. (eds.), *Actes del Simposi: Les vil·les romanes a la Tarraconense, vol II* (pp. 139-154). Barcelona, Museu d'Arqueologia de Catalunya (Monografies; 11).
- Casas, J., Castanyer, P., Nolla, J. M. i Tremoleda, J. (1990). *Ceràmiques comunes i de producció local d'època romana I. Materials augustals i alto-imperials a les comarques orientals de Girona*, Girona, Centre d'Investigacions Arqueològiques (Sèrie Monogràfica; 12).
- Coll, R. (2004). *Història arqueològica de Premià. Premià de Mar*, Ajuntament de Premià de Mar.
- Coll, R. i Prevosti, M. (2016). La tècnica constructiva de l'edifici octogonal de Can Ferrerons (Premià de Mar, Barcelona). *QUARHIS*, 12, pp. 94-105.
- Coll, R. i Prevosti, M. (2021). Una «tetera» Rigoir 23 en ceràmica estampada gris (D.S.P.) procedente del edifici octogonal romane de Can Ferrerons (Premià de Mar, Barcelona), *Boletín Ex Officina Hispana*, 12, pp. 86-91. https://www.exofficinahispana.org/wp-content/uploads/2021/08/22_canferrerons_coll.pdf
- Coll, R., Prevosti, M. i Bagà, J. (2016). Primeros resultados del estudio del taller anfórico de la Gran Via-Can Ferrerons (Premià de Mar, Barcelona). Dins Jàrraga, R., Berni, P. (eds.), *III Congreso Internacional de la SECAH-Ex Officina Hispana. Amphorae ex Hispania. Paisajes de producción y de consumo* (pp. 120-138). Tarragona, Institut Català d'Arqueologia Clàssica, (Monografías Ex Officina Hispana; III).
- Coll, R., Prevosti, M. i Bagà, J. (2019). L'edifici octogonal tardoantíc de Can Ferrerons (Premià de Mar, El Maresme). Dins Graupera, J. (ed.), *In Maritima. 2n. Simposi sobre història, cultura i patrimoni del Maresme medieval. Masos, masies i bordes: activitats agràries i elements patrimonials* (pp. 251-274). Vilassar de Dalt.
- Coll, R. i Prevosti, M. (2020). El edifici octogonal tardoantigu de la villa de la Gran Via – Can Ferrerons (Premià de Mar, Barcelona). Dins Martínez, R., Nogales, T., Rodà, I. (eds.), *Las Villas Romanas Bajoimperiales de Hispania* (pp. 281-289). Palencia, Diputación de Palencia.

- Coll, R., Prevosti, M. i Bagà, J. (2020), Els antecedents prehistòrics de la vil·la romana de la Gran Via – Can Ferrerons (Premià de Mar, Barcelona), *Laietania*, 21, pp. 9-20.
- Coll, R. i Prevosti, M. (en premsa). La terrisseria de la vil·la romana de la Gran Via-Can Ferrerons (Premià de Mar, Barcelona). Dins *III Col·loqui Internacional d'Arqueologia Romana, El vi a l'Antiguitat, Economia, producció i comerç al Mediterrani*. Museu de Badalona.
- Coll, R., Jàrrega, R., Berni, P. i Prevosti, M. (en premsa). Epigrafia amfòrica de la terrisseria de la vil·la romana de la Gran Via-Can Ferrerons (Premià de Mar, Barcelona). Dins *III Col·loqui Internacional d'Arqueologia Romana, El vi a l'Antiguitat, Economia, producció i comerç al Mediterrani*. Museu de Badalona.
- Coll, R., Prevosti, M., Gamarra, A., García, M. J. i Navarrio, R. (en premsa2). El mosaic de la vil·la de la Gran Via-Can Ferrerons de Premià de Mar, El Maresme, Barcelona (I). *Empúries*, en premsa.
- Dintchev, V. (2006). Romuliana et les résidences de base antiquité de Dacia et de Thracia. Dins Vasić, M. (ed.), *Felix Romuliana. 50 years of archaeological excavations. Papers from the International Conference*, pp. 9-27. Belgrade, Zaječar, Institute of Archaeology : Committee on Archaeology of Serbian Academy of Sciences and Arts ; National Museum.
- Donceel-Voute, P. (1994). Le VIIe siècle dans les mosaïques du Proche Orient, VII. Dins Asociación Española del Mosaico (eds.), *Actas del VI Coloquio Internacional sobre Mosaico Antiguo, Palencia-Mérida, octubre 1990*, pp. 207-220, Guadalajara.
- Dunbabin, K. M. D. (1978). *The mosaics of Roman North Africa: studies in iconography and patronage*, Clarendon Press, Oxford.
- Fernández Galiano, D. (1984). Complutum II. Mosaicos, *Excavaciones Arqueológicas en España*, Madrid.
- Fernández Galiano, D. (1987). *Mosaicos romanos del Convento Caesaraugustano*, Caja de Ahorros de Zaragoza, Aragón y Rioja. Saragossa.
- Florensa, F. i Gamarra, A. (2006). L'excavació del jaciment arqueològic del Carrer Sant Honorat 3 de Barcelona, *Tribuna d'Arqueologia, 2003-2004*, pp. 189-210. Generalitat de Catalunya, Barcelona.
- Font, J. (2013). *Intervenció arqueològica Horta Farrerons – Vil·la romana de Can Ferrerons. Premià de Mar, el Maresme, 2001-2008*, memoria inèdita, Barcelona, Arxiu del Servei d'Arqueologia de la Generalitat de Catalunya.
- Font, J. (2020). La fundación y la secuencia cronológica del edificio octogonal de la villa romana de Can Ferrerons (Premià de Mar, el Maresme). *Empúries*, 58, pp. 155-175.
- Garcia, G., Moro, A. i Tuset, F. (2009). *La seu episcopal d'Ègara. Arqueologia d'un conjunt cristià del segle IV al IX*, Tarragona, Institut Català d'Arqueologia Clàssica.
- Guidobaldi F. (2013). Leggere l'architettura constantiniana. Dins *Enciclopedia Costantiniana sulla figura e l'immagine dell'imperatore del cosiddetto editto di Milano 313-2013, vol 1*, pp. 493-516. Roma, Istituto della Enciclopedia Italiana fondata da Giovanni Treccani.

- Hauschild, Th. (1982). Técnicas y maneras de construir en la arquitectura paleocristiana hispánica. Dins *IX Symposium de Prehistòria i Arqueologia Peninsular. II Reunió d'Arqueologia paleocristiana Hispànica*, pp. 71-84. Universitat de Barcelona (Publicaciones Eventuales, 31).
- Lavagne, H. (1977). Deux Mosaïques de Style orientalisant à Loupian (Hérault), *Monuments et Mémoires, Académie des Inscriptions et Belles-Lettres, (LXI)*, pp. 61-86. Presses Universitaires de France.
- Levi, D. (1947), *Antioch Mosaic Pavements*. Princeton University Press, (2 volums), Princeton.
- Mari, Ll. i Revilla, V. (2006). *La Vil·la romana del Romeral: els mosaics: art, arquitectura i vida aristocràtica al segle IV*. Ajuntament d'Albesa, Diputació de Lleida. Lleida.
- Miró, C. (2006). Els balnea de les domus de Barcino, *QUARHIS, Quaderns d'Arqueologia i Història de la ciutat de Barcelona*, 7, pp. 109-123.
- Navarro, R. (1999). El territori i el món rural. Dins P. de Palol, A. Pladevall, (eds.), *Del Romà al Romànic. Història, Art i Cultura de la Tarraconense mediterrània entre els segles IV i X*, pp. 103-123. Enciclopèdia Catalana. Barcelona.
- Navarro, R. (2022). Mosaics i Revestiments musius. Dins J. A. Remolà (Ed.), *Vil·la romana dels Munts, Tarraco*, pp. 419-472. Departament de Cultura de la Generalitat de Catalunya, Museu Nacional Arqueològic de Tarragona. Tarragona.
- Navarro, R., Gamarra, A., García, M.J., Coll, R. i Prevosti, M. (en premsa). El mosaic de la vil·la de la Gran Via-Can Ferrerons de Premià de Mar, El Maresme, Barcelona (i II). *Empúries*.
- Neal O. D.S. i Cosh S.R. (2005). From schools to groups: A re-assessment of the organisation of the mosaic industry in Roman Britain and the identification of New groups. Dins, H. Morlier, Ch. Baily, D. Jannepeau, M. Tahri (eds.), *Actes du IX Colloque International pour l'Étude de la Mosaïque Antique et Médiévale* (Roma, 5-11 Novembre 2001), (vol. 2), Ecole Française de Rome. Roma, pp. 739-749.
- Nolla, J. M. i Casas J. (2009). *Arqueologia urbana a Girona. L'excavació Cuina de Casa Pastors*. Girona, Universitat de Girona (Estudis Arqueològics; 8).
- Nunes Correia, L. (2005). *Decoração Vegetalista nos Mosaicos Portugueses*. Instituto de História da Arte – Faculdade de Ciências Sociais e Humanas – UNL. Edições Colibri. Lisboa.
- Palol, P. de (2004). El *castrum* del Puig de les Muralles de Puig Rom (Roses, Alt Empordà). Girona, Museu d'Arqueologia de Catalunya.
- Pérez, V. Ll. (2012). Late Roman and Visigothic Military Fortifications in Conventus Tarraconensis (Hispania): The Organization of Border Defense. *Aquila Legionis, Cuadernos de estudios sobre el Ejército Romano*, 15, pp. 165-202.
- Pericot, Ll., Corominas, J.M., Oliva, M., Riuró, F. i Palol, P. de (1952). *La labor de la Comisaría Provincial de Excavaciones Arqueológicas de Gerona durante los años 1942 a 1948*. Ministerio de Educación Nacional. Comisaria General de Excavaciones Arqueológicas (Informes y Memorias, 27).

- Pessoa, M. (2016). Mimicking «marble» in Roman Mosaics in Conímbriga (Condeixa-a-Velha-Portugal). Discovered Between 1938 and 1941 in the Time of Professor Vergílio Correia (1888-1944): A Reflexion, *Journal of Mosaic Research*, 9, pp. 59-83. DOI: <https://doi.org/10.26658/jmr.311201>
- Piccirillo, M. (1981). *Chiese e Mosaici della Giordania Settentrionale*, Franciscan. Studiam Biblicum Franciscanum, 30. Printing Press. Jerusalem.
- Prevosti, M. (1981). *Cronologia i poblament a l'àrea rural d'Iluro*. Mataró, Caixa d'Estalvis Laietana, Ed. Dalmau.
- Prevosti, M. (2021). Appartamenti conviviali con grande sala da pranzo tricora. Dins Baldini, I., Sfamini, C. (eds.) *Abitare nel Mediterraneo tardoantico. CISEM III* (pp. 551-560). Bari, Edipuglia.
- Prevosti, M. i Coll, R. (2017). Un *balneum* du Ve siècle dans le bâtiment octogonal de Can Ferrerons (Barcelone). *Studies of the Rural World in the Roman Period*, 10, pp. 69-80.
- Prevosti, M. i Coll, R. (2021). L'edificio ottagonale tardoantico della villa della Gran Via - Can Ferrerons (Premià de Mar, Barcelona). Dins Baldini, I., Sfamini, C. (eds.), *Abitare nel Mediterraneo tardoantico. CISEM III* (pp. 427-434). Bari, Edipuglia.
- Prevosti, M., Coll, R. i Bagà, J. (2015). Sobre el moment fundacional de la vil·la romana de la Gran Via – Can Ferrerons (Premià de Mar, Barcelona). Dins López Vilar, J. (ed.), *II Congrés Internacional d'Arqueologia i Món Antic Tarraco Biennal 2014, August i les províncies occidentals* (pp. 199-205). Tarragona, Fundació Privada Mútua Catalana.
- Prevosti, M., Coll, R. i Bagà, J. (2020). Ceràmiques d'imitació d'africanes de cuina al jaciment de la Gran Via-Can Ferrerons, Premià de Mar. Dins Aquilué, X., Beltrán, J., Caixal, À., Fierro, J., Kirchner, H. (eds.), *Homenatge al Dr. Alberto López Mullor. Estudis sobre ceràmica i arqueologia de l'arquitectura*, Barcelona, UAB, MAC, DIBA, MUHBA, pp. 263-274.
- Prevosti, M., Lindroos, A., Heinemeier, J. i Coll, R. (2016). AMS 14C dating at Can Ferrerons, a Roman octagonal building in Premià de Mar, Barcelona. *Journal of Archaeological Science: Reports*, 6, pp. 275-283.
- Puche, J. M., Prevosti, M., Padreny, J. M. i Coll, R. (2014). El edificio de Can Ferrerons, estudio métrico y arquitectónico. Dins Álvarez, J.M., Nogales, T., Rodà, I. (eds.), *XVIII CIAC. Centro y periferia en el mundo clásico, vol. II* (pp. 1077-1081). Mérida, Museo Nacional de Arte Romano.
- Quadrada, R. (2002). *Vil·la romana de la Gran Via Can Ferrerons. Parcel·la delimitada pels carrers Gran Via – Mossèn Cinto Verdaguer – Santiago Russinyol i Torrent Fontsana. Premià de Mar (El Maresme), Intervenció arqueològica. Informe preliminar*. Barcelona, arxiu del Servei d'Arqueologia de la Generalitat de Catalunya.
- Schlunk, H. i Hauschild, Th. (1962). *Informe preliminar sobre los Trabajos realizados en Centcelles*, Ministerio de Educación Nacional. Dirección General de Bellas Artes (Excavaciones Arqueológicas en España, 18).
- Sojc, N. (2005/2006). Festsaal und Nebenräume in der Domus Augustana auf dem Palatin. Ergebnisse der archäologischen Dokumentationsarbeiten 2004 und

2005, *Mitteilungen des Deutschen Archäologischen Instituts. Römische Abteilung*, 112, pp. 339-350.

- Sojc, N. i Winterling, A. (2009). I banchetti nel palazzo imperiale in epoca flavia attraverso le testimonianze archeologiche e letterarie: tentativo di un'interpretazione interdisciplinari. Dins Coarelli, F. (ed.) *Divus Vespasianus: il bimillenario dei Flavi*, pp. 294-301. Milano, Electa.
- Wulf-Rheidt, U. (2007). Residieren in Rom oder in der Provinz? Der Kaiserpalast Felix Romuliana im Spiegel der Tetrarchischen Residenzbaukunst. Dins Braudl, U., Vasic, M. (eds.), *Roms Erbe auf dem Balkan. Spätantike Kaiservillen und Stadtanlagen in Serbien*, pp. 59-79. Mainz am Rhein, Philipp von Zabern.
- Wulf-Rheidt, U. (2011). Die Entwicklung der Residenz der römischen Kaiser auf dem Palatin vom aristokratischen Wohnhaus zum Palast. Dins Bülow, G. v., Zabełhicky, H. (eds.), *Bruckneudorf und Gamzigrad. Spätantike Paläste und Großvillen im Donau-Balkan-Raum. Akten des Internationalen Kolloquiums in Bruckneudorf 2008*, pp. 1-18. Bonn, Deutsches Archäologisches Institut/Römisch-Germanische Kommission.
- Wulf-Rheidt, U. (2013). Still higher and more audacious: The architecture of the imperial palaces on the Palatine in Rome. Dins Ousterhout, R., Holod, R., Haselberger, L. (eds.) *Masons at work. Architecture and Construction in the pre-Modern World*, Philadelphia. https://www.sas.upenn.edu/ancient/masons/edited_papers/wulfreindht.pdf