



**FROM THE LATE ANTIQUITY TO THE HIGH
MIDDLE AGES: AN ARCHAEOLOGICAL VISION**
DE LA TARDOANTIGUITAT A L'ALTA EDAT MITJANA:
UNA VISIÓ ARQUEOLÒGICA



CIP 94°04/09° FRO

From the Late Antiquity to the High middle Ages : an archaeological vision = La Tardoantiguitat a l'alta Edat mitjana : una visió arqueològica / Marc Bouzas, Lluís Palahí (eds.). - Girona : Càtedra Roses d'Arqueologia i Patrimoni Arqueològic : Documenta Universitaria, 2024. - 1 recurs en línia (343 pàgines) : il·lustracions, plànols, gràfics. - (Moncrapa ; 01)
Descripció del recurs: 17 juliol 2024
Conté: La vil·la de la Gran Via-Can Ferrerons (Premià de Mar, Barcelona) durant l'Antiguitat Tardana / Marta Prevosti Monclús, Rosario Navarro Sáez, Ramon Coll Monteagudo ... - Textos en català, castellà i italià; resums en català, castellà i anglès
ISBN 978-84-9984-615-6

I. Bouzas Sabater, Marc, 1992- , editor literari II. Palahí, Lluís, editor literari III. Contenidor de (obra): Prevosti, Marta. Vil·la de la Gran Via-Can Ferrerons (Premià de Mar, Barcelona) durant l'Antiguitat Tardana IV. Càtedra Roses d'Arqueologia i Patrimoni Arqueològic 1. Ordenació del territori - Europa - S. V-X 2. Ciutats - Europa - S. V-X 3. Espiritualitat - Europa - S. V-X 4. Catalunya - Condicions rurals - S. V-X 5. Europa - Història - S. V-X 6. Catalunya - Història - S. V-X 7. Llibres electrònics

CIP 94°04/09° FRO

Moncrapa - 01

© Universitat de Girona, Càtedra Roses d'Arqueologia i Patrimoni Arqueològic

© Continguts i figures / [Content and figures](#): els autors / [the authors](#)

© Il·lustració de la coberta / [Cover illustration](#): Càtedra Roses d'Arqueologia i Patrimoni Arqueològic

Equip editorial i instruccions per als autors i política editorial
/ [Editorial team and instructions for authors and editorial policy](#):
www.documentauniversitaria.media/

Contacte / [Contact](#):

Càtedra Roses d'Arqueologia i Patrimoni Arqueològic
cat.rosesarqueologia@udg.edu

Universitat de Girona
Plaça Ferrater Mora, 1
17071 Girona
Tel. 972 45 82 90

ISBN: 978-84-9984-615-6

DOI: [10.33115/c/9788499846156_03](https://doi.org/10.33115/c/9788499846156_03)

Girona, 2024



No es permet un ús comercial de l'obra original ni la generació d'obres derivades per altres persones que no siguin les propietàries dels drets. És la llicència més restrictiva ja que només permet que altres persones es descarreguin l'obra i la comparteixin amb altres sempre i quan en reconeguin l'autoria, però sense fer-ne modificacions ni ús comercial.

ÍNDEX

Presentació	7
-------------	---

EL MÓN RURAL. LA FI DE LES VIL·LES I LES NOVES FORMES D'EXPLOTACIÓ

La vil·la de la Gran Via-Can Ferrerons (Premià de Mar, Barcelona) durant l'Antiguitat Tardana	10
---	----

Marta Prevosti Monclús, Rosario Navarro Sáez, Ramon Coll Monteagudo

La <i>villa</i> dels <i>Castellets</i> entre el baix imperi romà i l'època visigòtica (segles v-viii dC)	29
--	----

Adrià Cubo Córdoba, Jordi Morera Camprubí, Josep Francesc Roig Pérez

Arqueologia dels espais de producció al jaciment de Santa Margarida (Martorell). Estructures de combustió, treballs agrícoles i manufactura en un assentament en transformació	42
---	----

Esther Travé Allepuz, Pablo Del Fresno Bernal, Montserrat Farreny Agràs

EL TERRITORI. UN ESPAI EN TRANSFORMACIÓ QUE CAL CONTROLAR

Los últimos romanos en los límites de la romanidad. El extremo occidental de la tarraconense entre germanos y vascones	56
--	----

Jose A. Lecanda

Redescobrint el paisatge medieval del <i>Laci du sud</i> (Itàlia). El <i>Monti Aurunci Project</i> (MAP)	74
--	----

Edoardo Vanni, Federico Saccoccio

Les Terres de Ponent a la Tardoantiguitat (segles iv-viii). Aproximació a la xarxa de poblament i les vies de comunicació	92
---	----

Montse Baiges Minguella

Continuïtats i ruptures del poblament romà baiximperial i tardoantic a l'extrem nord-est de l' <i>Ager Tarraconensis</i> (comarques de l'Alt Penedès, Baix Penedès i Garraf)	110
--	-----

Francesc Florensa Puchol, Magí Miret-Mestre

De Tàrraco i l' <i>ager tarraconensis</i> occidental a Tarragona i el camp entre els segles v i xii. Cap a un nou relat històric	136
---	-----

Joan Josep Menchon Bes

El Castellot de Castellví de la Marca (Barcelona), entre l'antiguitat i els feus 151

Ramon Martí, Cristian Folch, Jordi Gibert, Xavier Gonzalo

CIUTATS I VILATGES. ENTRE EL MÓN CLÀSSIC I EL MÓN FEUDAL

Gerunda entre el baix imperi i l'alta edat mitjana 169

J. M. Nolla

La transformació d'Aix-en-Provence (França) entre l'Antiguitat i l'inici de l'edat mitjana 176

Núria Nin

Roses, de la tardoantiguitat a l'època medieval 199

Marc Bouzas i Lluís Palahí

El pas de l'antiguitat a l'edat mitjana al jaciment de l'Esquerda, Osona. Darreres novetats de la recerca arqueològica 213

Imma Ollich, Montse Rocafiguera, Maria Ocaña, Albert Pratdesaba, Esther Travé

Un conjunt ceràmic del segle VI dC a Blanes (la Selva) 228

Joan Llinàs i Pol

L'ESPIRITUALITAT. DELS NOUS RITUALS FUNERARIS A L'APARICIÓ DE LES PRIMERES ESGLÉSIES CRISTIANES

La cultura material d'un monestir Prepirinenc a Catalunya dels visigots a la implantació del feudalisme a Santa Cecília dels Altimiris 238

Walter Alegria Tejedor, Marta Sancho i Planas

Le quattro chiese di Coccanile di Copparo (FE). Una testimonianza di continuità di culto dal V-VII sec. ai giorni nostri 253

Flavia Amato, Marco Bruni, Chiara Guarnieri

El yacimiento de «A Capela» un eslabón en la historia de Catoira 264

Diego Piay Augusto

El jaciment romà de Ca la Madrona, Mataró. Resultats preliminars 276

Jordi Ardiaca Rodríguez

Canvi de paradigma en el món funerari durant l'antiguitat tardana i l'alta edat mitjana al Prepirineu? El cas de la bauma dels Ossos del Clot del Llop (Gironella, Berguedà) 290

Rosa Soler Acedo, Marta Sánchez Soler, M. Eulàlia Subirà

Esquelles o campanes? Revisió de materials sonors del monestir del Bovalar (Segrià, segles vi-viii)	299
Laura de Castellet	
Els orígens de l'església parroquial de Sant Esteve de Canapost (Forallac, Baix Empordà)	309
Jordi Oliver Vert	
ABSTRACT (català)	319
ABSTRACT (español)	327
ABSTRACT (english)	335

ARQUEOLOGIA DELS ESPAIS DE PRODUCCIÓ AL JACIMENT DE SANTA MARGARIDA (MARTORELL)

ESTRUCTURES DE COMBUSTIÓ, TREBALLS AGRÍCOLES I
MANUFACTURA EN UN ASSENTAMENT EN TRANSFORMACIÓ¹

Esther Travé Allepuz,² Pablo Del Fresno Bernal,³ Montserrat Farreny Agràs⁴

INTRODUCCIÓ

El jaciment de Santa Margarida (Martorell, Barcelona) ha constituït des de fa dècades un centre d'interès destacat pel que fa a l'estudi de l'antiguitat tardana i l'alta edat mitjana. Se situa prop de la confluència entre els rius Llobregat i Anoia, al marge dret d'aquest darrer, i al peu de la Via Augusta. La troballa descontextualitzada d'un mil·liari de l'emperador Magnenci (350-353 dC) en el jaciment ens proporciona la datació més antiga coneguda. D'ençà de l'inici de les primeres excavacions arqueològiques, a finals dels anys setanta i principis dels vuitanta del passat segle, les restes d'una església de planta basilical i capçalera tripartida, de cronologia més tardana (possiblement del segle v o ja entrat el vi) i la seva necròpolis annexa foren objecte d'anàlisi en nombrosos treballs (Pagès, 1983; Godoy, 1995; Sales, 2011) centrats en la construcció dels paisatges cristians i en les singularitats de les formes de vida i assentament entre els segles vi i x.

La continuïtat de la recerca arqueològica al jaciment de Santa Margarida i les ampliacions successives de la superfície excavada havien permès al llarg dels darrers anys donar a conèixer l'estructura d'un assentament medieval, intrínsecament

¹ Aquest article dona a conèixer els resultats d'un projecte de recerca en matèria d'arqueologia i paleontologia titulat *L'articulació del paisatge rural altmedieval: Sant Genís de Rocafort i Santa Margarida* (ARQ001SOL-110-2022), en desenvolupament durant el període 2022-2025. L'excavació es duu a terme en col·laboració amb l'empresa Sistemes de Gestió de Patrimoni SCCL. L'estudi de materials ceràmics s'emmarca en els treballs del projecte GREYWARE: *Transformaciones en el uso de cerámica utilitaria de cocción reductora: una aproximación diacrónica y social a los modos de producción y consumo* (PID2019-103896RJ-I00) finançat pel Ministerio de Ciencia e Innovación i la Agencia Estatal de Investigación (MCIN/AEI/10.13039/501100011033), en curs durant el període 2020-2023. La recerca forma part de les activitats del Grup de Recerca en Arqueologia Medieval i Postmedieval de la Universitat de Barcelona (2021-SGR-00236), adscrit a l'Institut d'Arqueologia d'aquesta universitat.

² (0000-0002-6769-4487), Universitat de Barcelona. Institut d'Arqueologia, esther.trave@ub.edu.

³ (0000-0001-8775-9113), Sistemes de Gestió de Patrimoni, SCCL, pdfsgp@gmail.com.

⁴ Museus de Martorell. Centre d'Estudis Martorellencs, mfarreny@martorell.cat.

vinculat a l'evolució i transformació d'aquesta església, que esdevindrà un temple romànic a partir del segle XII. Certament, la fundació del monestir de Sant Genís de Rocafort, ben proper al jaciment de Santa Margarida i la dotació del territori que esdevindrà el priorat (Baucells, 2007), van transformar profundament la història de Santa Margarida, que va passar a ser-ne la parròquia (fig. 1). Les construccions d'aquest moment van amortitzar les estructures d'una sagrera articulada entorn de l'antic temple, que ja havia experimentat algunes modificacions, si bé no n'havien canviat radicalment la seva fisonomia antiga.

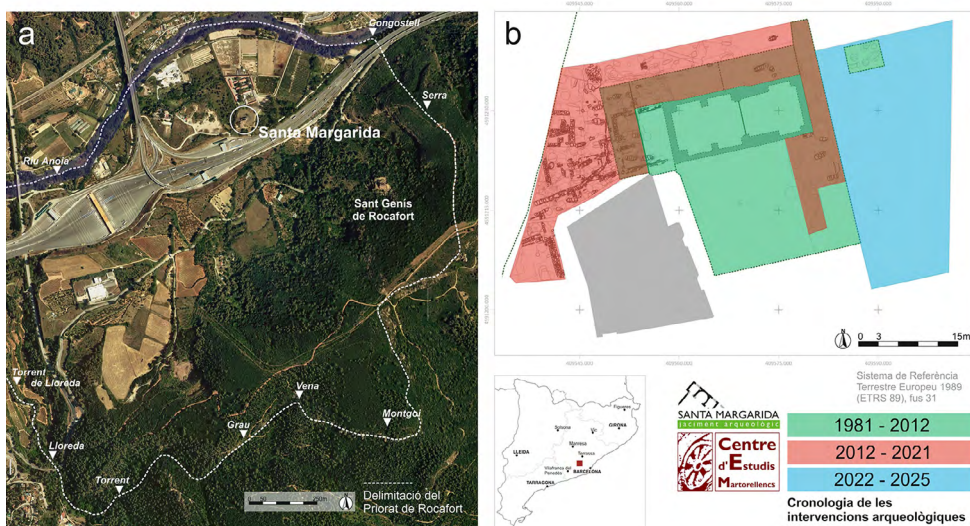


Figura 1. a) Localització del jaciment de Santa Margarida en relació amb els límits del priorat de Sant Genís de Rocafort; b) Àrees excavades del jaciment amb indicació dels períodes d'intervenció.

Els darrers cinc anys de treballs han suposat un avenç molt significatiu en el coneixement que tenim d'aquest jaciment i han modificat força el panorama interpretatiu respecte de l'estructura interna de l'assentament, els edificis coneguts i l'evolució del lloc durant el període més antic. Fruit de noves hipòtesis de recerca i d'una metodologia de treball renovada, hem revisat la seqüència d'ocupació i els materials arqueològics, per comprendre especialment la successió i alternança d'usos de l'espai, i el significat d'algunes estructures que necessàriament cal relacionar amb l'activitat econòmica o productiva. En el treball que presentem volem parlar especialment d'aquests processos i aportar noves dades per al coneixement de la història d'aquest jaciment, que ha esdevingut paradigmàtic per al coneixement del territori rural del Baix Llobregat als inicis de l'edat mitjana.

EL JACIMENT DE SANTA MARGARIDA I LES SEVES ESGLÉSIES

Els treballs desenvolupats a partir de 2012 van possibilitar la intervenció en un nou sector del jaciment, que convenim a denominar quadre XII, l'obertura del qual va doblar pràcticament l'extensió excavada fins aleshores. Ens referim a una àrea d'uns 900 m² que s'estén a l'est, l'oest i el nord de l'església romànica. L'espai situat davant la façana de l'església romànica ocupa uns 230 m² i, als nivells superiors d'aquest sector s'hi van trobar les restes d'algunes estructures vinculades a la construcció i ús de l'església romànica, així com un canal per a la conducció d'aigües que distribuïa la circulació i edificació d'aquest espai. No entrarem a descriure en profunditat les

fases medievals i modernes d'aquest sector, que han estat objecte de treballs anteriors (Mauri et al., 2020; Travé et al., 2019) i que ens allunyen de l'objectiu de la nostra contribució. Tanmateix, l'excavació del quadre XII —l'estratigrafia del qual està força esgotada a l'àrea oest avui en dia— ens ha permès recuperar les restes molt arrasades d'uns edificis primerencs coetanis de la primera església de Santa Margarida (fig. 2).



Figura 2. Planta general i visió de conjunt de les esglésies identificades a Santa Margarida.

D'aquestes estructures només en coneixem els nivells de fonamentació, definits per restes d'entre una i tres filades de mur de maçoneria irregular lligat amb una quantitat abundant de morter de calç. Podem identificar amb claredat les restes d'un edifici que respon a un mateix moment constructiu, format per dues habitacions adjacents d'uns 9 m² cadascuna. La cambra més occidental compta amb un petit habitacle de 2 m² annex al costat oest i la cambra oriental presenta un altre habitacle pràcticament idèntic situat al nord (fig. 2). La continuïtat d'ocupació i l'arrasament d'aquestes estructures, en algun moment imprecís al voltant del segle VIII, ens impedeixen conèixer la planta d'aquest edifici completament. En funció de la morfologia conservada i dels paral·lels coneguts (Espinosa, 2011, pp. 109-117; Utrero, 2009; Godoy, 1995), considerem que ens trobem davant de les restes d'una església cruciforme que denominarem a partir d'ara església 2, per tal de distingir-la de l'església 1 que correspon a la de capçalera tripartida, coneguda en l'àmbit acadèmic i arreu d'ençà dels primers treballs publicats.

Malgrat la coneixença parcial d'aquest edifici, la distribució de les quatre cambres conegudes ofereix prou indicis per intuir una certa simetria en l'edificació, de planta similar a les de Sant Vicenç d'Obiols i Santa Maria de Marquet (Barral, 1981), o Santa Magdalena d'Empúries (Nolla et al. 1996). El conjunt està vinculat estructuralment a l'església 1 a través d'un pati de planta quadrada que sembla actuar com a distribuïdor. Les dades amb què comptem avui ens porten a refutar la hipotètica funció de baptisteri que havíem insinuat per a aquest espai en treballs anteriors (Travé et al., 2019, p. 182) i que necessàriament hem de descartar. La interpretació que proposem per al caràcter dúplex d'aquests edificis té a veure amb el suposat origen martirial atribuït al topònim de Martorell (Sales, 2011, p. 286) i a l'església de Santa Margarida (Pagès, 1983, pp. 44-63; Navarro, Mauri, 1993). En cas de ser així, l'assentament hauria comptat amb un conjunt format per dos

edificis de culte: un de caràcter martirial, l'església 2 recentment descoberta; i un altre parroquial, l'església 1 de capçalera tripartida.

L'església 1 hauria sobreviscut com a element articulador del poblament, mentre que l'església 2 fou destruïda potser en un moment en què la pervivència d'una presumpta memòria martirial del lloc ja hauria desaparegut. El progressiu abandonament d'aquest temple hauria culminat amb la seva destrucció deliberada, en un procés de reocupació de l'espai probablement resultant de les mateixes necessitats de la societat camperola, i en un període de transició on les antigues estructures d'organització del territori semblen haver perdut part de la seva eficàcia. En canvi, el caràcter parroquial de l'església 1 en va garantir la continuïtat amb modificacions posteriors que definiran les característiques d'un temple preromànic, sense transformar substancialment la seva estructura, i que perviurà fins a la seva destrucció parcial per construir l'església del segle XII aprofitant part dels murs laterals.

Aquests edificis no semblen els únics d'aquest període anterior al segle VIII. Juntament amb les esglésies descrites, es conserven molt parcialment algunes restes de murs, amb orientació similar i, especialment, un dipòsit (UE XII.0671) que no coneixem de manera íntegra perquè la seva planta excedeix la superfície intervinguda, però que presenta també un revestiment de morter de calç (fig. 3). Els materials ceràmics recuperats en el reblliment d'amortització d'aquest dipòsit, que són també objecte del nostre estudi i que descriurem més endavant en aquest mateix treball, ens remetent a una cronologia coherent amb la qual atribuïm a les estructures. No és procedent en aquest treball, per raons d'espai i perquè tenim per objectiu donar a conèixer els espais de producció del jaciment, aprofundir gaire més en aquestes estructures que han estat objecte d'una altra publicació més detallada sobre aquesta qüestió (Travé et al. [en premsa]). En tot cas, les fases d'ocupació anteriors i posteriors d'aquest espai que ens ocupa, venen determinades per la presència de dos potents horitzons d'enderroc i amortització que serveixen de base per a les activitats posteriors i que constitueixen punts d'inflexió evidents en la seqüència estratigràfica del jaciment.

Figura 3. Localització d'un dipòsit coetani de les esglésies més antigues i vista del reblliment d'amortització i l'estructura un cop excavada.



LA SEQÜÈNCIA ESTRATIGRÀFICA I LES ACTIVITATS PRODUCTIVES

Els treballs fets al quadre XII, especialment entre 2018 i 2021, ens van dur a revisar tot el registre arqueològic a partir de l'elaboració d'una matriu d'activitats i fases interpretada a partir de les relacions entre unitats estratigràfiques. La matriu resultant (fig. 4) permet observar una successió complexa d'activitats que alternen diferents usos de l'espai. Com dèiem, en aquest sector del jaciment s'hi detecten dos grans horitzons d'anivellament (UE XII.0306 i UE XII.0460 respectivament) que es caracteritzen per la seva extensió i perquè suposen cadascun d'ells un moment

d'amortització de l'activitat prèvia. Ens referim a dos estrats relativament potents d'enderroc amb teules i material constructiu abundant que, estesos i ben anivellats, acaben constituint cadascun una superfície d'ús sobre la que s'hi assenten estructures, s'hi excaven sitges, s'hi duen a terme activitats de producció i també, en determinats moments, s'hi defineixen espais de cementiri amb algunes fases d'enterraments.

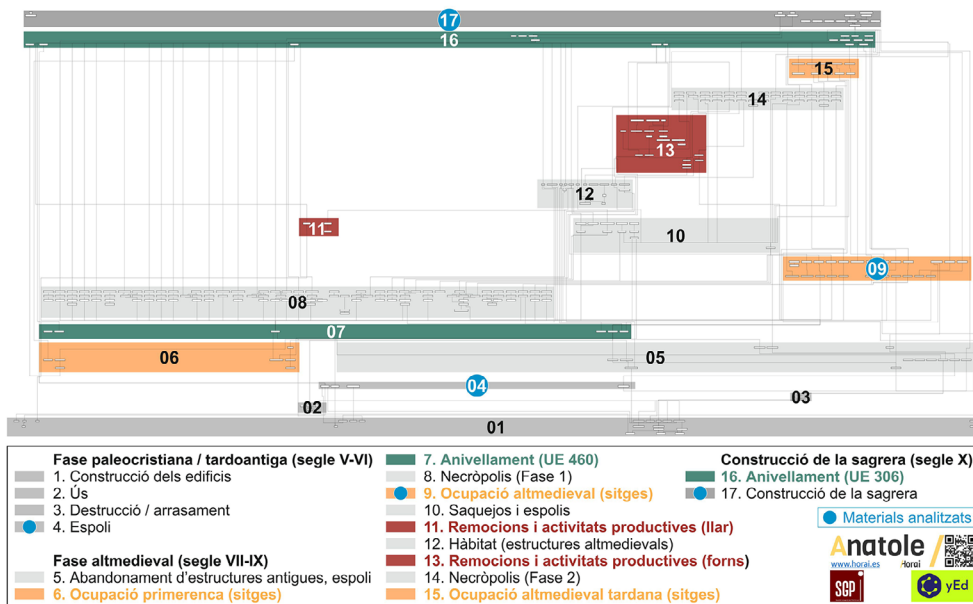


Figura 4. Matriu del quadre XII, interpretada a partir de les fases d'ocupació identificades. Hi apareixen remarcats els diferents moments que són objecte d'aquest treball. Matriu elaborada per Sistemes de Gestió de Patrimoni SCCL amb tecnologia Horai, fent ús de l'aplicació yEd.

D'aquests dos horitzons, la UE XII.0460 i algunes altres que se li igualen, suposa l'amortització definitiva de les estructures paleocristianes i cobreix tant les restes d'aquestes i del seu ús com els nivells d'arrasament i espoli. Per sobre, hi trobem una alternança de moments d'ocupació que, entre els segles VIII i X, utilitzen aquest espai com una àrea de necròpolis i posteriorment com un espai d'hàbitat caracteritzat per la presència d'algunes estructures conservades de manera molt parcial i, especialment, per la presència d'un conjunt de sitges per a l'emmagatzematge de gra. Hem documentat també en aquest període algunes estructures de producció i una segona fase de necròpolis, més tardana. Aquesta successió d'activitats sembla que arriba a un moment final de reordenació de l'espai, en el qual s'enderroquen les estructures més antigues i ens constitueix un nou nivell de circulació format, novament, per un estrat heterogeni, format per bossades d'enderroc, aplanat i anivellat (UE XII.0306) sobre el qual es construeixen les estructures pròpies d'una sagrera que sembla en funcionament a principis del segle XI i que finalitzarà amb les obres de construcció de l'església romànica. És, per tant, aquesta seqüència delimitada per dos moments de transformació de l'assentament la que ens aporta informacions valuoses sobre les activitats dutes a terme pels seus ocupants.

Les transformacions del jaciment: forns, llars i remocions

Tot remetent-nos a la matriu de l'excavació (fig. 4), de manera immediatament anterior i posterior a les estructures tènues de l'hàbitat altmedieval, hem pogut documentar dues fases caracteritzades per la presència d'estructures de combustió. Es tracta d'una llar de foc (UE XII.0463, fase 11) i de dos forns (UE XII.0220 i UEXII.0665, fase 13) (fig. 5). Un dels forns és ben a prop de la llar de foc, tot i que

no són coetanis. Una característica remarcable de totes tres estructures és la seva complexitat i dimensions, que ens fa descartar llur vinculació amb usos domèstics. La llar de foc, amb una superfície superior al metre quadrat, testimonia la successió de fortes combustions en una estructura delimitada per pedres sense talla que emmarquen una base formada per almenys dues capes d'argila batuda, refractària, endurida com a resultat de les combustions successives que constitueix un sòl d'ús i la seva possible reparació i manteniment posterior. El conjunt apareix reblert per dipòsits de cendres, que alternen petites capes grisenques i blanquinoses.



Figura 5. Localització sobre el plànol de l'excavació de les estructures de combustió identificades i vistes de la llar i els dos forns recuperats en diferents moments del procés d'excavació.

Relativament a prop, hi trobem la base d'un forn no gaire gran (c. 80 cm de diàmetre) amb una fogaina excavada sobre el sòl argilós i una fossa d'accés que s'obre cap a l'oest delimitada per dues petites alineacions de pedres a banda i banda que conformen una caixa (UE XII.0371). Amb l'interior força malmès, només s'ha conservat una part molt petita d'una possible graella d'argila refractària que adossa a la fossa d'accés i en marca la cota, i que ja no conservem a l'interior de la fogaina, on només es percep sobre el retall una empremta molt rogenca que separa les restes cendroses de la base de les parets més rubefactades de la part superior.

Amb una estructura molt similar, uns quinze metres cap al sud-oest, s'hi ha trobat un altre forn (UE XII.0665) amb característiques paral·leles. En aquest cas, dins la fogaina s'hi conservava una capa d'argila (UE XII.0638) que revestia la superfície del retall coberta per un estrat relativament potent de cendres i carbons (UE XII.0663) amb algunes restes d'escòria. El mostreig d'aquest estrat i l'anàlisi antracològica del sediment ha revelat la predominança de les espècies ericàcies (bruc) i rosàcies (pomera, perera) en una distribució monoespecífica de taxons que indica una selecció de llenya amb alt poder calorífic (Ruiz, 2020). La presència de fruiters sembla suggerir el possible aprofitament de les podes per a l'abastiment de combustible d'un forn les característiques del qual ens fan pensar en un ús potser vinculat a l'activitat metal·lúrgica.

La presència d'aquestes estructures de combustió desvinculades d'altres activitats sembla relacionada amb aquests moments de transformació de l'espai i amb una primera construcció d'estructures d'hàbitat. En un moment de remocions de l'espai, testimoniada també per la presència d'alguns enderrocs de poca entitat i algunes interfícies d'espoli, la construcció puntual d'aquests forns o llars sembla relacionada amb les necessitats de les obres i no perviu més enllà de la finalització d'aquestes activitats constructives i les necessitats de material d'obra que se'n deriven.

L'activitat agrària i l'emmagatzematge de gra

Les restes de l'activitat agrària, en canvi, tenen una permanència major i les trobem al jaciment en fases successives. La presència de sitges en un grau de concentració major o menor ha estat un dels principals indicis per resseguir les ocupacions camperoles i per identificar assentaments de caràcter permanent al llarg de l'antiguitat tardana i alta edat mitjana (Vigil-Escalera et al., 2013). En aquest sentit, el jaciment de Santa Margarida no és pas una excepció. El registre arqueològic ens ha permès identificar fins a tres fases d'ús de l'espai com a àrea d'emmagatzematge (fases 6, 9 i 15) (fig. 6). La més antiga d'aquestes fases és anterior al segle VIII i sembla relacionada encara amb un escenari en el qual l'antiga església 1 encara resta dempeus. S'hi compten en aquest moment fins a quatre sitges l'amortització de les quals és anterior a l'anivellament més antic (UE XII.0460) i que respecten plenament la distribució dels edificis sense tallar-los ni afectar-los de cap manera.

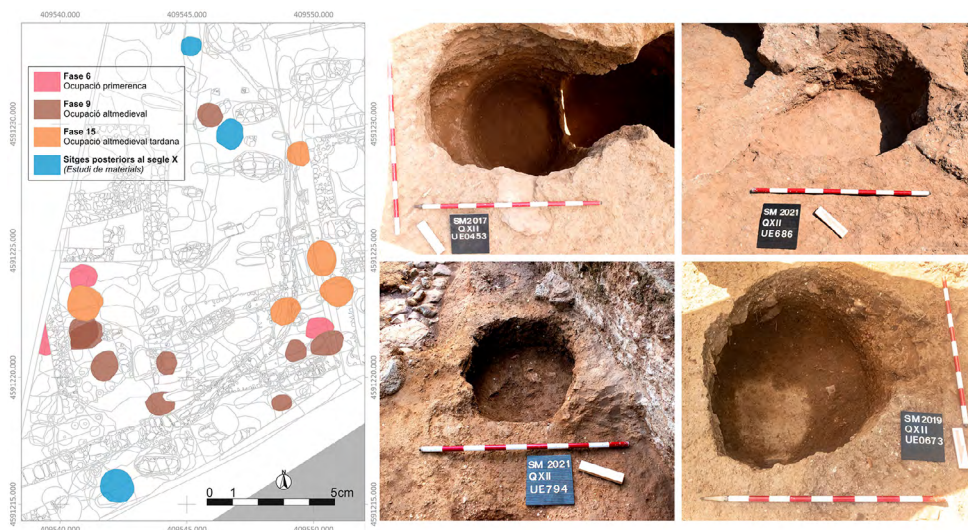


Figura 6. Fases d'ocupació identificades a partir de la presència de sitges. La llegenda del plànol identifica les sitges relacionades amb cada fase i les sitges més tardanes els materials de les quals han estat incorporats també a l'estudi. Vistes de les sitges de la fase 9 (al centre de la imatge) i de la fase 15 (a la dreta).

Amb la destrucció de l'església 1 i els altres edificis coetanis, el conjunt queda finalment amortitzat per una sèrie de rebliments de poca entitat que podem interpretar com deposicions d'origen natural, per l'alternança de graves, sorres i argiles que corresponen als materials sedimentaris habituals de la terrassa fluvial sobre la qual s'assenta el jaciment. Tot sembla indicar que després de la remoció de l'espai i d'una primera utilització com a necròpolis, l'espai esdevé una àrea d'emmagatzematge de la producció agrària definida per una nova fase amb una desena de sitges (fase 9) la seqüència de la qual és clara: totes elles tallen la UE XII.0460 i ocasionalment alguns dels enterraments de la primera fase de necròpolis i els seus nivells d'amortització són tallats per les tombes i sitges de les fases posteriors.

Com exposàvem anteriorment, aquest mateix espai serà modificat, reordenat i ocupat per les estructures d'hàbitat, amb la presència d'estructures de combustió i encara posteriorment comptarà amb una nova fase d'enterraments. En un moment més tardà, segurament avançat el segle IX, encara hi documentem cinc sitges més també amortitzades amb anterioritat a l'anivellament constructiu de la sagrera (UE XII.0306). La cronologia relativa de totes aquestes estructures ens ha proporcionat contextos ben tancats per al material ceràmic recuperat en els rebliments d'amortització de les sitges que ens han permès detectar i interpretar, com veurem, altres activitats de producció i manufactura.

No voldríem cloure aquest apartat sense fer esment d'un element singular també recuperat en aquest sector del jaciment. En aquest cas, ens referim a una estesa de forats de pal amb una distribució relativament anàrquica i heterogènia que talla els nivells superiors i als quals atribuïm una cronologia plenament medieval, posterior al segle XI. El conjunt el formen una vintena escassa de forats, que ocasionalment conserven falques dins del rebliment d'amortització o fins i tot les interfícies d'extracció dels pals, tallats sobre una capa d'anivellament (UE XII.0383). Els paral·lels coneguts (Gardiner 2013, p. 26) ens ofereixen dades suficients per interpretar el conjunt com les restes d'un paller (fig. 7). Malgrat que aquest element escapa lleugerament de la cronologia definida per a aquest treball i de la delimitació estratigràfica proposada, constitueix un testimoni més de les activitats agrícoles vinculades a l'ocupació de l'assentament.

Figura 7. Localització en planta i diferents vistes generals i de detall del conjunt de forats de pal que identifiquem com a restes d'un paller.



ELS MATERIALS ARQUEOLÒGICS

Al llarg dels darrers anys, hem dut a terme també un estudi i caracterització dels materials d'aquestes fases que han estat objecte d'alguns treballs específics sobre el tema (Travé, 2018, pp. 42-46, Travé et al. 2023). Més recentment, l'estudi dels materials recuperats en l'amortització (UE XII.0670) del dipòsit tardoantic (UE XII.0671) ens han aportat noves dades per a la interpretació del conjunt. Els nivells d'amortització de les sitges, entre altres conjunts de material coetani, estan formats gairebé en exclusiva per ceràmica comuna de cuita reductora, la denominada *ceràmica grisa* (Travé, 2018, pp. 9-16), habitualment vinculada a una funció culinària o d'emmagatzematge. Avui dia, l'estudi ha incorporat la caracterització d'aquests materials a partir d'una anàlisi morfomètrica per a la definició de tipus i una descripció petrogràfica a partir de l'observació microscòpica de làmines primes. Aviat, podrem oferir nous resultats en relació amb la composició elemental d'aquests materials a partir de la seva caracterització química per fluorescència de raigs X (FRX), encara en curs.

La manera com hem abordat l'estudi, a partir d'una aproximació conjunta de caràcter formal, funcional i tècnic a uns materials procedents de contextos tancats i ben definits, i amb les noves eines al nostre abast tant pel que fa a la gestió del registre arqueològic (Travé et al. 2020) com a l'estudi dels materials (Travé et al. 2021) ens ha permès interpretar en termes històrics i antropològics el significat d'aquests materials i definir una retroacció clara entre la micro- i la macroarqueologia o, dit d'una altra manera, entre l'arqueologia de camp i la de laboratori (Sommer et al., 2019, pp. 1-2), que és ben sovint una tasca pendent. La comparació entre els materials procedents de la fase d'amortització de les estructures paleocristianes (fase 4), les sitges altmedievales (fase 9), i algunes sitges més ja vinculades a la construcció de la sagrera (fase 17), ens permet advertir diferències significatives a diversos nivells.

L'anàlisi formal i la identificació d'atuell relacionats amb l'activitat productiva

En els conjunts de cronologia posterior al segle VIII, el repertori de materials està format per dues formes majoritàries (fig. 8): un grup de vasos esfèrics de cos tancat o globular (tipus O), preferentment olles però també amb presència d'alguns atuell menys comuns com les gerres o *cannatae*; i un conjunt de formes obertes majoritàriament format per llibrells (tipus Ll) i una forma característica —també oberta— amb un broc cilíndric relativament llarg adossat a la vora (tipus Ll.D). Mentre que les olles i altres formes esfèriques són majoritàries a tots els conjunts analitzats, els llibrells i altres formes obertes apareixen en contextos posteriors al segle X. El nivell d'amortització del dipòsit (UE XII.0671), tanmateix, ens ha permès recuperar una forma oberta poc freqüent, clarament distingible dels llibrells medievals, de diàmetre més reduït i amb una nansa d'orelleta (tipus Ll.E), així com algunes formes singulars d'olla (tipus O.H) que no havíem detectat en contextos més tardans. Aquestes formes, de cronologia anterior al segle VIII no semblen tenir continuïtat en moments posteriors ni són habituals entre el repertori morfològic dels contextos altmedievals.

Pel que fa a les activitats productives, que són el fil conductor d'aquest treball, interpretem la forma d'aquests llibrells singulars amb un broc afegit (tipus Ll.D) com un atuell relacionat amb l'ús d'alambins que hauria actuat com un possible receptacle de destil·lats. Alguns paral·lels en contextos valencians (Armengol, Lerma, 2012, p. 373) ens suggereixen aquesta interpretació. Aquest tipus de forma, tanmateix, no resulta desconeguda en territori català en contextos altmedievals. Se n'han documentat algunes formes clarament comparables a Sant Cugat del Vallès i Olèrdola (Roig, 2017, p. 119) i també un nombre no gens menyspreable als contextos carolingis de la plaça del Rei de Barcelona (Beltran de Heredia, 2006, p. 128). En funció dels paral·lels coneguts, algunes d'aquestes peces han estat interpretades com a cassoles baixes o paelles amb un mànec tubular —el presumpte broc en qüestió— que hauria servit per a la fixació d'un mànec de fusta (Beltran de Heredia, 2006, pp. 130-131). Si bé no podem descartar aquesta interpretació, en alguns casos, la verticalitat en la posició d'alguns exemplars catalans i les dimensions del recipient, especialment a Santa Margarida, ens fan difícil de creure que aquest ús fos realment funcional. En altres casos, o no se li atribueix cap funció concreta o se li atribueix al suposat broc la funció de vessar (Roig, 2017, p. 97), funció que necessàriament descartem per inviable atesa la forma i característiques de les peces. En qualsevol cas, l'existència d'aquests atuell en diversos contextos altmedievals ens interroga per les possibles activitats que s'hi haurien pogut relacionar.

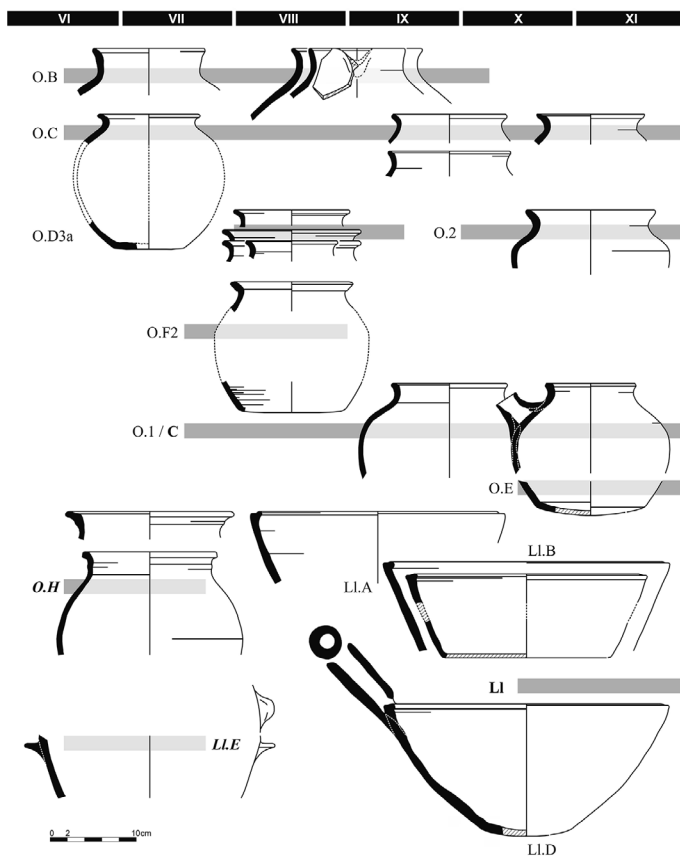


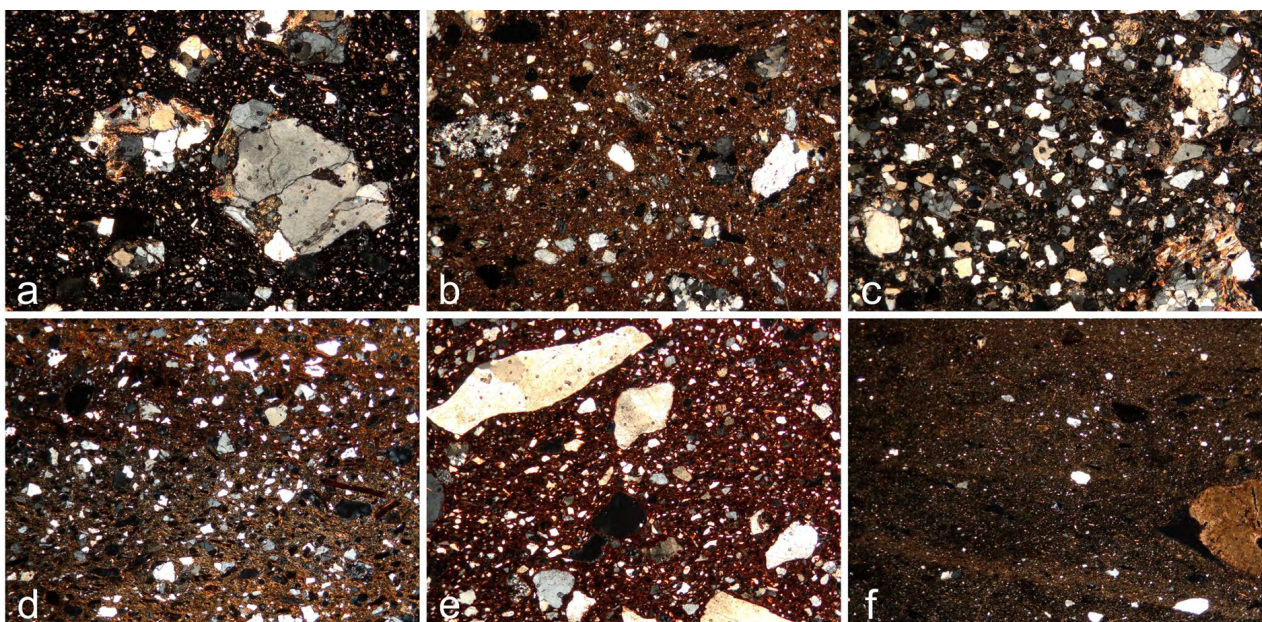
Figura 8. Quadre de classificació de la tipologia identificada a partir de l'anàlisi morfomètrica i correlació amb la cronologia de la seqüència estratigràfica.

La manufactura de les ceràmiques locals i els circuits d'importació

L'anàlisi petrogràfica dels materials de Santa Margarida —analitzats de manera conjunta amb els del monestir de Sant Genís— ens han permès caracteritzar els trets més significatius d'una producció local, específica de l'àrea nord del Baix Llobregat, que definim com un conjunt de fàbriques gruixudes amb inclusions metamòrfiques riques en sericita. En el conjunt identifiquem algunes variants de caràcter textural —grollera, intermèdia i fina— cuites en atmosfera preferentment reductora, però també oxidant o mixta en alguns casos, fet que ens fa pensar en unes estructures de cuita amb una capacitat limitada per controlar les condicions d'atmosfera i temperatura. Atribuïm aquestes variants a lleugeres diferències d'origen natural en la veta d'obtenció de l'argila i a un procés poc intensiu de depurat de la pasta. L'estudi, tanmateix, ens ha permès aïllar dues variants específiques i dues fàbriques clarament diferenciades. Pel que fa a aquestes variants, és habitual la presència de materials sistemàticament desgreixats amb una sorra de quars possible procedent del triturat d'alguna roca poc compactada d'origen sedimentari, de tipus gres o quarsoarenita, força habituals a l'entorn geològic de Martorell (Tella 2011, pp. 4-7). Pensem que es tracta d'algun taller local específic amb una producció seriada. L'altra variant té a veure amb la possible explotació d'alguna veta antiga, més rica en biotita, que trobem habitualment en produccions anteriors al segle VIII.

Juntament amb la producció local, entre el material ceràmic comú de Santa Margarida hi detectem dues importacions foranes. D'una banda, una fàbrica granítica gruixuda que relacionem amb la terrisseria propera de Cabrera d'Anoia, la presència de la qual ja l'havíem poguda detectar a la vila de Martorell a partir d'estudis anteriors sobre material recuperat a la plaça de l'església (Travé, 2018, pp. 46-51); i una fàbrica calcària de procedència —per ara— indeterminada. Es tracta d'uns materials de pasta molt fina, calcària, sense inclusions apreciables a ull nu i ocasionalment amb alguns fragments de quars o marga sorrenca detectables només al microscopi. L'estudi d'aquesta pasta, vinculada exclusivament als llibrells en el cas de Santa Margarida, resta encara en curs. Més comuna entre els materials més tardans de Sant Genís que als de Santa Margarida, ens inclinem a pensar que prové de l'àrea del Garraf, sense que puguem precisar més dades ara per ara.

Figura 9. a-b) Principals fàbriques identificades entre els materials ceràmics de Santa Margarida a partir de l'anàlisi de pastes: Producció local caracteritzada per la presència de material metamòrfic, amb algunes diferències texturals entre mostres; c) Fàbrica local desgreixada amb quars; d) Fàbrica rica en biotita; e) Fàbrica granítica atribuïble a la terrisseria de Cabrera d'Anoia; f) Fàbrica calcària corresponent a algunes formes de llibrell.



ALGUNES REFLEXIONS FINALS

Els darrers anys de recerca a Santa Margarida de Martorell han aportat un conjunt de dades especialment valuós per a l'estudi d'un assentament rural de l'alta edat mitjana que ens han permès interrogar-nos sobre l'origen d'aquest assentament i sobre l'evolució del seu procés d'ocupació, que és ininterromput i de llarga durada. La descoberta d'un conjunt d'edificis contemporanis de l'església amb capçalera tripartida, que havia estat tradicionalment el principal focus d'interès del lloc, entre els que hi comptem les restes d'una possible església coetània ens porten a replantejar la interpretació d'aquest jaciment especialment pel que fa a les seves dimensions i entitat.

La complexitat del jaciment ens ha dut a dotar-nos d'eines que ens permetin agilitzar el procés de revisió de la seqüència estratigràfica i a investigar sobre els processos de desenvolupament metodològic i tecnològic per fer possible la construcció d'un registre arqueològic que en faciliti la revisió i actualització permanents, en un procés normalitzat alineat amb els principis de la ciència oberta. És en aquest context de recerca que hem plantejat aquest treball amb l'objectiu de donar a conèixer un seguit d'elements vinculats amb l'arqueologia de producció i de contextualitzar-los de manera acurada en relació amb la successió de fases d'ocupació del lloc.

La presència puntual d'estructures de combustió —una llar i dos forns— sembla relacionada amb moments de transformació i reforma de l'espai, com a resposta immediata a les mateixes necessitats constructives més que no pas com una activitat de caràcter permanent. En qualsevol cas, constitueixen un testimoni més de la intensa activitat del període altmedieval en aquest jaciment, demostrada també a partir de la presència de nombroses sitges. Aquests elements, relacionats amb l'emmagatzematge de l'excedent agrari, apareixen de manera permanent al jaciment durant les fases d'hàbitat en alternança amb els moments d'ús funerari, en un procés dinàmic de canvi d'usos d'un espai permanentment ocupat.

Finalment, l'estudi del material ceràmic ens aporta informacions rellevants pel que fa a la consolidació d'una producció de ceràmica local juntament amb les xarxes de vinculació regional de l'assentament, que identifiquem a través de les importacions que arriben a través del camí ral i possiblement de les mateixes connexions territorials del monestir de Sant Genís ja en època feudal, que haurien condicionat fins a cert punt la mateixa dinàmica territorial de Santa Margarida. L'estudi d'uns materials procedents de contextos tancats ens ha portat a la detecció d'alguns patrons formals i funcionals que permeten aprofundir en les transformacions de l'assentament, així com identificar algunes activitats específiques que vinculem amb la producció d'algun tipus de destil·lat i que constitueixen un camp per explorar.

BIBLIOGRAFIA

- Armengol, P. i Lerma, J. V. (2012). Un conjunto de instrumentos cerámicos para la destilación de época califal procedente de Valencia. Dins S. Gelichi (ed.) *Atti del IX Congresso Internazionale sulla Ceramica Medievale nel Mediterraneo* (pp. 372-374). All'Insegna del Giglio.
- Barral, X. (1981). *L'art pre-romànic a Catalunya. Segles IX-X*. Edicions 62.

- Baucells, J. (2007). *El Priorat de Sant Genís de Rocafort (Martorell)*. Centre d'Estudis Martorellencs.
- Beltran de Heredia, J. (2006). Els contextos altmedievals de la Plaça del Rei de Barcelona: La ceràmica de tradició carolíngia (segles IX-X). *QUARHIS. Quaderns d'Arqueologia i Història de la Ciutat de Barcelona*, II(2), pp. 108-139.
- Espinosa, U. (2011). *La Iglesia de las Tapias y los monasterios tardoantiguos de Albelda de Iregua y Nalda (La Rioja)*. Universidad de la Rioja.
- Gardiner, M. (2013). Stacks, Barns and Granaries in Early and High Medieval England: Crop Storage and its Implications. Dins Vigil-Escalera, A., Bianchi, G., Quirós, J. A. (eds.). *Horrea, barns and silos. Storage and incomes in early medieval Europe* (pp. 23-38). Universidad del País Vasco.
- Godoy, C. (1995). *Arqueología y liturgia. Iglesias hispánicas (siglos IV-VIII)*. Publicacions de la Universitat de Barcelona.
- Mauri, A., Del Fresno, P., Baena, D., Socorregut, J., Navarro, R., Farreny, M. i Travé, E. (2020). L'arqueologia de l'arquitectura aplicada a les esglésies de Santa Margarida i Sant Genís del Priorat Rocafort (Martorell). Dins X. Aquilué, J. Beltrán de Heredia, A. Caixal, J. Fierro, H. Kirchner (eds.), *Estudis sobre ceràmica i arqueologia de l'arquitectura. Homenatge al Dr. Alberto López Mullor* (pp. 477-486). Diputació de Barcelona.
- Navarro, R. i Mauri, A. (1993). Santa Margarida de Martorell: la transició de l'Antiguitat Tardana al món medieval. Dins R. Azuar, J. Martí Oltra, M.T. Llopis García (eds.), *IV Congreso de Arqueología Medieval Española. Sociedades en transición* (pp. 341-344). Diputación Provincial de Alicante.
- Nolla, J. M., Burch, J., Sagraera, J., Vivó, D., Aquilué, X., Castanyer, P., Tremoleda, J. i Santos, M. (1996). Les esglésies de Santa Margarida i Santa Magdalena d'Empúries (L'Escala, Alt Empordà). Dins J. Llinàs (ed.) *III Jornades d'Arqueologia de les Comarques de Girona (Santa Coloma de Farners)* (pp. 225-241). Centre d'Investigacions Arqueològiques de Girona.
- Pagès, M. (1983). *Les esglésies pre-romàniques a la comarca del Baix Llobregat*. Institut d'Estudis Catalans.
- Roig, J. (2017). La ceràmica reducida de cocina entre el Bajo Imperio Romano y la Alta Edad Media en el Noreste Peninsular (Cataluña). Dins: *Obra Negra y alfarería de cocina. Actas del XIX Congreso de la Asociación de Ceramología* (pp. 63-122). Ajuntament de Quart.
- Ruiz, M. (2020). *Maderas carbonizadas procedentes de una estructura de combustión del yacimiento de Santa Margarida en el Municipio de Martorell*. CSIC.
- Sales, J. (2011). *Edificia cristiana hispana de la antigüedad tardía: La Tarraconensis*. Universitat de Barcelona.
- Sommer, U., Amicone, S. i Chernysheva E. (2019). Micro- and Macroarchaeology – How Can the Two Be Combined? Dins: N. Palıncaş, C. C. Ponta (eds.) *Bridging Science and Heritage in the Balkans: Studies in archaeometry, cultural heritage restoration and conservation* (pp. 1-15). Archaeopress Archaeology.
- Tella, J. M. (2011). *Estudi geològic al jaciment de Santa Margarida. Terme municipal de Martorell*. (informe inèdit). TERRES. Laboratori de Ciències de la Terra.

- Travé, E. (2018). *La ceràmica comuna de cuina d'època medieval: Provenença, tecnologia i comerç al camp català*. Societat Catalana d'Arqueologia.
- Travé, E., Del Fresno, P. i Farreny, M. (en premsa). Ocupaciones tempranas y hábitat altomedieval en el yacimiento de Santa Margarida (Martorell, Barcelona): Nuevos hallazgos para la interpretación de un asentamiento rural (siglos v-x d.C). Dins *Actas del VII Congreso de Arqueología Medieval España-Portugal, Sigüenza, 2023*. Asociación Española de Arqueología Medieval.
- Travé, E., Del Fresno, P. i Mauri, A. (2020). Ontology-mediated Historical Data Modelling: Theoretical and Practical Tools for an Integrated Construction of the Past, *Digital Humanities Special Issue. Information*, 11, art. 182. DOI: 10.3390/info11040182.
- Travé, E., Farreny, M., Navarro, R., Socorregut, J., Del Fresno, P. i Mauri, A. (2023). El jaciment de Santa Margarida (Martorell, Barcelona) i la seva ocupació entre els segles VI i XII a partir d'una revisió del registre ceràmic. Noves aproximacions metodològiques. *Acta Historica et Archaeologica Medievalia*, 33(2), (en premsa).
- Travé, E., Medina, S., Del Fresno, P., Vicens, J. i Mauri, A. (2021). Towards an Ontology-Driven Information System for Archaeological Pottery Studies: The GREYWARE Experience. *Applied Sciences*, 11, art. 7989. DOI: 10.3390/app11177989.
- Travé, E., Navarro, R., Mauri, A., Farreny, M., Del Fresno, P. i Socorregut, J. (2019). De l'església paleocristiana a la sagrera medieval: Transformacions estructurals i ordenament intern del Jaciment de Santa Margarida (Martorell, Barcelona). Dins J. López Vilar (ed.), *Actas del 4º Congreso Internacional de Arqueología del Mundo Antiguo. VII Reunión de Arqueología Cristiana Hispánica* (pp. 181-188). Universitat Rovira i Virgili.
- Utrero, M. A. (2009). Las iglesias cruciformes del siglo VII en la Península Ibérica. Novedades y problemas cronológicos y morfológicos de un tipo arquitectónico. Dins L. Caballero Zoreda, P. Mateos, M.A. Utrero (eds.), *El siglo VII frente al siglo VII. Arquitectura* (pp. 133-154). Instituto de Historia – CSIC.
- Vigil-Escalera, A., Bianchi, G. i Quirós, J. A. (eds.) (2013). *Horrea, barns and silos. Storage and incomes in early medieval Europe*. Universidad del País Vasco.