



**FROM THE LATE ANTIQUITY TO THE HIGH
MIDDLE AGES: AN ARCHAEOLOGICAL VISION**
DE LA TARDOANTIGUITAT A L'ALTA EDAT MITJANA:
UNA VISIÓ ARQUEOLÒGICA



CIP 94°04/09° FRO

From the Late Antiquity to the High middle Ages : an archaeological vision = La Tardoantiguitat a l'alta Edat mitjana : una visió arqueològica / Marc Bouzas, Lluís Palahí (eds.). - Girona : Càtedra Roses d'Arqueologia i Patrimoni Arqueològic : Documenta Universitaria, 2024. - 1 recurs en línia (343 pàgines) : il·lustracions, plànols, gràfics. - (Moncrapa ; 01)
Descripció del recurs: 17 juliol 2024
Conté: La vil·la de la Gran Via-Can Ferrerons (Premià de Mar, Barcelona) durant l'Antiguitat Tardana / Marta Prevosti Monclús, Rosario Navarro Sáez, Ramon Coll Monteagudo ... - Textos en català, castellà i italià; resums en català, castellà i anglès
ISBN 978-84-9984-615-6

I. Bouzas Sabater, Marc, 1992- , editor literari II. Palahí, Lluís, editor literari III. Contenidor de (obra): Prevosti, Marta. Vil·la de la Gran Via-Can Ferrerons (Premià de Mar, Barcelona) durant l'Antiguitat Tardana IV. Càtedra Roses d'Arqueologia i Patrimoni Arqueològic 1. Ordenació del territori - Europa - S. V-X 2. Ciutats - Europa - S. V-X 3. Espiritualitat - Europa - S. V-X 4. Catalunya - Condicions rurals - S. V-X 5. Europa - Història - S. V-X 6. Catalunya - Història - S. V-X 7. Llibres electrònics

CIP 94°04/09° FRO

Moncrapa - 01

© Universitat de Girona, Càtedra Roses d'Arqueologia i Patrimoni Arqueològic

© Continguts i figures / [Content and figures](#): els autors / [the authors](#)

© Il·lustració de la coberta / [Cover illustration](#): Càtedra Roses d'Arqueologia i Patrimoni Arqueològic

Equip editorial i instruccions per als autors i política editorial
/ [Editorial team and instructions for authors and editorial policy](#):
www.documentauniversitaria.media/

Contacte / [Contact](#):

Càtedra Roses d'Arqueologia i Patrimoni Arqueològic
cat.rosesarqueologia@udg.edu

Universitat de Girona
Plaça Ferrater Mora, 1
17071 Girona
Tel. 972 45 82 90

ISBN: 978-84-9984-615-6

DOI: [10.33115/c/9788499846156_05](https://doi.org/10.33115/c/9788499846156_05)

Girona, 2024



No es permet un ús comercial de l'obra original ni la generació d'obres derivades per altres persones que no siguin les propietàries dels drets. És la llicència més restrictiva ja que només permet que altres persones es descarreguin l'obra i la comparteixin amb altres sempre i quan en reconeguin l'autoria, però sense fer-ne modificacions ni ús comercial.

ÍNDEX

Presentació	7
-------------	---

EL MÓN RURAL. LA FI DE LES VIL·LES I LES NOVES FORMES D'EXPLOTACIÓ

La vil·la de la Gran Via-Can Ferrerons (Premià de Mar, Barcelona) durant l'Antiguitat Tardana	10
---	----

Marta Prevosti Monclús, Rosario Navarro Sáez, Ramon Coll Monteagudo

La <i>villa</i> dels <i>Castellets</i> entre el baix imperi romà i l'època visigòtica (segles v-viii dC)	29
--	----

Adrià Cubo Córdoba, Jordi Morera Camprubí, Josep Francesc Roig Pérez

Arqueologia dels espais de producció al jaciment de Santa Margarida (Martorell). Estructures de combustió, treballs agrícoles i manufactura en un assentament en transformació	42
---	----

Esther Travé Allepuz, Pablo Del Fresno Bernal, Montserrat Farreny Agràs

EL TERRITORI. UN ESPAI EN TRANSFORMACIÓ QUE CAL CONTROLAR

Los últimos romanos en los límites de la romanidad. El extremo occidental de la tarraconense entre germanos y vascones	56
--	----

Jose A. Lecanda

Redescobrint el paisatge medieval del <i>Laci du sud</i> (Itàlia). El <i>Monti Aurunci Project</i> (MAP)	74
--	----

Edoardo Vanni, Federico Saccoccio

Les Terres de Ponent a la Tardoantiguitat (segles iv-viii). Aproximació a la xarxa de poblament i les vies de comunicació	92
---	----

Montse Baiges Minguella

Continuitats i ruptures del poblament romà baiximperial i tardoantic a l'extrem nord-est de l' <i>Ager Tarraconensis</i> (comarques de l'Alt Penedès, Baix Penedès i Garraf)	110
--	-----

Francesc Florensa Puchol, Magí Miret-Mestre

De Tàrraco i l' <i>ager tarraconensis</i> occidental a Tarragona i el camp entre els segles v i xii. Cap a un nou relat històric	136
---	-----

Joan Josep Menchon Bes

El Castellot de Castellví de la Marca (Barcelona), entre l'antiguitat i els feus 151

Ramon Martí, Cristian Folch, Jordi Gibert, Xavier Gonzalo

CIUTATS I VILATGES. ENTRE EL MÓN CLÀSSIC I EL MÓN FEUDAL

Gerunda entre el baix imperi i l'alta edat mitjana 169

J. M. Nolla

La transformació d'Aix-en-Provence (França) entre l'Antiguitat i l'inici de l'edat mitjana 176

Núria Nin

Roses, de la tardoantiguitat a l'època medieval 199

Marc Bouzas i Lluís Palahí

El pas de l'antiguitat a l'edat mitjana al jaciment de l'Esquerda, Osona. Darreres novetats de la recerca arqueològica 213

Imma Ollich, Montse Rocafiguera, Maria Ocaña, Albert Pratdesaba, Esther Travé

Un conjunt ceràmic del segle VI dC a Blanes (la Selva) 228

Joan Llinàs i Pol

L'ESPIRITUALITAT. DELS NOUS RITUALS FUNERARIS A L'APARICIÓ DE LES PRIMERES ESGLÉSIES CRISTIANES

La cultura material d'un monestir Prepirinenc a Catalunya dels visigots a la implantació del feudalisme a Santa Cecília dels Altimiris 238

Walter Alegria Tejedor, Marta Sancho i Planas

Le quattro chiese di Coccanile di Copparo (FE). Una testimonianza di continuità di culto dal V-VII sec. ai giorni nostri 253

Flavia Amato, Marco Bruni, Chiara Guarnieri

El yacimiento de «A Capela» un eslabón en la historia de Catoira 264

Diego Piay Augusto

El jaciment romà de Ca la Madrona, Mataró. Resultats preliminars 276

Jordi Ardiaca Rodríguez

Canvi de paradigma en el món funerari durant l'antiguitat tardana i l'alta edat mitjana al Prepirineu? El cas de la bauma dels Ossos del Clot del Llop (Gironella, Berguedà) 290

Rosa Soler Acedo, Marta Sánchez Soler, M. Eulàlia Subirà

Esquelles o campanes? Revisió de materials sonors del monestir del Bovalar (Segrià, segles vi-viii)	299
Laura de Castellet	
Els orígens de l'església parroquial de Sant Esteve de Canapost (Forallac, Baix Empordà)	309
Jordi Oliver Vert	
ABSTRACT (català)	319
ABSTRACT (español)	327
ABSTRACT (english)	335

REDESCOBRINT EL PAISATGE MEDIEVAL DEL *LACI DU SUD* (ITALIA) EL *MONTI AURUNCI PROJECT* (MAP)¹

Edoardo Vanni,² Federico Saccoccio³

EL SENTIT D'UN PROJECTE

L'objectiu de l'article és presentar una imatge global de la població medieval del districte territorial de les muntanyes Aurunci (Monti Aurunci) situat al sud del Laci (fig. 1). Aquestes reflexions, sobre un període històric concret, formen part d'un projecte arqueològic més ampli iniciat el 2021 (*Monti Aurunci Project*) en col·laboració amb el Parc Natural dels Monti Aurunci, la institució pública italiana que gestiona el patrimoni – coneguda com *Soprintendenza* – de Frosinone i de Latina, la Universitat per a Estrangers de Siena, la Universitat de Pavia i l'associació d'Arqueologia Difusa. La perspectiva de recerca del projecte pretén investigar, amb diferents metodologies i estratègies de multiescala (Attema et al., 2020), bona part de la zona occidental del

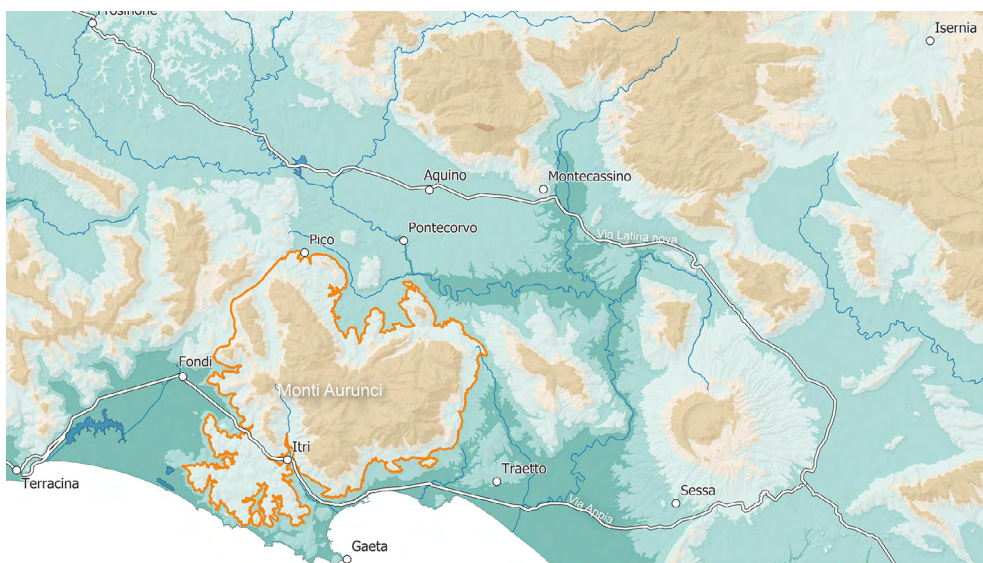


Figura 1. La regió de al sud del Laci amb les principals carreteres i els principals assentaments de l'època medieval.

1 Les aportacions han estat a cura d'Edoardo Vanni (§ 1, 2, 4) i Federico Saccoccio (§ 3). Les imatges han estat editades per F. Saccoccio.
2 Investigador Università per Stranieri di Siena-UNISTRASI.
3 Doctorand Università di Pisa-uniPI.

Parc Monti Aurunci, una regió càrstica molt rica en restes arqueològiques, però fins ara poc investigada, sobretot si es compara amb algunes zones veïnes com la plana Pontina, el nord de la Campània o la vall del riu Liri a prop dels Apeninis (Hayes i Martini, 1994; Arthur, 1991; De Haas, 2011; Ferrari, 2016; Launaro, 2011). Els objectius principals són, d'una banda, omplir un buit de coneixement lligat a aquest territori (mitjançant la realització de cartografies, georeferenciacions de les troballes materials, *surveys*, investigacions arqueològiques específiques i imatges de satèl·lit que permetin una actuació de protecció correcta i eficaç per part de les autoritats competents en la matèria); de l'altra, a través de l'adquisició i l'estudi de dades noves i heterogènies, dotar aquest sector sud del Laci d'una narració coherent que la pugui reinserir en un marc més ampli de problemàtiques historicoarqueològiques pròpies d'aquesta regió mediterrània, en una perspectiva de llarg termini, i en la mesura del possible inserit en un panorama històric i ecològic global (per exemple, Butzer, 1984; Leveau et al., 1999). El microcontext territorial investigat és només una part d'un sistema ecològic i històric complex, que adquireix sentit només si es col·loca dins d'un espai interpretatiu més ampli i que només és desxifrabla si s'orienta dins d'un discurs teòric i historiogràfic adequat. Conscients d'aquest mecanisme «lateral» i «non-linear» de formació del coneixement, procedirem a descriure la graella teòrica de referència i després ens submergirem en l'anàlisi descriptiva, per tornar a situar la nostra discussió dins de problemes historiogràfics concrets sobre l'espai geogràfic i cronològic de referència, en una mena de mecanisme d'abducció (Eco, 1985, pp. 165-167).

LA «MARGINALITAT» COM OBJECTE HISTÒRIC I EINA HEURÍSTICA

El projecte té com a objectiu investigar les antigues dinàmiques socioambientals en un paisatge de muntanya mediterrani de la península italiana situat al sud del Laci (Itàlia central), entre els Apenins i el mar Tirrè, i pretén estudiar aquest territori de manera global (en el temps i l'espai) des de la perspectiva de l'arqueologia del paisatge (Vanni, 2021b), impulsat per qüestions històriques coherents i a través d'un enfocament diacrònic (des de l'època preromana fins a l'alt medieval), utilitzant metodologies arqueològiques específiques. Partint d'un espai típic mediterrani, i reconstruint les interaccions a llarg termini entre transformacions antròpiques i ambientals, es pot reflexionar sobre la creació d'un nou paradigma històric, metodològic i arqueològic per a una comparació a llarg termini amb altres zones del Mediterrani antic (Van Leusen, Pizziolo i Sarti, 2007). A més, el fet de comprendre la dinàmica històrica entre comunitats del passat i el medi natural permet plantejar possibles solucions a les crisis ambientals del present, proporcionant una base operativa real per a la governança del territori contemporani i per dissenyar noves formes d'interacció entre les societats humanes i el medi ambient en coevolució entre ells. El repte epistemològic, en el context dels estudis del paisatge mediterrani antic, és estimular una sèrie de discussions entre paradigmes teòrics i historiogràfics sobre la història de la Mediterrània i anar més enllà de l'estat de la qüestió actual, que tendeix a estudiar aquests llocs d'una manera descriptiva i aïllada. En l'àmbit teòric general, s'han de tenir presents i qüestionar certes narracions.

Primer hem de considerar les conseqüències del fet que la Mediterrània ha estat percebuda com un espai cultural i físic comú (Braudel, 1949). Només en la historiografia clàssica, però en una certa manera seguint aquest punt de vista, una àmplia investigació arqueològica i històrica que explora l'antiga Mediterrània des de diferents perspectives i mitjançant diferents metodologies, ha posat èmfasi en fenòmens a macroescala, com l'auge i la dissolució de sistemes socioeconòmics i polítics sencers (per exemple, l'imperi romà o els regnats medievals). Aquesta perspectiva ha estat llargament contestada, matisada, i també substituïda després del «gir» lingüístic, postcolonial (Mondini, Muñoz i Wickler, 2004) i ara ontològic (Tilley, 1994; Holbraad i Pedersen, 2017; Kristiansen, 2017; Vanni 2021b) per una tendència a centrar-se en les narracions que tracten la regió com una mena de bricolatge cultural i econòmic que subratlla la peculiaritat de cada formació socioeconòmica que habitava aquest espai geogràfic (Horden i Purcell, 2001, cap. 5; Wickham, 2023, pp. 11-12).

La Mediterrània es va considerar durant molt de temps un tema d'estudi únic però fragmentat en el temps i l'espai. Aquesta fragmentació no només és cultural, política i econòmica sinó que és, en primer lloc, ecològica. Les discussions dels darrers anys sobre el mediterranisme i l'antiguitat (Malkin, 2004; Harris, 2005; Walsh, 2014) creuen que un marc panmediterrani és raonable i útil, en part a causa de les característiques ambientals compartides, però també a causa de les històries i desenvolupaments culturals connectats, evidents a tota la regió.

Si es pogués donar una definició clara d'un entorn típic mediterrani, emfatitzaríem les dramàtiques diferències en les formes del paisatge que existeixen en espais relativament reduïts. Entre els Alps al nord i les muntanyes de l'Atlas al sud, hi ha planes, aiguamolls, zones àrides, boscos, i, potser el més important, una variació increïble en les formes del relleu costaner, i dins del mar, per descomptat, hi ha les illes.

Una de les principals característiques de la Mediterrània, concebuda com un nínxol ecològic i climàtic peculiar, és aquesta extraordinària variabilitat paisatgística. Aquesta variabilitat consisteix, més profundament, en una sèrie de sistemes complexos formats per una combinació de diferents microambients que interactuen mútuament (riberes costaneres, rius, planes al·luvials, aiguamolls, zones muntanyoses, etc.).

Al mateix temps, l'espai mediterrani presenta un alt grau de vulnerabilitat ecològica que podria desencadenar transformacions ambientals radicals i significatives. Aquesta configuració geològica i ecològica porta molts autors a caracteritzar la regió mediterrània com a intrínsecament inestable, i aquesta inestabilitat contribueix als processos de degradació i a l'evolució de paisatges o nínxols marginals de renom. Com passa amb els altres processos ambientals, l'impacte relatiu que els processos geològics han tingut en les societats humanes en el passat ha estat objecte de molt debat en els darrers anys (Horden i Purcell, 2000, cap. 8; Grove i Rackham, 2001, pp. 8-9).

Per aquestes característiques la Mediterrània ha generat al seu torn una complexitat en la resposta humana, tant en el temps com en l'espai, com a formes d'adaptació a microescala, produint múltiples sistemes humans sociopolítics i econòmics.

La vulnerabilitat ecològica i la inestabilitat de la Mediterrània ha produït narracions històriques i arqueològiques que intenten subratllar els ambients mediterranis com a marginals i degradats, produint al mateix temps una divisió

cultura/natura (Walsh, 2008). No obstant això, la «marginació» dels paisatges mediterranis ha estat fora de lloc.

Si els canvis climàtics i l'explotació humana durant el temps creen entorns marginals amb col·lapse i crisi dels sistemes socioambientals (Van Der Leeuw i Aschan-Leygonie, 2005; Perego et al., 2019), han arribat les nocions de «resiliència» i «persistència» (per exemple, Redman, 2005), i alguns arqueòlegs han desenvolupat narracions que van més enllà de l'avaluació científica arquetípica de la interacció humana amb els paisatges i els seus sediments (per exemple, Jusseret, 2010). Aquí, la teoria de la resiliència no implica que els entorns mantinguin l'equilibri de manera autònoma, sinó que les societats que es relacionen amb aquests entorns desenvolupen estratègies per garantir la persistència i la productivitat d'un nínxol determinat. A la llum de la resiliència humana davant els reptes sociopolítics i ambientals i la inestabilitat, l'enfocament a microescala del col·lapse, el canvi social i els microentorns han de mostrar la variabilitat de la solució humana en l'adaptació als paisatges marginals.

Alguns autors (Horden i Purcell, 2000) creuen que, si bé certs nínxols mediterranis no sempre són productius de manera aïllada (en el sentit que generen amb facilitat excedents), un cop veiem els diferents nínxols com a nodes dins d'una xarxa de producció integrada, el tot és molt més gran que la suma de les parts. Tot i que aquests marcs més recents són útils, també hem de considerar com els diferents grups de diferents societats en el passat es van comprometre amb aquests paisatges.

La manca de respostes per part de les comunitats humanes probablement hauria donat lloc a una major marginalitat de la condició econòmica d'aquestes poblacions. D'altra banda, un entorn que sigui, d'alguna manera, marginal o inestable o on hi hagi alguna amenaça per als mitjans de vida de la població humana o els seus recursos econòmics podria generar una estratègia econòmica i social reductora del risc (Walsh, 2005, p. 289), com per exemple la pràctica de la transhumància. Estem convençuts que la interacció entre marginalitat i organització de la societat produeix dinàmiques i processos socioambientals peculiars a través del temps i l'espai que cal investigar, i que la marginalitat constitueix l'eina heurística per l'estudi del paisatge mediterrani (Vanni, Saccoccio i Cambi, 2021), qüestionant la conformació dels paisatges mediterranis culturals i ecològics, posant al centre les dinàmiques marginals i socioambientals a microescala (Mazzoleni et al., 2004). Tot i que sovint s'ha reconegut que el factor humà és un agent primari del canvi del paisatge durant l'Holocè (Astill i Grant, 1988; Walsh et al., 1995; Roberts, 1998; Lewis, 1999), s'ha tendit a dedicar menys atenció als processos naturals. Tanmateix, en la majoria dels casos, aquests processos s'han revelat determinants dels canvis socioculturals (Wilkinson, 1997; Hodell et al., 2001; de Menocal, 2001). No obstant això, nombrosos estudis han demostrat que els canvis són de doble naturalesa, reconeixent la interacció dual i recíproca entre els humans i l'entorn que habiten de manera sincrònica i diacrònica (Walsh, 1999; Christie et al., 2004; Ayala i French, 2005; Dunning et al., 1999; Fletcher i Dunn, 1999). Els enfocaments recents també han demostrat que les percepcions humanes són una força impulsora principal en la configuració dels paisatges del passat (Ingold, 1993; Darvill, 1997). El canvi del paisatge és un altre tema amb què han de tractar els arqueòlegs. Algunes activitats humanes, com les agrícoles o ramaderes intensives, les pedreres o les mines, poden implicar processos un canvi important de la vegetació, erosió o pèrdua de nutrients del sòl que són molt difícils, si no impossibles, de revertir (Thornes, 1987; Roberts, 1998). Aquestes «cicatrius» físiques permanents que queden al paisatge influeixen

tant en els usos futurs del sòl com en les percepcions del paisatge cultural (Cevasco, 2007; 2013). En aquest sentit, cada generació incorpora en la seva pròpia concepció l'ús que les generacions anteriors van fer del paisatge.

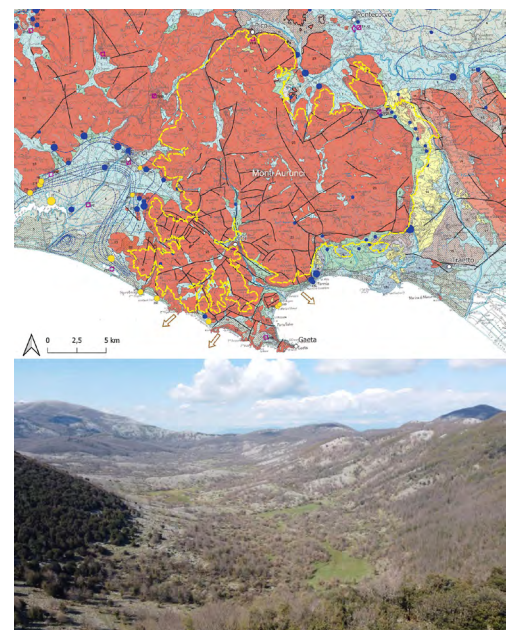
Epistemològicament, és crucial un enfocament de canvi de paisatge «acumulat» en un intent de relacionar les modificacions del paisatge físic amb els canvis en les estratègies de les persones, i viceversa, en la configuració dels paisatges culturals (Roymans et al., 2009). Es creu que els paisatges marginals són les àrees més valuoses per a l'aplicació d'aquest enfocament. Han conegut limitacions ecològiques, econòmiques i sociopolítiques (Young i Simmonds, 1999) que ajuden a destacar la caracterització de diferents dinàmiques socioculturals i l'ús d'aquests paisatges.

EL PAISATGE MEDIEVAL EN TRANSFORMACIÓ: MACRODINÀMICA, MARGINALITATS I ESPAIS HÍBRIDS

Les zones muntanyoses sovint s'han tipificat com a marginals (Chritie et al., 2004; Walsh, 2005; Varotto, 2020). Diversos factors ecològics, com ara la seva pronunciada inclinació, sòls de baixa qualitat o topografia limitada, han jugat un paper actiu en la creació d'aquesta caracterització. El subministrament d'aigua també pot ser una limitació important quan es tracta de serralades calcàries mediterrànies (Siart et al., 2010; Gazzetti et al., 2016). Els paisatges marginals de muntanya acullen múltiples usos i percepcions humanes (inclosos il·legals/legals, assentaments/mobilitat estables, productius/improductius) i, per tant, representen un escenari excel·lent per avaluar les diferents concepcions humanes del paisatge i el seu paper en la conformació d'aquestes zones. A més, els ambients de muntanya són molt sensibles a l'impacte humà (especialment els processos erosius), ja que els resultats són molt visibles (Butzer, 2005). Per tant, en aquestes zones és possible una anàlisi més exhaustiva dels mitjans pels quals els paisatges modificats influeixen en la creació de noves percepcions del paisatge (Ejarque i Orengo, 2009). La importància històrica del territori muntanyós de les Muntanyes Aurunci rau precisament en la

seva peculiaritat geològica i ecològica, que el converteix en un espai osmòtic marginal i híbrid, inserit en una densa xarxa de població i envoltat per una densa xarxa de corredors naturals utilitzats com a vies de pas per a les persones i animals (fig. 2). Aquest espai està delimitat per la vall del Liri a l'est, la plana de Minturno al sud, el mar i els aiguamolls a l'oest (Doorenbrosch i Field, 2019) —unes zones humides que s'han de concebre com a llocs de mobilitat i centralització de recursos particulars— i, òbviament, la *Via Appia*, que des de l'època romana constitueix la principal artèria de comunicació nord-sud (Quilici, 2011) i també un instrument de penetració i colonització de la zona (Stek, 2013; Stek i Pelgrom, 2014). Val la pena insistir en la característica de marginalitat atribuïda a la zona en qüestió, no només des del punt de vista geogràfic-muntanyós, sinó també des del punt de vista polític, social i econòmic que, de fet, fa que les Muntanyes Aurunci no siguin tan 'marginals'. I és que es tracta d'un lloc fronterer, d'una autèntica frontera entre diferents entitats polítiques i econòmiques que amb el

Figura 2. Fragment del mapa hidrogeològic de la regió del Laci (Capelli et al. 2012). Les calcàries de plataforma amb un potencial aquífer molt elevat, caracteritzades per moltes línies d'esquerdas, s'indiquen en taronja (n.23). Els punts blaus indiquen la posició i el cabal de les fonts que envolten les muntanyes. Sota un paisatge típic de les Muntanyes Aurunci.



temps han transformat, controlat, ocupat i gestionat els seus recursos (Martin, 1992; 2009, p. 746). Un lloc, doncs, no només per ser travessat o obviat, sinó que s'ha d'organitzar i modelar precisament en virtut de la seva naturalesa de col·lector entre aquells corredors ja esmentats i les estratègies poblacionals, que han donat tanta importància històrica a aquestes zones. I és precisament la densíssima xarxa de llocs de pas la que constitueix, a partir d'un estudi preliminar de les evidències arqueològiques registrades autòpticament o a partir d'imatges de satèl·lit, un lloc més complex i interessant d'ocupació antiga (fig. 3). A més, el caràcter d'espai híbrid fronterer (Fabietti, 2005; Quaini, 2005, pp. 189-190) fa de les Muntanyes Aurunci un context privilegiat per investigar determinades microdinàmiques històriques, polítiques i econòmiques que han tingut lloc en diferents èpoques, però amb certa continuïtat; així com per investigar importants conflictes i interessos entre les entitats territorials i transterritorials, com ara grups ètnics de l'antiga Itàlia (Pagliara 2017; Smith 2017, p. 453; Di Fazio, 2020, p. 167; Di Fazio, 2022, p. 33). Des d'aquest punt de vista, el *Monti Aurunci Project* pretén integrar la història de les transformacions ecològiques i geològiques del paisatge a llarg termini, dins del panorama arqueològic investigat, reflectint aquest últim la complexa interacció entre estratègies humanes a llarg termini i condicions ambientals específiques. Alhora, també pretén donar una nova llum a qüestions històriques més àmplies, que anirem esmentant amb relació als jaciments objecte d'aquesta investigació. Amb aquesta finalitat, l'enfocament vol ser global i complex sense deixar de banda cap perspectiva disciplinària ni privilegiar una sèrie documental sobre una altra o un període cronològic per sobre d'un altre.

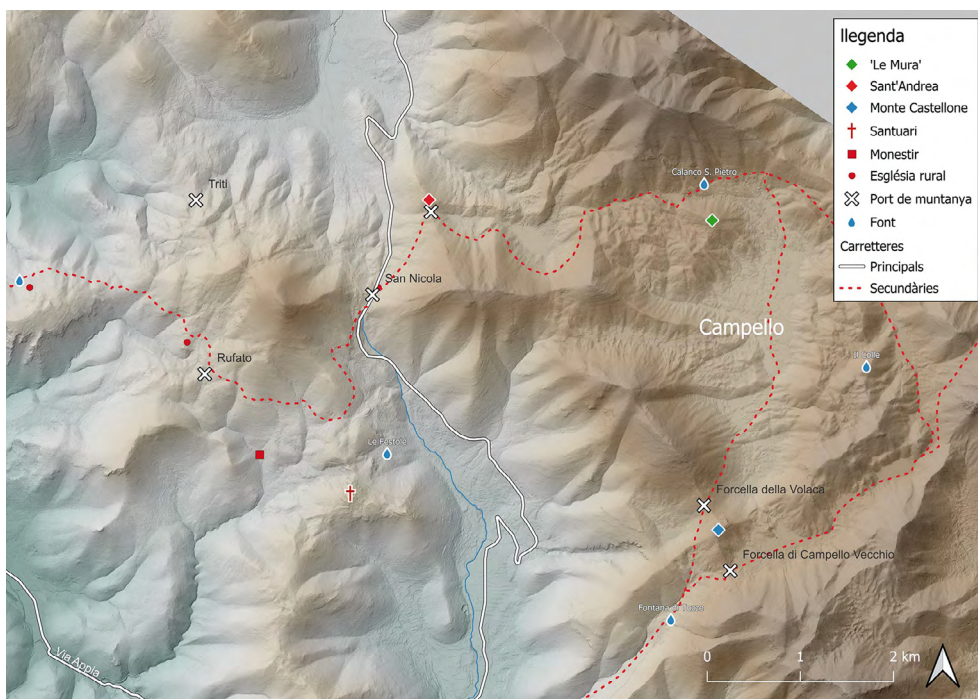


Figura 3. Passos de muntanya i principals vies de travessa de la regió occidental de Monti Aurunci en comparació amb els jaciments coneguts de la regió de Campello.

De fet, el projecte inclou jaciments de diferent naturalesa i cronologia com el preromà de Pianara (fig. 4), investigat en col·laboració amb la Universitat de Pavia, format per una gran muralla de la ciutat, o el santuari romà de San Cristoforo (Ferrante, Lacam i Quadrino, 2016; De Spagnolis, 2019) del qual actualment disposem de la primera documentació digital detallada (fig. 5). Malgrat això, la major part dels assentaments que hem començat a investigar està format per una

sèrie de jaciments medievals que constitueixen una xarxa de població molt densa. La investigació sobre les Muntanyes Aurunci es va iniciar amb una primera prospecció a la Piana del Campo, formada arran dels fenòmens d'erosió de les carenes calcàries (Goldschneider et al., 2008). L'objectiu era comprovar el tipus d'anomalies visibles a través de les imatges LiDAR disponibles de la zona. Aquestes prospeccions van permetre identificar i documentar una sèrie d'estructures pertanyents a un complex sistema de poblament repartit per tota la plana i per les carenes. Concretament, aquestes estructures estaven representades per cases circulars, semicirculars i el·líptiques, de les quals va quedar el sòcol de pedra calcària seca i la coberta de les quals devia ser majoritàriament d'elements peribles. En la majoria dels casos, aquestes barraques o cabanes tenien una divisió interna més o menys complexa i anaven acompanyades d'altres estructures molt probablement dedicades al tancament d'animals (fig. 6). La prospecció també va permetre identificar un sistema de regimentaraigua estès i extremadament complex, format per canalitzacions i punts de recollida, representat per pous de cisterna construïts en sec (fig. 7). Aquest conjunt d'infraestructures hídriques aprofita al màxim el sistema de recàrrega i descàrrega d'aigua garantit per les formacions càrstiques i alimentat per les precipitacions estacionals (Sappa et al., 2019; Iacurto et al., 2021).

El material recollit, esporàdic i no en contextos tancats, sembla indicar una ocupació primària de la plana entre els segles XII i XIV, amb reocupació en l'edat moderna i contemporània. Aquests fenòmens d'ocupació encara són visibles en determinades barraques gràcies a la coberta de teula. A partir d'aquest primer recull d'informació, la hipòtesi va ser l'existència d'un poble la continuïtat de la vida del qual no és clar si s'ha d'atribuir a formes estables d'ocupació o a microdinàmiques d'ús estacional de l'assentament compaginat amb pràctiques de transhumància o agrosilvopastorals (Florenzano, 2019; Vanni, 2021a), històricament esteses a la zona. Tanmateix, la tipologia de barraques circulars amb coberta cònica recorda amb força els anomenats tipus Apenins, també molt estesos a altres zones humides de la península Itàlica, on aquest tipus de conreu mòbil es practica massivament des del segle XII. Aquesta importància estratègica sembla confirmada per una continuïtat d'ocupació que sembla remuntar-se a l'època romana i preromana, tal com demostren una sèrie de materials trobats que indiquen una ocupació estable d'aquesta vall ja des de l'antiguitat. Sigui quina sigui l'estructura econòmica subjacent al naixement d'aquest assentament, la seva ubicació és certament estratègica, situada al llarg d'una de les vies internes de penetració entre la vall de Liri, Formia i la plana de Fondi, i amb tota probabilitat relacionada amb el nucli principal de Campello, amb un castell situat en un turó que controla la Piana del Campo (Saccoccio, 2022; 2024). Amb la voluntat, doncs, d'aclarir amb més precisió el naixement i l'organització d'aquesta sèrie d'assentaments medievals que controlen els ports de muntanya de les Muntanyes Aurunci, així com la microdinàmica de població de les valls, la nostra atenció s'ha orientat vers el turó



Figura 4. Les muralles de l'assentament preromà de Pianara a Fondi (foto E. Vanni).



Figura 5. Foto dron del santuari romà de S. Cristoforo a Itri (foto E. Vanni).



Figura 6. Una de les barraques de pedra de la Piana del Campo de forma el·lipsoidal allargada (foto E. Vanni).

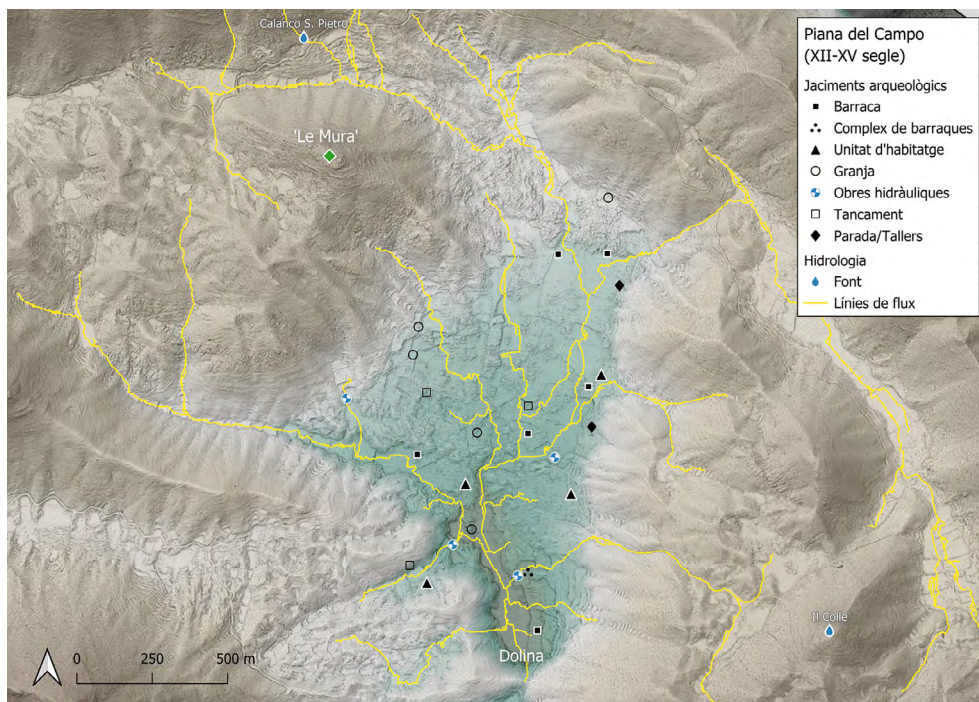


Figura 7. La Piana del Campo i els jaciments arqueològics medievals investigats l'any 2021. Les direccions de sortida de la conca endorreica són de color groc.

de Sant'Andrea, al vessant occidental del mateix conjunt muntanyós de Campello, posicionat per controlar l'important coll de San Nicola pel qual passava el corredor que unia les antigues Fregellae amb la *Via Appia* a prop de l'actual ciutat d'Itri. Aquest jaciment, totalment desconegut en la literatura arqueològica, va ser objecte d'una detallada excavació estratigràfica (fig. 8). El recinte consta d'una muralla de la ciutat ben conservada al centre de la qual hi ha una petita església d'una sola nau. La part més remarcable de les troballes es va trobar en les capes de drenatge i anivellament de l'edat medieval vinculades a activitats constructives diverses i reiterades, així com, potser, a l'espoli de les muralles circumdants. Encara que sigui en deposició secundària, hi ha una coherència bàsica de les troballes acumulades que ens permet entreveure els temps precisos d'organització de l'obra i l'aportació de materials d'altres zones. Els materials consisteixen en ceràmiques de taula i rebost, gerres amb vores de trèvol i peus d'anella, àmfores amb nanses en forma de cintes i fons possiblement convexos, i ceràmica cuita amb foc. Les formes més representades són les olles globulars de fons pla i vora revertida sobre les quals es col·loquen unes nanses lleugerament superposades, numèricament superiors a les olles amb una vora vertical. També està molt ben documentada la tapa-cubeta, que la literatura associa a una mena de forn portàtil, útil en el context de pràctiques agropastorals i utilitzat per cuinar productes fariners. En tot cas, els artefactes ceràmics semblarien revelar una activitat versemblant al jaciment almenys entre els segles IX i XII, període en què, sens dubte, podem parlar d'ocupació estable, encara que les restes de cases siguin escasses. Aquesta cronologia provisional sembla conformar-se amb l'absència gairebé total de majòliques arcaïques, que també es documenta en contextos geogràficament propers.

Per tant, en l'estat actual dels coneixements, es considera plausible una forta contracció de la vila durant el segle XII. Finalment, cal fer una menció especial a les troballes numismàtiques, que resulten ser quantitativament significatives. Ja a les capes més superficials s'han trobat diverses monedes de

Figura 8. Plànol fotogràfic de l'església d'una sola nau de Sant'Andrea (Campodimele).



la segona meitat del segle x - principis del segle xi. En detall, són 4 octolini, 2 follis de Marí II i un follis de Joan IV. Pel que fa als bataners, sembla que Marí II, cònsol *et dux de Gaeta* (978-984), va ser el primer que va encunyar diners a la Casa de la Moneda Gaetana, emetent diferents tipus de *follis*: els exemplars trobats corresponen a la variant que porta una M a l'anvers, al camp, amb la llegenda *con(sul) et dux* al seu voltant, i al revers el bust de sant Erasme amb una creu al pit. Per tant, aquestes troballes monetàries semblen estar associades a abundants ceràmiques datades aproximadament entre els segles ix i xii. En conjunt, les troballes permeten reconèixer un lloc certament actiu durant els períodes de formació i afirmació territorial del ducat de Gaeta (Delogu, 1988; Marazzi, 1991; Martin 2012), i del qual l'església constitueix físicament el límit físic de la diòcesi, almenys a partir del segle xii, com sembla que testimonia la documentació escrita (Pesiri, 2005; CDC II, 282, a. 1107).

Una de les claus fonamentals per entendre el jaciment de Sant'Andrea és el seu valor estratègic, derivat de la relació geogràfica amb els principals colls i rutes que travessen els Monti Aurunci. Un valor «intrínsec» i cronològicament «transversal» perquè no està vinculat a la presència d'una comunitat. De fet, el jaciment es troba sota el control del coll de San Nicola, punt de pas obligat per a tots els moviments que conduïen des de la vall de Liri cap a la Piana di Fondi i Gaeta. Això sembla confirmat pel paper del lloc durant el conflicte mundial, com a part de les operacions del Corps Expeditionnaire Français per a l'avenç de la línia Hitleriana. Tenim notícies d'enfrontaments molt ferotges entre Campello i Valle Piana, als quals va seguir un reposicionament alemany entre Monte Le Pezze i el coll de San Nicola. És molt probable que Sant'Andrea caigués també entre les posicions alemanyes, implicades en els enfrontaments fins a la presa definitiva de Campodimele i l'arribada de reforços aliats, com confirma el descobriment de nombroses bales.

El jaciment de Castellone també sembla ser natural, format al seu torn per una muralla clarament visible, tant a partir d'imatges LiDar com autòptic i l'horitzó cronològic de la qual sembla coincidir amb el de Sant'Andrea, tal com demostra el material trobat en superfície (fig. 9). En aquest cas, la posició estratègica que controla les vies de comunicació també sembla ser la base del seu naixement i de la seva supervivència.

Tots aquests jaciments semblen estar en estreta connexió entre ells, tal com demostra l'anàlisi de la intervisibilitat mútua, és a dir, són part d'una estratègia global destinada a establir una zona densament poblada dins de les Muntanyes Aurunci. L'única excepció sembla estar representada per l'assentament de «Le Mura» (literalment «les muralles») de Campello, un autèntic castell que va ser freqüentat durant molt de temps fins a almenys al segle xv (fig. 10; Crova, 2011, p. 27; 2018, p. 70).

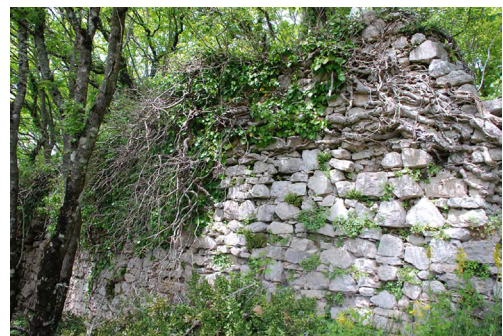


Figura 9. Foto de les muralles del Castell de Campello (foto E. Vanni).



Figura 10. Visualització LiDAR de Monte Castellone. Es destaquen, a dalt, les rutes, els ports de muntanya i les valls circumdants controlades pel recinte fortificat. A baix, foto del recinte exterior del costat sud (foto E. Vanni).

EMMARCANT UNA HISTÒRIA PECULIAR ENTRE PARADIGMES HISTORIOGRÀFICS

En l'estat actual de la recerca, el paisatge medieval de les Muntanyes Aurunci encaixa en la problemàtica històrica sobre les dinàmiques de conflicte i apropiació territorial entre diferents actors polítics i socials per a l'organització d'un sistema de control unitari d'aquesta zona (Lanconelli, Romagnoli 2018), situat entre els interessos del Papat i dels organismes eclesiàstics, com les abadies de Montecassino i de San Vincenzo al Volturno (Del Ferro, 2020, pp. 70-72), l'Imperi carolingi i germànic, els objectius de les aristocràcies militars bizantines i territorials (Guillou, 1977, p. 60 Tabacco, 1979; 2000; Violante, 1991), la presència dels Longobards (Marazzi, 2016; Indelli, 2017) i les aspiracions del ducat de Gaeta, en plena formació (Marazzi 1998a, pp. 35-36; Saccoccio, Zocco, 2024). A més, l'extraordinari descobriment d'una quantitat considerable d'octolini, inusual per a una fortificació en aquest context geogràfic (Rovelli 2010, p. 165), podria fins i tot suggerir una intervenció directa d'una autoritat central i no exclou la presència de propietats públiques a la zona (Houben, 1989, p. 56; Galdi, 2017, p. 12). Així com,

per descomptat, afegir una nova peça al fenomen de l'assentament del sud de Laci i sobretot amb especial referència al fenomen de l'encastellament (Toubert, 1993; Toubert, 1995, pp. 23-43) i comprovar l'estabilitat —o les variacions— del model teòric (Augenti, 2018).

Per exemple, no podem excloure que la presència d'un espai híbrid, a la trobada de formes econòmiques, polítiques i poblacionals molt diferents, no hagi produït també tantes solucions híbrides per a l'ocupació i el control de les muntanyes i dels paisatges productius peculiars. La mostra d'estratègies socioambientals a llarg termini pot constituir una sèrie de possibles pràctiques per fer front als canvis climàtics actuals i a les crisis socioeconòmiques modernes que tenen lloc en aquests entorns marginals (Lentini et al. 2021). Finalment, les transformacions del paisatge provocades per qualsevol autoritat pública en l'apropiació de grans porcions de territori amb finalitats fiscals i productives (Loré, Bühner-Thierry i Le Jan, 2017; Bougard i Loré, 2021), ben acreditada per alguns contextos tant a Itàlia (Bianchi, 2022, pp. 233-239) com a altres llocs d'Europa (Schroeder, 2023, pp. 321-322), estan totalment per avaluar per aquest territori, juntament amb la microdinàmica de les pràctiques local.

La densa xarxa de jaciments i assentaments que sembla caracteritzar el sector geològic de les Muntanyes Aurunci occidentals deu la seva llarga presència a la innegable posició de control sobre les rutes obligatòries, que des de l'interior, principalment des de la vall de Liri, conduïen a la plana de Fondi, a Formia, a Gaeta i a Minturno, i que caracteritzen l'economia pastoral de la zona, lligada a economies de mobilitat per les quals es mouen homes, productes i animals (per exemple, Moreno et al., 2019). Això també planteja noves perspectives de recerca respecte a la revaloració d'aquests paisatges considerats, erròniament, marginals, caracteritzats per forts pendents, importants fenòmens càrstics i erosius, escassetat de recursos hídrics i punts de pas estrets i inaccessibles, però plens de continus moviments i de cabals múltiples, la regimentació dels quals també degué sobretot constituir un recurs econòmic pels qui aconseguiren garantir el seu monopoli.

BIBLIOGRAFIA

- Arthur, P. (1991). Romans in Northern Campania: Settlement and Land-Use Around the Massico and the Garigliano Basin. British School at Rome.
- Astill, G. i Grant, A. (1988). The Countryside of Medieval England. Blackwell.
- Attema, P., Bintliff, J., Van Leusen, M., Bes, F., De Haas, T., et al. (2020). A guide to good practice in Mediterranean surface survey project, *Journal of Greek Archaeology*, 5, pp. 1-62.
- Augenti, A. (2018). Castelli, incastellamento e archeologia. Dins A. Augenti, P. Galetti (a cura di), *L'incastellamento: storia e archeologia. A 40 anni da Les Structures di Pierre Toubert*. Fondazione Centro italiano di studi sull'alto Medioevo, pp. 17-35.
- Ayala, G. F. i French, C. (2005). Erosion modelling of Past Land-use practices in the Fiume di Sotto di Troina River valley, North-Central Sicily, *Geoarchaeology*, 20(2), pp. 149-67.

- Bianchi, G. (2022). Archeologia dei beni pubblici. Alle origini della crescita economica in una regione mediterranea (IX-XI). All'Insegna del Giglio.
- Bougard, F. i Loré, V. (2019). Biens publics, biens du roi. Les bases économiques des pouvoirs royaux dans le haut Moyen Âge. Brepols.
- Braudel, F. (1949). La Méditerranée et le monde méditerranéen à l'époque de Philippe II. Armand Colin.
- Butzer, K. W. (1984). *Archaeology as Human Ecology. Method and Theory for a Contextual Approach*. Cambridge University Press.
- Butzer, K. W. (2005). Environmental history in the Mediterranean world: cross-disciplinary investigation of cause-and-effect for degradation and soil erosion, *Journal of Archaeological Science*, 32(12), pp. 1773-1800.
- CDC II = AA. VV. (1969). *Tabularium Casinense: Codex Diplomaticus Cajetanus*, (2). Tipografia Editrice M. Pisani.
- Cevasco, R. (2007). Memoria verde. Diabasis.
- Cevasco, R. (2013). Sulla « rugosità » del paesaggio, *Entre espace et paysage*, 1-2, pp. 323-344.
- Christie, N., Beavitt, P., Gisbert Santoja, J. A., Seguí, J. i Gil Senín, M. V. (2004). Ethnography and Archaeology in Upland Mediterranean Spain. Manolo's World: Peopling the Recent Past in the Serra del Almirant. Leicester Archaeology Monographs, 12.
- Crova, C. (2011). Sistemi insediativi nell'Italia centro-meridionale (IX-XIV secolo), *Castellum*, 52, pp. 17-40.
- Crova, C. (2018). Sistemi insediativi nel *Latium Adiectum*: caratteri costruttivi dell'urbanistica medievale. Dins D. De Meo (a cura di), *Formia e il suo territorio: storia e archeologia*. Atti del convegno (Formia, 4 e 10 novembre 2017). Armando Caramanica, pp. 63-82.
- Darvill, T. (1997). Neolithic landscapes: Identity and definition. Dins P. Topping (ed.), *Neolithic landscapes*. Oxford, Oxbow Books Monographs, 86, pp. 1-14.
- De Haas, T. C. A. (2011). Fields, farms and colonists: intensive field survey and early Roman colonisation in the Pontine region, central Italy. Groningen University Library.
- De Menocal, P. (2001). Cultural responses to Climatic Change during the Late Holocene, *Science*, 292, pp. 667-673.
- De Spagnolis, M. (2019). Itri – Il santuario romano in località S. Cristoforo. Ali Ribelli.
- Del Ferro, S. (2020). La formazione del confine meridionale del Ducato Romano. Dinamiche di popolamento nel Lazio meridionale tra Tardo antico e Medioevo. Universitalia.
- Delogu, P. (1988). Il Ducato di Gaeta dal IX all'XI secolo. Istituzioni e società. Dins G. Galasso, R. Romeo (a cura di), *Storia del Mezzogiorno*, (2), (1). Editalia, pp. 191-236.
- Di Fazio, M. (2020). I Volsci: un popolo «liquido» nel Lazio antico. Quasar.

- Di Fazio, M. (2022). Call me Sostratos. «Empori» e «Santuari emporici» tra economia e religione nell'Italia antica, *Scienze dell'Antichità*, (28)2, pp. 357-376.
- Doorenbrosch, M. i Field, M. H. (2019). A Bronze Age palaeoenvironmental reconstruction from the Fondi basin, southern Lazio, central Italy, *Quaternary International* (499), pp. 221-230.
- Dunning, N., Scarborough, V., Valdez, F., Luzzadder-Beach, S., Beach, T. i Jones, J. G. (1999). Temple mountains, sacred lakes, and fertile fields: ancient Maya landscapes in northwestern Belize, *Antiquity*, 73, pp. 650-660.
- Eco, U. (1985). L'abduzione in Uqbar. Dins U. Eco. *Sugli specchi e altri saggi*. Bompiani, pp. 161-172.
- Ejarque, A. i Orengo, H. A., (2009). Legacies of change: The shaping of cultural landscapes in a marginal mediterranean mountain range, the Garraf Massif, north-eastern Spain, *Oxford Journal of Archaeology*, 28(4), pp. 425-440.
- Fabietti, U. (2005). La costruzione dei confini in Antropologia. Pratiche e rappresentazioni. Dins S. Salvatici (ed.), *Confini, costruzioni, attraversamenti, rappresentazioni*. Rubbettino, pp. 177-186.
- Ferrante, C., Lacam, J. C. i Quadrino, D. (2016). *Fana, templa, delubra. Corpus dei luoghi di culto dell'Italia antica. Regio I: Fondi, Formia, Minturno*. Quasar.
- Ferrari K. (2016). *Ad ostium Liris fluvii: storia del paesaggio costiero alla foce del Garigliano*. Bononia University Press.
- Fletcher, M. i Dunn, C. (1999). The evolution and changing perceptions of a moorland landscape. Dins P. Pattison, D. Field, S. Ainsworth (eds.), *Patterns of the past. Essays in landscape archaeology for Christopher Taylor* (Oxford), pp. 129-34.
- Florenzano, A. (2019). The History of Pastoral Activities in S Italy Inferred From Palynology: A Long-Term Perspective to Support Biodiversity Awareness, *Sustainability*, 11, p. 404. DOI:10.3390/su11020404
- Galdi A. (2017). Alle origini dell'Aureum Saeculum desideriano: Montecassino tra i secoli x-xi, *Mélanges de l'École Française de Rome - Moyen Âge*, pp. 129-1222.
- Gazzetti, C., Loy A., Rossi, S. i Sarandrea, P. (2016). *Atlante delle sorgenti della provincia di Latina*, Gangemi Editore.
- Goldschneider, N., Meiman, J., Pronk, M. i Smart, C. (2008). Tracer tests in karst hydrogeology and speleology, *International Journal of Speleology*, 37(1), pp. 27-40.
- Grove, A. T. i Rackham, O. (2001). *The Nature of Mediterranean Europe: An Ecological History*. Yale University Press.
- Guillou A. (1977). *Longobardi, Bizantini e Normanni: nell'Italia meridionale: continuità o frattura?* Dins C. D. Fonseca (ed.), *Il passaggio dal dominio bizantino allo Stato normanno nell'Italia meridionale. Atti del secondo Convegno internazionale di studio sulla Civiltà rupestre medievale nel Mezzogiorno d'Italia (Taranto – Mottola, 31-10/4-11-1973)*. Amministrazione Provinciale di Taranto, pp. 23-61.
- Harris W. V. (2005). *Rethinking the Mediterranean*. Oxford University Press.

- Hayes, J. W. i Martini, I. P. (1994). *Archaeological Survey in the Lower Liri Valley, Central Italy*. BAR Publishing.
- Hodell, D. A., Brenner, M., Curtis, J. A. i Guilderson, T. (2001). Solar forcing of drought frequency in the Maya lowlands, *Science*, 292, pp. 1367-1370.
- Holbraad, M. i Pedersen, M. A. (2017). *The Ontological Turn: An Anthropological Exposition* (2nd ed.). Cambridge University Press.
- Horden, P. i Purcell, N. (2000). *The Corrupting Sea: A Study of Mediterranean History*. Wiley.
- Houben, H. (1989). Gli imperatori tedeschi e il Ducato di Gaeta. Dins H. Houben, *Tra Roma e Palermo. Aspetti e momenti del Mezzogiorno medievale*. Congedo, pp. 55-65
- Iacurto, S., Grelle, G., De Filippi, F. M. i Sappa, G. (2021). Karst Spring Recharge Areas and Discharge Relationship by Oxygen-18 and Deuterium Isotopes Analyses: A Case Study in Southern Latium Region, Italy, *Applied Science*, 10, 1882. DOI: <https://doi.org/10.3390/app10051882>
- Indelli, T. (2017). I gastaldati longobardi nel Lazio meridionale. Dins F. Marazzi (a cura di), Felix Terra. *Capua e la Terra di Lavoro in età Longobarda*. Atti del convegno. Volturina edizioni (Studi Vulturnensi, 9), pp. 93-104.
- Ingold, T. (1993). The temporality of the landscape, *World Archaeology*, 25(2), pp. 152-174.
- Jusseret, S. (2010). Socializing geoarchaeology: Insights from Bourdieu's theory of practice applied to Neolithic and Bronze Age Crete, *Geoarchaeology*, 25(6), pp. 675-708.
- Kristiansen, K. (2017). The Nature of Archaeological Knowledge and Its Ontological Turns, *Norwegian Archaeological Review*, 50(2), pp. 120-123. DOI: 10.1080/00293652.2017.1372802
- Lanconelli, A. i Romagnoli, G. (2018). L'incastellamento nel Lazio. Dins A. Augenti, P. Galetti (a cura di), *L'incastellamento: storia e archeologia. A 40 anni da Les Structures di Pierre Toubert*. Fondazione Centro italiano di studi sull'alto Medioevo, pp. 379-390.
- Launaro, A. (2011). *Peasants and Slaves: the rural population of Roman Italy (200 BC to 100 AD)*. Cambridge University Press.
- Lentini, A., De Caterini, G., Cima, E., Manni, R. i Della Ventura, G. (2021). Resilience to climate change: adaptation strategies for the water supply system of Formia and Gaeta (Province of Latina, Central Italy), *Acque Sotterranee – Italian Journal of Groundwater*, 10(4), pp. 35-46.
- Leveau, P., Trément, F., Walsh, K. i Barker, G. (1999). *Environmental Reconstruction in Mediterranean Landscape Archaeology*. Oxbow Books Books.
- Lewis, C. (1999). Braydon: a study of settlement in a parish-edge forest. Dins P. Pattison, D. Field, S. Ainsworth (eds.), *Patterns of the past. Essays in landscape archaeology for Christopher Taylor*. Oxbow Books, pp. 129-134.
- Loré, V., Bühner-Thierry, G. i Le Jan, R. (2017). Acquérir, prélever, contrôler: les ressources en compétition (400-1100). Brepols.

- Malkin, I. (2004). *Mediterranean Paradigms and Classical Antiquity*. Routledge.
- Marazzi F. (1998a). Proprietà pontificie lungo il litorale tirrenico laziale (secoli VIII-X). Dins M. G. Lauro (a cura di), *Castelporziano III. Campagne di scavo e restauro 1987-1991*. Viella, pp. 33-37.
- Marazzi F. (1998b). I «patrimonia Sanctae Romanae Ecclesiae» nel Lazio (secoli IV-X). *Struttura amministrativa e prassi regionali*, Roma.
- Marazzi, F. (1991). Il conflitto fra Leone III Isaurico e il papato fra il 725 e il 733, e il 'definitivo' inizio del medioevo a Roma: un'ipotesi di discussione, *Papers of the British School at Rome*, 59, pp. 231-257.
- Marazzi, F. (2007). Ita ut facta videatur Neapolis Panormus vel Africa. Geopolitica della presenza islamica nei domini di Napoli, Gaeta, Salerno e Benevento nel IX secolo, *Schede Medievali*, 45, pp. 159-192.
- Marazzi, F. (2016). Pandolfo IV principe di Capua (1016-1049) ovvero l'ultima avventura politica dei Longobardi, *Rassegna Storica Salernitana*, 33, 1, 65, pp. 15-45.
- Martin, J. -M. (1992). Les problèmes de la frontière en Italie méridionale (VI^e-XII^e siècles) : l'approche historique. Dins J. -M. Martin (a cura di), *Castrum 4. Frontière et peuplement dans le monde méditerranéen au Moyen Âge*. Acte du colloque d'Erice (18-25 septembre 1988). École Française de Rome (Collection de la Casa de Velázquez, 38), pp. 259-276.
- Martin, J. -M. (2009). L'Italie méridionale. *A Città e campagna nei secoli altomedievali*, (2), Atti delle LVI Settimane di studio (Spoleto, 27 marzo-1 aprile 2008). Fondazione Centro italiano di studi sull'alto Medioevo, pp. 733-774.
- Martin, J. -M. (2012). Les aristocraties des duchés tyrrhéniens (Xe-XI^e siècle) : parcours variés de Byzance à l'Occident. A *Héritage byzantin en Italie (VIII^e-XII^e siècle) II: les cadres juridiques et sociaux et les institutions publiques*. École Française de Rome (Collection de l'École Française de Rome, 461), pp. 585-604.
- Mazzoleni, S., Di Pasquale, G., Mulligan, M., Di Martino, P. i Rego, F. (2004). *Recent Dynamics of the Mediterranean Vegetation and Landscape*. Wiley.
- Mondini M, Muñoz S., Wickler S. (eds.) (2004). *Colonisation, Migration, and Marginal Areas: A Zooarchaeological Approach*, Oxford.
- Moreno, D., Cevasco, R., Pescini, V. i Gabellieri, N. (2019). The Archeology of Woodland Ecology: Reconstructing Past Woodmanship Practices of Wooded Pasture Systems in Italy. Dins F. Allende Álvarez, G. Gomez-Mediavilla, N. López-Estébanez (eds.), *Silvicultures: Management and Conservation*. IntechOpen.
- Pagliara, A. (2017). Ausoni e Aurunci nell'Eneide, *Mélanges de l'École Française de Rome - Antiquité* (129)1, pp. 85-100.
- Perego, E., Scopacasa R. i Amicone S. (2019). *Collapse or Survival: Micro-dynamics of crisis and endurance in the ancient central Mediterranean*. Oxbow Books.
- Pesiri, G. (2005). Per una definizione dei confini del ducato di Gaeta secondo il *preceptum* di Papa Giovanni VIII, *Bullettino dell'Istituto Storico Italiano per il Medio Evo*, 107, pp. 169-191.
- Pollastri, S. (a cura di) (2006). *Inventarium Honorati Gaetani: l'inventario dei beni di Onorato II Gaetani d'Aragona (1491-1493)*. L'Erma di Bretschneider.

- Quaini, M. (2005). Ri/tracciare le geografie dei confini. Dins S. Salvatici (a cura di), *Confini, costruzioni, attraversamenti, rappresentazioni*. Rubbettino, pp. 187-198.
- Quilici, L. (2011). Il parco della via Appia nella valle di S. Andrea tra Fondi e Itri. Dins L. Quilici e S. Quilici Gigli (eds.), *Atlante tematico di topografia antica*, (22). Roma, pp. 81-102.
- Redman, C. L. (2005). Resilience theory in archaeology, *American Anthropologist*, 107(1), pp. 70-77.
- Roberts, N. (1998). *The Holocene. An environmental history* (2nd ed.). Wiley.
- Rovelli, A. (2010). Nuove zecche e circolazione monetaria tra X e XIII secolo: l'esempio del Lazio e della Toscana, *Archeologia Medievale* (37), pp. 163-170.
- Roymans, N., Gerritsen, F., Heijden, C., Van Der Bosma, K. i Kolen, J. (2009). Landscape Biography as a Research Strategy: The Case of South Netherlands Project, *Landscape Research*, 34(3), pp. 337-359.
- Saccoccio, F. (2022). Campello nei Monti Aurunci (Itri, LT): osservazioni preliminari sui sistemi di gestione delle acque nella Piana del Campo. Dins T. Baronti, F. Gizzani Marcia, R. Marcheschi, L. Marchisio, A. Monticolo, S. Rojo Munoz, F. Saccoccio, F. Sala, J. Tasselli, S. Vagnuzzi (a cura di), *AMNIS. L'acqua dalla materialità alla parola*, Atti del Convegno Internazionale di Studi (Università di Pisa, 1-3 dicembre 2021). All'All'Insegna del Giglio, pp. 67-77.
- Saccoccio, F. (2024). Monti Aurunci: paesaggi della montagna mediterranea 'di mezzo' nel lungo periodo, Tesi di Dottorato, Ciclo XXXVI. Università di Pisa.
- Saccoccio, F. i Zocco, S. (2024). Gaeta preducale delle aristocrazie invisibili, *Stratigrafie del Paesaggio*, 6, pp. 85-99.
- Sappa, G., De Filippi, F. M., Iacurto, S. i Grelle, G. (2019). Evaluation of minimum karst spring discharge using a simple rainfall-input model: The case study of Capodacqua di Spigno Spring (Central Italy), *Water*, 11(807), pp. 1-13.
- Schroeder, N. (2023). Fiscal Estates and Economy between Aachen and the river Meuse, 9th-11th centuries. AL. Tabarrini, T. Lazzari (a cura di), *Dinamiche economiche e fisco regio: strategie gestionali e circuiti redistributivi fra IX e XIII secolo*, *Reti Medievali Rivista*, 24(1), pp. 311-327. DOI: 10.6093/1593-2214/10106.
- Siart, C., Hecht, S., Holzhauser, I., Altherr, R., Meyer, H. P., Schukraft, G. i Panagiotopoulos, D. (2010). Karst depressions as archaeological activities: the paleoenvironmental reconstruction of Zominthos (Central Crete), based on geophysical prospection, sedimentological investigations and GIS, *Quaternary International*, 216(1-2), pp. 75-92.
- Smith, C. J. (2017) The Aurunci and Sidicini. Dins *People of Ancient Italy*, pp. 445-460.
- Stek, T. (2013). Question of cult and continuity in late Republican Roman Italy: «Italic» of «Roman» sanctuaries and the so-called pagus-vicus system. Dins M. Jehne, B. Linke, J. Rüpke (eds.), *Religiose Vielfalt Und Soziale Integration: Die Bedeutung Der Religion Fur Die Kulturelle Identitat Und Die Politische Stabilitat Im Republikanischen Italien*. Brill, pp. 137-162.
- Stek, T. i Pelgrom, J. (2014). *Roman Republican Colonization. New perspectives from archaeology and ancient history*. Scienze e Lettere.

- Tabacco, G. (1979). *Egemonie sociali e strutture del potere nel Medioevo italiano*, Torino.
- Tabacco, G. (1991). Impero e Papato in una competizione di interessi regionali. Dins *Il Lazio meridionale tra papato e impero al tempo di Enrico VI*, Atti del Convegno internazionale (Fiuggi-Guarcino-Montecassino, 7-10 giugno 1986). Ministeri Beni ed Attività Culturali, pp. 11-29.
- Tabacco, G. (2000). *Dai re ai signori. Forme di trasmissione del potere nel Medioevo*. Bollati Boringhieri.
- Tilley, C. (1994). *A Phenomenology of Landscape: Places, Paths and Monuments*. Berg Publisher.
- Thornes, J. B. (1987). The Palaeo-ecology of erosion. Dins J. Wagstaff (ed.), *Landscape and culture. Geographical and archaeological perspective*. Blackwell, pp. 37-55.
- Toubert, P. (1973). *Les structures du Latium médiéval. Le Latium méridional et la Sabine du IX siècle à la fin du XII siècle*. École Française de Rome.
- Toubert, P. (1995). *Dalla terra ai castelli. Paesaggio, agricoltura e poteri nell'Italia medievale*. Einaudi.
- Van der Leeuw, S. E. , Aschan-Leygonie, C. (2005). A Long-Term Perspective on Resilience in Socio-Natural Systems. Dins H. Liljenstr, U. Svedin (eds.). *Micro, Meso, Macro: Addressing Complex Systems Couplings*. World Scientific, pp. 227-264.
- Van Leusen, M., Pizziolo, G. i Sarti, L. (2007). Hidden Landscapes of Mediterranean Europe. Cultural and methodological biases in pre- and protohistoric landscape studies. Proceedings of the international meeting, Siena, Italy, May 25-27. BAR Publishing.
- Vanni, E. (2021a). *Economie senza gloria. Sistemi agro-silvo-pastorali nell'Etruria settentrionale costiera in una prospettiva di lunga durata*. Edipuglia.
- Vanni, E. (2021b). Landscape in Theory. The unexpected virtue of archaeological approach, *Cuadernos de Prehistoria y Arqueología de la Universidad de Granada*, pp. 11-26.
- Vanni, E. i Cristoferi, D. (2018). The role of marginal landscapes in understanding transhumance in southern Tuscany (twelfth–twentieth centuries ad). A reverse perspective integrating ethnoarchaeological and historical approaches. Dins E. Costello, E. Svensson (eds.), *Historical Archaeologies of Transhumance across Europe*. Routledge, pp. 197-218.
- Vanni, E. i Saccoccio, F., c. s., Marginality on the stage: the Monti Aurunci Project (MAP), *Rassegna di Archeologia*, (32). All'Insegna del Giglio.
- Vanni, E., Saccoccio, F. i Cambi, F. (2021). Il Paesaggio come strumento interpretativo. Nuove proposte per vecchi paesaggi, *Stratigrafie del Paesaggio*, 1, pp. 2-15.
- Vanni, E., Saccoccio, F. i Zocco, S. (2023). Monti Aurunci Project: il sito altomedievale di Sant'Andrea (Campodimele, LT), *FOLD&R Italy*, p. 568.
- Varotto, M. (2020). *Montagne di Mezzo: una nuova geografia*. Einaudi.

- Violante, C. (1991). La signoria rurale nel secolo nel X. Proposte tipologiche, in Il secolo di ferro: realtà e mito del secolo X. A *Atti della XXXVIII Settimana di Studio (Spoleto, 19-25 aprile 1990)*. Fondazione Centro italiano di studi sull'alto Medioevo, pp. 329-385.
- Walsh, K. (1999). Mediterranean landscape archaeology and environmental reconstruction. Dins Leveau et al., pp. 1-8.
- Walsh, K. (2005). Risk and marginality at high altitudes: new interpretations from fieldwork on the Faravel Plateau, Hautes-Alpes, *Antiquity*, 79, pp. 289-305.
- Walsh, K. (2008). Mediterranean Landscape Archaeology: Marginality and the Culture–Nature 'Divide', *Landscape Research*, 33(5), pp. 547-564.
- Walsh, K. (2014). *The Archaeology of Mediterranean Landscapes. Human–Environment Interaction from the Neolithic to the Roman Period*. Cambridge University Press.
- Walsh, K., O'sullivan, D., Young, R., Crane, S. i Brown, A. G. (1995). Medieval land use, agriculture and environmental change on Lindisfarne (Holy Island), Northumbria. Dins R. A. Butlin, N. Roberts (eds.), *Ecological relations in historical times: human impact and adaptation*. Blackwell, pp. 101-121.
- Wickham, C. (2023). *The Donkey and the Boat. Reinterpreting the Mediterranean Economy, pp. 950-1180*. Oxford University Press.
- Wilkinson, T. J. (1997). Environmental fluctuations, agricultural production and collapse: a view from Bronze Age Upper Mesopotamia. Dins D. Nüzhet, G. Kukla, H. Weiss (eds.), *Third Millennium BC, Climate change and old World collapse*. NATO ASI series, Serie I Vol. (49), pp. 67-106.
- Young, R. i Simmonds, T. (1999). Debating marginality: archaeologists on the edge? A J. Brück, M. Goodman (eds.), *Making places in the prehistoric world: themes in settlement archaeology*. Routledge, pp. 128–212.