



**FROM THE LATE ANTIQUITY TO THE HIGH
MIDDLE AGES: AN ARCHAEOLOGICAL VISION**
DE LA TARDOANTIGUITAT A L'ALTA EDAT MITJANA:
UNA VISIÓ ARQUEOLÒGICA



CIP 94°04/09° FRO

From the Late Antiquity to the High middle Ages : an archaeological vision = La Tardoantiguitat a l'alta Edat mitjana : una visió arqueològica / Marc Bouzas, Lluís Palahí (eds.). - Girona : Càtedra Roses d'Arqueologia i Patrimoni Arqueològic : Documenta Universitaria, 2024. - 1 recurs en línia (343 pàgines) : il·lustracions, plànols, gràfics. - (Moncrapa ; 01)
Descripció del recurs: 17 juliol 2024

Conté: La vil·la de la Gran Via-Can Ferrerons (Premià de Mar, Barcelona) durant l'Antiguitat Tardana / Marta Prevosti Monclús, Rosario Navarro Sáez, Ramon Coll Monteagudo ... - Textos en català, castellà i italià; resums en català, castellà i anglès
ISBN 978-84-9984-615-6

I. Bouzas Sabater, Marc, 1992- , editor literari II. Palahí, Lluís, editor literari III. Contenidor de (obra): Prevosti, Marta. Vil·la de la Gran Via-Can Ferrerons (Premià de Mar, Barcelona) durant l'Antiguitat Tardana IV. Càtedra Roses d'Arqueologia i Patrimoni Arqueològic 1. Ordenació del territori - Europa - S. V-X 2. Ciutats - Europa - S. V-X 3. Espiritualitat - Europa - S. V-X 4. Catalunya - Condicions rurals - S. V-X 5. Europa - Història - S. V-X 6. Catalunya - Història - S. V-X 7. Llibres electrònics

CIP 94°04/09° FRO

Moncrapa - 01

© Universitat de Girona, Càtedra Roses d'Arqueologia i Patrimoni Arqueològic

© Continguts i figures / [Content and figures](#): els autors / [the authors](#)

© Il·lustració de la coberta / [Cover illustration](#): Càtedra Roses d'Arqueologia i Patrimoni Arqueològic

Equip editorial i instruccions per als autors i política editorial
/ [Editorial team and instructions for authors and editorial policy](#):
www.documentauniversitaria.media/

Contacte / [Contact](#):

Càtedra Roses d'Arqueologia i Patrimoni Arqueològic
cat.rosesarqueologia@udg.edu

Universitat de Girona
Plaça Ferrater Mora, 1
17071 Girona
Tel. 972 45 82 90

ISBN: 978-84-9984-615-6

DOI: [10.33115/c/9788499846156_06](https://doi.org/10.33115/c/9788499846156_06)

Girona, 2024



No es permet un ús comercial de l'obra original ni la generació d'obres derivades per altres persones que no siguin les propietàries dels drets. És la llicència més restrictiva ja que només permet que altres persones es descarreguin l'obra i la comparteixin amb altres sempre i quan en reconeguin l'autoria, però sense fer-ne modificacions ni ús comercial.

ÍNDEX

Presentació	7
-------------	---

EL MÓN RURAL. LA FI DE LES VIL·LES I LES NOVES FORMES D'EXPLOTACIÓ

La vil·la de la Gran Via-Can Ferrerons (Premià de Mar, Barcelona) durant l'Antiguitat Tardana	10
---	----

Marta Prevosti Monclús, Rosario Navarro Sáez, Ramon Coll Monteagudo

La <i>villa</i> dels <i>Castellets</i> entre el baix imperi romà i l'època visigòtica (segles v-viii dC)	29
--	----

Adrià Cubo Córdoba, Jordi Morera Camprubí, Josep Francesc Roig Pérez

Arqueologia dels espais de producció al jaciment de Santa Margarida (Martorell). Estructures de combustió, treballs agrícoles i manufactura en un assentament en transformació	42
---	----

Esther Travé Allepuz, Pablo Del Fresno Bernal, Montserrat Farreny Agràs

EL TERRITORI. UN ESPAI EN TRANSFORMACIÓ QUE CAL CONTROLAR

Los últimos romanos en los límites de la romanidad. El extremo occidental de la tarraconense entre germanos y vascones	56
--	----

Jose A. Lecanda

Redescobrint el paisatge medieval del <i>Laci du sud</i> (Itàlia). El <i>Monti Aurunci Project</i> (MAP)	74
--	----

Edoardo Vanni, Federico Saccoccio

Les Terres de Ponent a la Tardoantiguitat (segles iv-viii). Aproximació a la xarxa de poblament i les vies de comunicació	92
---	----

Montse Baiges Minguella

Continuïtats i ruptures del poblament romà baiximperial i tardoantic a l'extrem nord-est de l' <i>Ager Tarraconensis</i> (comarques de l'Alt Penedès, Baix Penedès i Garraf)	110
--	-----

Francesc Florensa Puchol, Magí Miret-Mestre

De Tàrraco i l' <i>ager tarraconensis</i> occidental a Tarragona i el camp entre els segles v i xii. Cap a un nou relat històric	136
---	-----

Joan Josep Menchon Bes

El Castellot de Castellví de la Marca (Barcelona), entre l'antiguitat i els feus 151

Ramon Martí, Cristian Folch, Jordi Gibert, Xavier Gonzalo

CIUTATS I VILATGES. ENTRE EL MÓN CLÀSSIC I EL MÓN FEUDAL

Gerunda entre el baix imperi i l'alta edat mitjana 169

J. M. Nolla

La transformació d'Aix-en-Provence (França) entre l'Antiguitat i l'inici de l'edat mitjana 176

Núria Nin

Roses, de la tardoantiguitat a l'època medieval 199

Marc Bouzas i Lluís Palahí

El pas de l'antiguitat a l'edat mitjana al jaciment de l'Esquerda, Osona. Darreres novetats de la recerca arqueològica 213

Imma Ollich, Montse Rocafiguera, Maria Ocaña, Albert Pratdesaba, Esther Travé

Un conjunt ceràmic del segle VI dC a Blanes (la Selva) 228

Joan Llinàs i Pol

L'ESPIRITUALITAT. DELS NOUS RITUALS FUNERARIS A L'APARICIÓ DE LES PRIMERES ESGLÉSIES CRISTIANES

La cultura material d'un monestir Prepirinenc a Catalunya dels visigots a la implantació del feudalisme a Santa Cecília dels Altimiris 238

Walter Alegria Tejedor, Marta Sancho i Planas

Le quattro chiese di Coccabile di Copparo (FE). Una testimonianza di continuità di culto dal V-VII sec. ai giorni nostri 253

Flavia Amato, Marco Bruni, Chiara Guarnieri

El yacimiento de «A Capela» un eslabón en la historia de Catoira 264

Diego Piay Augusto

El jaciment romà de Ca la Madrona, Mataró. Resultats preliminars 276

Jordi Ardiaca Rodríguez

Canvi de paradigma en el món funerari durant l'antiguitat tardana i l'alta edat mitjana al Prepirineu? El cas de la bauma dels Ossos del Clot del Llop (Gironella, Berguedà) 290

Rosa Soler Acedo, Marta Sánchez Soler, M. Eulàlia Subirà

Esquelles o campanes? Revisió de materials sonors del monestir del Bovalar (Segrià, segles vi-viii)	299
Laura de Castellet	
Els orígens de l'església parroquial de Sant Esteve de Canapost (Forallac, Baix Empordà)	309
Jordi Oliver Vert	
ABSTRACT (català)	319
ABSTRACT (español)	327
ABSTRACT (english)	335

LES TERRES DE PONENT A LA TARDOANTIGUITAT (SEGLES IV-VIII)

APROXIMACIÓ A LA XARXA DE POBLAMENT I LES VIES DE COMUNICACIÓ

Montse Baiges Minguella¹

INTRODUCCIÓ

A través de la metodologia de l'arqueologia del paisatge, l'objectiu d'aquest estudi és observar l'organització del territori durant la Tardoantiguitat (des del segle IV fins a inicis del segle VIII) a Ponent (Lleida, Catalunya) a partir dels patrons d'ocupació i distribució del poblament i la xarxa de comunicació terrestre i fluvial que el vertebrava. Ponent és una de les regions menys estudiades arqueològicament de Catalunya, i al seu torn, l'època tardoantiga és un dels moments més oblidats de la seua història. Amb aquesta comunicació pretenem crear un estat de la qüestió actualitzat per establir una base pels futurs estudis arqueològics sobre aquest període i territori, a més de presentar una primera proposta del patró de poblament i de la xarxa de comunicacions de la Tardoantiguitat a Ponent que caldrà continuar investigant més endavant.

Cal tenir en compte, però, que els espais escollits a la Tardoantiguitat per situar-hi els assentaments, tant en zones relativament planes característiques de la Plana d'Urgell com als cims i els vessants dels tossals, han estat intensament conreats des de l'època medieval (i molt possiblement abans) fins a l'actualitat, i en molts casos les tasques agrícoles han esborrat pràcticament tots els testimonis de les ocupacions humanes antigues, sobretot des de la implantació de les xarxes de reg a partir de mitjan segle XIX i la mecanització del camp a partir dels anys 1960, sense poder dur a terme adequadament la seua documentació arqueològica.

¹ Centre de Recerques del Pla d'Urgell Mascançà

CONTEXT GEOGRÀFIC

Les Terres de Ponent és la regió situada al centre-oest de Catalunya, al sud de l'actual província de Lleida, i està composta per les comarques de la Noguera, el Segrià, el Pla d'Urgell, l'Urgell, la Segarra i les Garrigues, amb una superfície de 5.584 km² (fig. 1). És una gran plana amb relleus molt suaus i valls d'antigues rieres i torrents poc profunds. Està delimitada al nord per la Serra del Montsec, a l'est per l'Altiplà de la Segarra, al sud pels contraforts septentrionals de la Serra del Montsant, i queda oberta a l'oest per la plana dels Monegres.

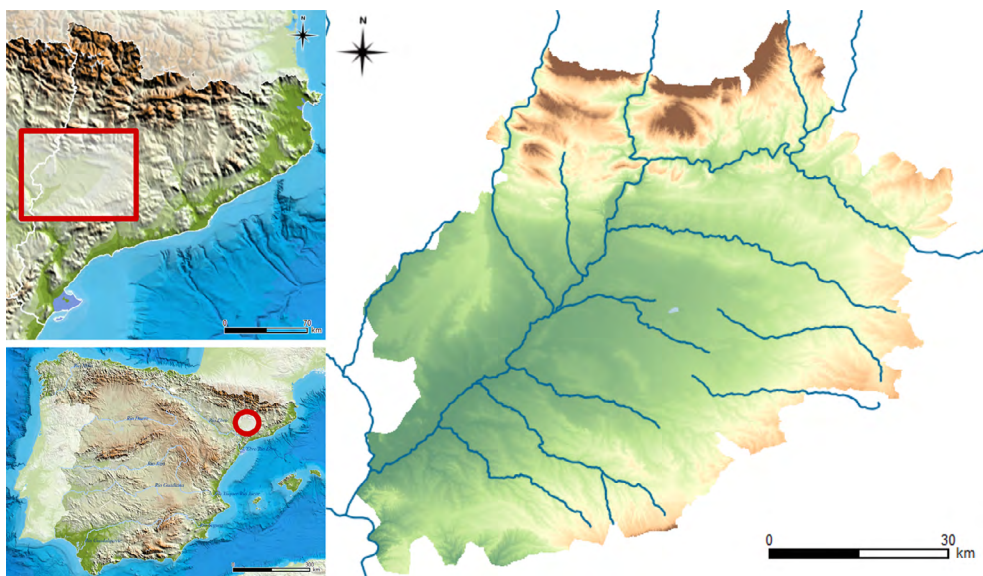


Figura 1. Localització de Ponent a Catalunya i la península Ibèrica (elaboració pròpia).

És la plana més extensa de tot el territori català, amb una altitud compresa entre els 200 i els 400 metres sobre el nivell del mar, i on el 90 % del territori té un pendent inferior al 20 %. Alhora són nombrosos els tossals isolats de cim pla d'entre 1.000 m² i 2 hectàrees, usats històricament com a talaies.

La xarxa hídrica de Ponent pertany a la conca del riu Ebre. Els principals rius del territori (el Segre, la Noguera Ribagorçana i la Noguera Pallaresa) neixen a l'Alt Pirineu i són de gran cabal, mentre que els seus afluents (Llobregós, Sió, Ondara, Corb, Femosa, Set, etc.) són de tipus mediterrani, de cabal escàs i irregular, amb capçalera a la Depressió Central. Al mateix temps, el relleu ha permès un gran nombre d'entollaments d'aigua, alguns petits i temporals (llacunes, clots) i altres grans i permanents (estanyes, basses), el més destacat dels quals és l'Estany d'Ivars i Vila-sana. També s'obtenia l'aigua dels d'aqüífers amb nivells freàtics poc profunds a través de fonts naturals i pous, i es recollia l'aigua de la pluja en embassaments de poca grandària i en les cadolles excavades a la roca de sauló. Aquesta complementarietat de fonts hídriques podria haver actuat com a focus d'atracció del poblament des de la Prehistòria.

A més, és un territori amb un gran potencial agrícola, ja que pràcticament el 95 % de les terres tenen una aptitud agrícola bona o moderada, i en especial els fons de les valls fluvials, que en èpoques de sequera conserven humitat i asseguren les collites. Alhora, l'endorreisme del centre de Ponent ha propiciat una alta salinitat de l'aigua estancada a la superfície, amb l'aparició de zones molt fèrtils per l'alimentació dels ramats i l'extracció de sal en salines (Maya, 1978, p. 65; López, 2000, p. 129;

Alonso et al., 2007; Nogué, Sala, 2008, p. 336; Mayoral, 2010, p. 117; 2016, p. 103; 2018, p. 105; Palacio, 2007, pp. 3.1-3.8; Clop, Gallart, Llussà, 2018, pp. 52-53).

Tant el relleu com les fonts hídriques i l'explotació dels recursos naturals han vertebrat el paisatge de Ponent i han permès l'assentament de població des del Paleolític fins a l'actualitat, malgrat que avui en dia són poc nombrosos els testimonis localitzats de la Tardoantiguitat, com ho posa de manifest la relació de jaciments registrats a l'Inventari Arqueològic i Paleontològic de Catalunya del Departament de Cultura (IPAPC).

Estudis recents han proposat una divisió natural de la regió de Ponent en dues subzones: les planes occidentals estructurades al voltant de la conca baixa del riu Segre, i les planes orientals de l'Urgell i la Segarra. Aquesta divisió s'ha observat tant en la vegetació climàtica de Ponent com en els estudis de materials arqueològics ceràmics i en la vertebració dels nuclis de poblament durant l'època ibèrica (Alonso et al., 2004, p. 21; Bernal, 2019), i també és evident en la divisió de l'espai rural de Ponent durant l'època romana entre les àrees d'influència de les ciutats d'*Ilerda* (Lleida, Segrià) i *Iesso* (Guissona, Segarra), que alhora pertanyien als *conventi iuridici* de *Caesaraugusta* i *Tarraco*, respectivament (Rodrigo, 2006, pp. 572-573; Reyes, Rodrigo, 2023, p. 196).

EL POBLAMENT AL BAIX IMPERI ROMÀ

A les Terres de Ponent s'han documentat fins ara 71 jaciments arqueològics amb ocupació durant el Baix Imperi Romà, entre el segle IV i mitjans del v. La major part corresponen a espais d'hàbitat (52 jaciments); també s'han documentat espais funeraris (11 jaciments) i industrials (1 jaciment), i els restants són jaciments d'ocupació desconeguda (7 jaciments) (fig. 2).

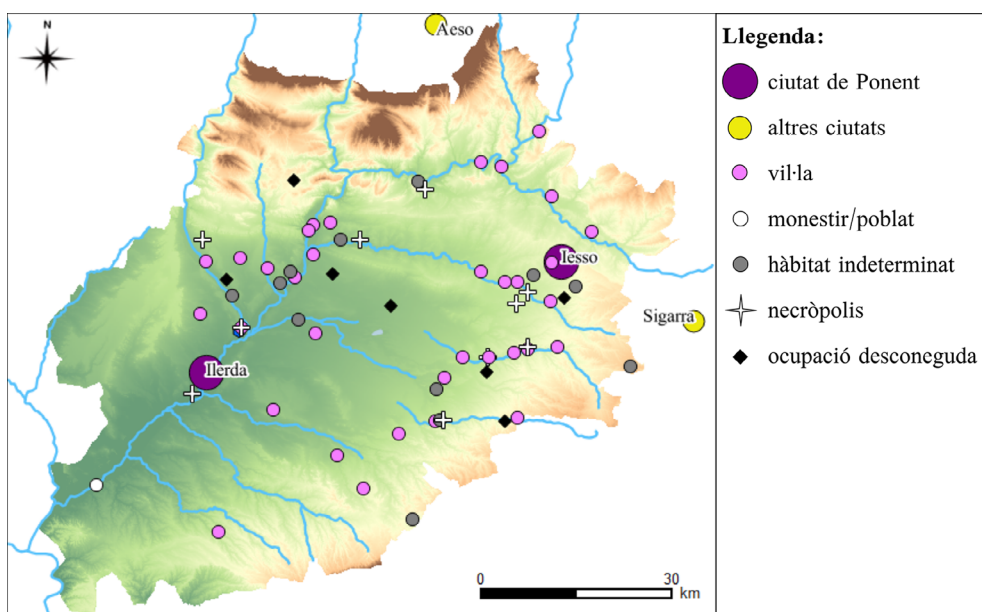


Figura 2. L'ocupació de Ponent al Baix Imperi Romà (segle IV-mitjans v) (elaboració pròpia).

El poblament durant el Baix Imperi Romà estava jerarquitzat a partir de les dues ciutats assentades al territori: *Ilerda* (Lleida) (Vila, Piqué, 2012; Iñiguez, 2015; Lorient, 2016; Garcés, Sabaté, 2017; IPAPC, n. 170, 174, 19.270, 19.526) i *Iesso*

(Guissona) (Guitart et al., 2003; Pera, 2006; Pàmies, 2009; Trullàs, 2010; IPAPC, n. 3.378, 11.984, 12.302, 12.311, 12.326, 15.103, 20.620), que vertebraven les seues respectives àrees rurals d'influència.

Lager ilerdensis (aproximadament les comarques del Segrià, el Pla d'Urgell, les Garrigues i la meitat occidental de la Noguera) estava explotat per un gran nombre de vil·les, situades especialment al voltant del riu Segre i properes a aquest (Marí, Revilla, 2023), i en alguns casos s'han documentat tant la part urbana com la rústica, les zones funeràries, les infraestructures industrials i els camins d'accés. Actualment, a *Lager ilerdensis* es coneixen les vil·les de la Torre de Cava (Balaguer) (Pérez, 2001a; IPAPC, n. 7.237), Bonany (Balaguer) (Pérez, 2001a; 2001b; IPAPC, n. 7.243), l'Hostalnou (Balaguer-Vallfogona de Balaguer) (Pita, 1980; Peña, 2010; Pérez, 2001a; Marí, Revilla, 2023, p. 206; IPAPC, n. 7.246), Palous I (Camarasa) (Pérez, 2001a; 2001b; Solanes, Alòs, 2003; IPAPC, n. 7.282), Morulls (Os de Balaguer) (Pérez, 2001a; Nolla, 2008; Camats, 2012; IPAPC, n. 7.326), la Torre Moles (Os de Balaguer) (Pérez, 2001a; IPAPC, n. 7.328), el Pla de Santa Cecília (Ponts) (Pérez, 2001a; IPAPC, n. 7.342), la Roca del Call (Ponts) (Pérez, 2001a; IPAPC, n. 7.344), Tiurana (Tiurana) (Hijós, Lafuente, Laglera, 2006; IPAPC, n. 12.441), el Romeral I (Albesa) (Pérez, 2001b; Marí, Revilla, 2003b; 2006; 2007; Neira, 2008; Blázquez, 2009; Boneu, 2009; Domingo, 2015; Marí, Revilla, 2018; Marí, Revilla, 2023, pp. 202-203; IPAPC, n. 7.185), Cal Montblanc (Albesa) (Rovira, Marí, 1988; Pérez, 2001a; Guevara et al., 2012; Marí, Revilla, 2018a; Marí, Revilla, 2023, p. 207; IPAPC, n. 7.189), Tossal del Moro (Corbins) (Marí, Mascort, 1986; Marí, Revilla, 2003a; 2023, pp. 203-204; IPAPC, n. 318), Santa Maria de Gardeny (Lleida) (González et al., 1986; IPAPC, n. 173), la Tossa de Dalt (Rosselló-Vilanova de Segrià) (Lladonosa, 1972; IPAPC, n. 202), Cantaperdius (Bellví) (Baiges, Bouzas, Puigredon, 2019; 2021a; 2021b; Graells, 2010; IPAPC, n. 3.473), Margalef III (Torregrossa) (Ferrer, 2008; Graells, 2010; Baiges, Bouzas, Puigredon, 2021b; IPAPC, n. 13.516), la Figuera Guiu (la Granadella) (IPAPC, n. 14.147), el Pla de la Manxa IV (l'Albi-les Borges Blanques) (Gallart et al., 2018; IPAPC, n. 2.844) i el Gatellar I (les Borges Blanques) (Giral, 2010; IPAPC, n. 2.847).

A més, en aquest moment va néixer El Bovalar, un assentament del qual s'està debatent el seu ús i funció, ja que les evidències s'interpreten tant com un poblat agropecuari com un monestir o convent (Pérez, 2001b; Folch, 2005; Sánchez, 2013; Beltran de Heredia, Macias, 2016; De Castellet, en premsa; IPAPC, n. 219). Altres hàbitats de *Lager ilerdensis* dels quals en desconeixem les seues característiques són Camporrells (Albesa) (Pérez, 2001a; IPAPC, n. 7.194), Antona (Artesa de Segre) (Pérez, 2001a; IPAPC, n. 7.210), el Corb II (Balaguer) (IPAPC, n. 11.609), la Trona del Marino (Balaguer) (Pérez, 2001a; 2001b; IPAPC, n. 7.236), Cascalls II (la Sentiu de Sió) (Pérez, 2001a; IPAPC, n. 7.345), la Calçada (Bellví) (Baiges, Bouzas, Puigredon, 2021a; 2021b) i el Serret (Tarrés) (Arbós, Arbós, 1999; IPAPC, n. 3.035).

La meitat oriental de Ponent formava part de *Lager iessonensis* (en termes generals les comarques de l'Urgell, la Segarra i la meitat est de la Noguera) (Reyes, Rodrigo, 2023, p. 195), i també estava explotat per una densa xarxa de vil·les, situades especialment al voltant de la ciutat de *Iesso* i al llarg dels cursos fluvials. Com en el territori anterior, en alguns casos s'han documentat tant la part urbana com la rústica, les zones funeràries, les infraestructures industrials i els camins d'accés. Actualment, a *Lager iessonensis* es coneixen les vil·les de la Jove (Vilanova de l'Aguda) (Pérez, 2001a; Camats, 2008; IPAPC, n. 7.363), els Palaus (Guimerà)

(Duch, 1980; IPAPC, n. 6.690), la Teuleria (Maldà) (IPAPC, n. 13.509), el Reguer (Puigverd d'Agramunt) (Pérez, 2001b; Castilla, 2004; Blázquez, 2009; SAGC, 2018a; IPAPC, n. 6.571), el Vilet (Sant Martí de Riucorb) (SAGC, 2018b; IPAPC, n. 6.580), el Pedregal II (Tàrrega) (IPAPC, n. 15.335), el Mas de l'Estadella (Vilagrassa) (Bach, 1972; Pérez, 2001; IPAPC, n. 6.776), Vilagrassa (Vilagrassa) (Domingo, 2015; IPAPC, n. 6.779), Sant Pelegrí (Biosca) (Arcos et al., 2004; Pera, 2006; Belmonte et al., 2006; SAGC, 2019; Marí, Revilla, 2023, pp. 204-205; IPAPC, n. 1.295), Capell (Cervera) (IPAPC, n. 12.335), les Hortes de Sisteró (els Plans de Sió) (Rodrigo, 2006; IPAPC, n. 16.319), Talarn (els Plans de Sió) (Marí, Revilla, 2023, p. 205; IPAPC, n. 15.495), Paterna (Granyanella) (Rodrigo, 2006; IPAPC, n. 1.310), la Curullada I (Granyanella) (Rodrigo, 2006; IPAPC, n. 1.302), el Rubiol II (Guissona) (Rodrigo, 2006; IPAPC, n. 16.327), els Reguers (Guissona) (Rodrigo, 2006; Pàmies, 2013; IPAPC, n. 16.337), la Vinya del Crispí (Guissona-Torrefeta i Florejacs) (Llinàs, Sagrera, 1993; Pera, Guitart, 2004; Pera, 2006; Rodrigo, 2006; Marí, Revilla, 2023, p. 205; IPAPC, n. 1.321) i els Vilassos (Tarroja de Segarra) (Pera, 1995; Rodrigo, 2006; Pera, 2006; Marí, Revilla, 2023, p. 205; IPAPC, n. 1.371).

Altres hàbitats de l'*ager iessonensis* dels quals en desconeixem les seues característiques són Los Picapolls (Preixana) (Baiges, Bouzas, Puigredon, 2022), la Creueta (Sant Martí de Riucorb) (IPAPC, n. 11.962), Cal Maginet (Sant Guim de Freixenet-Torrefeta i Florejacs) (Rodrigo, 2006; IPAPC, n. 1.362), Sant Termini (Sant Guim de la Plana-Torrefeta i Florejacs) (Maluquer et al., 1986; IPAPC, n. 1.364) i la Serra de Teuladells II (Torrefeta i Florejacs) (Rodrigo, 2006; IPAPC, n. 1.387).

Es desconeix si existien assentaments del tipus *vicus* a Ponent durant el Baix Imperi Romà, alhora que tampoc s'han excavat assentaments rurals menors que complementessin l'explotació del territori de les *villae*.

Més enllà de les inhumacions a les vil·les i a les ciutats, s'han documentat a Ponent 11 espais funeraris. A l'*ager ilderdensis* s'han trobat el Tossal de la Matadella (Algerri; a 3,2 km del Romeral, Albesa) (IPAPC, n. 7.200), el Camí Vell d'Artesa (Foradada; a 1,7 km d'Antona, Artesa de Segre) (Giral, 2010; Piera, 2010; IPAPC, n. 19.730), els Pedregals III (la Sentiu de Sió; al costat de la vil·la romana dels Pedregals II, de cronologia romana indeterminada) (Pérez, 2001a; IPAPC, n. 15.580), el Tossal del Moro (Corbins; el mausoleu i necròpolis de la vil·la de Corbins) (González, 1982; Sanmartí, 1984; IPAPC, n. 120), l'Estació (Lleida, la necròpolis nord de la ciutat d'*Ilerda*) (Moran, 2012; Vila, Piqué, 2012; IPAPC, n. 167) i Rufeia (Lleida; a 3 km de Lleida) (Gil et al., 2000; IPAPC, n. 12.418). A l'*ager iessonensis* es té constància dels espais funeraris de Puig Pelat (Sant Martí de Riucorb; probablement la necròpolis de l'assentament de la Creueta) (IPAPC, n. 11.963), el Pedregal I (Tàrrega; la necròpolis de la vil·la del Pedregal II) (Saula, 1994; IPAPC, n. 3.412), l'Empalme (els Plans de Sió; a 2,7 km de la necròpolis de la Pleta, 3,2 km de la vil·la de les Hortes de Sisteró i 3,4 km de la vil·la de Talarn) (Rodrigo, 2006; IPAPC, n. 1.348), la Pleta (els Plans de Sió; a 2 km de les Hortes de Sisteró) (IPAPC, n. 1.347) i la Curullada II (Granyanella; la necròpolis de la vil·la de la Curullada I) (IPAPC, 1.311).

L'únic espai industrial documentat fins ara és el Secà del Colo (Corbins), que formava part de la vil·la de Corbins (González, 1982; Marí, Mascort, 1988; Marí, Revilla, 2023, pp. 206-207; IPAPC, n. 122). I els jaciments de tipologia indeterminada del Baix Imperi Romà són Albesa (Albesa) (Pérez, 2001a), Lo

Pedris I (Bellcaire d'Urgell) (Pérez, 2001a; IPAPC, n. 7.268), la Serra d'Alfarràs (les Avellanes i Santa Linya) (Pérez, 2001a; IPAPC, n. 7.222) i el Castell del Remei (Penelles) (Pérez, 2001a) a l'*ager ilerdensis*, i els Obacs Xist (Guimerà) (Duch, 1980; IPAPC, n. 6.688), els Pilans (Tàrrega) (IPAPC, n. 11.973) i el Fondo de Meià (Torrefeta i Florejacs) (Rodrigo, 2006; IPAPC, n. 16.317) a l'*ager iessonensis*.

D'altra banda, caldria tindre en compte també els més de 200 jaciments de cronologia romana indeterminada de Ponent, alguns dels quals podien haver estat utilitzats entre els segles IV i V. L'estudi més exhaustiu d'aquests emplaçaments arqueològics podria permetre adscriure amb més precisió el seu moment o moments d'ocupació, i així ampliar l'anàlisi del poblament i l'ús del territori de Ponent durant el Baix Imperi Romà.

EL POBLAMENT A L'ALTA EDAT MITJANA

A les Terres de Ponent s'han documentat fins ara 36 espais arqueològics amb ocupació durant l'Alta Edat Mitjana, entre mitjans del segle V i inicis del VIII. La major part corresponen a espais funeraris (14 jaciments) i a espais d'hàbitat (13 jaciments), i també es té constància d'espais industrials (2 jaciments) i militars (2 jaciments), i els restants són espais dels quals desconeixem les característiques de la seua ocupació (5 jaciments) (fig. 3).

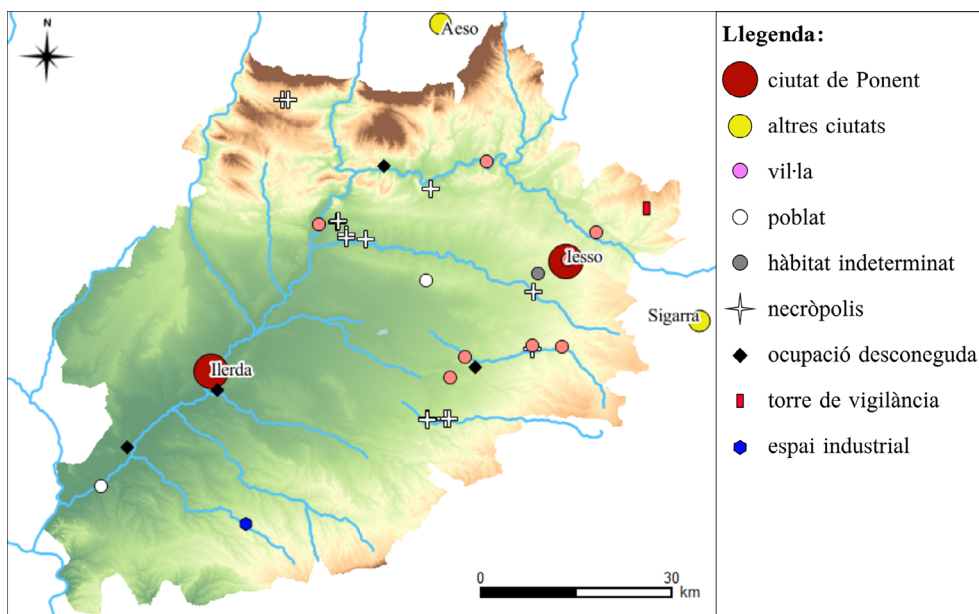


Figura 3. L'ocupació de Ponent a l'Alta Edat Mitjana (mitjan segle V-inicis VIII) (elaboració pròpia).

La implantació dels bisbats a Catalunya va marcar el paper de les dues ciutats romanes de Ponent a partir de l'Alta Edat Mitjana. Ambdues ciutats van recular en nombre de població i superfície urbana, però mentre que *Ilerda* (Lleida) va esdevenir seu episcopal, amb el poder administratiu, econòmic i simbòlic que implicava (Jàrrega, 2013; Sales, Salazar, 2013; Moral et al., 2012), *Iesso* (Guissona) va entrar en decadència sense deixar d'estar mai habitada (Prevosti, 2010; Pera i Guitart, 2012). El poblat o monestir del Bovalar (Seròs) va consolidar la seua posició durant l'Alta Edat Mitjana, possiblement esdevenint la principal població del Baix Segre, i alhora la capital

econòmica i administrativa, a més de religiosa i simbòlica (Pérez, 2001b; Folch, 2005; Sánchez, 2013; Beltran de Heredia, Macias, 2016; De Castellet, en premsa; IPAPC, n. 219). També en aquests moments va néixer el Tossal del Moro (Castellserà), un gran poblat fortificat situat en una posició predominant de la Serra d'Almenara i amb un gran control visual sobre gran part de la Plana d'Urgell (Escala et al., 2011; Clua, 2023; Coll, 2023; Escala, 2023; Roig, 2023; Ruestes, 2023; IPAPC, n. 6.641).

Tan sols 8 vil·les van continuar habitades des del Baix Imperi Romà fins a l'Alta Edat Mitjana, tant al voltant d'*Ilerda* com de *Iesso*, de les quals coneixem Morulls (Os de Balaguer) (Pérez, 2001a; Nolla, 2008; IPAPC, n. 7.326), el Pla de Santa Cecília (Ponts) (Pérez, 2001a; IPAPC, n. 7.342), el Mas de l'Estadella (Vilagrassa) (Bach, 1972; Pérez, 2001a; IPAPC, n. 6.776), Vilagrassa (Vilagrassa) (Domingo, 2015; IPAPC, n. 6.779), Sant Pelegrí (Biosca) (Arcos et al., 2004; Pera, 2006; SAGC, 2019; IPAPC, n. 1.295), Capell (Cervera) (IPAPC, n. 12.335), la Curullada I (Granyanella) (Rodrigo, 2006; IPAPC, n. 1.302) i els Reguers (Guissona) (Rodrigo, 2006; Pàmies, 2013; IPAPC, n. 16.337). En alguns casos, com en el Pla de Santa Cecília (Ponts) s'ha pogut documentar l'espai d'hàbitat, el temple cristià i la necròpolis (Pérez, 2001a; IPAPC, n. 7.342), però no es pot descartar que aquest patró es repetís en altres punts de Ponent. Desconeixem l'entitat de l'hàbitat situat a la Serra de Teuladells II (Torrefeta i Florejacs), situat al vessant d'un important tossal que li permetria controlar l'accés a *Iesso* des del sud-est (Rodrigo, 2006; IPAPC, n. 1.387).

A més de les inhumacions en els assentaments, s'han documentat a Ponent 14 espais funeraris: Santa Maria del Pla (Àger) (Trullàs, 2011; IPAPC, n. 16.085), Santa Coloma (Àger; on també s'ha trobat el temple cristià, i a tan sols 800 m de la necròpolis de Santa Maria del Pla) (Bertran, Fitè, 1987; IPAPC, n. 7.182), Palous II (Camarasa; a 400 m de la vil·la de Palous I i a 150 m de la necròpolis de Palous III) (IPAPC, n. 7.293), Palous III (Camarasa; a 200 m de la vil·la de Palous I) (Solanes, Alòs, 2003; IPAPC, n. 15.556), el Camí Vell d'Artesa (Foradada; a 1,7 km d'Antona, Artesa de Segre) (Giral, 2010; Piera, 2010; IPAPC, n. 19.730), els Pedregals III (la Sentiu de Sió; al costat de la vil·la dels Pedregals II) (Pérez, 2001a; IPAPC, n. 15.580), Santa Quiteria (la Sentiu de Sió; a 100 m del poblat ibèric i tardorepublicà del Tossal de les Forques, a 500 m de la necròpolis de Cascalls I i a 650 m de la vil·la de Cascalls II) (IPAPC, n. 7.347), Cascalls I (la Sentiu de Sió; al costat de la vil·la de Cascalls II) (Díez-Coronel, 1968; Giralt et al., 1983; IPAPC, n. 7.348), la Creueta (Sant Martí de Riucorb; on durant el Baix Imperi Romà hi havia hagut un assentament, i es desconeix si durant l'Alta Edat Mitjana també) (IPAPC, n. 11.962), Puig Pelat (Sant Martí de Riucorb; a 500 m de la Creueta i a 1,3 km de la vil·la del Vilet) (IPAPC, n. 11.963), Sant Martí de Maldà (Sant Martí de Riucorb) (Escala et al., 2014; IPAPC, n. 16.437), la Fogonussa IV (Sant Martí de Riucorb; a 120 m de la necròpolis de Sant Martí de Maldà) (Escala et al., 2015; IPAPC, n. 16.438), la Pleta (els Plans de Sió; a 2 km de la vil·la de les Hortes de Sisteró) (IPAPC, n. 1.347) i la Curullada II (Granyanella; al costat de la vil·la de la Curullada I) (IPAPC, n. 1.311). La manca d'estudis arqueològics realitzats a Ponent no permeten conèixer amb certesa els hàbitats d'on procedien els inhumats en la majoria d'aquestes necròpolis, ja que en alguns casos no coincideix la cronologia de la necròpolis amb les dels assentaments més propers.

S'ha proposat l'existència de la Torre de Vallferosa (Torà) ja durant l'Alta Edat Mitjana (Menchon, 2014; Esteve, Menchon, 2020; IPAPC, n. 15.980), i també el Castell de Verdú (Renyer, 2016). A els Vilans de Reig (els Torms) s'ha excavat un

camp de sitges, dos possibles forns i altres estructures vinculades amb les activitats agroindustrials, sense detectar cap assentament contemporani proper (Esquerda, 2003; IPAPC, n. 13.251) i s'ha documentat un conjunt de sitges aïllades al vessant del Castell de Tàrrega (Minguell et al., 2020).

Finalment, els jaciments de l'Alta Edat Mitjana dels quals no se n'ha pogut determinar la tipologia són la Cova del Parco (Alòs de Balaguer) (Maluquer, 1976; IPAPC, n. 7.203), Torre Andreu (Lleida) (Pérez, Rafel, 1993; Marí, Revilla, 2023, p. 202; IPAPC, n. 165), Gebut (Soses) (López et al., 2018, p. 264; IPAPC, n. 251), el tresor de la Valleta del Valero-Racó de la Pampa (Soses) (Pinar, 2006) i Cercavins (Tàrrega) (IPAPC, n. 11.966). Així mateix, en un punt indeterminat entre el Segrià i el Pla d'Urgell va aparèixer una sivella d'aquesta cronologia sense context arqueològic (Baiges, Bouzas, Puigredon, 2021a), que seria l'única evidència al sector occidental de la Plana d'Urgell.

Els pocs estudis arqueològics realitzats a Ponent impedeixen comprendre els motius que van portar a uns assentaments del Baix Imperi Romà a continuar habitats o ser reocupats durant l'Alta Edat Mitjana, i quins van ser els factors per abandonar els assentaments preexistents i establir-ne de nous en altres localitzacions. Tampoc han permès observar quina va ser l'evolució funcional i arquitectònica dels assentaments, ja que la majoria tan sols han estat estudiats en les seues fases altimperials o destruïts abans de documentar-los arqueològicament.

LES VIES DE COMUNICACIÓ DE PONENT A LA TARDOANTIGUITAT

El territori de Ponent es trobava ben comunicat gràcies a una densa xarxa de calçades i camins per tot el territori durant l'època romana, complementada amb ports fluvials als rius més cabalosos (De Soto, 2023, p. 178). La xarxa viària terrestre i fluvial durant la Tardoantiguitat devia conservar en termes generals el traçat de les vies terrestres i els ports fluvials existents en època altimperial durant el Baix Imperi, com ho demostra el fet que molts assentaments d'aquest període se situen a tocar dels eixos de la xarxa viària, i amb possibles modificacions a partir de la caiguda de l'Imperi Romà i la formació del regne visigot (Rodrigo, 2013, pp. 205-216; Reyes, Rodrigo, 2023, pp. 195-196).

Així, les Terres de Ponent estaven connectades principalment a través de la via *de Italia in Hispanias* o *ab Asturica Tarracone*, que comunicava la capital provincial, *Tarraco*, amb la costa cantàbrica i el centre de la península passant per *Ilerda*. A més, la xarxa viària estava formada per les vies que unien les ciutats d'*Ilerda* i *Iesso* amb les ciutats i els territoris del seu entorn: *Aeso* (Isona), *Iulia Libica* (Llívia), *Sigarra* (Prats de Rei), *Barcino* (Barcelona), *Tarraco* (Tarragona), *Dertosa* (Tortosa), *Celsa* (Villalba de Ebro) i *Osca* (Osca), gràcies a diverses *mansiones* com *Ad Novas* (possiblement a Vinaixa), *Septimum Decimum* (possiblement a Vilaverd) (De Soto, 2010, pp. 123-124) i els Estinclells II (Verdú) (Pinto et al., en premsa), i també es valora la possibilitat de l'assentament de Cal Montblanc (Albesa), ja que està situat a la cruïlla de dos camins que es dirigien vers els passos practicables de la Serra Llarga (Algerri i Castelló de Farfanya) i s'hi va excavar un tram d'un camí (Marí,

Revilla, 2018a; Marí, Revilla, 2023, p. 207; IPAPC, n. 7.189).² I la xarxa viària terrestre estava complementada amb la navegació fluvial pels rius Segre, Noguera Ribagorçana, Noguera Pallaresa... (Lorient, 2016; De Soto, 2023, p. 178) (fig. 4).

Durant el Baix Imperi Romà, s'observa com la majoria dels assentaments estaven situats propers a les vies de comunicació, especialment les terrestres, però també les fluvials (fig. 5), i això sembla que es va incrementar a l'Alta Edat Mitjana (fig. 6).

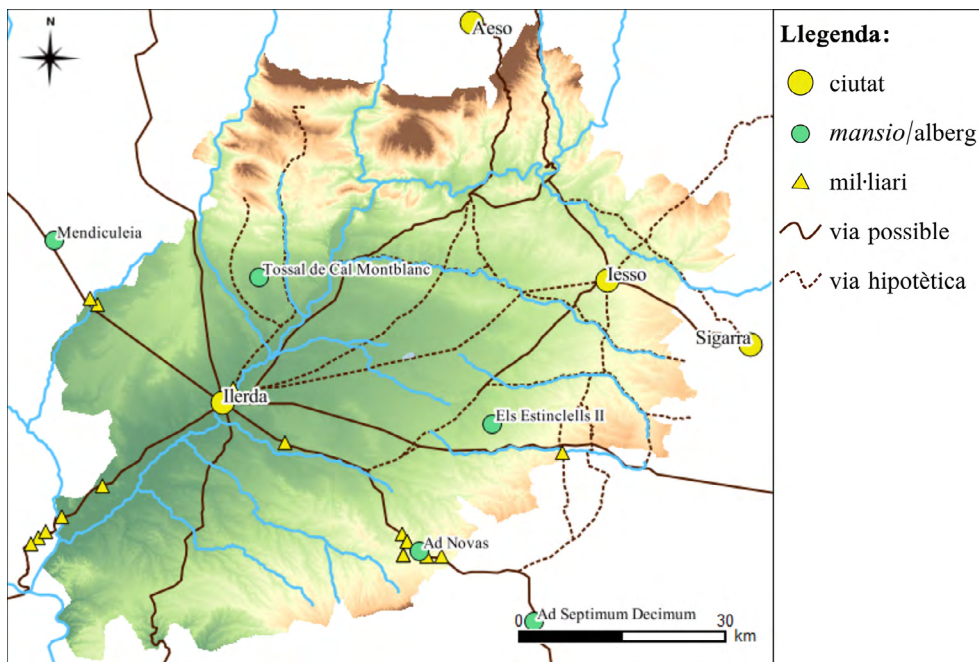


Figura 4. Xarxa viària terrestre i fluvial de Ponent en època romana (elaboració pròpia).

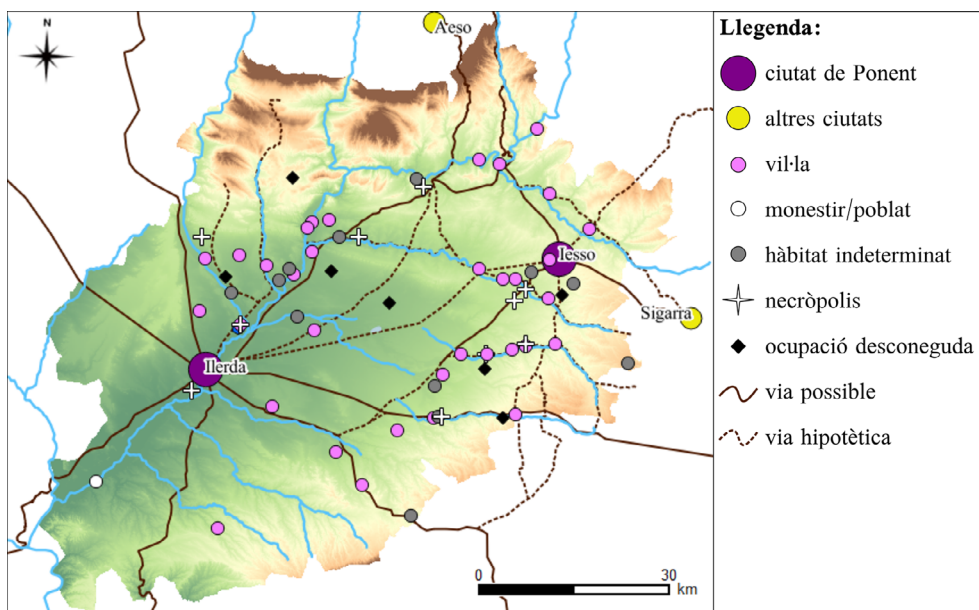


Figura 5. L'ocupació de Ponent al Baix Imperi Romà (segle IV-mitjans V) en relació amb la xarxa viària terrestre i fluvial de Ponent d'època romana (elaboració pròpia).

2 Fins ara, a Ponent s'han descobert 17 mil·liaris romans: Aitona (De Soto, 2010, p. 73), l'Albi I i II (Pérez, 1998, pp. 191-193; De Soto, 2010, p. 169; Calvera, Torres, 2012), l'Hostal de la Manxa (l'Albi-Vinaixa) (Arias, 2004; Calpena, 2011; Calvera, Torres, 2012; IPAPC, n. 20.687), les Comes d'en Vinaixa I i II (l'Albi) (Corominas, 2006; Calvera, 2010; Calvera, Torres, 2012), el Camí d'Esplús (Almacelles) (Lostal, 1992; IPAPC, n. 12.381), Guimerà (De Soto, 2010, pp. 77, 230, 232), Lleida I i II (Solana, 2001, p. 78-80; De Soto, 2010, p. 78), Grealó (Lleida) (De Soto, 2010, p. 78), Massalcoreig (De Soto, 2010, pp. 78-79), les Creus (Tarrés) (Calvera 2010; IPAPC, n. 15.474), Comaensegarra (Vinaixa) (Calvera 2010; IPAPC, n. 15.463), Vinaixa I i II (De Soto, 2010, pp. 86, 124), i un altre en un punt indeterminat entre Vinaixa i les Borges Blanques (Corominas, 2006).

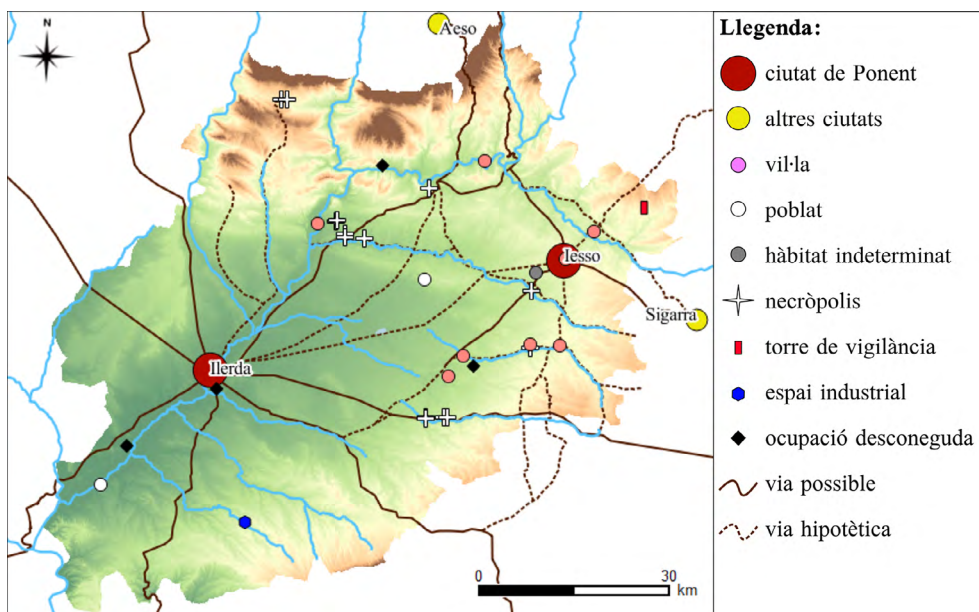


Figura 6. L'ocupació de Ponent a l'Alta Edat Mitjana (mitjan segle V-inicis VIII) en relació amb la xarxa viària terrestre i fluvial de Ponent d'època romana (elaboració pròpia).

BIBLIOGRAFIA

- Alonso, N., Armengol, J., Colet, A., Currás, A., Escala, Ò., Junyent, E., Julià, R., López, J. A., Marqués, A. M., Martínez, A., Mezquita, F., Reed, J., Riera, S. i Zamora, L. (2007). Primers resultats del projecte paleoecològic i historicoarqueològic «4.000 anys de l'estany d'Ivars i Vila-sana i la seva gent». Dins *Patrimoni natural i històric de l'Estany d'Ivars i Vila-sana. Ponències presentades a les Ies Jornades de Patrimoni Natural i Històric de l'Estany, celebrades el 15 i 16 de desembre de 2006 a Mollerussa* (pp. 61-78). Consorci de l'Estany d'Ivars i Vila-sana.
- Alonso, N., Ferrio, J. P., Florit, A., López, J. B., Piqué, R. i Voltas, J. (2004). Evolució climàtica de la plana occidental catalana durant els darrers 4.000 anys: primers resultats de la discriminació isotòpica del carboni ($\Delta^{13}C$). *Revista d'Arqueologia de Ponent*, 14, pp. 9-30.
- Arbós, R. M. i Arbós, A. (1999). Notes de la prehistòria de Tarrés. *Trobades d'estudiosos de les Garrigues*, 1, pp. 257-272. <https://raco.cat/index.php/TrobadesGarrigues/article/view/364468>
- Arcos, R., Belmonte, C. i Miquel, J. (2004). *Memòria de la intervenció arqueològica realitzada a la vil·la romana de Sant Pelegrí i el camp de sitges de Sant Pelegrí nord*. Servei d'Arqueologia i Paleontologia de la Generalitat de Catalunya.
- Arias, G. (2004). *Repertorio de caminos de la Hispania romana*. Gonzalo Arias Bonet.
- Bach, A. (1972). *Bellpuig i la seva antiga baronia al Pla d'Urgell*. Fundació Salvador Vives Casajuana.
- Baiges, M., Bouzas, M. i Puigredon, J. (2019). Ocupació del terme de Bellvís en època antiga. Les evidències numismàtiques. *Revista d'Arqueologia de Ponent*, 29, pp. 177-189. <https://doi.org/10.21001/rap.2019.29.6>
- Baiges, M., Bouzas, M. i Puigredon, J. (2021a). La presència ibèrica, romana i tardoromana a les Terres de Ponent. *Pyrenae*, 52(2), pp. 61-84. <https://raco.cat/index.php/Pyrenae/article/view/394707>

- Baiges, M., Bouzas, M. i Puigredon, J. (2021b). El patrimoni arqueològic del Pla d'Urgell. Revisió arqueològica de l'ocupació humana al territori entre l'Ibèric Final i la Tardoantiguitat (segle II aC-vii dC). *Mascaçà: revista d'estudis del Pla d'Urgell*, 12, pp. 25-38. <https://raco.cat/index.php/Mascaçà/article/view/392615>
- Baiges, M., Bouzas, M. i Puigredon, J. (2022). L'ocupació ibèrica, romana i tardoantiga del terme de Preixana (l'Urgell). Noves dades sobre el poblament rural a l'est de Ponent. *Quaderns d'Urtx*, 1, pp. 61-105.
- Belmonte, C., Miquel, J. i Moret, L. (2006). La vil·la romana de Sant Pelegrí (Biosca, Segarra). Una explotació agrícola a l'ager Iessonensis. *Tribuna d'Arqueologia 2004-2005*, pp. 179-202. Departament de Cultura de la Generalitat de Catalunya.
- Beltrán de Heredia, J. i Macias, J. M. (2016). Técnicas constructivas en la Tarraconensis durante la Antigüedad Tardía. Planteamientos y estrategias de investigación para una propuesta de síntesis. *Quarhis: Quaderns d'arqueologia i història de la ciutat de Barcelona*, 12, pp. 16-38.
- Bernal, J. (2019). La ceràmica ilergeta del segle IV a.n.e. Aportacions per la caracterització de l'ibèric ple a la Ilergècia a través de l'estudi dels materials ceràmics recuperats en les cisternes dels Vilars (Arbeca, les Garrigues) i de les Roques de Sant Formatge (Seròs, el Segrià). Universitat de Lleida (tesi doctoral). <http://hdl.handle.net/10803/668935>
- Bertran, P. i Fité, F. (1987). El jaciment arqueològic de Santa Coloma d'Àger (província de Lleida). *I Congreso de Arqueología Medieval Española*, pp. 203-220. Diputación General de Aragón.
- Blázquez, J. M. (2009). Las villas de los Pirineos en la tarda antigüedad: Navarra, Huesca, Lérida. *Actes del Simposi: Les vil·les romanes a la Tarraconense. Implantació, evolució i transformació. Estat actual de la investigació del món rural en època romana. Celebrat a Lleida del 28 al 30 de novembre de 2007*, pp. 93-111. Museu d'Arqueologia de Catalunya.
- Boneu, F. (2009). Experiencia y comentarios personales sobre los mosaicos de Albesa. *Actes del Simposi: Les vil·les romanes a la Tarraconense. Implantació, evolució i transformació. Estat actual de la investigació del món rural en època romana. Celebrat a Lleida del 28 al 30 de novembre de 2007*, pp. 213-215. Museu d'Arqueologia de Catalunya.
- Calpena, D. (2011). *Memòria de la intervenció arqueològica d'urgència al mil·liari de l'Hostal de la Manxa (l'Albi, les Garrigues). 3-7 d'octubre de 2011*. Servei d'Arqueologia de la Generalitat de Catalunya.
- Calvera, E. A. (2010). El pas de la Via Augusta per la comarca de les Garrigues. Recull de dades i noves aportacions. *Trobades d'estudiosos de les Garrigues*, 7, pp. 13-42. <https://raco.cat/index.php/TrobadesGarrigues/article/view/365110>
- Calvera, A. i Torres, M. (2012). Exemple d'associació de cruciformes i cupuliformes. Vall de la Coma, l'Albi (les Garrigues). *Jornades de Treball del Grup de Recerques de les Terres de Ponent*, 40, pp. 237-258. <https://raco.cat/index.php/JornadesGRTP/article/view/363371>
- Camats, A. (2008). *Memòria del control i intervenció arqueològica del projecte: Xarxa de distribució de regadiu del sistema Segarra-Garrigues. Sector 1: Vil·la romana de*

- la Jove i Tossal del Barcelonès (T.M. de Vilanova de l'Aguda, La Noguera)*. Servei d'Arqueologia de la Generalitat de Catalunya.
- Camats, A. (2012). Intervenció preventiva a la necròpolis tardoromana de Morulls (Gerb, Os de Balaguer, Lleida). Dins N. Molist i G. Ripoll (eds.), *Arqueologia funerària al nord-est peninsular (segles VI-XII)* (pp. 175-186). Museu d'Arqueologia de Catalunya-Olèrdola (Monografies d'Olèrdola 3.1 i 3.2).
- Castilla, M. (2004). *Memòria de les prospeccions de l'obra «Millora de revolts i reforçament del ferm de la carretera L-303, entre la intersecció amb la L-310 fins a Agramunt»*. Servei d'Arqueologia de la Generalitat de Catalunya.
- Clop, X., Gallart, J. i Llussà, A. (2018). Els materials campaniformes de La Pleta i l'ocupació humana a la zona de Vila-sana (Pla d'Urgell) durant el IIIr Mil·lenni Cal Bc. *Mascançà: revista d'estudis del Pla d'Urgell*, 9, 43-55.
- Clua, M. (2023). Les monedes visigodes del Tossal del Moro. *Urtx: revista cultural de l'Urgell*, 37, 61-69. <https://raco.cat/index.php/Urtx/article/view/420692>
- Coll, J.-M. (2023). Estudi dels materials de vidre d'època visigoda del Tossal del Moro. *Urtx: revista cultural de l'Urgell*, 37, pp. 71-77. <https://raco.cat/index.php/Urtx/article/view/420693>
- Corominas, M. (2006). *Memòria de la prospecció arqueològica realitzada a la Partida de les Comes - Pla de la Manxa, al terme municipal de l'Albi, les Garrigues (Lleida)*. https://calaix.gencat.cat/bitstream/handle/10687/427535/qmem12226_web.pdf
- De Castellet, L. (en premsa). Esquelles o campanes? Revisió de materials sonors del monestir de Bovalar (Lleida, segles VI-VII). *De l'Antiguitat a l'Edat Mitjana, un període de grans canvis. Novetats des de l'arqueologia. Actes del VI Seminari Internacional d'Arqueologia Medieval i Moderna*.
- Díez-Coronel, L. (1968). Lérida. *Empúries: revista de món clàssic i antiguitat tardana*, 30, 332-347. <https://raco.cat/index.php/Empuries/article/view/103340>
- Domingo, J. Á. (2015). Tendencias y modelos decorativos en los capiteles de las villas tardorromanas de Hispania del siglos IV-V dC. *Butlletí Arqueològic. Reial Societat Arqueològica Tarraconense*, 36-37, pp. 83-132. <https://raco.cat/index.php/ButlletiArq/article/view/321594>
- Duch, J. (1980). *Contribució a l'arqueologia de la Vall del Corb (la Segarra i l'Urgell)*. Universitat Autònoma de Barcelona (tesi doctoral).
- Escala, Ò. (2023). El jaciment visigot que mai va poder ser: el Tossal del Moro (Castellserà, Urgell). *Urtx: revista cultural de l'Urgell*, 37, pp. 17-27. <https://raco.cat/index.php/Urtx/article/view/420684>
- Escala, Ò., Moya, A., Tartera, E., Vidal, A., Armentano, N. i Nociarova, D. (2015). La Fogonussa (Sant Martí de Riucorb). Ibers, romans i visigots a la comarca de l'Urgell. *Tribuna d'Arqueologia 2012-2013*, pp. 244-261.
- Escala, Ò., Mulet, M. i Colet, A. (2011). El Tossal del Moro, un jaciment visigot i ibèric a l'Urgell?. Primers resultats. *Urtx: revista cultural de l'Urgell*, 25, pp. 243-252. <https://raco.cat/index.php/Urtx/article/view/250334>
- Esquerda, M. (2003). Recerques arqueològiques a la Vall Major. *Trobades d'estudiosos de les Garrigues*, 3, pp. 149-174. <https://raco.cat/index.php/TrobadesGarrigues/article/view/364666>

- Esteve, J. i Menchon, J. (eds.) (2020). *Vallferosa, una torre singular en una frontera de temps antics*. Ajuntament de Torà.
- Ferrer, J. (2009). Ibèric Kastaun: un element característic del lèxic sobre torteres. *Cypsela: revista de prehistòria i protohistòria*, 17, pp. 253-271. <https://raco.cat/index.php/Cypsela/article/view/250406>
- Folch, C. (2006). La ceràmica de la Alta Edad Media en Catalunya (siglos VIII-IX dC.): el estado de la cuestión. *Arqueología y Territorio Medieval*, 12(2), 2 pp. 37-254. <https://doi.org/10.17561/aytm.v12i2.1715>
- Gallart, J., Monjo, M., Baiges, M., Pamplona, G., Moragues, X. i Miró, R. (2018). Revisió de la carta arqueològica del municipi de l'Albi. *Mirades. XI Trobada d'Estudiosos de les Garrigues. L'Espluga Calba, 21 d'octubre de 2017*, pp. 29-46.
- Garcés, I. i Sabaté, V. (2017). Nous esgrafiats ibèrics i llatins d'Ilerda (Lleida). *Revista d'Arqueologia de Ponent*, 27, pp. 237-265. DOI: <https://doi.org/10.21001/rap.2017.27.11>
- Giral, F. (2008). *Memòria d'intervenció arqueològica. Excavació arqueològica de les restes aparegudes al Camí Vell d'Artesa de Segre. Foradada (La Noguera)*. Servei d'Arqueologia de la Generalitat de Catalunya.
- Giral, F. (2010). *Memòria-informe d'intervenció arqueològica. Prospecció arqueològica als terrenys afectats per la concentració parcel·lària de Borges Blanques (Les Garrigues)*. Servei d'Arqueologia de la Generalitat de Catalunya.
- González, J. R. (1982). *Aproximación a la Carta Arqueológica del Segriá estricto*. Universitat de Barcelona (tesi doctoral).
- González, J. R., Markalain, J., Rubio, M. i García, J. (1986). Fortificacions entre Lleida i Balaguer. *Acta historica et archaeologica mediaevalia* (annex 3), pp. 53-112. <https://raco.cat/index.php/ActaHistorica/article/view/191045>
- Graells, R. (2010). La recerca arqueològica al Pla d'Urgell: estat de la qüestió. *Mascaña: revista d'estudis del Pla d'Urgell*, 1, pp. 43-49. <https://raco.cat/index.php/Mascaña/article/view/217132>
- Guevara, J., Marí, Ll. i Revilla, V. (2012). *Memòria de la intervenció arqueològica en l'establiment romà, andalusí i baix-medieval del Tossal de Cal Montblanc (Albesa-Noguera), l'any 2012*. Servei d'Arqueologia de la Generalitat de Catalunya.
- Guitart, J., Pera, J. i Ros, J. (2003). Arqueologia a l'antiga ciutat romana de Iesso (Guissona, Lleida). Dins M. Genera (coord.), *Actes de les Jornades d'Arqueologia i Paleontologia 2000. Lleida, 30 de novembre, 1 i 2 de desembre de 2000*, pp. 313-342.
- Hijos, F. J., Lafuente, F. i Laglera, A. (2006). Recuperación de restos arqueológicos afectados por la construcción del embalse de Rialb. *Ars sacra: Revista de patrimonio cultural, archivos, artes plásticas, arquitectura, museos y música*, 38, pp. 101-119.
- Íñiguez, L. (2015). Análisis de la decoración pictórica exhumada en la habitación 1 de la domus de l'Antic Portal de Magdalena en Ilerda (Lleida). *Revista d'Arqueologia de Ponent*, 25, pp. 181-191. <https://raco.cat/index.php/RAP/article/view/318409>
- Inventari del Patrimoni Arqueològic i Paleontològic de Catalunya. <https://invarque.cultura.gencat.cat>

- Járrega, R. (2013). Crisi i canvis estructurals a la Hispània oriental entre l'Alt Imperi Romà i l'antiguitat tardana. *Butlletí de la Societat Catalana d'Estudis Històrics*, 24, pp. 219-266. <https://raco.cat/index.php/ButlletiSCEH/article/view/296923>
- Lladonosa, J. (1972). *Història de Lleida, vol. I*. F. Camps Calmet.
- Llinàs, J. i Sagrera, J. (1993). La vil·la romana de la Vinya del Crispí (Guissona, la Segarra). *Revista d'Arqueologia de Ponent*, 3, pp. 323-331.
- López, J. B. (2000). *L'evolució del poblament protohistòric a la plana occidental catalana: Models d'ocupació del territori i urbanisme*. Universitat de Lleida (tesi doctoral).
- López, J. B., Alonso, N., Bernal, J., Castellano, A., González, S., Martínez, J., Moya, A., Oliva, J. A., Prats, G., Tarongi, M. i Vila, S. (2018). L'oppidum ibèric de Gebut (Soses, Segrià): avanç dels resultats de la campanya d'excavacions 2017. *Revista d'Arqueologia de Ponent*, 28, pp. 247-282. DOI: <https://doi.org/10.21001/rap.2018.28.15>
- Lorient, A. (2016). El port fluvial de Medina Larida. Realitat i hipòtesi de funcionament. *Revista d'Arqueologia de Ponent*, 26, pp. 245-285. DOI: <https://doi.org/10.21001/rap.2016.26.13>
- Lostal, J. (1992). *Los miliarios de la provincia tarraconense (Conventus Tarraconense, Caesaraugustiano, cluniense y cartaginense)*. Diputación Provincial de Zaragoza, Institución «Fernando el Católico».
- Maluquer de Motes, J. (1976). Nota sobre una moneda visigòtica de la Vall del Segre. *Cypsela: revista de prehistòria i protohistòria*, 1, pp. 157-158. <https://raco.cat/index.php/Cypsela/article/view/120202>
- Maluquer de Motes, J., Huntingford, E., Martín, R., Pallarès, R., Rauret, A. M. i Vilà, M. del V. (1986). *Arquitectura i urbanisme ibèrics a Catalunya. Programa d'Investigacions Protohistòriques*. Institut d'Arqueologia i Prehistòria de la Universitat de Barcelona.
- Marí, Ll. i Mascort, M. T. (1986). Una instal·lació industrial oleícola d'època romana al municipi de Corbins (Segrià). *Recerques. Terres de Ponent*, 9, pp. 63-69.
- Marí, Ll. i Mascort, M. T. (1988). Una instal·lació industrial oleícola d'època romana al municipi de Corbins (Segrià). *Prehistòria i arqueologia de la Conca del Segre. Homenatge al prof. Dr. Joan Maluquer de Motes. 7è Col·loqui Internacional d'Arqueologia de Puigcerdà. Puigcerdà, 1986*, pp. 267-273.
- Marí, Ll. i Revilla, V. (2003a). El tossal del Moro (Corbins-Segrià). Economia i organització de l'espai en una vil·la del territori d'Ilerda. Dins M. Genera (coord.), *Actes de les Jornades d'Arqueologia i Paleontologia 2000, comarques de Lleida, Lleida 30 novembre - 1 i 2 desembre 2000*. Barcelona: Departament de Cultura de la Generalitat de Catalunya, pp. 343-361.
- Marí, Ll. i Revilla, V. (2003b). L'arquitectura i el programa ornamental de la vil·la romana del Romeral: estat de la qüestió i darreres excavacions (Albesa, la Noguera). Dins M. Genera (coord.), *Actes de les Jornades d'Arqueologia i Paleontologia 2000. Lleida, 30 de novembre, 1 i 2 de desembre de 2000*, pp. 363-388.
- Marí, Ll. i Revilla, V. (2006). *La vil·la romana del Romeral. Els mosaics. Art, arquitectura i vida aristocràtica al segle IV*. Ajuntament d'Albesa.

- Marí, Ll. i Revilla, V. (2007). La vil·la romana del Romeral, a Albesa (la Noguera). Evolució arquitectònica i funcional d'un establiment rural a la vall de la Noguera Ribagorçana, entre els segles I-IV dC. *Revista d'Arqueologia de Ponent*, 16-17, pp. 129-143.
- Marí, Ll. i Revilla, V. (2018). Cultura material y cultura escrita en la sociedad rural de Hispania en los siglos I-II dC. El conjunto cerámico y los grafitos del asentamiento de Cal Montblanc (Albesa, Lleida), *Archivo Español de Arqueología*, 91, pp. 217-242.
- Marí, Ll. i Revilla, V. (2023). Un nou paisatge rural: les vil·les i l'explotació del territori. *Romans a Ponent. Ilerda, Iesso i Aeso*, pp. 201-208. Museu de Lleida.
- Maya, J. L. (1978). *Lérida prehistórica*. Editorial Dilagro.
- Mayoral, A. (2010). Els paleocanals de la Plana d'Urgell: un patrimoni a conservar. *Mascañà: revista d'estudis del Pla d'Urgell*, 1, pp. 117-124.
- Mayoral, A. (2016). Biologia de les aigües corrents carbonatades de la Plana d'Urgell. *Mascañà: revista d'estudis del Pla d'Urgell*, 7, pp. 103-114.
- Mayoral, A. (2018). Biologia de les cadolles i d'altres ambients aquàtics de la Plana d'Urgell. *Mascañà: revista d'estudis del Pla d'Urgell*, 9, pp. 105-116.
- Menchon, J. (2014). La torre de Vallferosa (Torà, la Segarra): Cronologia i construcció. *Tribuna d'Arqueologia 2011-2012*, pp. 264-294.
- Minguell, J., Escala, Ò., Moya, A., Pujol, À., Vidal, A., Colet, A., Vidal, A., Cardona, A. i González, S. (2020). Memòria arqueològica. Intervencions arqueològiques al vessant sud del Castell de Tàrrega (CTT) entre 2014 i 2018 (Tàrrega, Urgell). Servei d'Arqueologia de la Generalitat de Catalunya. <http://hdl.handle.net/10687/453456>
- Morán, M. (2012). Les ocupacions al barri extramurs de Sant Pau del Mercadal. Intervenció en l'àmbit del Complex Vialia. *Revista d'Arqueologia de Ponent*, 22, pp. 171-182. <https://raco.cat/index.php/RAP/article/view/276690>
- Morán, M., Gil, I., Payà, X. i Lorient, A. (2012). Enterraments dispersos a la llerda tardoantiga. Dins N. Molist i G. Ripoll (eds.), *Arqueologia funerària al nord-est peninsular (segles VI-XII)*, pp. 155-160. Museu d'Arqueologia de Catalunya-Olèrdola (Monografies d'Olerdola 3.1 i 3.2).
- Neira, M. L. (2008). Las villae: ¿Espacio de representación? El testimonio de los mosaicos. *Actes del Simposi: Les vil·les romanes a la Tarraconense. Implantació, evolució i transformació. Estat actual de la investigació del món rural en època romana. Celebrat a Lleida del 28 al 30 de novembre de 2007*, pp. 55-80.
- Nogué, J. i Sala, P. (2008). *Catàleg de paisatge de les Terres de Lleida*. Observatori del Paisatge, Departament de Política Territorial i Obres Públiques de la Generalitat de Catalunya.
- Nolla, J. M. (2008). Las villas tardías del noreste peninsular. Las «villae» tardorromanas en el Occidente del Imperio. Dins *Arquitectura y función. IV Coloquio Internacional de Arqueología en Gijón*, pp. 369-390.
- Palacio, G. A. (coord.) (2007). *Pla territorial parcial de Ponent*. Departament de Política Territorial i Obres Públiques, Generalitat de Catalunya.

- Pàmies, D. (2009). *Memòria de l'excavació arqueològica preventiva al Carrer de l'Om número 17. Guissona. (La Segarra)*. Servei d'Arqueologia de la Generalitat de Catalunya.
- Pàmies, D. (2013). *Memòria Científica. Intervenció arqueològica a Iesso. Parcel·les 210, 221, 230 i 231 del polígon 2. Guissona (La Segarra)*. Servei d'Arqueologia de la Generalitat de Catalunya.
- Payà, X., Gil, I., Lorient, A., Molist, M. i Morán, M. (2003). La ciutat romana d'Ilerda: darreres aportacions al seu coneixement (Lleida, Segrià). Dins M. Genera (coord.), *Actes de les Jornades d'Arqueologia i Paleontologia 2000. Lleida, 30 de novembre, 1 i 2 de desembre de 2000*, pp. 279-312.
- Peña, Y. (2010). *Torcularia. La producció de vino y aceite en Hispania*. Institut Català d'Arqueologia Clàssica (Documenta, 14).
- Pera, J. (1995). La vil·la romana dels Vilassos (Tarroja de Segarra, la Segarra). *Revista d'Arqueologia de Ponent*, 5, pp. 195-209. <https://raco.cat/index.php/RAP/article/view/250986>
- Pera, J. (ed.) (2006). *IESSO-GUISSONA. La descoberta d'una ciutat romana a Ponent*. Universitat Autònoma de Barcelona.
- Pera, J. i Guitart, J. (2004). *Iesso. Miscel·lània arqueològica*. Institut d'Estudis Catalans.
- Pera, J. i Guitart, J. (2012). Necròpolis tardanes a la ciutat romana de Iesso: un problema per resoldre. Dins N. Molist i G. Ripoll (eds.), *Arqueologia funerària al nord-est peninsular (segles VI-XII)*, pp. 161-174. Museu d'Arqueologia de Catalunya-Olèrdola (Monografies d'Olèrdola 3.1 i 3.2).
- Pérez, A. (2001a). La Noguera romana. *La Noguera antiga. Des dels primers pobladors fins als visigots*, pp. 138-159. Museu d'Arqueologia de Catalunya, Museu de la Noguera, Ajuntament de Balaguer.
- Pérez, A. (2001b). El Baix Imperi. *La Noguera antiga. Des dels primers pobladors fins als visigots*, pp. 160-167. Museu d'Arqueologia de Catalunya, Museu de la Noguera, Ajuntament de Balaguer.
- Pérez, A. i Rafel, N. (1993). *La vil·la romana de Torre Andreu (la Bordeta, Lleida). Un establiment suburbà dels segles II-III dC*. Ajuntament de Lleida (col·lecció Monografies d'Arqueologia Urbana, n. 5).
- Piera, M. (2010). *Memòria del cobriment definitiu de les restes aparegudes al Camí Vell d'artesa de Segre (Foradada, la Noguera). 2010*. Servei d'Arqueologia de la Generalitat de Catalunya.
- Pinar, J. (2006). El collaret tardoantic de la Valleta del Valero (Soses, Lleida), noves dades per al seu estudi. *Revista d'Arqueologia de Ponent*, 16, pp. 211-222. <https://raco.cat/index.php/RAP/article/view/251725>
- Pinto, M., Castillo, L., Asensio, D., Cardona, R., Celorrio, C., Franco, M., Garcia, C., Morer, J., Pou, A. J. i Pou, J. (en premsa). La Mansió romana dels Estinçells i l'edifici romà l'altimperial de la Pleta. Dues fites d'una mateixa via?. Dins de *Segones Jornades d'Arqueologia i Paleontologia de Ponent. Guissona, 20 i 21 d'octubre de 2023*. Servei d'Arqueologia de la Generalitat de Catalunya.
- Pita, R. (1980). La comarca de Balaguer en la época paleocristiana. *Ilerda*, 41, pp. 201-210.

- Prevosti, M. (2010). Els Grans canvis del poblament a Catalunya, de la protohistòria a l'antiguitat. *Butlletí de la Societat Catalana d'Estudis Històrics*, 21, pp. 45-76. <https://raco.cat/index.php/ButlletiSCEH/article/view/270811>
- Renyer, J. R. (2016). Control i seguiment arqueològic al castell de Verdú. *Urtx: revista cultural de l'Urgell*, 30, pp. 73-87. <https://raco.cat/index.php/Urtx/article/view/310339>
- Reyes, T. i Rodrigo, E. (2023). La Centuriació (els cadastres romans). *Romans a Ponent. Ilerda, Iesso i Aeso*. Museu de Lleida (Catàlegs, 4).
- Rodrigo, E. (2006). *L'evolució del poblament i de l'organització de l'Ager de Iesso de l'època ibèrica a l'antiguitat tardana. Estudi de l'ocupació del territori*. Universitat Autònoma de Barcelona (tesi doctoral). <http://hdl.handle.net/10803/5544>
- Rodrigo, E. (2013). L'estructuració del territori i evolució del poblament i de la xarxa viària de l'ager iessonensis. *Ager Tarraconensis 5. Paisatge, poblament, cultura material i història. Actes del Simposi internacional (Tarragona, del 27 al 28 d'octubre de 2010)*. Institut Català d'Arqueologia Clàssica (Documenta, 16).
- Roig, J. (2023). Els materials ceràmics visigots del Tossal del Moro. *Urtx: revista cultural de l'Urgell*, 37, pp. 29-47. <https://raco.cat/index.php/Urtx/article/view/420686>
- Rovira, J. i Mari, Ll. (1988). Un tram fossilitzat de la via romana Menàrguens-Albesa (la Noguera, Lleida) i consideracions sobre la xarxa viària zonal. *XI Col·loqui Internacional d'Arqueologia (Puigcerdà)*, pp. 191-199.
- Ruestes, A. (2023). L'Amagatall del pastor: els elements metàl·lics ramaders trobats al jaciment visigot del Tossal del Moro (Castellserà, Urgell). *Urtx: revista cultural de l'Urgell*, 37, pp. 49-59. <https://raco.cat/index.php/Urtx/article/view/420691>
- Sales, J. i Salazar, N. (2013). The pre-Pyrenees of Lleida in Late Antiquity: christianisation processes of a landscape in the Tarraconensis. *Revista d'Arqueologia de Ponent*, 23, pp. 27-44. <https://raco.cat/index.php/RAP/article/view/283563>
- Sánchez, J. (2013). El final del regne visigot (710-725). *Annals de l'Institut d'Estudis Gironins*, 54, pp. 297-326. <https://raco.cat/index.php/AnnalsGironins/article/view/271573>
- Sanmartí, J. (1984). Els edificis sepulcral romans del Paísos Catalans, Aragó i Múrcia. *Fonaments: prehistòria i món antic als Paísos Catalans*, 4, pp. 87-160.
- Saula, O. (1994). Història de les excavacions arqueològiques a la comarca de l'Urgell (II). De la postguerra a l'any 1975. *Urtx: revista cultural de l'Urgell*, 6, pp. 5-33. <https://raco.cat/index.php/Urtx/article/view/167240>
- Servei d'Arqueologia de la Generalitat de Catalunya (2019). *Expedient de Declaració Espai de Protecció arqueològica Vil·la Romana de Sant Pelegrí*. Servei d'Arqueologia i Paleontologia de la Generalitat de Catalunya.
- Servei d'Arqueologia de la Generalitat de Catalunya (2018). *Expedient de declaració espai de protecció arqueològica. Vil·la romana del Vilet, Sant Martí de Riucorb (Urgell). Pla d'Espais de Protecció Arqueològica. Servei d'Arqueologia i Paleontologia. Febrer 2018*. Servei d'Arqueologia i Paleontologia de la Generalitat de Catalunya.

- Solanes, E. i Alòs, C. (2003). Interpretació de l'aixovar de la necropolis visigòtica de Palous (Camarasa, la Noguera): apunts sobre l'adobatge de pells a l'antiguitat tardana. *Revista d'Arqueologia de Ponent*, 13, pp. 345-350. <https://raco.cat/index.php/RAP/article/view/251611>
- Soto, P. De (2010). *Anàlisi de la xarxa de comunicacions i del transport a la Catalunya romana: estudis de distribució i mobilitat*. Universitat Autònoma de Barcelona i Institut Català d'Arqueologia Clàssica (tesi doctoral).
- Trullàs, O. (2010). *Memòria de la intervenció arqueològica realitzada a l'avinguda de la Generalitat, núm. 18 (Guissona, la Segarra), intervenció 2010*. Servei d'Arqueologia i Paleontologia de la Generalitat de Catalunya.
- Trullàs, O. (2011). *Memòria de la intervenció arqueològica d'urgència realitzada a l'església de Santa Maria del Pla, Àger (la Noguera), 2011*. Servei d'Arqueologia i Paleontologia de la Generalitat de Catalunya.
- Vila, S. i Piqué, R. (2012). Paisatge vegetal i gestió del combustible a la plana occidental catalana entre el neolític i l'edat mitjana: estat de la qüestió des de l'anàlisi antracològica. *Revista d'Arqueologia de Ponent*, 22, pp. 9-36. <https://raco.cat/index.php/RAP/article/view/276682>