



**FROM THE LATE ANTIQUITY TO THE HIGH
MIDDLE AGES: AN ARCHAEOLOGICAL VISION**
DE LA TARDOANTIGUITAT A L'ALTA EDAT MITJANA:
UNA VISIÓ ARQUEOLÒGICA



CIP 94°04/09° FRO

From the Late Antiquity to the High middle Ages : an archaeological vision = La Tardoantiguitat a l'alta Edat mitjana : una visió arqueològica / Marc Bouzas, Lluís Palahí (eds.). - Girona : Càtedra Roses d'Arqueologia i Patrimoni Arqueològic : Documenta Universitaria, 2024. - 1 recurs en línia (343 pàgines) : il·lustracions, plànols, gràfics. - (Moncrapa ; 01)
Descripció del recurs: 17 juliol 2024
Conté: La vil·la de la Gran Via-Can Ferrerons (Premià de Mar, Barcelona) durant l'Antiguitat Tardana / Marta Prevosti Monclús, Rosario Navarro Sáez, Ramon Coll Monteagudo ... - Textos en català, castellà i italià; resums en català, castellà i anglès
ISBN 978-84-9984-615-6

I. Bouzas Sabater, Marc, 1992- , editor literari II. Palahí, Lluís, editor literari III. Contenidor de (obra): Prevosti, Marta. Vil·la de la Gran Via-Can Ferrerons (Premià de Mar, Barcelona) durant l'Antiguitat Tardana IV. Càtedra Roses d'Arqueologia i Patrimoni Arqueològic 1. Ordenació del territori - Europa - S. V-X 2. Ciutats - Europa - S. V-X 3. Espiritualitat - Europa - S. V-X 4. Catalunya - Condicions rurals - S. V-X 5. Europa - Història - S. V-X 6. Catalunya - Història - S. V-X 7. Llibres electrònics

CIP 94°04/09° FRO

Moncrapa - 01

© Universitat de Girona, Càtedra Roses d'Arqueologia i Patrimoni Arqueològic

© Continguts i figures / [Content and figures](#): els autors / [the authors](#)

© Il·lustració de la coberta / [Cover illustration](#): Càtedra Roses d'Arqueologia i Patrimoni Arqueològic

Equip editorial i instruccions per als autors i política editorial
/ [Editorial team and instructions for authors and editorial policy](#):
www.documentauniversitaria.media/

Contacte / [Contact](#):

Càtedra Roses d'Arqueologia i Patrimoni Arqueològic
cat.rosesarqueologia@udg.edu

Universitat de Girona
Plaça Ferrater Mora, 1
17071 Girona
Tel. 972 45 82 90

ISBN: 978-84-9984-615-6

DOI: [10.33115/c/9788499846156_07](https://doi.org/10.33115/c/9788499846156_07)

Girona, 2024



No es permet un ús comercial de l'obra original ni la generació d'obres derivades per altres persones que no siguin les propietàries dels drets. És la llicència més restrictiva ja que només permet que altres persones es descarreguin l'obra i la comparteixin amb altres sempre i quan en reconeguin l'autoria, però sense fer-ne modificacions ni ús comercial.

ÍNDEX

Presentació	7
-------------	---

EL MÓN RURAL. LA FI DE LES VIL·LES I LES NOVES FORMES D'EXPLOTACIÓ

La vil·la de la Gran Via-Can Ferrerons (Premià de Mar, Barcelona) durant l'Antiguitat Tardana	10
---	----

Marta Prevosti Monclús, Rosario Navarro Sáez, Ramon Coll Monteagudo

La <i>villa</i> dels <i>Castellets</i> entre el baix imperi romà i l'època visigòtica (segles v-viii dC)	29
--	----

Adrià Cubo Córdoba, Jordi Morera Camprubí, Josep Francesc Roig Pérez

Arqueologia dels espais de producció al jaciment de Santa Margarida (Martorell). Estructures de combustió, treballs agrícoles i manufactura en un assentament en transformació	42
---	----

Esther Travé Allepuz, Pablo Del Fresno Bernal, Montserrat Farreny Agràs

EL TERRITORI. UN ESPAI EN TRANSFORMACIÓ QUE CAL CONTROLAR

Los últimos romanos en los límites de la romanidad. El extremo occidental de la tarraconense entre germanos y vascones	56
--	----

Jose A. Lecanda

Redescobrint el paisatge medieval del <i>Laci du sud</i> (Itàlia). El <i>Monti Aurunci Project</i> (MAP)	74
--	----

Edoardo Vanni, Federico Saccoccio

Les Terres de Ponent a la Tardoantiguitat (segles iv-viii). Aproximació a la xarxa de poblament i les vies de comunicació	92
---	----

Montse Baiges Minguella

Continuïtats i ruptures del poblament romà baiximperial i tardoantic a l'extrem nord-est de l' <i>Ager Tarraconensis</i> (comarques de l'Alt Penedès, Baix Penedès i Garraf)	110
--	-----

Francesc Florensa Puchol, Magí Miret-Mestre

De Tàrraco i l' <i>ager tarraconensis</i> occidental a Tarragona i el camp entre els segles v i xii. Cap a un nou relat històric	136
---	-----

Joan Josep Menchon Bes

El Castellot de Castellví de la Marca (Barcelona), entre l'antiguitat i els feus 151

Ramon Martí, Cristian Folch, Jordi Gibert, Xavier Gonzalo

CIUTATS I VILATGES. ENTRE EL MÓN CLÀSSIC I EL MÓN FEUDAL

Gerunda entre el baix imperi i l'alta edat mitjana 169

J. M. Nolla

La transformació d'Aix-en-Provence (França) entre l'Antiguitat i l'inici de l'edat mitjana 176

Núria Nin

Roses, de la tardoantiguitat a l'època medieval 199

Marc Bouzas i Lluís Palahí

El pas de l'antiguitat a l'edat mitjana al jaciment de l'Esquerda, Osona. Darreres novetats de la recerca arqueològica 213

Imma Ollich, Montse Rocafiguera, Maria Ocaña, Albert Pratdesaba, Esther Travé

Un conjunt ceràmic del segle VI dC a Blanes (la Selva) 228

Joan Llinàs i Pol

L'ESPIRITUALITAT. DELS NOUS RITUALS FUNERARIS A L'APARICIÓ DE LES PRIMERES ESGLÉSIES CRISTIANES

La cultura material d'un monestir Prepirinenc a Catalunya dels visigots a la implantació del feudalisme a Santa Cecília dels Altimiris 238

Walter Alegria Tejedor, Marta Sancho i Planas

Le quattro chiese di Coccabile di Copparo (FE). Una testimonianza di continuità di culto dal V-VII sec. ai giorni nostri 253

Flavia Amato, Marco Bruni, Chiara Guarnieri

El yacimiento de «A Capela» un eslabón en la historia de Catoira 264

Diego Piay Augusto

El jaciment romà de Ca la Madrona, Mataró. Resultats preliminars 276

Jordi Ardiaca Rodríguez

Canvi de paradigma en el món funerari durant l'antiguitat tardana i l'alta edat mitjana al Prepirineu? El cas de la bauma dels Ossos del Clot del Llop (Gironella, Berguedà) 290

Rosa Soler Acedo, Marta Sánchez Soler, M. Eulàlia Subirà

Esquelles o campanes? Revisió de materials sonors del monestir del Bovalar (Segrià, segles vi-viii)	299
Laura de Castellet	
Els orígens de l'església parroquial de Sant Esteve de Canapost (Forallac, Baix Empordà)	309
Jordi Oliver Vert	
ABSTRACT (català)	319
ABSTRACT (español)	327
ABSTRACT (english)	335

CONTINUÏTATS I RUPTURES DEL POBLAMENT ROMÀ BAIXIMPERIAL I TARDOANTIC A L'EXTREM NORD-EST DE L'AGER TARRACONENSIS (COMARQUES DE L'ALT PENEDEÈS, BAIX PENEDEÈS I GARRAF)

Francesc Florensa Puchol,¹ Magí Miret-Mestre²

PRESENTACIÓ

El territori del Penedès ocupa el sector central de la costa catalana, entre el tram final del riu Llobregat i el Camp de Tarragona. Administrativament, està actualment dividit en tres comarques: l'Alt Penedès i el Garraf (província de Barcelona) i el Baix Penedès (província de Tarragona). Les comunicacions terrestres en sentit sud-nord entre la costa i l'interior eren dificultoses, perquè havien de seguir els sinuosos cursos del riu Foix i les rieres de Ribes, la Griera i la Bisbal. En canvi, per les planes interiors transcorrien durant l'Antiguitat les vies Heraclea i, posteriorment, l'Augusta.

En època romana el Penedès probablement constituïa l'extrem nord-oriental de l'*Ager Tarraconensis*, amb límit al riu Llobregat. Els *parva oppida* de Subur i Tolobi esmentats als segles I i II per Plini, Mela i Ptolomeu podrien estar situats vora la costa entre *Barcino* i *Tarraco*, però es desconeixen les seves característiques i llur localització. Tampoc hi ha constància de l'existència de cap altre tipus d'aglomeració rural menor tipus *vicus* o *pagus*.

El nombre de dades sobre el poblament en època romana i tardoantiga és molt desigual a les tres comarques. A més dels inventaris arqueològics del Departament de Cultura de la Generalitat de Catalunya i de les dades aportades en els darrers anys per excavacions d'urgència i preventives, es disposa dels resultats del projecte

1 Atics SL.

2 Arqueòleg.

Estudi del paisatge arqueològic antic a la Cossetània oriental (Guitart, 2001; Guitart et al., 2003) —promogut per l'Institut d'Estudis Catalans amb el suport de l'empresa AUCAT— i del Projecte *Ager Tarraconensis*, impulsat per l'Institut Català d'Arqueologia Clàssica (Prevosti, 2014). Malgrat tot, encara hi ha moltes àrees buides de jaciments romans i els coneguts mostren una distribució molt irregular, conseqüència sens dubte d'una manca de coneixements.

El primer estudi de conjunt del poblament romà tardà en el Penedès va ser realitzat per Ramon Jàrraga (1992), i en la comarca de Garraf per Magí Miret (1992; 2003). Les dades sobre el Baix Penedès han estat donades a conèixer per Marta Prevosti (2007; 2008). Alguns treballs sobre la totalitat o parts del territori català han fet referència als jaciments penedesencs més importants coneguts i a uns pocs dels de menor entitat (Chavarria, 1998; López et al., 2009; Folch et al., 2015). La síntesi més actualitzada i extensa dels patrons de poblament i la seva evolució i de les estructures socioeconòmiques, culturals i de propietat en època romana al Penedès és la de Víctor Revilla (2015).

EL POBLAMENT EN ÈPOCA ALTIMPERIAL (SEGLES I-III)

Els estudis efectuats sobre les centuriacions a l'*Ager Tarraconensis* han palesat que una de les quatre trames identificades (Tàrraco IV) es localitza al Penedès, amb una datació probable augustal (Palet, 2003; 2007). En temps d'August es reorganitzà també la Via Augusta, que travessava les planes prelitorals de l'Alt i el Baix Penedès i sobre el traçat de la qual hi ha diverses hipòtesis (Vives, 2007; Soto, 2010). Les *mansiones* d'*Antistiana* i *Palfuriana* (esmentades als Vasos de Vicarello) i de *Stabulo Novo* (citada a l'Itinerari d'Antoní) no han pogut ser identificades arqueològicament. En el tram penedesenc de la Via Augusta es coneixen sis mil·liaris, datats entre els segles I i IV (Gorostidi, 2010).

Distribuïdes per tot el territori penedesenc es coneixen diverses *villae* —algunes d'elles amb àrees residencials de notable ornamentació arquitectònica i amb banys—, així com altres establiments més humils tipus granja i instal·lacions auxiliars destinades sobretot a l'elaboració de vi (fig. 1). A la línia de la costa destaquen les vil·les del Puig de Sitges i el Vinyet (Sitges), Darró (Vilanova i la Geltrú), Castell de Cubelles (Cubelles) i el Vilarenc (Calafell). A les planes interiors les vil·les conegudes —moltes d'elles no gaire allunyades de la Via Augusta— són les de la Torrota del Moro (Medina-Florensa, 2016), Ca l'Escuder³ i Can Bas (Subirats), Casalot d'Espuny i la Riba (Vilafranca del Penedès), Sant Valentí (les Cabanyes), Vinya del Taberner (Vilobí del Penedès), Cal Cuc-Fondos de Cal Cuc i Rectoria de Pacs (Pacs del Penedès), Camp de l'Aviació (Santa Margarida i els Monjos), Feixa del Cintet (Castellet i la Gornal), Masia dels Arcs (Sant Jaume dels Domenys), Tomoví i Mas Quefa (La Bisbal del Penedès) i Santa Maria (Santa Oliva). Les característiques i la gran extensió ocupada per les restes superficials del Torrent de Mar Güell (el Vendrell) fan pensar que podrien correspondre també a una vil·la. A partir de les dades aportades per les excavacions, sembla que fou sobretot a partir de

3 Excavació d'urgència realitzada l'any 2021 pel Servei d'Arqueologia i Paleontologia de la Generalitat de Catalunya sota la direcció d'Iñaki Moreno (Àtics, sl) que va documentar uns banys i diverses estructures constructives d'època altimperial i baiximperial.

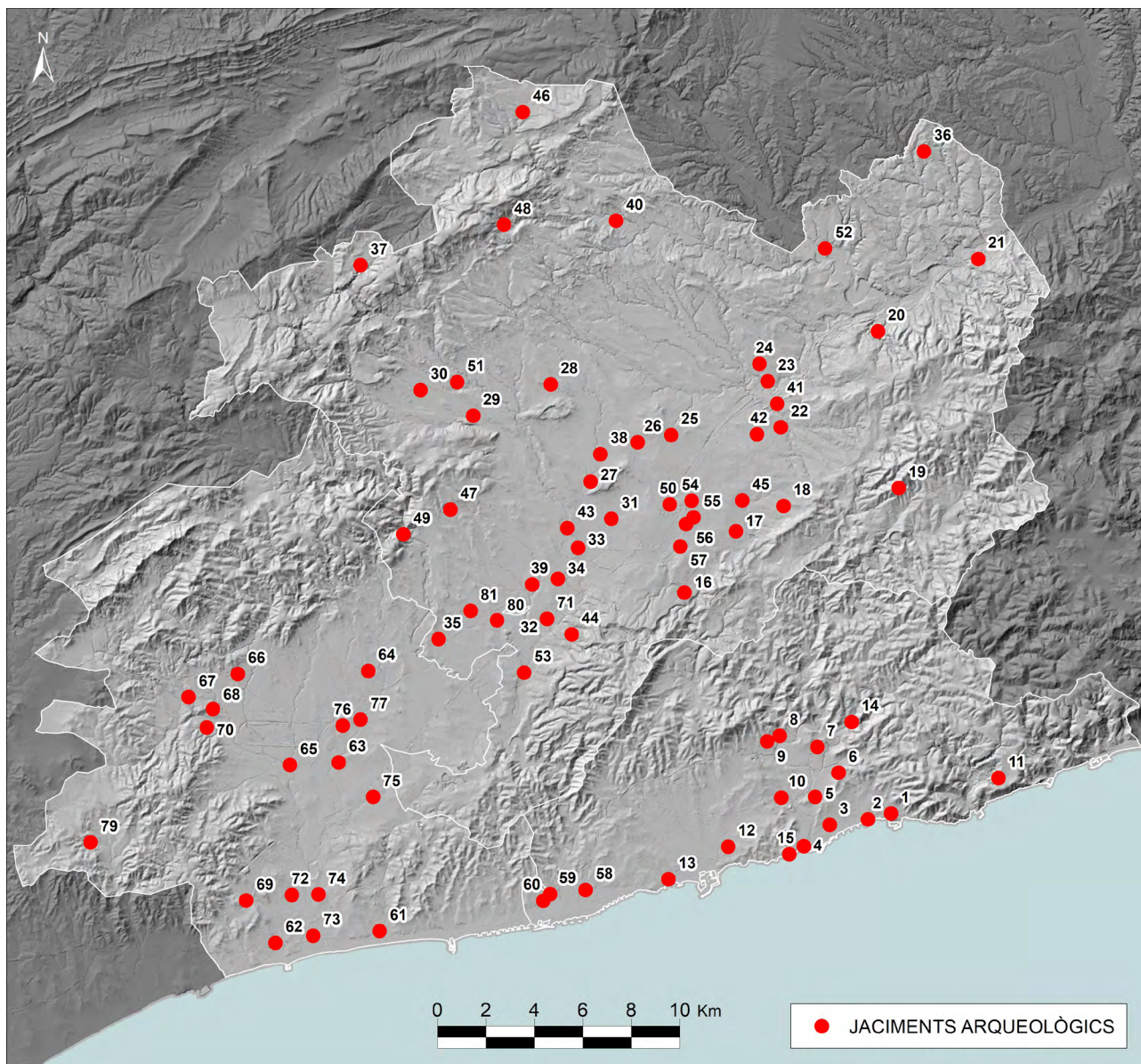


Figura 1. Localització dels jaciments romans i de l'antiguitat tardana al Penedès esmentats al text (autor, ÀTICS, SL).

1. Les Forques (Sitges), 2. Puig de Sitges (Sitges), 3. El Vinyet (Sitges), 4. Santa Margarida (Sitges), 5. Can Baró (Sant Pere de Ribes), 6. El Bosquet (Sant Pere de Ribes), 7. Garrofer de la Cisterna (Sant Pere de Ribes), 8. Sant Pau (Sant Pere de Ribes), 9. Allò en Ros (Sant Pere de Ribes), 10. La Pedra Encantada (Sant Pere de Ribes), 11. Ca l'Amell (Sitges), 12. Solicrup (Vilanova i la Geltrú), 13. Darró (Vilanova i la Geltrú), 14. El Vilar (Sant Pere de Ribes), 15. Cova del Gegant (Sitges), 16. Olèrdola, 17. Església de Sant Pere Molanta (Olèrdola), 18. Can Vendrell (Avinyonet del Penedès), 19. Serra de Riés (Olesa de Bonesvalls), 20. Pujol d'en Figueres (Subirats), 21. Vinya de les Parets (Gelida), 22. Sant Sebastià dels Gorgs (Avinyonet del Penedès), 23. Ca l'Escuder (Subirats), 24. Can Bas (Subirats), 25. Teuleria dels Àlbers (la Granada), 26. Sant Valenti (les Cabanyes), 27. La Rectoria (Pacs del Penedès), 28. Vinya del Taberner (Vilobi del Penedès), 29. Cal Posastre (Sant Martí Sarroca), 30. La Verna (Torrelles de Foix), 31. Casalot d'Espuny (Vilafranca del Penedès), 32. Santa Tecla-La Gravosa (Santa Margarida i els Monjos), 33. La Riba (Vilafranca del Penedès), 34. Camp d'Aviació (Santa Margarida i els Monjos), 35. Feixa del Cintet (Castellet i la Gornal), 36. Can Simó (Sant Llorenç d'Hortons), 37. Camp de l'Alzina (Torrelles de Foix), 38. Cal Cuc-Mas d'en Benet (Pacs del Penedès), 39. Cal Bruna (Castellví de la Marca), 40. La Muntanyeta (Sant Pere de Riudebitlles), 41. Torrota del Moro (Subirats), 42. Montargull (Avinyonet del Penedès), 43. Castell i Ermita de la Bleda (Santa Margarida i els Monjos), 44. Mas Castellar-2 (Santa Margarida i els Monjos), 45. Torrent de Sant Marçal (Sant Cugat Segrarriques), 46. El Cementiri (Mediona), 47. Puigserol (Castellví de la Marca), 48. Fondal de Vandellós (Mediona), 49. El Castellot (Castellví de la Marca), 50. Els Cirerers (Vilafranca del Penedès), 51. Mas Fumet-La Socarrada (Sant Martí Sarroca), 52. Plaça de Monistrol d'Anoia (Monistrol d'Anoia), 53. Sant Esteve (Castellet i la Gornal), 54. Vinya de Cal Monjo Sud (Vilafranca del Penedès), 55. Els Marges Alts (Vilafranca del Penedès), 56. Camí de Santa Maria del Horts (Vilafranca del Penedès), 57. Camí de Mas Romeu (Vilafranca del Penedès), 58. Castell de Cubelles (Cubelles), 59. La Solana (Cubelles), 60. Mas d'en Pedro (Cubelles), 61. El Vilarenc (Calafell), 62. Creu de Coma-ruga Est (el Vendrell), 63. Santa Maria (Santa Oliva), 64. Els Arcs (Sant Jaume dels Domenys), 65. Tomovi (Albinyana), 66. Penyora del Freió (la Bisbal del Penedès), 67. Serra de la Riba (la Bisbal del Penedès), 68. Vinya d'en Soler (la Bisbal del Penedès), 69. Les Albardes (el Vendrell), 70. Mas Quefa (la Bisbal del Penedès), 71. Santa Tecla-La Gravosa (Santa Margarida i els Monjos), 72. La Devesa (el Vendrell), 73. Torrent de Mar Güell (el Vendrell), 74. Masia Bartomeu (el Vendrell), 75. Les Calçades (Bellvei), 76. Entre Saïfores i l'autopista (Banyeres del Penedès), 77. Ermita de Sant Miquel-Garita Vella (Banyeres del Penedès), 78. Molí d'en Serra (Santa Oliva), 79. La Torreta (Bonastre), 80. Serreta de Viladordi (Castellet i la Gornal), 81. La Pencarona (Castellet i la Gornal).

principis del segle II quan algunes d'aquestes vil·les es monumentalitzen —excepte la primera vil·la del Vilarenc, que ho fou ja al segle I aC— i es doten de columnes i capitells, paviments de mosaic, pintures murals, mobiliari de marbre i escultures, sense assolir, però, l'esplendor ornamental de les grans vil·les suburbanes entorn de *Tarraco*. Es coneix l'existència de diverses necròpolis i mausoleus monumentals a partir de les seves restes (Sanmartí, 1984; Ciurana 2013) o d'inscripcions funeràries (Gorostidi, 2010; Revilla 2015), però no sempre hi ha dades sobre els establiments amb els quals es relacionarien.

A més de les vil·les hi havia un gran nombre d'establiments de caràcter aparentment més modest que tindrien una funcionalitat eminentment agropecuària, probablement sense disposar d'una àrea residencial notable (Miret, 2003; López, Fierro, Caixal, 2008; Guitart, 2001; Prevosti, 2007; Revilla, 2015). La major part es coneix solament a partir de materials arqueològics superficials, de restes constructives aïllades (sobretot fons de *lacus*), sitges o alguna sepultura, per la qual cosa no hi ha dades precises sobre les seves característiques. És el cas, entre molts altres jaciments, dels Cirerers (Vilafranca del Penedès), la Pencarona i Serreta de Viladordi (Castellet i la Gornal), Castell i Ermita de la Bleda i Mas del Castellar-2 (Santa Margarida i els Monjos), la Pedra Encantada i Allò en Ros (Sant Pere de Ribes), Ca l'Amell i Santa Margarida (Sitges), Mas del Fons i Masia Bartomeu (el Vendrell), les Calçades (Bellvei), Entre Saifores i l'autopista i Ermita de Sant Miquel-Garita Vella (Banyeres del Penedès), Molí d'en Serra (Santa Oliva), Vinya d'en Soler i Penyora del Freié (la Bisbal del Penedès) i la Torreta (Bonastre).

Sí que han estat objecte d'excavacions parcials els petits establiments de la Vinya de les Paret (Gelida), Plaça de Monistrol d'Anoia (Sant Sadurní d'Anoia), Montargull (Avinyonet del Penedès), la Teuleria dels Albers (la Granada), Cal Posastre (Sant Martí Sarroca), Santa Tecla-La Gravosa (Santa Margarida i els Monjos), el Garrofer de la Cisterna, Sant Pau, Can Baró i el Bosquet (Sant Pere de Ribes), les Forques (Sitges), Solicrup (Vilanova i la Geltrú), Mas d'en Pedro (Cubelles),⁴ la Creu de Coma-ruga i la Devesa (el Vendrell).⁵ L'establiment del Garrofer de la Cisterna (Sant Pere de Ribes), que no sembla tenir associades estructures d'habitació, correspondria a una instal·lació per a l'elaboració de vi que dependria d'alguna vil·la o establiment veí. També podria haver-hi ocupacions relacionades amb terrisseries com les de Can Raventós (Castellet i la Gornal) i Cal Sègol (Sant Martí Sarroca).

LA CONTINUITAT D'HÀBITATS ALS SEGLES IV I V

En tot el territori català es documenta al segle IV una forta disminució del nombre d'assentaments baiximperials en comparació amb els existents en els segles immediatament anteriors. Aquesta disminució es mostra en percentatges entre el 21 i el 50 % segons les comarques, que poden ser el resultat en bona part de diferències en els coneixements (Járrega, 2013, pp. 229-232; Prevosti, 2014). Al Penedès les dades actualment disponibles indiquen que al voltant d'un terç de les vil·les i establiments de menor entitat existents durant els segles I i II van

4 Agraïm a Daniel López (Arqueovitis), director del treball, haver-nos facilitat aquesta informació.

5 Vegis a la bibliografia: Rovira, Llecha, Ferrer, 1991; Rovira, Llecha, 1995; Amorós, 2016; Bermúdez, Varas, 2016; Farré, 2005; Garcia et al., 1990; Miret, Miret, 1983; Bosch, Miret, 1989; Cabrelles, 2016; Díaz, Roig, 2016.

ser abandonats durant o fins i tot abans del segle III dC (tau. 1). Per tant, aquesta «crisi» en l'estructura del poblament no es pot atribuir als efectes de la incursió francoalamana del darrer terç del segle III, sinó que és molt anterior, amb arrels al segle II (López et al., 2008; Jàrrega, 2008; Revilla, 2016). Es desconeixen els motius precisos que van provocar la continuïtat d'ocupació d'uns establiments i l'abandonament definitiu d'altres, situació que no necessàriament havia de comportar un descens demogràfic, atès que el poblament, si més no en una primera fase, podia haver-se concentrat entorn de les *villae* i establiments que perduraven. És probable que es produís una combinació de despoblament i de concentració de la població rural al voltant d'un grup més reduït de les explotacions més potents, així com una certa concentració de la propietat o de la possessió dels *fundi* (Prevosti, 2007; Jàrrega, 2013b).

	Alt Penedès	Baix Penedès	Garraf
Establiments dels segles I-III	72	37	32
Establiments dels segles IV-V	18	10	10

Taula 1. Segons dades extretes de: Inventari del Patrimoni Arqueològic i Paleontològic de Catalunya; Jàrrega 1992, 2003; Prevosti, 2007.

Al segle IV van continuar ocupades les vil·les conegudes amb àrees residencials més riques: Darró, Castell de Cubelles, Casalot d'Espuny, Sant Valentí de les Cabanyes, Rectoria de Pacs i Ca l'Escuder (fig. 2). Les importacions ceràmiques de vaixel·la de taula i àmfors procedents de diverses regions mediterrànies palesen la vitalitat d'aquestes vil·les fins al moment de la seva extinció (López et al. 1997a). Es documenten transformacions arquitectòniques i funcionals a les vil·les de Darró (sala de recepció amb absis pentagonal i columnes) (López et al., 1990; 2002; 2009), Castell de Cubelles (arcs a la planta baixa per suportar un pis superior) (López et al. 1997b; 1998a; 1998b; 2009), Sant Valentí de les Cabanyes



Figura 2. Planta de la fase baiximperial dels banys de la vil·la romana de Ca l'Escuder (Subirats) (autor, ÀTICS, SL).

(paviment de mosaic del segle IV o V) (López et al. 1991; 1992; 2007b) i als banys de Ca l'Escuder. En algun moment avançat del segle IV o ja en el segle següent, les estructures residencials i els banys d'algunes vil·les podrien haver perdut la seva funció originària i passar a formar part de la *pars rustica* o *fructuaria*, com sembla ser el cas de la vil·la de la Rectoria de Pacs del Penedès, on un dels seus tres paviments de mosaic va ser foradat per encabir-hi diverses *dolia* (Járrega, 1992, pp. 84-87), que Yolanda Peña (2010, pp. 385-386, fitxa BAR22) suggereix que tal vegada podrien relacionar-se amb un trull per a l'obtenció d'oli. Al claustre del monestir romànic de Sant Sebastià dels Gorgs (Avinyonet del Penedès) es va reaprofitar un capitell tardoromà que podria haver estat espoliat d'alguna vil·la romana propera i que ha estat datat tipològicament als segles IV-V (Domingo, 2022, p. 128, fitxa 51) o al segle VI (Mancho, 1999, pp. 208 i 241), però tenint en compte la manca de restes monumentals conegudes del segle VI al Penedès és més versemblant que sigui de cronologia baix-imperial.

De la vil·la del Vinyet (Sitges) es coneixen bé les estructures constructives rústiques altimperial, mentre que la seva continuïtat com a mínim fins a principis del segle V està testimoniada per troballes ceràmiques descontextualitzades i algunes sepultures de tipologia diversa (Garcia, Revilla, 1998; Revilla, Garcia, 2007; Revilla, 2015, pp. 205-208, 213).

Les estructures constructives de la segona vil·la del Vilarenc (Calafell) —bastides a mitjan segle I dC a poca distància de les anteriors— estan molt arrasades i se'n desconeix la seva evolució arquitectònica, a excepció potser de les termes (López, 1993). L'amortització d'estructures de les termes i la modificació de les conduccions que les abastien es podrien situar, sense més precisions, a les dècades centrals del segle III. Aquests indicis poden reflectir una transformació dels espais residencials o una alteració de la natura de l'edifici, però no necessàriament un abandonament. La recuperació a les excavacions d'alguns fragments de TSA D indica una freqüentació al segle IV (Revilla, 2015, p. 209). A més, l'excavació del rebliment de dues grans cisternes d'aquesta mateixa vil·la sembla que també va proporcionar dos possibles fragments ceràmics de DSP (Berges, Santacana, 1969-1970; Járrega, 1992).

La continuïtat de la vil·la de Mas Quefa (la Bisbal del Penedès) està establerta solament a partir de ceràmiques superficials (Prevosti, 2007). Succeeix el mateix a la vil·la del Casalot d'Espuny a Vilafranca del Penedès (Járrega, 1992, p. 99), però en aquest cas probablement per mancances en l'estudi dels materials recuperats a l'excavació d'urgència que s'hi va realitzar (Farré, 1999). La continuïtat de les vil·les de Tomoví (la Bisbal del Penedès) i la Riba (Vilafranca del Penedès) és molt dubtosa, ja que únicament s'hi ha recuperat un fragment de ceràmica baix-imperial (Guitart, 2001).

La gran majoria d'establiments altimperial de menor entitat i vocació eminentment agrícola van ser abandonats. Cap dels jaciments d'aquest tipus que sembla perdurar durant el segle IV ha estat excavat arqueològicament en extensió. Està documentada la continuïtat dels de la Teuleria dels Albers (la Granada) i Montargull (Avinyonet del Penedès) pels rebliments de sitges, i la dels de Santa Margarida (Sitges) i Allò en Ros (Sant Pere de Ribes) per ceràmiques i sepultures datades per radiocarboni, on l'absència d'estructures constructives és deguda segurament a la parcialitat de les excavacions i a problemes de conservació. Destaca el fet que els establiments d'Allò en Ros i Sant Pau (Sant Pere de Ribes) continuessin ocupats malgrat que les característiques topogràfiques dels seus emplaçaments palesen que la seva extensió havia de ser a la força molt escassa. L'existència d'altres establiments baiximperial es pot inferir indirectament per la presència de sepultures.

La continuïtat d'alguns jaciments es basa únicament en unes poques troballes superficials de ceràmiques o monedes —Can Vendrell (Avinyonet del Penedès), Mas Castellar i Santa Tecla-La Gravosa (Santa Margarida i els Monjos), Sant Pau (Sant Pere de Ribes), Ermita de Sant Miquel de Segur (Calafell), Serra de la Riba, Penyorra del Freié i Vinya d'en Soler (la Bisbal del Penedès)—, i a vegades tan sols en un únic fragment ceràmic o moneda —Ca l'Amell (Sitges), la Pedra Encantada (Sant Pere de Ribes), la Riba (Vilafranca del Penedès), la Serreta (Castellet i la Gornal) i Tomoví (la Bisbal del Penedès)—, per la qual cosa no es pot saber si va haver-hi realment una certa continuïtat d'ocupació o només un aprofitament residual de les seves estructures constructives. Al jaciment de la Torreta (Bonastre) es van localitzar superficialment dos fragments de TSA D i una vora d'àmfora africana Keay LXIIA, datada a partir de final del segle v (Herrera, Babitsch, 1989; Virella, 1989). Sí que es va excavar el petit establiment —amb antecedents en època alt-imperial— de les Albardes (el Vendrell), que consistia en un edifici d'arquitectura modesta i poques dependències, aixecat en la segona meitat del segle IV i que sembla ocupat fins a un moment indeterminat del segle v (Morer et al., 1998, pp. 77-78), tal com indica la presència d'àmfores de producció africana i ceràmiques a torn de manufactura local (Macias et al., 1997, p. 155; Járrega, 2021, p. 149).

Es disposa de molt poques dades sobre les activitats agrícoles i artesanals al baix imperi, a causa de la manca d'estudis específics. A la vintena de sitges de la Teuleria dels Albers (la Granada) —amortitzades a mitjan segle IV— es van documentar restes de blat, ordi, vinya, figa i llenties. A la vil·la de Darró es va instal·lar un *torcularium* a principis del segle v, fet que testimonia l'elaboració de vi, probablement per a consum local i regional (López, Fierro, 1990, pp. 235-240). S'ha esmentat abans la possible existència d'un trull a la vil·la de la Rectoria de Pacs, tot i que la seva cronologia és imprecisa.

Pel que fa a la ramaderia, durant el baix imperi es documenta una disminució general del porc respecte al període anterior. Al Penedès els coneixements són escassos, per manca d'estudis de restes com, per exemple, les de la vil·la de Darró. Els únics jaciments dels quals hi ha dades són les vil·les del Vilarenc i, també, la del Vinyet, en la que es mantenen els mateixos percentatges que a l'alt imperi: una mica més de bovins (un 52 %) que ovis (un 36 %) i pocs suïds (un 12 %) (Nieto et al., 2020).

Al llarg del segle v es va produir l'abandonament definitiu de tots els establiments anteriors de menor entitat i de la major part de les vil·les, com també succeeix en altres territoris catalans, i una bona part de les que van perdurar van experimentar canvis en la seva naturalesa i funció (Canal et al., 2007; Prevosti, 2022; Gibert, 2023). La irrupció dels visigots no sembla haver afectat de forma significativa el poblament dels territoris catalans, que van restar sota domini de l'Imperi Romà d'Occident fins a la seva dissolució. Encara al segon quart del segle v es documenten tant a la *pars rustica* com a la *pars urbana* de la vil·la de Darró diverses reformes, sobretot a les dependències de treball (López, Fierro, 1990, pp. 233-235). A la vil·la de Sant Valentí de les Cabanyes un paviment de mosaic —tal vegada pertanyent a uns banys— podria datar-se tipològicament en el segle v (López, Fierro, Clua, 1991; López et al., 1992; Vico, Varas, 2016), igual que dos dels mosaics de la vil·la de la Rectoria de Pacs del Penedès (Balil, 1987).

Les invasions germàniques no van ocasionar tampoc una interrupció de les relacions comercials amb el Mediterrani oriental i, sobretot, el nord d'Àfrica (Járrega, 2013a). Les vil·les de Darró i Cubelles són les que han ofert les importacions ceràmiques

més tardanes. A Darró s'han recuperat fora de context algunes ceràmiques africanes del segle VI (López, Fierro, 1990, p. 240; 1993, p. 116) i una olla de procedència palestina del segle VI (López et al., 2009, p. 138, nota 9), la mateixa cronologia de les sepultures més recents de la seva necròpoli (López et al., 2008, p. 95), i Ramon Járrega indica la possible presència d'un fragment de *Late Roman Amphora 1* oriental (Járrega, 2013, p. 150), datada entre el segle V i final del VI o inicis del VII. Al castell de Cubelles hi hauria hagut també una llarga continuïtat d'ocupació, testimoniada per importacions de ceràmiques procedents del Mediterrani oriental del segle VI-primer quart del segle VII (una gerra palestina: López et al., 1998a, p. 144, lám. VII.6) i per la troballa en reblliments de dues sitges de fragments de ceràmiques a torn de pasta grisa, dura i ben decantada amb un repertori format majoritàriament per olles de mitjanes i grans dimensions, a les que s'ha atribuït cronologies diferents: segles VII-VIII a partir dels paral·lels similars al veí establiment de la Solana (López et al., 1998a, p. 144; 2008, p. 98; Gibert, 2006, p. 78). En aquestes fases més tardanes, més que una continuïtat funcional d'aquestes vil·les, podria haver-hi hagut un aprofitament de les seves estructures constructives i ocupacions puntuals per part dels habitants d'establiments tardoantics de l'entorn, com el de la Solana (Cubelles).

Entre les darreries del segle IV i el segle V es documenta l'ocupació d'algunes cavitats naturals al Fondal de Vandellós (Mediona) així com a la cova del Molinot (Pontons) i la cova del Gegant a Sitges (Gibert, 2023, pp. 82-88; Daura et al., 2024, en premsa). Si bé sovint aquestes ocupacions han estat relacionades amb pràctiques ramaderes, les característiques dels materials arqueològics documentats (vaixel·la de taula TSA D i DSP, recipients de vidre, objectes metàl·lics...) descarten l'ús d'aquestes cavitats com a lloc d'estada de pastors o relacionats amb pràctiques d'explotació forestal, sinó que sembla més aviat degut a la necessitat de disposar de llocs de refugi temporal en temps d'inestabilitat social o política, sense que es pugui descartar una funció relacionada amb l'eremitisme.

Els únics dos indrets amb restes baiximperials coneguts situats dalt elevacions muntanyoses són els del Castellot (Castellví de la Marca)⁶ —en un cim escarpat— i la Muntanyeta (Sant Pere de Riudebitlles) —sobre un petit monticle de vessants suaus (Cebrià, Ribé i Senabre, 1991, pp. 101-102)—, que podrien haver tingut funcions estratègiques de control de camins i vigilància, probablement en un marc local més que no pas formant part d'un enquadrament administratiu estatal.

Els estudis palinològics documenten a la costa central catalana entre els segles V i VII desforestacions, l'extensió de comunitats arbustives i herbàcies i la formació de prats humits, causades en bona part per accions antròpiques que estarien relacionades amb un increment de les activitats ramaderes (Riera, 2003; Burjachs i Schulte, 2003). En aquest sentit, algunes troballes de monedes baix-imperials, desgastades i que haurien circulat com a mínim en el segle V, poden respondre a l'aprofitament com pletes ramaderes dels recintes emmurallats d'antics *oppida* ibèrics. Al poblat d'Olèrdola es van recuperar un *nummus* del 335-341, un AE3 de Constanç Gal o Julià II cèsar de 351-361 i un AE2 de Magne Màxim de 383-387 (Campo, 2008, pp. 407-410), i al del Pujol d'en Figueres (Subirats) sis monedes antigues, entre les quals tres baiximperials, de Crisp, Constantí I i Honori (Járrega, 1992, pp. 93-94). A la serra de Riés (Olesa de Bonesvalls) Josep Matas Massana va recuperar un conjunt

6 Veure l'estudi sobre aquest jaciment en aquest mateix volum.

de setze monedes de cronologies diverses⁷ —lliurades al VINSEUM de Vilafranca del Penedès—, entre les quals set de romanes: un as de Tiberi, un antoninià de Gal·liè, dos antoninians de Claudi II, un AE3 de dinastia constantina i un AE2 i un AE4 de Constanci, en un petit replà a tocar d'una carrerada, on podria haver-hi hagut una cabana de pastors. Al gran tancat ramader d'origen protohisòtric de la Serra de la Font del Coscó (Avinyonet del Penedès) es va recuperar una moneda de Constans o Valens (Cebrià et al., 2003). No es practicaria una transhumància ramadera de llarga distància, sinó una transterminància amb moviments de curt radi per aprofitar les pastures de proximitat.

NOUS TIPUS D'ASSENTAMENTS DURANT L'ANTIGUITAT TARDANA (SEGLES V-VII)

Com també en altres àrees catalanes, a partir de final del segle v i paral·lelament a la decadència de les vil·les, van sorgir al Penedès uns altres tipus d'assentaments de caràcter molt més rústic que semblen respondre a un tipus d'economia mixta, agrícola, ramadera i recol·lectora en unitats d'explotació autosuficients que utilitzarien la força de treball de grups humans reduïts (Revilla, 2016). Aquests nous assentaments camperols o nuclis poblacionals, originats de forma desigual a la segona meitat del segle v, es van anar desenvolupant i consolidant al llarg dels segles VI-VIII (Gibert, 2018; Roig, 2019a; 2019b; Casas et al., 2021). L'estatut i nivell social dels habitants d'aquests nous models d'hàbitats és incert, ja que podrien ser explotats per petits propietaris autònoms o per arrendataris dins grans *fundi* dels propietaris de les vil·les que continuaven ocupades o dels que vivien ja permanentment a les ciutats. Algunes sepultures anòmales fan pensar en la presència d'alguns serfs o esclaus (Roig, 2019).

Aquests nous assentaments s'ubiquen sovint sobre les restes parcialment abandonades de vil·les, aprofitant alguns dels seus murs, o properes a elles. També es donen casos d'ocupació de llocs aturonats habitats amb anterioritat com ara antics poblats ibèrics (Canal et al., 2007). Tant els jaciments que tenen precedents a les vil·les baix imperials com els assentaments de nova fundació ubicats en el pla es caracteritzen per la presència d'estructures fetes amb materials peribles o restes de murs de pedra lligada amb fang —sense indicis de cobertes amb *tegulae* i *imbrices*—, retalls excavats al terreny natural amb una adequació mínima de l'espai tipus cabana i àmbits de magatzem subterranis, així com àrees de producció com forns de pa, *laci* i dipòsits per al premsatge i per a l'emmagatzematge de cereals. Aquests establiments són de difícil atribució a contextos domèstics o de transformació-producció. Molt probablement es poden vincular a diverses fases de processos productius, magatzems especialitzats, corrals o tallers que disposaven d'estructures de coberta o bé funcionaven a l'aire lliure (a vegades no es documenten indicis d'elements de sustentació vertical).

Aquest nou tipus d'assentament rural presenta una distribució desigual al territori, amb una alta densitat d'assentaments a les comarques del Vallès: Can Vinyalets (Santa Perpètua de Mogoda), La Bastida (Rubi), Torre-Romeu (Sabadell), Can

7 Agraïm la seva classificació a Maria Clua Mercadal (Gabinet Numismàtic de Catalunya).

Gambús-1 (Sabadell), els Mallols (Cerdanyola del Vallès), Ca l'Estrada i Pla del Serrador (Canovelles). També han estat documentats a les comarques gironines (Casas et al., 2021).

Al Penedès l'existència d'alguns d'aquests nous establiments es pot deduir solament a partir de la presència de sepultures, alguna de les quals amb aixovar funerari —Can Simó (Sant Llorenç d'Hortons) i Camp de l'Alzina (Torrelles de Foix)— o datada per radiocarboni —el Vilar (Sant Pere de Ribes). Del Cementiri de Mediona es disposa només de ceràmiques superficials, la cronologia de les quals s'ha situat per paral·lels tipològics al segle VII-mitjan segle VIII (Coll et al., 1995-1996) o en un moment més aviat tardà del segle VII-ple segle VIII (Gibert, 2006, pp. 76-78). Algunes excavacions sí que han permès documentar les restes d'aquests nous assentaments, que es presenten en forma d'aglomeració —La Solana (Cubelles)— o de petits assentaments aïllats documentats a partir de sitges, estructures d'emmagatzematge, abocadors o estructures de combustió, sense presència estructures d'habitació per haver desaparegut possiblement per rebaixos agrícoles: Santa Digna 2 i 3 (Vilafranca del Penedès), Puigserol (Castellví de la Marca),⁸ Camí de Mas Romeu, els Marges Alts i Camí de Santa Maria dels Horts (Vilafranca del Penedès). A la Vinya de Cal Monjo Sud (Vilafranca del Penedès) es va documentar una cabana semisoterrada i una sitja propera.

A la Solana (Cubelles) la diversitat de restes i d'activitats econòmiques documentades (agricultura, ramaderia, metal·lúrgia), així com la superfície ocupada i la presència d'alguns enterraments fan pensar que era un petit grup d'unitats familiars que va existir des de les darreries del segle V fins ben entrat el segle VII, sense que es pugui concretar el seu moment final. Hi ha testimonis de productes arribats a través dels circuits d'intercanvi mediterranis, tal com evidencien els productes importats: oli del sud de la península Ibèrica i nord-africà i vi oriental, a més de vaixelles de taula ceràmiques fabricades al nord d'Àfrica i orient (Barrasetas, 2007). Aquesta aldea de caràcter rústic presentava una distribució espacial complexa (Gonzalo, 2010-2011, pp. 55-75) i estaria formada per unes cinc o set construccions o recintes malauradament molt arrasades, sense aparents subdivisions internes i no totes elles contemporànies, de les que es conservaven grans retalls i basaments de pedra seca enlluïda amb fang, per a murs que serien de tàpia, amb cobertes sense ni *tegulae* ni *imbrices*. Existia una instal·lació de premsatge i dos dipòsits aïllats per a la producció vinícola, així com un forn per a la cocció d'aliments i una norantena de sitges distribuïdes per tot el jaciment. S'ha documentat l'execució de treballs metal·lúrgics, des de la reducció del mineral fins al producte acabat, així com dotze sepultures. Les restes microscòpiques conservades en superfícies de molins pertanyien a blat/ordi i faves. Les quasi dues mil restes faunístiques recuperades a la Solana denoten que la dieta d'origen animal es fonamentava en recursos procedents d'espècies domèstiques, amb els ovcaprins més ben representats, seguits dels suïds, i amb presència també d'èquids i gossos. El gran nombre i varietat de restes de cérvol ha fet pensar que podria haver-hi hagut alguna instal·lació on es mantindrien aquests animals en vida per a activitats cinegètiques o directament per a la producció de carn. Pel que fa als recursos marins, està documentada la recollecció o pesca de mol·luscs i d'alguns crustacis, mentre que de peixos només es va identificar la presència de la llisa i el verat. També es van recuperar restes d'aus amb traces d'especejament i dos fragments

8 Aquest jaciment ha estat excavat l'any 2021 pel Dr. Jordi Gibert i l'esmentem gràcies a les informacions que ens ha transmès sobre les diverses sitges i grans retalls excavats —un de complex i un altre conservat molt parcialment—, que semblen amortitzar-se cap al segle VI (Gibert, 2023, p. 94).

ossis d'una balena de Cuvier. L'estratègia alimentària de la Solana concorda amb la que s'ha documentat en altres assentaments catalans de l'antiguitat tardana, orientats a un consum propi destinat a la subsistència dels grups familiars que els habitaven i aprofitant al màxim les possibilitats que els oferia el seu medi local, amb un creixement dels caprins i un descens del porc i dels bovins que suggereixen un model ramader més extensiu (Nieto-Espinet et al. 2020).

S'ha indicat que la proximitat —uns 1,3 km— i la parcial coincidència cronològica fan possible que la Solana fos inicialment una dependència de la vil·la del Castell de Cubelles i que, en abandonar-se aquesta, passés a ser l'únic nucli habitat (Revilla, 2016, p. 214). Tanmateix, és més probable que aquesta funció la realitzés —si més no durant l'època altimperial— el petit l'establiment de Mas d'en Pedro, situat a uns 800 metres al sud de la Solana, on es documentaren l'any 2017 parts d'algunes estances i dos encaixos per a *dolia*,⁹ i on abans s'havien recuperat fragments d'*opus signinum* i una àmfora vinària amb *titulus pictus* (Miret, 2007). Amb aquest mateix jaciment podrien estar relacionats els materials ceràmics romanorepublicans i altimperials inclosos en els farciments de cronologia tardana d'algunes sitges de la Solana. Cal destacar que en el contrapès del *torcularium* de la Solana es va aprofitar un fragment de base de columna molt probablement procedent de la vil·la del Castell de Cubelles, ja que és l'única propera de caràcter monumental, la qual cosa indicaria que es trobava, si més no en part, abandonada o transformada.

Durant el control de les obres de construcció de l'Eix Diagonal, realitzades l'any 2010,¹⁰ es localitzaren una sèrie de jaciments que aportaren diverses restes corresponents a l'antiguitat tardana: Camí de Mas Romeu, Camí de Santa Maria dels Horts, Els Marges Alts i Vinya de Cal Monjo Sud (situats tots dins el terme municipal de Vilafranca del Penedès). Tots ells se situen en les planeres cultivables, emmarcades per rieres i torrents. Aquest model d'assentament és el mateix des de la prehistòria, atès que en la majoria dels casos es recuperaren també restes d'aquesta cronologia.

En el jaciment Camí de Mas Romeu es documentà un retall/abocador amb un farciment heterogeni datat en el segle v, on aparegueren diversos fragments d'un morter en TSA D, forma Hayes 91b, i àmfora africana. El conreu agrícola continu de l'indret no va permetre localitzar les estructures d'habitació coetànies.

En el jaciment Els Marges Alts es localitzaren cinc cubetes/abocadors, una sitja, una estructura de combustió i tres retalls irregulars de funció indeterminada que han de correspondre a un assentament arrasat. En els farciments de les diverses estructures d'emmagatzematge i productives es localitzaren fragments ceràmics amb pastes grises, tant depurades com grolleres, realitzades a torn lent (Macias, 1999). L'absència de materials d'importació (tan sols es documenten dos fragments d'àmfora africana) permet situar la seva amortització entre els segles VII-VIII, moment a partir del qual desapareixen gradualment aquests grups ceràmics en el registre arqueològic. La producció de ceràmica comuna més representada al jaciment de Els Marges Alts són les ceràmiques de coccio reduïda de producció local (82,1 %). Es caracteritza per produir-se a mà o torn lent, amb una pasta de color negre o gris, tacte aspre i fractura rugosa. L'argila és poc depurada, amb partícules de color blanc, de gra mitjà a molt gruixut. Les superfícies es troben fonamentalment

9 Agraïm a Daniel López (Arqueovitis), director del treball, haver-nos facilitat aquesta informació.

10 Esqué et al., 2015.

allisades. Hi predominen els fragments informes (quatre-cents quaranta-nou), als quals cal afegir vint-i-una bases que tampoc s'han pogut atribuir a cap forma i sis nanses. Les formes representades dins aquest grup són: olla (65 exemplars), gerra (4), tapadora (3) i cassola (1). La forma olla presenta diàmetres entre 15 i 25 cm, perfils en S, cos globular, base generalment plana, amb les vores exvasades de llavis de secció sobretot triangular i arrodonits. Com a conclusió general respecte al material ceràmic d'aquest jaciment, cal remarcar la pràctica absència de materials d'importació (TSA D i àmfors), fet que coincideix amb el model explicatiu referent als jaciments de l'antiguitat tardana de caràcter rural, on la ceràmica d'importació és escassa. Sembla que aquests assentaments que funcionaven durant el segle VI adquiriren puntualment produccions d'importació, com es pot veure al jaciment de La Solana. Més endavant, durant els segles VII i VIII, les importacions van desapareixent del registre (Járrega, 2013a). Aquest seria el cas de Els Marges Alts amb una sèrie d'estructures amortitzades entre el segle VII-principis del segle VIII.

En l'assentament localitzat a l'anomenat Camí de Santa Maria dels Horts es documentaren una sèrie d'estructures corresponents a dos moments cronològics, sense la presència d'estructures d'hàbitat, l'existència de les quals hauran d'establir futures intervencions arqueològiques. Dins del període baix imperial (segles IV-V) s'exhumaren les restes d'un *lacus*, sis retalls per a possibles *dolia*, dos retalls indefinits i quatre forns disposats entorn d'una zona de treball. El *lacus* baiximperial E33, conjuntament amb els retalls de *dolia*, testimonien una possible activitat productiva relacionada amb el vi, que s'amortitzaria en els segles IV-V. A uns 200 m de distància es localitza un canal de 20 m de llarg i 3 m d'ample (E13), amb un seguit de quatre forns disposats al seu entorn immediat; el material arqueològic recuperat durant l'excavació —un parell de fragments informes de DSP grisa i un fragment d'àmfora africana— només ha permès datar l'amortització d'un dels forns a mitjan segle V i sembla que el conjunt d'estructures es pot situar en la fase baix imperial del jaciment.

En el mateix jaciment s'excavà un espai de treball amb quatre estructures de combustió, una sitja i quatre retalls indefinits, corresponents a l'antiguitat tardana (segles V-VII). L'estructura E31, situada a 200 m de l'E13, té una planta irregular allargada amb quatre forns: presenta una zona central que es pot interpretar funcionalment com a zona de treball on tres dels forns connecten directament i el quart forn se situa adjacent a la zona de treball, però no se li ha localitzat un accés directe des de l'E31 (fig. 3 a-b). En cap cas s'han documentat restes de materials

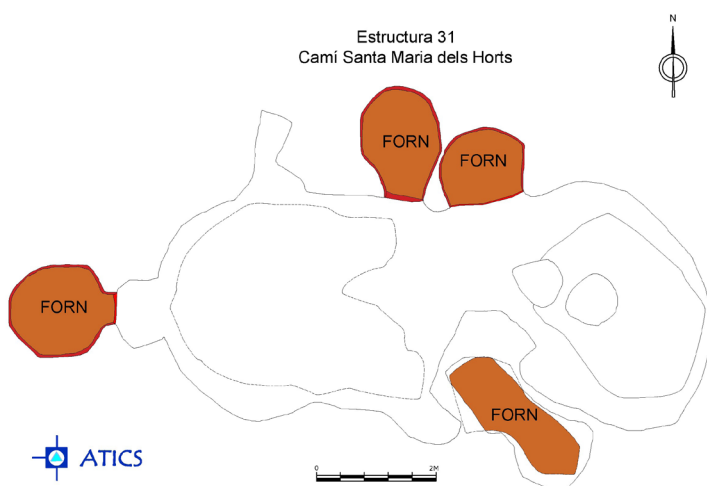


Figura 3 a-b. Planta i forns del fons de cabana tardoromana E31 del Camí de Santa Maria dels Horts (Vilafranca del Penedès) (autor, ATICS, SL).

ceràmics de rebuig, per la qual cosa podria tractar-se de forns de pa. Els forns i l'àrea de treball s'amortitzen com abocador i entre el material recuperat cal destacar fragments informes d'àmfora oriental, una vora de morter a torn acurada oxidada tipus 14 (Macias, 1999) i una vora de cassola a torn lent grollera mixta tipus 8 (Macias, 1999). L'adscripció cronològica de tota l'estructura ha de correspondre a l'antiguitat tardana (segles V-VII).

A les dues àrees amb forns corresponents a les dues fases del jaciment del Camí de Santa Maria dels Horts els estrats d'amortització no mostren presència de materials de rebuig típics dels tallers terrissers, per la qual cosa es pot pensar que, com a mínim l'estructura E31, ha de considerar-se com una zona productiva amb forns de pa. D'aquestes estructures destinades a la producció de pa, isolades o integrades en conjunts, se'n coneixen a la Solana (Cubelles) i a altres jaciments: Can Solà del Recó a Matadepera (Barrasetas, Garcia, 2000), Vilans de Reig a les Garrigues (Nieto i Escala, 2004), la Bastida a Rubí (Bacaria et al., 2000), Can Roqueta / Torre-Romeu a Sabadell (Terrats, 2005; 2009), Can Gambús-1 a Sabadell (Roig i Coll, 2007) i els Mallols a Cerdanyola del Vallès (Francès et al., 2007). A la Plaça Major de Castellar del Vallès (Roig i Coll, 2010) es va documentar una estructura similar, on es va poder determinar la zona central com a àmbit i espai de treball, envoltat per tres forns, que igual que al Camí de Santa Maria dels Horts i, posteriorment fou abandonat i utilitzat com abocador.

L'excavació arqueològica de les restes del jaciment de la Vinya de Cal Monjo Sud va permetre identificar una cabana semisoterrada i una sitja propera (fig. 4 a-b). La cabana és de planta irregular amb tendència ovalada, mesura 9,30 m de llarg i 4 m d'ample, amb una superfície d'uns 67 m², secció irregular amb parets lleugerament divergents i amb un desenvolupament vertical màxim conservat d'1,50 m. La base és lleugerament còncava. Presenta una rampa d'accés pel costat sud, amb dos graons a l'interior de la cabana excavats en el terreny natural. Es van poder diferenciar els espais de treball, àrees de pas o zones d'hàbitat E6 i E67; els forats de pal UE 3161, UE 3243, UE 3159 i UE 3160, els murs E69 i E70, una estructura de combustió dins l'àmbit E66 —possible llar— i l'estructura d'emmagatzematge E68. Les relacions físiques revelen l'existència de dues fases d'ocupació que comportaren petites reformes constructives, tot afectant les subdivisions internes de l'espai.

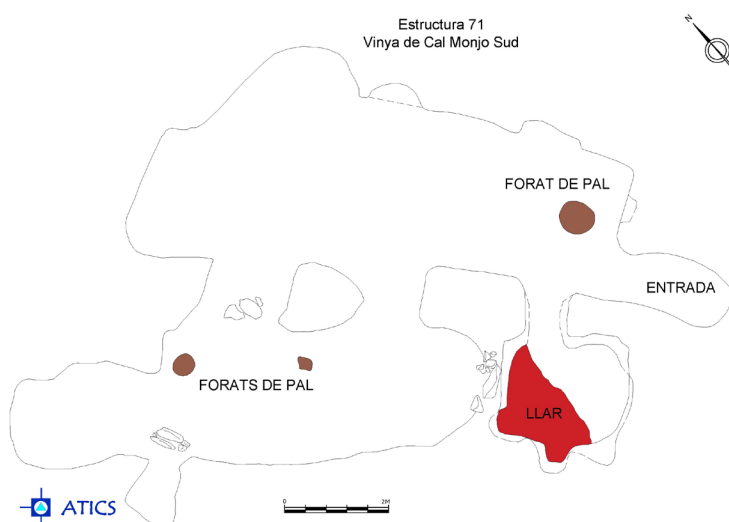


Figura 4 a-b. Planta i vista general de l'estructura E71 de Cal Monjo Sud (Vilafranca del Penedès) (autor, ATICS, SL).



Tenint en compte els materials procedents dels estrats d'amortització, la cabana de la Vinya de Cal Monjo Sud seria una construcció lleugera bastida en gran part amb materials peribles (fusta, fang...), complementada amb murs o sòcols. A causa de l'escassetat dels materials recuperats en l'estrat d'amortització, no es pot afirmar si complementaven construccions més sòlides o més complexes. Tampoc ha estat possible concretar si es tracta d'una construcció subsidiària d'algun procés productiu. Cal destacar el fet que no s'han evidenciat elements relacionats directament amb la combustió, a excepció d'alguns fragments de ceràmica tèrmicament alterats localitzats a l'E66 que podrien haver tingut una funció refractària. El material ceràmic, escàs, està constituït per recipients de cuina i emmagatzematge, dominats per la forma olla, eventualment tapadores, gerres amb nansa i bec, tenalles, i contenidors tipus *dolium*, amb escassa presència de materials d'importació (vaixel·la fina i àmfora). Es va concretar una cronologia dels segles V-VII a partir de l'escàs material recuperat a l'àmbit E6: dues vores d'olla (Macias, 1999), la producció de les quals es pot situar entre els anys 425 i 475 dC (aquest tipus de material es manté de forma residual en contextos més tardans del segle VI-VII). La resta de materials ceràmics es caracteritzen per unes coccions reductores irregulars i neutres que atorguen a la peça unes tonalitats que oscil·len del negre al marró, amb tonalitats terroses i ataronjades segons la part de la peça i el tipus de recipient. Presenten una elaboració a torn lent i a mà, oferint unes peces d'aspecte groller i poc acurat, de parets gruixudes i formes irregulars i deformades. Les olles poden ser globulars, esfèriques, allargades, globulars amb coll o acusadament panxudes, mostra d'un marcat localisme d'aquestes produccions. La sitja E63, de planta circular, 1,12 m de diàmetre, secció globular i fons còncav, presenta una profunditat d'1,94 m, i malgrat que els seus dos estrats d'amortització aporten materials escassos, la presència de ceràmiques reduïdes elaborades a torn lent permet situar l'amortització de l'estructura en els segles VI-VII.

Caldrà que futures intervencions arqueològiques facin possible millorar el coneixement sobre l'amortització definitiva de les *villae*, la seva potencial substitució per centres productius de menor entitat i l'aparició dels nous tipus d'assentaments.

NECRÒPOLIS TARDANES (SEGLES IV-VII)

Els estudis de les restes òssies sepulcral són necessaris per aproximar-nos al coneixement de l'estructura d'edats, les malalties i activitats físiques de les poblacions. En els darrers anys s'han dut a terme estudis de les restes antropològiques concretes d'alguns jaciments penedesencs, però no hi ha un estudi de conjunt.

Són nombroses al Penedès les notícies de troballes de sepultures en caixes de *tegulae* —com per exemple als Cirerers (Vilafranca del Penedès)—, però cal tenir present que aquest tipus de sepultura no té necessàriament una cronologia tardana, ja que és el més emprat al segle II a l'*Ager Tarraconensis* (Ciurana, 2013). L'existència de sepultures baiximperial es pot deduir de la troballa d'inscripcions funeràries com les de Cal Pau Subirà i Can Xic Ferrer (Sant Pere Molanta, Olèrdola) i Sant Esteve de Castellet (Gorostidi, 2010, núm. 43, 45, 58).

Es coneixen diverses necròpolis tardanes —el Vinyet (Sitges), Allò en Ros (Sant Pere de Ribes), Darró (Vilanova i la Geltrú), la Solana (Cubelles)—associades a

establiments, així com altres —com les de Can Simó de Baix (Sant Llorenç d'Hortons), plaça de Monistrol d'Anoia (Sant Sadurní d'Anoia), Camp de l'Alzina (Torrelles de Foix), Santa Maria (Santa Oliva) i la Torreta (Bonastre)— de les quals no es coneixen els assentaments als quals haurien d'estar associades.

Tant les necròpolis del Camp de l'Alzina (Torrelles de Foix) com de Can Simó de Baix (Sant Llorenç d'Hortons) es caracteritzen per l'ús de tombes de fossa de lloses i per la presència en algun cas de dipòsits funeraris. En una tomba infantil del Camp de l'Alzina es va trobar una sivella de cinturó de bronze d'un tipus sense paral·lels en jaciments hispànics, que tal vegada es podria enquadrar a grans trets entre la darrerïa del segle VI i l'inici del VIII (Vallès i Bosch, 1994; Roig, 1999). A Can Simó de Baix es va trobar una ampolleta de vidre que es pot interpretar com un recipient d'ofrena del segle VII (Molina et al., 1994; Coll, 2021). De la necròpoli de la Torreta (Bonastre) es coneixen tres sepultures en caixa de lloses, sense aixovar, relacionades amb un establiment que va perdurar en època baiximperial i possiblement fins al segle VI, per la troballa superficial d'una vora d'àmfora Keay LXII (Virella, 1989; Herrera, Babitsch, 1989). Les sepultures excavades a la plaça de Monistrol d'Anoia no tenen una cronologia precisa, ja que si bé els seus excavadors les van datar en època baiximperial, s'ha apuntat que per la seva tipologia podrien ser com a mínim dels segles V-VI (Folch, Gibert, 2011, p. 369).

A Darró (Vilanova i la Geltrú) es van poder documentar diverses sepultures romanes en fossa i caixes de *tegulae* disposades al sud de les restes de la vil·la romana (Bellmunt, 1983-1985; Risch, Carbonell, 1983-1985), per a les quals s'ha proposat una datació dels segles IV-VI (López et al., 2002, pp. 191-192; 2008, p. 95). Dues tombes en fossa es van localitzar allunyades, sobre àmbits abandonats de la *pars rustica* del segle III i retallant estrats que contenien materials ceràmics i numismàtics de finals del segle IV o principis del V, però també una peça que podria arribar a la segona meitat del segle VI (López, Fierro, 1990, p. 240).

De la vil·la del Vinyet (Sitges) es coneix un sarcòfag amb decoració amb acanalats verticals del taller de *Tarraco*, datable al segle III-principi del IV, així com quatre altres sepultures de tipologia diversa, una d'elles infantil dins una àmfora del tipus Keay XXVII amb una cronologia de finals del segle IV-segle V (Garcia, Revilla, 1998; Revilla, Garcia, 2007; Revilla, 2015: pp. 205-208, 215).

És imprescindible disposar de datacions per radiocarboni a fi d'establir una cronologia de les sepultures més fiable que la que es pot desprendre de les seves característiques tipològiques, clarament imprecises. A la vegada, cal ser caut a l'hora de presentar les datacions radiocarbòniques com dates absolutes en el període de l'antiguitat tardana, atès que la corba de calibratge presenta oscil·lacions en època tardoantiga i altmedieval (Folch, Gibert, 2016).

Presentem a continuació un seguit de datacions -la major part d'elles inèdites- de sepultures que han d'ajudar a contextualitzar els jaciments on apareixen (taula 2).¹¹

Durant la intervenció d'urgència realitzada el 2017 per la Generalitat de Catalunya a la platja de les coves de Santa Margarida (Sitges) es localitzaren tres individus. Es van realitzar dues datacions de C14: per una banda, de l'individu 2, datat entre els

¹¹ La datació de la platja de les Coves (Sitges) va ser realitzada per Beta Analytic i ens ha estat facilitada amablement per Joan Garcia Targa, director de l'excavació, així com les dades sobre el jaciment. La resta de datacions van ser efectuades pel Laboratori de Datació per Radiocarboni de la Universitat de Barcelona, sota la direcció de Joan S. Mestres, i encarregades pel Servei d'Arqueologia i Paleontologia de la Generalitat de Catalunya, a qui agraïm que ens n'hagi autoritzat la difusió.

segles I i principis del segle III, i, d'altra banda, de l'individu 3, una jove d'uns quinze anys sebollida en caixa de *tegulae*, que va ser datat en els segles III-IV. Aquestes sepultures podrien estar relacionades amb un establiment situat a la propera ermita de Santa Margarida, on s'ha localitzat material en superfície datat entre els segles I aC i el III dC. Aquest assentament costaner podria haver tingut una certa pervivència durant el baix imperi vista la datació de l'individu 3.

Taula 2. Datacions radiocarbòniques de sepultures.

Jaciment	Municipi	Data radiocarbònica	Calibratge a 2 σ [Interval] Àrea relativa
Platja de les Coves-Santa Margarida (individu 3)	Sitges	1750 \pm 30 BP	cal dC 222-385 (94,5 %)
Allò en Ros (esquelet masculí)	Sant Pere de Ribes	1697 \pm 33 BP	cal dC 252-305 (24,51 %) cal dC 311-413 (75,49 %)
Allò en Ros (esquelet femení)	Sant Pere de Ribes	1645 \pm 30 BP	cal dC 336-433 (82,5 %) cal dC 457-468 (1,2 %) cal dC 488-533 (11,7 %)
Mas d'en Pedro (UF13)	Cubelles	1687 \pm 39 BP	cal dC 251-422 (100 %)
La Solana (esquelet 1033)	Cubelles	1575 \pm 30 BP	cal dC 417-549 (95,4 %)
La Solana (esquelet 1202)	Cubelles	1305 \pm 30 BP	cal dC 659-726 (66,8 %) cal dC 738-768 (28,6 %)
La Solana (esquelet 1330)	Cubelles	1565 \pm 30 BP	cal dC 420-555 (95,4 %)
El Vilar (esquelet femení sencer)	Sant Pere de Ribes	1465 \pm 30 BP	cal dC 549-646 (95,3 %)
Sant Pere Molanta (esquelet del sarcòfag-mil·liari)	Olèrdola	1310 \pm 30 BP	cal dC 655-730 (67,3 %) cal dC 735-772 (28,1 %)

La intervenció arqueològica a Allò en Ros (Sant Pere de Ribes) fou realitzada per A. Ferrer i J. Carbonell, i consistí en l'excavació d'un gran retall en el rebliment de la qual es recuperaren fragments ceràmics de TSA D, DSP i de dues àmfores tardanes, així com dues sepultures. En un nivell superior es localitzà el cos d'un noi d'una vintena d'anys sebollit en caixa de *tegulae* que duia un ganivet de ferro a la cintura. A una cota inferior es va documentar el cos d'una dona d'uns vint anys que mostrava símptomes d'haver fet considerables treballs físics, a més de mostrar una possible fractura en el crani que li podria haver causat la mort (Ferrer et al., 1983-1985). Les datacions d'ambdós individus es poden situar preferentment entre el segle IV i el primer terç del segle V. Superficialment es van recollir materials ceràmics d'època altimperial i baiximperial (Járrega, 1992, pp. 57-62). Cal ressaltar la posició anòmala en la qual s'enterrà l'individu femení, dipositat sense cap cura i arraconat a un lateral del fons del retall. El contrast en el tractament funerari entre aquests dos individus i la seva proximitat cronològica fa pensar que la dona podria haver tingut un estatut social de tipus servil, com podria ser també el cas d'alguns dels individus inhumats de la Solana (Cubelles).

La intervenció arqueològica realitzada l'any 2018 per Daniel López (Arqueovitis) al jaciment de Mas d'en Pedro a Cubelles constatà l'existència d'un jaciment agropecuari amb unes estructures i nivells arqueològics datades en l'alt imperi romà. Adossat a un dels murs de l'establiment s'excavà una tomba de lloses, amb un esquelet femení adult i restes d'un infant. De l'individu femení es realitzà una datació radiocarbònica que ha ofert una cronologia entre mitjans segle III i el primer quart del segle V. Tot i que la majoria de les restes arqueològiques presenten una datació situada durant l'alt imperi, la datació de la tomba pressuposa un possible

manteniment de l'establiment durant el baix imperi. A uns 800 m d'aquest jaciment se situa el de La Solana, que ha aportat una fase baix imperial i de l'antiguitat tardana. Caldrien noves excavacions per determinar millor les relacions entre els jaciments de Mas d'en Pedro, la Solana i el Castell de Cubelles.

Durant l'excavació arqueològica del jaciment de la Solana a Cubelles (Barrasetas, 2007) s'excavaren dotze sepultures disperses: sis enterraments dins sitges; un en una fossa poc més gran que una sitja, dos en tombes de lloses, dos en caixa de *tegulae*, i l'enterrament d'un nadó dins una àmfora. De totes elles, només s'ha de realitzar la datació radiocarbònica de tres esquelets. L'individu 1033 —una dona inhumada de forma acurada en una tomba de lloses— i l'individu 1330 —un home adult sobre un sòcol format per *tegulae* planes— es daten entre el segle V i mitjan segle VI. En canvi, l'individu 1202 —una dona dipositada dins la sitja 1107 amb les cames flexionades i braços separats del cos— es data entre mitjans del segle VII i principi del segle VIII. Les excavacions parcials realitzades l'any 1961 per Joan Bellmunt en uns terrenys situats a uns 200 m al sud/sud-est de la zona excavada de la Solana l'any 1996 van localitzar vint-i-tres tombes de tipologia diversa (tretze de fossa, una de banyera, quatre de lloses laterals, una de fossa amb coberta de lloses i un pseudosarcòfag de lloses, distribuïdes de forma irregular, tal vegada pel fet que l'excavació va ser parcial i efectuada mitjançant rases (Bellmunt, 1982; Miret, 2007); els enterraments en fosses, per la seva tipologia, podrien correspondre a un moment final d'ús de la necròpolis (Gibert, 2006, p. 70).

La petita necròpolis del Vilar (Sant Pere de Ribes) és coneguda des de principis del segle XX. En una excavació duta a terme l'any 1978 (Costa et al., 1980) s'excavà una fossa simple de capçalera arrodonida i tres lloses a la coberta que contenia al seu interior l'esquelet d'un individu femení i diverses restes d'altres individus dipositats a sobre a manera d'ossera (Martí, 1986; Campillo, 1985). La datació radiocarbònica realitzada sobre l'individu femení la situa entre mitjans del segle VI i mitjans del segle VII.

Testimoni arqueològic d'una possible necròpoli dels segles VII-VIII és la sepultura en sarcòfag que reaprofitava un miliari romà localitzada a l'entorn immediat de l'església d'origen romànic de Sant Pere Molanta (Segura et al., 2015) (fig. 5). Contenia un individu masculí de 43-45 anys relativament alt (1,68 m) amb fortes insercions musculars que indiquen que executà una activitat muscular important en la seva activitat laboral quotidiana.

La disposició d'individus a l'interior de sitges, sovint en posicions forçades i sense indicis de ritual funerari documentat a Allò en Ros (Sant Pere de Ribes) i la Solana (Cubelles) semblen indicar l'existència de persones amb un estatut social de tipus servil. Casos similars han estat documentats en una trentena de jaciments, sobretot al Vallès —a Can Gambús-1 (Sabadell), Santa Maria l'Antiga (Santa Perpètua de Mogoda), Camps de Can Colomer (Terrassa) i els Mallols (Cerdanyola del Vallès) i Can Cabassa (Sant Cugat del Vallès), entre altres jaciments (Roig, 2019; Gibert, 2018, pp. 96-100; 2023; Roig, 2019, pp. 451-461)—



Figura 5. Sepultura dins un sarcòfag a Sant Pere Molanta (Olièrdola) que reaprofitava un miliari romà (fotografia de Sergi Segura).

, i més puntualment al Maresme i a les ciutats de Barcelona i Guissona (Ripoll i Molist, 2014, pp. 25-27). En una de les sitges (E-10) baix-imperials de Montargull (Avinyonet del Penedès) es va localitzar al fons d'una sitja una inhumació simultània d'un adult i un infant, però disposats acuradament un al costat de l'altre, amb indicis d'haver mort per brucel·losi (febres de malta) (Amorós, 2016).

IMPLANTACIÓ DEL CRISTIANISME

Hi ha diversos testimonis epigràfics (Gorostidi 2010: 103-104, 152 i 110-111) i funeraris que es poden posar en relació amb la implantació del cristianisme al territori penedesenc. Un d'ells podria ser la làpida funerària datada al segle IV recuperada a Can Xic Ferret (Sant Pere Molanta, Olèrdola), ja que utilitza el formulari *hic requiescit in pace* propi de les inscripcions tardanes de *Tarraco*. En una *tegula* pertanyent a una sepultura de la necròpolis de Mas Fumet-La Socarrada —de localització imprecisa, a la partió dels termes de Vilobí del Penedès i Sant Martí Sarroca— es va inscriure un crismó *ante cocturam*, amb una datació imprecisa en els segles IV-VII. La inscripció funerària trobada a les Masuques, amb formulari i elements decoratius cristians, pot correspondre —igual que la inhumació dins sarcòfag que reaprofitava un mil·liari de Julià l'Apòstata (360-363)— a una necròpoli que es trobaria entorn l'església romànica de Sant Esteve (Castellet i la Gornal), que podria ser la successora d'un temple paleocristià. El sarcòfag dels segles VII-VIII abans esmentat que es localitzà junt a l'església de Sant Pere Molanta (Olèrdola) i que reutilitzava també un mil·liari podria també estar associada a una església anterior a l'actual d'origen romànic, al marge que el topònim del lloc *Palatio* —esmentat per primera vegada l'any 966— es pugui posar en relació amb una primerenca xarxa d'establiments que el nou estat musulmà organitzaria fruit de la dinàmica de la conquesta i de la verificació del cinquè estatal i que respondria a unes necessitats bàsiques de control del territori i gestió dels recursos fiscals (Folch, Gibert, 2011, pp. 369-372).

A mig centenar de metres al nord-est de l'establiment de Santa Tecla-La Gravosa a Santa Margarida i el Monjos (Farré, 1999) es conserva un mur d'*opus caementicium* bastit amb la tècnica d'encofrat que presenta a la seva superfície interna una creu llatina gravada al morter. Es desconeix la cronologia d'aquesta construcció i l'origen del seu topònim —mur de Santa Tecla—, del que no hi ha cap cita documental. Es van localitzar tres sepultures d'inhumació en fossa al costat de les restes rústiques de l'establiment (Garcia et al., 1993) i la data radiocarbònica calibrada d'una d'elles es fa fixar entre mitjans segle IX i el primer terç de l'XI (Mestres et al., 2001).

L'església de Sant Valentí (les Cabanyes) es va bastir directament sobre paviments romans i algunes esglésies i ermites construïdes en època medieval moderna es troben en el mateix emplaçament que alguns establiments i necròpolis romanes, com és el cas del Vinyet (Sitges), Sant Pau (Sant Pere de Ribes), Sant Gervasi a Darró (Vilanova i la Geltrú), Sant Esteve (Castellet i la Gornal) i Sant Miquel (Banyeres del Penedès). Alguns investigadors han suggerit la possibilitat que hagués hagut en aquests indrets una basílica (Sales, 2007; 2012) o un oratori paleocristians (Chavarría, 1996, pp. 193-199), però malauradament al Penedès encara no n'hi ha constància arqueològica. Cal tenir present que la coincidència de localització d'una ermita o església amb restes romanes o tardoantigues —siguin d'hàbitat o funeràries— no implica necessàriament que hi hagués existit un lloc de culte paleocristià (Chavarría, 1998, pp. 21-24).

Tal com s'ha esmentat, no es coneix l'establiment amb el qual estaria relacionat la necròpolis de Monistrol d'Anoia (Sant Sadurní d'Anoia), indret esmentat documentalment per primera vegada l'any 917. El topònim Monistrol (*monasteriolum*) —que es troba en diversos indrets del territori català— s'ha posat en relació amb la possible existència de petits nuclis monàstics tardoantics que perdurarien al llarg de l'alta edat mitjana, sense depassar mai la conquesta comtal del territori, moment a partir del qual només es mantindria el topònim (Folch i Gibert, 2011).

BIBLIOGRAFIA

- Amorós, J. (2016). El pou amb rampa de Montargull, un unicum d'època altimperial a Avinyonet del Penedès (Alt Penedès). *Jornades d'Arqueologia del Penedès 2011*. Vilafranca del Penedès. pp. 221-231.
- Bacaria, A., Caballé, G., Griñó, D., Muñoz, J. A., Torres i D., Juan, J. (2000): *Memòria arqueològica de la intervenció realitzada al polígon industrial de La Bastida (Rubí, Va- llès Occidental). Octubre 1999-Març 2000*. Memòria inèdita. Arxiu del Servei d'Arqueologia i Paleontologia de la Generalitat de Catalunya.
- Balil, A. (1987). La villa romana de Pacs (Penedès, Barcelona). *Boletín del Seminario de Estudios de Arte y Arqueología*. Valladolid, pp. 181-189.
- Barrasetas, E. (coord.) (2007). *La Solana. Memòria de l'excavació arqueològica al jaciment (Cubelles, Garraf)*. Excavacions Arqueològiques a Catalunya (18). Generalitat de Catalunya. Barcelona.
- Barrasetas, E. i Garcia, G. (2000). El jaciment arqueològic de Can Solà del Racó. *IV Trobada d'Estudiosos de Sant Llorenç del Munt i l'Obac (20 novembre de 1997)*. Col·lecció Monografies (29). Diputació de Barcelona, pp. 169-173.
- Bellmunt, J. (1982). Excavaciones en la necròpolis de La Solana, Cubelles (El Garraf), *Informació Arqueològica (39)*. Barcelona, pp. 40-44.
- Bellmunt, J. (1983-1985). Dades inèdites del lloc d'Aderró: ubicació de la necròpolis de la villa romana. *Butlletí de la Biblioteca-Museu Víctor Balaguer (6a època)*. Vilanova i la Geltrú, pp. 9-18.
- Berges, M. i Santacana, J. (1969-1970). Cisternas romanas en «El Vilarench», Calafell (Tarragona). *Boletín Arqueológico, 69-70*. Tarragona, pp. 129-133.
- Bermúdez, X. i Varas, Ó. (2016). La granja romana de la teuleria dels Àlbers (La Granada, Alt Penedès). *Jornades d'Arqueologia del Penedès 2011*. Vilafranca del Penedès, pp. 233-242.
- Bosch, J. i Miret, J. (1989). L'excavació de la vil·la romana del Bosquet (Sant Pere de Ribes). *Miscel·lània Penedesenca, 13*, pp. 135-166.
- Burjachs, F. i Schulte, L. (2003). El paisatge vegetal del Penedès entre la prehistòria i el món antic. *Territoris antics a la Mediterrània i a la Cossetània oriental*. Actes del Simposi Internacional d'Arqueologia del Baix Penedès (El Vendrell, 8-10 de novembre de 2001). Departament de Cultura. Generalitat de Catalunya. Barcelona, pp. 249-254.

- Cabrelles, I. (2016). La Creu de Coma-ruga Est (el Vendrell). Un centre productor alt imperial al Penedès marítim. *Jornades d'Arqueologia del Penedès 2011*. Vilafranca del Penedès, pp. 243-254.
- Campillo, D. (1985). Estudio de un sacro humano procedente de «El Vilar» (Sant Pere de Ribes), perteneciente a la época medieval. *Empúries*, 47, pp. 292-295.
- Campo, M. (2008). Troballes monetàries del sector 01. Dins Molist, N., Bosch, J. M., Mestres, J., Ros, A., Senabre, M. R. (2008). *La intervenció al sector 01 del conjunt històric d'Olèrdola. De la prehistòria a l'etapa romana (campanyes 1995-2006)*. Monogràfics d'Olèrdola (2). Museu d'Arqueologia de Catalunya, pp. 599-607.
- Canal, J., Canal, E., Nolla, J. M. i Sagraera, J. (2007). La crisi de les *villae* i la noblesa de la Tarraconensis en el canvi del segle v al vi. Fonts textuals i evidències arqueològiques. *Empúries* (55), pp. 185-198.
- Casas, J., Nolla, J. M. i Prat, M. (2021). Després de les vil·les. Establiments rurals de l'antiguitat tardana i l'alta edat mitjana al nord-est de Catalunya. Anàlisi de conjunt. *Annals de l'Institut d'Estudis gironins (LXII)*. Girona, pp. 32-56.
- Cebrià, A., Ribé, G. i Senabre, M. R. (1991). L'arqueologia a l'Alt Penedès: estat de la qüestió als anys 90. *Miscel·lània Penedesenca 1991*. Institut d'Estudis Penedesencs, pp. 37-135.
- Cebrià, A., Esteve, X., Mestres, J. (2003). *Enclosures a la serra del Garraf des de la Protohistòria a la Baixa Antiguitat. Recintes d'establiment vinculats a camins ramaders. Territoris antics a la Mediterrània i a la Cossetània oriental*. Generalitat de Catalunya. Barcelona, pp. 313-316.
- Chavarría, A. (1996). Transformaciones arquitectónicas de los establecimientos rurales en el nordeste de la *Tarraconensis* durante la Antigüedad tardía, *Butlletí de la Reial Acadèmia Catalana de Belles Arts de Sant Jordi (X)*. Barcelona, pp. 165-202.
- Chavarría, A. (1998). Els establiments rurals del llevant de la Tarraconesa durant l'antiguitat tardana: transformacions arquitectòniques i funcionals. *Annals de l'Institut d'Estudis Gironins (XXXIX)*, pp. 9-30.
- Ciurana, J. (2013). Les àrees funeràries de l'Ager *Tarraconensis* (segles I-III). *Ager Tarraconensis (5)*. Institut d'Estudis Catalans-Institut Català d'Arqueologia Clàssica. Tarragona, pp. 119-140.
- Coll, J. M. (2021). *El vidre de l'antiguitat tardana a Catalunya i Andorra. Contextos i tipologia del vidre a la Tarraconense Oriental entre el baix imperi romà i l'antiguitat tardana (segles IV-VIII)*. Tesi doctoral. Universitat de Barcelona.
- Coll, J. M., Roig, J. i Molina, J. A. (1995-96). El Cementiri (Mediona): un jaciment d'època visigòtica al Penedès. *Olerdulae (XX/XXI)*. Museu de Vilafranca del Penedès, pp. 53-67.
- Costa, B., Gabaldà, J., Miret, J., Miret, M., Miret, X. i Riu, E. (1980). Dues sepultures possiblement alt-medievals al Vilar (Sant Pere de Ribes). *Miscel·lània Penedesenca II (1979)*. Institut d'Estudis Penedesencs, pp. 65-78.
- Daura et al. (2024, en premsa). Ocupaciones efímeras en cueva desde la protohistoria hasta la actualidad: la cova del Gegant (Sitges, Barcelona). *Lucentum (XLIII)*. Alacant.

- Díaz, M. i Roig, J. F. (2016). El jaciment de la Devesa (el Vendrell): un exemple d'explotació agrícola al Baix Penedès (*ager Tarraconensis*). *Revista d'Arqueologia de Ponent*, 26. Universitat de Lleida, pp. 2015-229.
- Domingo, J. A. (2011). *Capiteles tardorromanos y visigodos en la península ibérica (siglos IV-VIII d.C.)*, Documenta (13). Institut Català d'Arqueologia Clàssica. Tarragona.
- Esqué, M., Medina, E. i Segura, S. (2015). *Memòria de les intervencions arqueològiques a l'Eix Diagonal C15 i C37. Tram 1* (Memòria inèdita). Arxiu del Servei d'Arqueologia i Paleontologia. Generalitat de Catalunya.
- Farré, J. (1999). *El Casalot d'Espuny*. Memòria de la intervenció arqueològica d'urgència de 1998. (Memòria inèdita). Arxiu del Servei d'Arqueologia i Paleontologia. Generalitat de Catalunya.
- Farré, J. (2005). Santa Tecla-la Gravosa, els romans vora el Foix (la Ràpita, Santa Margarida i els Monjos; Alt Penedès). *I Trobada d'Estudiosos del Foix*. Diputació de Barcelona, pp. 193-197
- Ferrer, A., Risch, R., Miret, M. i Carbonell, J. (1983-1985). Sitja amb dos enterraments baix-imperials a Allò en Ros (Sant Pere de Ribes–El Garraf). *Butlletí de la Biblioteca-Museu Víctor Balaguer (6a època)*. Vilanova i la Geltrú, pp. 45-66.
- Folch, C. i Gibert, J. (2011). Arqueologia, documentació escrita i toponímia en l'estudi de l'Alta Edat Mitjana: els casos dels topònims *pharus*, *monasteriolum* i *palatium*. *Estrat Crític*, 5(2), pp. 364-377.
- Folch, C., Gibert, J. i Martí, R. (2015). Les explotacions rurals tardoantigues i altmedievals a la Catalunya Vella: una síntesi arqueològica. *Estudis d'Història Agrària*, 27. Barcelona, pp. 91-114.
- Folch, C. i Gibert, J. (2016). L'ús de datacions radiocarbòniques en jaciments altmedievals de Catalunya (segles V-XI dC): estat de la qüestió i noves perspectives de recerca». Dins Barceló, J. A., Bogdanovic, I., Morell, B. (ed.). *Ibercrono: Actas del Congreso de Cronometrías para la Historia de la Península Ibérica*. Barcelona. Universitat de Barcelona, pp. 293-303.
- Francès, J. (coord.) (2007). *Els Mallols. Un jaciment de la plana del Vallès entre el neolític i l'antiguitat tardana*. Excavacions arqueològiques a Catalunya (17). Generalitat de Catalunya.
- García, J., Lezana, S., Miret, M. i Moragas, N. (1990). El Garrofer de la Cisterna: un assentament romà i medieval a Sant Pere de Ribes (El Garraf). *Miscel·lània Penedesenca*, 14, Institut d'Estudis Penedesencs, pp. 49-70.
- García, J., Aguilera, A. i Alacid, E. (1993). Santa Tecla-La Gravosa: estudi arqueològic i antropològic de tres enterraments humans. *Miscel·lània penedesenca 1992*, vol. II, pp. 175-192.
- García, J. i Revilla, V. (1998). Vil·la romana del Vinyet: noves aportacions. *Miscel·lània Penedesenca*, XXIII (1995). Institut d'Estudis Penedesencs, pp. 35-52.
- Gibert, J. (2006). Els inicis de l'edat Mitjana (segles VII-X) al Penedès i el Baix Llobregat: una aproximació arqueològica. *Butlletí de la Societat Catalana d'Estudis Històrics*, XVII, Barcelona, pp. 65-84.

- Gibert, J. (2018). La fi del món antic i els inicis de l'edat Mitjana a la Catalunya Central. Economia, societat i territori entre els segles VI i VIII, *Trama, 4. Treballs d'Arqueologia de la Mediterrània antiga*. Institut Català d'Arqueologia Clàssica. Tarragona, pp. 32-44.
- Gibert, J. (2023). Els inicis crítics del poblament rural altmedieval a Catalunya: el segle v a la llum de l'arqueologia. *Estudis d'Història Agrària, 35*. Barcelona, pp. 69-108.
- Gonzalo, X. (2010-2011). *Dinàmiques d'organització social i territorial in territorio Terrachone. Aproximació històrico-arqueològica al territori de la ciutat de Tarracona/Tarrakūna/Terrachona i els seus marges (s. VII-X DNE)*. Mémoire M2R Études Médiévales. Université de Toulouse II – Le Mirail.
- Gorostidi, D. (2010). Les inscripcions romanes. *Ager Tarraconensis 3. Documenta (16)*. Institut Català d'Arqueologia Clàssica. Tarragona.
- Guitart, J. (2001). *Estudi del paisatge antic a la Cossetània oriental*. Memòria del projecte de recerca Estudi del paisatge arqueològic antic a la Cossetània oriental (Memòria inèdita). Arxiu del Servei d'Arqueologia i Paleontologia. Generalitat de Catalunya.
- Guitart, J., Palet, J. M. i Prevosti, M. (2003). La Cossetània oriental de l'època ibèrica a l'antiguitat tardana: ocupació i estructuració del territori. *Territoris antics a la Mediterrània i a la Cossetània oriental*. Departament de Cultura de la Generalitat de Catalunya. Barcelona, pp. 129-157.
- Herrera, J. A. i Babitsch, I. (1989). Troballes arqueològiques recents a Bonastre. *Gran Penedès, 17*. Institut d'Estudis Penedesencs, p. 5.
- Járrega, R. (1992). Aproximació a l'estudi de l'antiguitat tardana a les comarques del Garraf, Alt Penedès i Baix Penedès. *Olerdulae, XVII*. Museu de Vilafranca del Penedès, pp. 53-112.
- Járrega, R. (2008). La crisi del segle III a l'àrea compresa entre Tàrraco i Saguntum. Aproximació a partir de les dades arqueològiques. *El camp al segle III. De Septimi Sever a la Tetrarquia. Estudis sobre el món rural d'època romana, 3*. Universitat de Girona-GRAPE, pp. 105-139.
- Járrega, R. (2013a). Las últimas importaciones romanas de cerámica en el este de *Hispania Tarraconensis*: una aproximación. *SPAL, 22*, pp. 143-172.
- Járrega, R. (2013b). Crisi i canvis estructurals a la Hispània oriental entre l'alt imperi romà i l'antiguitat tardana. *Butlletí de la Societat Catalana d'Estudis Històrics, XXIV*, pp. 219-266.
- Járrega, R. (2021). Reflexiones sobre el ánfora de la forma Africana 3 – Keay 25 (Dressel 27). Un contenedor del siglo V. *Quad. Preh. Arq. Cast., 39*, pp. 139-164.
- López, A. i Fierro, J. (1990). La época romana en Darró (Vilanova i la Geltrú, Barcelona). *Espacio, Tiempo y Forma (S. I, Prehist. y Arqueol t. 3)*. Madrid, pp. 203-254.
- López, A. i Fierro, J. (1993). Un conjunt ceràmic tancat, del segle v d.C, trobat a Darró, Vilanova i la Geltrú, Barcelona, *Miscel·lània Penedesenca 1993*. Institut d'Estudis Penedesencs, pp. 113-139.

- López, A., Fierro, X. i Clua, M. (1991). Resultats de l'excavació duta a terme a l'església de Sant Valentí de les Cabanyes. *Miscel·lània Penedesenca 14 (1990)*. Institut d'Estudis Penedesencs, pp. 71-100.
- López, A., Fierro, X., Clua, M., Salvà, M. G., Castellanos, A. i Salvadó, J. (1992). *Arqueologia, història i art de l'església de Sant Valentí de les Cabanyes*. Institut d'Estudis Penedesencs-Ajuntament de les Cabanyes.
- López, A., Fierro, X. i Caixal, A. (1997a). Ceràmica dels segles IV al X procedents de les comarques de Barcelona. *Contextos ceràmics d'època romana tardana i de l'alta edat mitjana (segles IV-X)*. Arqueo Mediterrània (2). Diputació de Barcelona-Universitat de Barcelona-Museu de Badalona, pp. 59-82.
- López, A., Caixal, A. i Fierro, X. (1997b). Un nou jaciment a l'ager de Tarraco: la vil·la romana del Castell de Cubelles. *Hispania i Roma. D'August a Carlemany. Congrés d'homenatge al Dr. Pere de Palol. Annals de l'Institut d'Estudis Gironins, XXXVII*, pp. 853-873.
- López, A., Caixal, A. i Fierro, X. (1998a). El lloc del castell de Cubelles durant l'època antiga i medieval (segle II aC-segle XV) a través de l'arqueologia. *El castell de Cubelles. Textos de recerca històrica. Quaderns Científics i tècnics de Restauració Monumental (10)*. Diputació de Barcelona, pp. 135-178.
- López, A., Fierro, X. i Caixal, A. (1998b). Ceràmica trobada a l'excavació de la vil·la romana i el castell de Cubelles, campanyes 1994-1995. *Miscel·lània Penedesenca XXIII (1995)*. Institut d'Estudis Penedesencs, pp. 7-34.
- López, A., Fierro, X., Riera, M. i Suau, L. (2002). Les excavacions a Darró (Vilanova i la Geltrú, Garraf) entre 1996 i 1998. *Tribuna d'Arqueologia 1998-1999*. Generalitat de Catalunya, pp. 175-210.
- López, A., Fierro, J. i Caixal, À. (2008). El segle III en algunes vil·les significatives del sector meridional de l'ager *Barcinonensis* i el septentrional de l'ager *Tarraconensis*. *El camp al segle III. De Septimi Sever a la Tetrarquia. Estudis sobre el món rural d'època romana, 3*. Universitat de Girona-GRAPE, pp. 79-104.
- López, A., Fierro, J. i Caixal, À. (2009). Les vil·les romanes al sector meridional de l'ager *barcinonensis* i el septentrional de l'ager *tarraconensis*. *Les vil·les romanes a la Tarraconense. Implantació, evolució i transformació. Estat actual de la investigació del món rural en època romana. Monografies, 10*. Museu d'Arqueologia de Catalunya, vol. I, pp. 125-143.
- López, J. (1993). El Vilarenc. Dins *Utilització de l'aigua a les ciutats romanes*. Universitat Rovira i Virgili. Tarragona, pp. 52-56.
- Macias, J. M. (1999). La ceràmica comuna tardoantiga a Tarraco. Anàlisi tipològica i històrica (segles V-VII). *Tulcis. Monografies Tarraconenses, 2*. Museu Nacional Arqueològic de Tarragona.
- Macias, J. M., Menchon, J., Puche, J. M. i Remolà, J. A. (1997). Nous contextos ceràmics del segle IV i inicis del V en la província de Tarragona, *Arqueo Mediterrània, 2*. Universitat de Barcelona, pp. 153-177.
- Mancho, C. (1999). Capitells i fragments arquitectònics d'una altra procedència. Dins *Del romà al romànic: història, art i cultura de la Tarraconense mediterrània entre els segles IV i X*. Enciclopèdia Catalana, pp. 238-244.

- Martí, X. (1986). Restos humanos de un enterramiento tardoromano en el Vilar (S. Pere de Ribes, Barcelona). *Trabajos de Antropología*, XX(1). CSIC. Barcelona, pp. 37-47.
- Medina, E. i Florensa, F. X. (2016). Intervenció arqueològica d'urgència a la Torrota del Moro (Lavern, Subirats, Alt Penedès). *Jornades d'Arqueologia del Penedès 2011*. Vilafranca del Penedès, pp. 285-290.
- Mestres, J. S., Garcia, J. i Aguilera, A. (2001). Datació d'un enterrament humà a Santa Tecla-la Gravosa (Santa Margarida i els Monjos, Alt Penedès). Aspectes fonamentals de la datació per radiocarboni. *Miscel·lània penedesenca 1997*. Institut d'Estudis Penedesencs, pp. 43-68.
- Miret, M. (1992). Dades sobre el poblament a la comarca de Garraf durant la Baixa Romanitat i els inicis de l'Alta Edat Mitjana. *XXIX Assemblea Intercomarcal d'Estudiosos*. Grup d'Estudis Sitgetans. Sitges, pp. 219-227.
- Miret, M. (2003). El poblament d'època ibèrica i romana a la costa oriental de la Cossetània a la comarca del Garraf. *Territoris antics a la Mediterrània i a la Cossetània oriental*. Departament de Cultura de la Generalitat de Catalunya. Barcelona, pp. 363-376.
- Miret, M. (2007). Preàmbul. Dins Barrasetas, E. (coord.) (2007). *La Solana. Memòria de l'excavació arqueològica al jaciment (Cubelles, Garraf)*. Excavacions Arqueològiques a Catalunya (18). Generalitat de Catalunya. Barcelona, pp. 9-13.
- Miret, J. i Miret, M. (1983). La vil·la romana de Sant Pau (Sant Pere de Ribes, Garraf), *Miscel·lània Penedesenca*, VI, Institut d'Estudis Penedesencs, pp. 149-162.
- Molina, J. A., Roig, J. i Coll, J. M. (1994). Can Simó: una necròpoli romano-visigòtica inèdita a l'Alt Penedès. *Miscel·lània Penedesenca 1994*. Institut d'Estudis Penedesencs, pp. 141-153.
- Morer, J., Rigo, A. i Barrasetas, E. (1998). Les intervencions arqueològiques a l'autopista A-16. Valoració de conjunt. *Tribuna d'Arqueologia 1996-1997*. Generalitat de Catalunya, pp. 67-98.
- Nieto, A. i Escala, Ò. (2004). Vilans de Reig (els Torms, les Garrigues): un assentament rural del segle VII dC. *Revista d'Arqueologia de Ponent*, 14. Universitat de Lleida, pp. 275-286.
- Nieto-Espinet, A., Trentacoste, A., Guimarães, S. i Valenzuela-Lamas, S. (2020). Continuitats i canvis en la ramaderia a Catalunya del primer mil·lenni a. n. e. a l'antiguitat tardana. Adaptació ecològica o canvis sociopolítics? *Tribuna d'Arqueologia 2017-2018*. Generalitat de Catalunya, pp. 76-130.
- Palet, J. M. (2003). L'organització del paisatge agrari al Penedès i les centuriacions del territori de Tarraco: estudi arqueomorfològic. *Territoris antics a la Mediterrània i a la Cossetània oriental*. Departament de Cultura de la Generalitat de Catalunya, pp. 211-229.
- Palet, J. M. (2007). Formes del paisatge i trames centuriades al Camp de Tarragona: aproximació a l'estructuració del territori de Tarraco. *El territori de Tarraco: vil·les romanes del Camp de Tarragona*. Fòrum, 13. Tarragona, pp. 49-64.
- Peña, Y. (2010). *Torcularia. La producción de vino y aceite en Hispania*. Documenta (14). Institut Català d'Arqueologia Clàssica. Tarragona.

- Prevosti, M. (2007). Estudi del poblament rural de l'ager *Tarraconensis*. Una aplicació a la Cossetània oriental. *El territori de Tarraco: vil·les romanes del Camp de Tarragona. Forum (13)*. Museu Nacional d'Arqueologia de Tarragona, pp. 65-93.
- Prevosti, M. (2008). Las *villae* del ager *Tarraconensis* II. *Actes del simposi: Les vil·les romanes a la Tarraconense. Implantació, evolució i transformació. Estat actual de la investigació del món rural en època romana.tarragona*, vol. I, Monografies, 10. Museu Arqueològic de Catalunya. Barcelona, pp. 161-182.
- Prevosti, M. (2014). Els estudis de paisatge al territori de la ciutat romana de Tarraco. *Butlletí de la Societat Catalana d'Estudis Històrics, XXV*. Barcelona, pp. 191-223.
- Prevosti, M. (2022). L'evolució de la vila romana en el període tardoromà a Catalunya, *Butlletí de la Societat Catalana d'Estudis Històrics, XXXIII*. Barcelona, pp. 73-95.
- Revilla, V. (2000). La villa de El Vilarenc (Calafell, Tarragona): Arquitectura y organización espacial de un *fundus* del territorio de Tarraco. *Tàrraco 99. Arqueologia d'una capital romana. Documents d'Arqueologia Clàssica (3)*. Universitat Rovira i Virgili. Tarragona, pp. 257-273.
- Revilla, V. (2006). L'ocupació ibèrica i romana al Vilarenc (Calafell, Baix Penedès): resultats de les darreres campanyes. *Tribuna d'Arqueologia 2004-2005*. Generalitat de Catalunya, pp. 157-178.
- Revilla, V. (2015). Territori, poblament i sistemes agraris al Penedès en època romana. *Jornades d'Arqueologia del Penedès 2011*. Vilafranca del Penedès, pp. 197-219.
- Revilla, V. i García, J. (2007). Poblamiento y sociedad rural en el litoral del Garraf en época romana: una inscripción procedente de la villa del Vinyet (Sitges, Barcelona). *Pyrenae (38-1)*, pp. 57-77.
- Riera, S. (2003). Evolució vegetal al sector de Vilanova-Cubelles (Garraf) en els darrers 3000 anys: processos naturals i transformacions antròpiques d'una plana litoral mediterrània. *Territoris antics a la Mediterrània i a la Cossetània oriental*. Generalitat de Catalunya, pp. 303-312.
- Ripoll, G. i Molist, N. (2014). *Cura mortuorum* en el nordeste de la Península ibèrica, siglos IV al XII d.C. *Territorio, Sociedad y Poder. Revista de Estudios Medievales (9)*, pp. 5-66.
- Risch, R. i Carbonell, J. (1983-1985). Los enterramientos ibéricos y romanos de Darró (Vilanova i la Geltrú). Estudio osteológico. *Butlletí de la Biblioteca-Museu Víctor Balaguer (6a època)*. Vilanova i la Geltrú, pp. 19-43.
- Roig, J. (1999). Materials funeraris. Dins *Del romà al romànic*. Enciclopèdia Catalana. Barcelona, pp. 316-318.
- Roig, J. (2019a). Prácticas funerarias de época visigoda y altomedieval (siglos VI al X): el ejemplo arqueológico del noreste peninsular (Cataluña). *Anejos de Nalios (5)*. Oviedo, pp. 431-481.
- Roig, J. (2019b). Necrópolis de época visigoda, ajuares funerarios y depósitos humanos anómalos de los s. V-VIII en la *Tarraconense* oriental (Cataluña): ¿indicadores de «etnicidad» y/o nivel económico? e indicios arqueológicos de desigualdad y exclusión social. *Identidad y etnicidad en Hispania. Propuestas*

- teóricas y cultura material en los siglos V-VIII, Documentos de Arqueología Medieval* (8). Universidad del País Vasco, pp. 333-393.
- Roig, J. i Coll, J. M. (2007). El paratge arqueològic de Can Gambús 1 (Sabadell, Vallès Occ.), *Tribuna d'Arqueologia 2006*. Generalitat de Catalunya, pp. 85-109.
- Roig, J. i Coll, J. M. (2010). El jaciment de la Plaça Major de Castellar del Vallès (Vallès Occidental): L'assentament del neolític i el vilatge de l'antiguitat tardana. *Tribuna d'Arqueologia 2008-2009*. Generalitat de Catalunya, pp. 187-220.
- Rovira, J., Llecha, T. i Ferrer, A. (1991). La primera campanya d'excavacions d'urgència a la plaça central de Monistrol d'Anoia (Alt Penedès). Resultats preliminars. *Olerdulae (XVI, nùms. 1, 2, 3, 4)*. Museu de Vilafranca del Penedès. Gener-Desembre 1991, pp. 117-135.
- Rovira, J. i Llecha, T. (1995). Excavacions arqueològiques d'urgència a Monistrol d'Anoia. *Miscel·lània Penedesenca 1994*. Institut d'Estudis Penedesencs, pp. 307-318.
- Sales, J. (2007). Esglésies tardoantigues a Catalunya (segles IV-VII): els exemples de l'Anoia, el Bages, el Baix Llobregat, el Garraf i el Penedès. Una valoració territorial. *Esglésies rurals a Catalunya entre l'Antiguitat i l'Edat Mitjana (segles V-X)*, pp. 67-85.
- Sales, J. (2012). *Las construcciones cristianas de la Tarraconensis durante la Antigüedad Tardía. Topografía, arqueología e historia*. Universitat de Barcelona.
- Segura, S., Florensa, F. X., Mestre, J. S., Miret, M., Rodà, I. i Subirà, M. E. (2015). Un mil·liari romà reutilitzat com sarcòfag en època visigòtica-andalusina (segles VII-VIII) a Sant Pere Molanta (Olèrdola, Alt Penèdes, Barcelona). *Actes del V Congrés d'Arqueologia Medieval i Moderna a Catalunya (2014)*. Ajuntament de Barcelona-ACRAM, pp. 1201-1212.
- Soto, P. de (2010). *Anàlisi de la xarxa de comunicacions i del transport a la Catalunya romana*. Tesi doctoral. Universitat Autònoma de Barcelona.
- Terrats, N. (2005). El jaciment tardoantic de Can Roqueta/Torre-Romeu (Sabadell, Vallès Occidental). Un exemple d'assentament rural. *Empúries (54)*, pp. 213-230.
- Terrats, N. (2009). La ocupación tardoantigua de Can Roqueta/Torre-Romeu (Sabadell, Barcelona): caracterización de las estructuras. Quirós J. A. (ed.): *The archaeology of early medieval villages in Europe. Documentos de Arqueología e Historia*. Bilbao, pp. 303-313.
- Vallès, J. i Bosch, J. M. (1994). Hipòtesis sobre l'espai funerari rural del segle quart al segle onze. El camp de l'Alzina, un exemple de cementiri comunal. *Olerdulae, XIX*. Museu de Vilafranca del Penedès, pp. 103-122.
- Vico, J. i Varas, Ó. (2016). Intervenció arqueològica al voltant de l'església de Sant Valentí de les Cabanyes. *Jornades d'Arqueologia del Penedès 2011*. Vilafranca del Penedès, pp. 371-380.
- Virella, X. (1989). La Torreta d'en Soler. *Gran Penedès (17)*. Desembre 1989. Institut d'Estudis Penedesencs, pp. 7-9.
- Vives, M. (2007). *L'evolució històrica de la xarxa viària entre el Llobregat i el Foix. Des de l'època romana fins al tercer decenni del segle XX*. Tesi doctoral. Universitat de Barcelona.