



**FROM THE LATE ANTIQUITY TO THE HIGH  
MIDDLE AGES: AN ARCHAEOLOGICAL VISION**  
DE LA TARDOANTIGUITAT A L'ALTA EDAT MITJANA:  
UNA VISIÓ ARQUEOLÒGICA



CIP 94°04/09° FRO

From the Late Antiquity to the High middle Ages : an archaeological vision = La Tardoantiguitat a l'alta Edat mitjana : una visió arqueològica / Marc Bouzas, Lluís Palahí (eds.). - Girona : Càtedra Roses d'Arqueologia i Patrimoni Arqueològic : Documenta Universitaria, 2024. - 1 recurs en línia (343 pàgines) : il·lustracions, plànols, gràfics. - (Moncrapa ; 01)  
Descripció del recurs: 17 juliol 2024  
Conté: La vil·la de la Gran Via-Can Ferrerons (Premià de Mar, Barcelona) durant l'Antiguitat Tardana / Marta Prevosti Monclús, Rosario Navarro Sáez, Ramon Coll Monteagudo ... - Textos en català, castellà i italià; resums en català, castellà i anglès  
ISBN 978-84-9984-615-6

I. Bouzas Sabater, Marc, 1992- , editor literari II. Palahí, Lluís, editor literari III. Contenidor de (obra): Prevosti, Marta. Vil·la de la Gran Via-Can Ferrerons (Premià de Mar, Barcelona) durant l'Antiguitat Tardana IV. Càtedra Roses d'Arqueologia i Patrimoni Arqueològic 1. Ordenació del territori - Europa - S. V-X 2. Ciutats - Europa - S. V-X 3. Espiritualitat - Europa - S. V-X 4. Catalunya - Condicions rurals - S. V-X 5. Europa - Història - S. V-X 6. Catalunya - Història - S. V-X 7. Llibres electrònics

CIP 94°04/09° FRO

Moncrapa - 01

© Universitat de Girona, Càtedra Roses d'Arqueologia i Patrimoni Arqueològic

© Continguts i figures / [Content and figures](#): els autors / [the authors](#)

© Il·lustració de la coberta / [Cover illustration](#): Càtedra Roses d'Arqueologia i Patrimoni Arqueològic

Equip editorial i instruccions per als autors i política editorial  
/ [Editorial team and instructions for authors and editorial policy](#):  
[www.documentauniversitaria.media/](http://www.documentauniversitaria.media/)

Contacte / [Contact](#):

Càtedra Roses d'Arqueologia i Patrimoni Arqueològic  
cat.rosesarqueologia@udg.edu

Universitat de Girona  
Plaça Ferrater Mora, 1  
17071 Girona  
Tel. 972 45 82 90

ISBN: 978-84-9984-615-6

DOI: [10.33115/c/9788499846156\\_08](https://doi.org/10.33115/c/9788499846156_08)

Girona, 2024



No es permet un ús comercial de l'obra original ni la generació d'obres derivades per altres persones que no siguin les propietàries dels drets. És la llicència més restrictiva ja que només permet que altres persones es descarreguin l'obra i la comparteixin amb altres sempre i quan en reconeguin l'autoria, però sense fer-ne modificacions ni ús comercial.

# ÍNDEX

Presentació	7
-------------	---

---

## EL MÓN RURAL. LA FI DE LES VIL·LES I LES NOVES FORMES D'EXPLOTACIÓ

La vil·la de la Gran Via-Can Ferrerons (Premià de Mar, Barcelona) durant l'Antiguitat Tardana	10
---	----

---

**Marta Prevosti Monclús, Rosario Navarro Sáez, Ramon Coll Monteagudo**

La <i>villa</i> dels <i>Castellets</i> entre el baix imperi romà i l'època visigòtica (segles v-viii dC)	29
--	----

---

**Adrià Cubo Córdoba, Jordi Morera Camprubí, Josep Francesc Roig Pérez**

Arqueologia dels espais de producció al jaciment de Santa Margarida (Martorell). Estructures de combustió, treballs agrícoles i manufactura en un assentament en transformació	42
---	----

---

**Esther Travé Allepuz, Pablo Del Fresno Bernal, Montserrat Farreny Agràs**

## EL TERRITORI. UN ESPAI EN TRANSFORMACIÓ QUE CAL CONTROLAR

Los últimos romanos en los límites de la romanidad. El extremo occidental de la tarraconense entre germanos y vascones	56
--	----

---

**Jose A. Lecanda**

Redescobrint el paisatge medieval del <i>Laci du sud</i> (Itàlia). El <i>Monti Aurunci Project</i> (MAP)	74
--	----

---

**Edoardo Vanni, Federico Saccoccio**

Les Terres de Ponent a la Tardoantiguitat (segles iv-viii). Aproximació a la xarxa de poblament i les vies de comunicació	92
---	----

---

**Montse Baiges Minguella**

Continuïtats i ruptures del poblament romà baiximperial i tardoantic a l'extrem nord-est de l' <i>Ager Tarraconensis</i> (comarques de l'Alt Penedès, Baix Penedès i Garraf)	110
--	-----

---

**Francesc Florensa Puchol, Magí Miret-Mestre**

De Tàrraco i l' <i>ager tarraconensis</i> occidental a Tarragona i el camp entre els segles v i xii. Cap a un nou relat històric	136
---	-----

---

**Joan Josep Menchon Bes**

El Castellot de Castellví de la Marca (Barcelona), entre l'antiguitat i els feus 151

Ramon Martí, Cristian Folch, Jordi Gibert, Xavier Gonzalo

## CIUTATS I VILATGES. ENTRE EL MÓN CLÀSSIC I EL MÓN FEUDAL

*Gerunda* entre el baix imperi i l'alta edat mitjana 169

J. M. Nolla

La transformació d'Aix-en-Provence (França) entre l'Antiguitat i l'inici de l'edat mitjana 176

Núria Nin

Roses, de la tardoantiguitat a l'època medieval 199

Marc Bouzas i Lluís Palahí

El pas de l'antiguitat a l'edat mitjana al jaciment de l'Esquerda, Osona. Darreres novetats de la recerca arqueològica 213

Imma Ollich, Montse Rocafiguera, Maria Ocaña, Albert Pratdesaba, Esther Travé

Un conjunt ceràmic del segle VI dC a Blanes (la Selva) 228

Joan Llinàs i Pol

## L'ESPIRITUALITAT. DELS NOUS RITUALS FUNERARIS A L'APARICIÓ DE LES PRIMERES ESGLÉSIES CRISTIANES

La cultura material d'un monestir Prepirinenc a Catalunya dels visigots a la implantació del feudalisme a Santa Cecília dels Altimiris 238

Walter Alegria Tejedor, Marta Sancho i Planas

Le quattro chiese di Coccabile di Copparo (FE). Una testimonianza di continuità di culto dal V-VII sec. ai giorni nostri 253

Flavia Amato, Marco Bruni, Chiara Guarnieri

El yacimiento de «A Capela» un eslabón en la historia de Catoira 264

Diego Piay Augusto

El jaciment romà de Ca la Madrona, Mataró. Resultats preliminars 276

Jordi Ardiaca Rodríguez

Canvi de paradigma en el món funerari durant l'antiguitat tardana i l'alta edat mitjana al Prepirineu? El cas de la bauma dels Ossos del Clot del Llop (Gironella, Berguedà) 290

Rosa Soler Acedo, Marta Sánchez Soler, M. Eulàlia Subirà

Esquelles o campanes? Revisió de materials sonors del monestir del Bovalar (Segrià, segles vi-viii)	299
<b>Laura de Castellet</b>	
Els orígens de l'església parroquial de Sant Esteve de Canapost (Forallac, Baix Empordà)	309
<b>Jordi Oliver Vert</b>	
ABSTRACT (català)	319
ABSTRACT (español)	327
ABSTRACT (english)	335

# DE TÀRRACO I L'AGER TARRACONENSIS OCCIDENTAL A TARRAGONA I EL CAMP ENTRE ELS SEGLES V I XII<sup>1</sup>

## CAP A UN NOU RELAT HISTÒRIC

Joan Josep Menchon Bes<sup>2</sup>

### INTRODUCCIÓ

El pes de la historiografia per explicar què va succeir a les terres de la Tarraconesa nord-occidental entre l'antiguitat tardana i l'edat mitjana és un llast que cal considerar i ponderar de manera prudent i objectiva, perquè ens pot fer caure en parany interpretatiu de difícil alliberament.

És innegable que la successió de fets i la seva explicació entre els segles VIII i XII ha estat tingut un condicionant força gran: el perquè, el com i l'abast de la conquesta araboberber iniciada el 711. Va truncar sobtadament el desenvolupament —o desintegració— de l'Estat visigot i abocà a un període excessivament llarg fins que, segons la identitat de nació a la qual se subscriu, es conquesten Tortosa (1148), Lleida (1149), Mallorca (1229-1231), València (1129-1245) o Granada (1492).

Queden estrebats uns discursos que com la pluja van xopant la terra de la memòria col·lectiva: un regne visigot en fallida; una invasió ràpida per part d'una amalgama d'àrabs, sirians, africans i amazics curulls d'ansies de conquesta en nom d'una nova fe; una resistència relativa de les classes benestants que pacten amb els nousvinguts, i la fugida d'altres a les muntanyes del nord. Després, l'heroisme numantí d'un tal Pelagi a una cova de Cantàbria, l'establiment d'una zona tampó al Pirineu per part de Carlemany, o la contumàcia de vascons i càntabres. Tots ells endeguen un heroic procés de *reconquesta* que cristal·litza amb la desfeta del regne nasrí de Boabdil poc abans de l'arribada de Cristòfor Colom a les Antilles. Resum: 781 per l'alliberament

<sup>1</sup> Aquest treball forma part de les tasques d'investigació dels projectes de recerca dels quals formo part: ENALFE (*Entre al-Àndalus y la feudalidad: poderes territoriales, edilicia y cultura material en tiempos de cambio, siglos VIII-XI*). Universitat Autònoma de Barcelona, director Ramon Martí. Anys 2021-2025. Referència PID 2020-114484GB-I00; i Grup de Recerca Consolidat en Arqueologia Medieval i Postmedieval (GRAMPMed). Universitat de Barcelona. SGR00236 i de l'Institut d'Arqueologia de la Universitat de Barcelona.

<sup>2</sup> Ajuntament de Tarragona, ORCID: 0000-0002-9891-1624, jmenchon@tarragona.cat.

dels territoris patris. Ni el mateix Ortega y Gasset s'ho empassava quan sentenciava «no entiendo cómo se puede llamar reconquista a una cosa que dura ocho siglos».<sup>3</sup>

Acció-reacció, conquesta i reconquesta... o potser millor parlar de «desconquesta»? Reconquerir implica restablir l'*statu quo* i aquest és el quid de la qüestió: és justificar el relat nacional amb la vindicació del regne visigot perdut el 711 per causa d'un exabrupte històric que va ser la conquesta araboberber. O en sentit contrari, el desig d'independència respecte al poder carolingi, resultat de la sorda resposta de Lotari a la petició d'auxili quan les hordes d'Al Mansur eren gairebé *ad portas* de Bàrcino. Però el *háyib* d'Al Hakem II a diferència d'Anníbal a Roma, sí que va assaltar la ciutat un llunyà 985. Tres anys després el comte Borrell es negarà a renovar els pactes de vassallatge amb Hug Capet.

La confecció d'aquestes narracions ha estat un teixit de lenta factura en mans d'unes Penèlopes historiogràfiques. Però que ara toca començar-los a desfer i no pas amb nocturnitat, sinó també a plena llum del dia.

No és tasca fàcil, ja que s'han teixit amb prou èxit i és difícil desfer-lo perquè tant l'ordit com la trama s'han travat amb força. S'ha popularitzat d'aïtal manera que forma part del més arcà del nostre ADN.

Recordi's que les identitats i les diferències són la base dels relats nacionals. I en el fons, el que importa és el relat, no la veritat històrica. Ara bé, com historiadors que som o almenys intentem ser-ho, cal cercar la veritat del fet històric, coneixedors, però, que som dins la caverna platònica. Una cosa no treu l'altra, és el dualisme i la contradicció de l'ésser humà que ens porta a una mena d'agnosticisme historiogràfic, per no dir relativisme o escepticisme vital.

Però tornem a l'objecte d'aquest article: què va succeir a l'ager *Tarraconensis* occidental entre l'antiguitat tardana i la conquesta feudal, és a dir entre els segles v i XII dècada amunt, dècada avall...

## L'ORDIT I LA TRAMA D'UNA TELA ENVELLIDA

Com si estiguéssim observant el tapís de Bayeux (1066-1100), mirem què diuen els escrits medievals que parlen de les nostres terres. No toca ara fer referència pas a les cròniques, ja sabem què expliquen, sinó a documents més prosaics, generalment transaccions de terres, que aporten un retrat prou interessant dels aspectes més quotidians del procés d'expansió feudal. Per exemple parlen de producció, poblament, topònims, regs, edificis...

Hem de tenir present que l'expansió dels comtats catalans va ser més per l'apropiació de terres pels aprisiadors, pioners, artigadors, lliures o en nom del poder, que no pas les grans campanyes militars, les quals s'organitzen més tardanament: Balaguer, Tortosa, Lleida, Siurana i Miravet.

En aquests documents, es parla de desert, d'espais buits, fins i tot que són «*in loco horroris et vastae solitudine*» que en llatí del segle XXI podem traduir en el lloc de

3 Atès que l'article és un resum de la nostra tesi doctoral, i per evitar la repetició que pot ser abusiva de citacions, bibliogràfiques, s'ha optat per evitar-les en el text, i aportar un resum bibliogràfic final en el qual el lector pot pouar en la informació aquí aportada.



l'horror i la gran solitud. Eren realment deserts? Ens trobem amb un *topos*, un formulisme que vol fer veure que són zones buides, sense propietaris.

I ja se sap, *excusatio non petita acusatio manifesta*. En veritat es tracta d'unes zones entre cristians i musulmans on sí que hi havia poblament, un territori d'aiguabarreig que podem definir amb certa comoditat com la frontera.

El *loco horroris* i altres variacions formulàries semblen posar-se per fer por als incauts, als infants i als crèduls. Són l'avantsala de descripcions de partides de terra, més o menys extenses que tenen topònims antics (fins i tot preromans), on hi ha hortes, vinyes, camps, cases, fortificacions, vies, esglésies, fins i tot centres monàstics o cenobítics de vell encuny si ens refiem de l'hagiografia. La cosa fa de mal dir quan l'escrivà fa anar aquestes expressions, tira de fons d'armari i es revesteix de cultismes bíblics (Deuteronomi 32, 10). Donen pàtina de fe, heroisme, obren les portes a l'evocació del sacrifici dels màrtirs, però al mateix temps justifiquen l'apropiació d'unes terres que es poden prendre lliurement perquè no són de *ningú*. I si tenen amo, es tracta de pagans, d'agarens, potser de jueus, i si són seguidors del Natzarè, ben segur que són mals cristians, per no dir heretges o... mossàrabs. Tema resolt, no hi ha gent reconeguda com a pròpia (catòlics), apropiació assegurada i, si hi ha problemes, ja ho resoldrà la raó de les armes i les penes de l'infern.

## MÉS ENLLÀ DELS ESCRITS

Basar la reconstrucció històrica només en la documentació escrita és perillós perquè és una font d'informació que a més ha arribat fragmentada i d'entrada no és completa. Són fonts intencionals, de part, per la qual cosa s'han de contrastar. Arriba el torn d'altres dades, com l'arqueologia, la toponímia, els escrits islàmics, els estudis científicotècnics, la investigació del territori...

Uns treballs que són essencials a l'hora d'entendre els paisatges culturals actuals i també la seva posta en valor i protecció. La progressió a l'estudi des d'una perspectiva diacrònica és una de les grans aportacions en els darrers decennis. El Manifest per a l'estudi i la conservació del paisatge històric a Catalunya i la resta d'Europa (Lleida, 2008) i la Llei de protecció, gestió i paisatge de Catalunya són indicadors de la importància del tema.

Ara parlarem de la zona occidental de l'ager *Tarraconensis*, si fa no fa el Camp de Tarragona, la Conca de Barberà i el Priorat. Els diferenciem dels territoris de *Barcino*, *Ausa*, *Egara*, *Sicarra*, *Dertosa* o *Ilerda*. Uns i altres formaran part de les zones d'influència carolíngia o andalusina a partir de la data de conveniència del 801 quan Barcelona pivota a la Marca Hispànica o Gòtica.

Recordem que es tracta d'un espai força gran, molt romanitzat i ordenat espacialment des del tombant dels segles II-I aC. Hom coneix les trames de centuriació romana organitzades des de la ciutat de Tàrraco, força clares en determinades zones, vinculades a les grans vies, i que encara són presents. De tota manera cal aprofundir en la romanització en les zones de muntanya, on si bé hi ha dades interessants i suggerents, és un tema encara pendent (fig. 1).

Comptat i debatut, massa ha durat la visió d'un *ager Tarraconensis* occidental a l'alta edat mitjana que s'ha congelat en un *frame*: unes terres buides entre els límits

dels comtats catalans liderats per Barcelona, i els territoris islàmics sota l'ègida de Tortosa i Lleida. L'expansió comtal, ara carolíngia, ara feudal salta del vell *Rubricatum*, el Llobregat i temps ençà *limes* amb l'*ager Barcinonensis*, al riu d'un tal *Caius*, el Gaià, a 5 kilòmetres escassos de la vella Tàrraco (fig. 2). Serem al segle x, i els diplomes comtals parlen d'*ipsa marka extrema*: Camp de Tarragona i la Conca de Barberà són la frontera, àmplia i encarada al districte de Tortosa, cap i casal de la marca oriental d'al-Àndalus, amb les serres de Llaberia, Argentera i Prades com a gran muralla i el seu baluard de *Xibrana* (Siurana).

Però la invasió agarena no significa mecànicament despoblació fins a l'expansió feudal, almenys en aquestes terres que conformen l'anomenada Catalunya Nova. Cal trencar el cercle viciós: no hi ha poblament abans de la conquesta feudal perquè no se sap identificar, i no s'identifica perquè tots sabem que no n'hi ha.



Figura 1. Territori objecte d'estudi: comarques de l'Alt Camp, Baix Camp, Tarragonès, Conca de Barberà i Priorat (base IGCC).

## DE LA SOSPITA A UNA NOVA PROPOSTA DE RELAT

L'evolució de la investigació històrica, acompanyada de la corresponent dosi de dialèctica hegeliana (tesi, antítesi, síntesi) porta a replantejar la qüestió i val a dir que ja fa uns quants anys que els investigadors s'ho qüestionen (no entrem ara en un plantejament d'adamisme o eurekaisme en proposar coses com si fóssim els primers a dir-ho, ans al contrari). Fem un repàs mal que sigui ràpid al que plantegem, perquè l'espai d'un article dona pel que dona i cal anar al resum.

Iglèsies i Bonnassie ja parlen de col·lectius humans abans de l'expansió feudal, la mala gent, els mossàrabs. Les escasses restes arqueològiques també ho indiquen, com el cas de les necròpolis aïllades, i ho sabem des de fa molts anys... És un poblament aïllat i residual entre l'antiguitat tardana i l'expansió feudal? Queda clar que un territori per gran que sigui no es desmanega d'un dia per l'altre, no es desestructura de cop a excepció d'un cataclisme natural. I aquest no és el cas per molt que Tariq, Mussa, o Al Hurr passessin per aquí a la segona dècada del segle VIII.

La toponímia dona senyals de continuïtat, cosa impossible si no hi ha gent que transmet el nom. El territori de Siurana (*Xibrana*) és hereu del castell de *Severus* citat a la carta XI\* de Consenci a sant Agustí (419). A la butlla d'Anastasi IV (1154) en què s'estableixen els límits de la diòcesi de Tarragona, s'esmenta un seguit d'esglésies rurals que no neixen l'endemà de la conquesta. A la citació matinerà de llocs d'arrel antiga com Gaià (*Caius*), *Silva Constantina*, el *Campus Barberanus*, *vila Pritignana* (Pere), Prades, Marçà (*Martius*), sumem topònims andalusins i jueus com els *rubut* (sing. *ribat* o ràpita), La Cirera, Alforja, Altafulla, Bonastre,

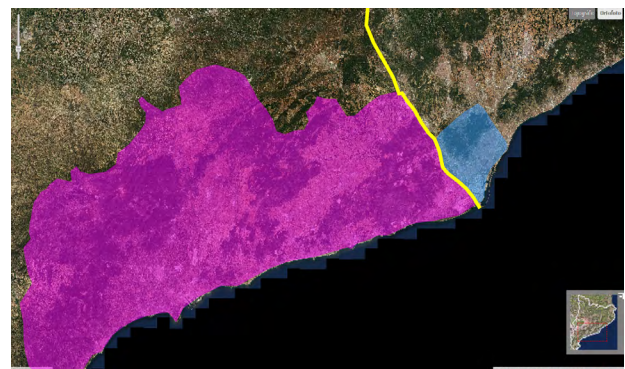


Figura 2. Comparació entre l'extensió aproximada de l'*ager Tarraconensis* i el *Barcinonensis* amb el riu Llobregat com a límit. Amb la presa de Barcelona el 801 pels carolíngis el seu límit és la separació historiogràfica de la Catalunya Nova i la Vella. Però si en època antiga el *Rubricatum* marcava una línia jurisdiccional entre dues ciutats, en època de conquesta feudal passa no és així, sinó el que tenim és una franja territorial, els antics territoris de Tàrraco i *Sicarra* que separen les terres sota control carolíngi dels que són sota l'òrbita de l'emirat (base IGCC).

*Villas Yudaicas* (Puigpelat), Albiol o Montravà... El rastre del català preliterari o mossàrab es deixa veure en documents antics a la Conca de Barberà, fins i tot Mariner Bigorra i Badia i Margarit són del parer que els darrers andalusins de Siurana no parlaven pas l'àrab ni l'amazic.

Determinats topònims s'han vinculat a comunitats cristianes en territori agarè, focus d'eremitisme, de monaquisme d'arrel potser mossàrab, explicats per la cerca de Déu i la palma del martiri en terres d'infidels. Hi ha exemples d'establiments cristians de l'antiguitat tardana sobre vil·les, com El Cogoll (Alcover), algunes de les quals esdevenen espais de culte o nuclis rurals en època feudal: Paret Delgades (Selva del Camp), Els Montgons (Tarragona) o Sant Bertomeu dels Tascals (Borges del Camp). En altres ocasions, tenim rastre d'hagiotoponímia des de ben antic: Sant Pere d'Embigats (Barberà de la Conca), Santa Perpètua i Santa Susagna de Gaià (Pontils), Santa Coloma... Santes Creus, Poblet, Vallbona, Fra Guerau, Escaladei s'estableixen en zones on les traces arqueològiques, documentals i les tradicions parlen de focus eremítics i monàstics prefeudals. Però sempre hi ha el dubte si realment s'estan disfressant com a comunitats mossàrabs que no són exclusivament religioses.

## Què passaria al pla?

En termes generals, ens referim a les zones agrícoles del Camp, Conca i Priorat, espais que en principi serien organitzats per les centuriacions romanes vinculades a Tàrraco, les quals s'ha seguit el rastre fins a Cabassers (Priorat). La permanència de les traces de cadastre romà, mantingut o transformat pot indicar la continuació de l'explotació rural: prop Prenafeta (Montblanc) Blancafort de Queralt, Vallverd... o altres prefeudals com a les Pedrenyeres (Capçanes). El famós conflicte dels pagesos del Codoç amb els monjos de Poblet (1178-1187), una zona també amb rastres de parcel·lació ben antiga, és un exemple d'enfrontament violent per causa de la implantació del sistema feudal en uns predis que ja eren explotats per comunitats pageses que cal veure si són d'origen tardoromà o posteriors. Recordem que són les terres vinculades al *hisn* de *Xibrana*, i al castell de *Severus* de la carta XI\* de Consenci... i precisament no hi manquen vil·les romanes...

Entre la Conca i l'Urgell tenim la vall del riu Corb, espai amb presència humana en època romana i no poques necròpolis de lloses. L'estudi del parcel·lari indica una organització prefeudal clara, precisament unes terres que tenia un topònim ben andalusí testificat en els documents, la vall d'*Alphe* que ve d'*alfoz* o d'*al-fàhs* és a dir zones agrícoles prop un nucli, de pastures.

Feta aquesta entrada, repassem què passa amb els establiments rurals de l'ager *Tarraconensis*, altrament coneguts com a vil·les. En el cas dels Munts (Altafulla) es detecta una important transformació de la *pars urbana* que passa a ser espai de producció. A més una àmplia necròpolis de l'antiguitat tardana a poca distància. Aquí un document del 1056 diu que hi havia el vilatge de Setna (fig. 3). A Centelles l'assentament imperial es transforma dràsticament i es construeixen una sèrie d'edificis de discutida definició, amb una espectacular cúpula musivària de caràcter paleocristià. Establiment militar?, eclesiàstic?, predi

Figura 3. Enterraments de l'antiguitat tardana de la vil·la dels Munts.





imperial?, un gran propietari? La veritat és que es documenta ja al segle x, tot i que el diploma és suspecte, i en època medieval és un vilatge. Aquestes terres fins a la Selva del Camp, es coneixen com la *Silva Constantina*, i a poca distància tenim Constantí.

Més intrigant és el castell de *Severus* de les cartes de Consenci a sant Agustí que després serà el territori andalusí de *Xibrana* (Siurana). A l'antiga granja cistercenca de Riudabella (Vimbodí) la qual és sobre la vil·la, es va identificar una inscripció romana que parla de la gestió de l'aigua. Possiblement és una propietat imperial en una zona rica tant agrícola com en primeres matèries: plata, plom, ferro, pastures i carbó. Són unes terres no llunyanes al Codoç i a l'establiment d'alçada de Castellfollit, amb una torre que cal saber si és tardoromana o més aviat andalusina, prop de tombes de lloses, unes construccions antigues a estudiar i toponímia que ens parla de producció d'argent. No endebades hom pensa que un dels grans actius del districte andalusí de Siurana és l'explotació de plata, que al segle xiv serà impulsada per l'infant Pere, comte de Prades.

Les troballes «casuals» insinuen continuïtat de poblament en algunes vil·les de la Conca, amb peces de bronze, eines de ferro, i alguns fellús del moment de la conquesta agarena: Pedrinyà, Plana del Pau, Els Borrells o Milmanda.

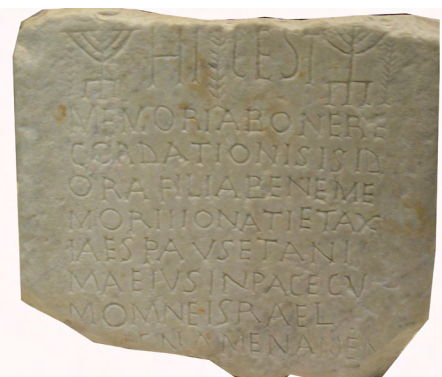
Les excavacions preventives han identificat tant fases funeràries com espais de producció i habitatge vinculats a les antigues vil·les, però no acaba de lligar-se del tot el salt fins època medieval. Ara bé, el seguit de treballs a Vilardida, topònim prou eloqüent indiquen un poblament continuat des d'època romana fins ara.

Establiment a la frontera del Gaià, prop del riu, conegut d'antic, ara un petit poble amb castell i església. Una completa actuació arqueològica documenta l'evolució de l'espai agrícola com dels equipaments rurals, que es combinen amb successives fases funeràries, inclosa una d'andalusina, i un espai d'enterraments de l'antiguitat tardana que sembla estendre's cap a l'església medieval. La presència d'inhumacions en decúbit lateral és determinant i no sembla ser un cas excepcional. En tenim també associats a altres vil·les com Riudoms, Marçà, i la Nou de Gaià.

Fem ara espòiler: a Vilardida es va trobar un fragment de *terra sigillata* amb una incisió que s'ha interpretat com una menorà, i per tant que hi havia algun jueu. No és un fet isolat, ja que de Perafort procedeix la famosa inscripció del segle vi-vii dedicada a Isidora, decorada amb sengles *menorot* (fig. 4). Es va trobar fa un segle, en una zona amb enterraments d'època: una vil·la propietat de jueus? La realitat és tossuda perquè la toponímia indica presència mosaica (que també pot ser islàmica) al Camp: Salomó, Bràfim, les terres d'un tal Salomó i la seva esposa Ranlo al terme del castell de Querol (1001). I és claríssim que l'any 1009 es parla de les *Vilas Judaicas*, que s'identifiquen amb Puigpelat. És més, els textos àrabs citen de Tarragona com ciutat de jueus.

En resum, sabem d'establiments rurals de l'antiguitat tardana que tenen continuïtat en època andalusina, fins i tot a l'expansió feudal. En quin percentatge?, no ho sabem del cert, tot i que cal pensar que si bé alguns com la Torre Bargallona (Cambrils) superen sense problemes la invasió agarena (a més no hi ha indicis de destrucció) no ens podem atrevir a pensar si continuen més enllà del segle viii, desapareixen o es traslladen. El temps ho dirà.

Figura 4. Inscripció jueva d'Isidora, procedent dels Pallaresos (CIL II2, supl. 14, 1075).





Querol) o la de Mont-ral on es troba ceràmica grisa paleocristiana (DSP), vidre o ceràmica comuna. Més conegudes són les peces visigòtiques de bronze del Tossal de les Venes i la Cova de les Bruixes (Montblanc), la Roca de Miravet o Coll del Sègol (Espluga) zona on sabem també de tombes de lloses (fig. 6).

De fa temps que sabem de petits conjunts de tombes de lloses, i alguna a la roca, que cal datar entre l'antiguitat tardana i la conquesta feudal. Són enterraments senzills, gairebé sense aixovar ni dipòsit funerari, però els pocs materials ens porten als segles v-viii, i per analogia les anàlisis de 14C en altres contrades també a l'alta edat mitjana (fig. 7).

Què ens està marcant tot això? És impossible negar que a muntanya hi havia ocupació a l'antiguitat tardana i alta edat mitjana. Però és una ocupació nova fruit de la inestabilitat de les invasions germàniques, de l'antiguitat tardana i la conquesta araboamazic? Matisem les coses, i no caiguem en la trampa, ja que per començar l'impacte germànic va ser molt menor al que s'havia pensat. Per continuar cal calibrar la intensitat de l'explotació de la muntanya en època imperial, perquè les investigacions en altres llocs com el Pirineu, demostren clarament que hi havia activitat ramadera i minera. A l'ager *Tarraconensis* no seria tan diferent. Les excavacions recents a Gallicant, topònim a associar a tropes gal·les vinculades al control de mines, sens dubte proporcionaran dades importants. La mineria del Priorat, a més de la cita de Plini el Vell sobre el plom, és present des de la prehistòria i testificada per les fonts islàmiques, així com la documentació baix medieval. Els topònims parlen d'ocupació antiga, de producció lligada a l'explotació minera i primera transformació del mineral: Serra Carbonera, Argentada, Argentera, La Febró (farga), i a la ramaderia com descaradament explica el nom de Prades...

Al costat de tot això, les construccions que si bé hom havia pres com obra de conquesta, la seva reinterpretació porta al domini andalusí, fins i tot a l'antiguitat tardana. Ja hem parlat de l'origen etimològic de Siurana/*Xibrana*, i aquí tenim un *hisn* a vincular amb el reforç de la marca oriental d'al-Àndalus a la segona meitat del segle ix. És quan la pressió comtal va en augment i el califat en el fons se sap incapaç de controlar una frontera tan llunyana. La seva torre encofrada, feta amb tongades blanques i vermelles com l'adovellat de la mesquita de Còrdova parla d'una arquitectura estatal. Aquesta manera de construir (vinculable a la *tabiya* però no de terra, sinó pedra i morter) es deixa veure a les torres de l'Albiol, ja controlant el Camp, i Castellfollit, vilatge que domina una zona de mineria de plata, al costat de Poblet. I a Santa Perpètua de Gaià, la seva imponent torre que controla el riu, la frontera del segle x i una carrerada, les anàlisis de 14C de les fustes ens porten als segles vii-viii, just abans o després de la invasió islàmica. I a pocs metres una església preromànica, Santa Susanna, que també pot ser més antiga (fig. 8)

Figura 6. Sivella d'època visigoda procedent de la Cova de les Bruixes, Rojals (terme de Montblanc).



Figura 7. Enterrament de lloses de la Roca del Grinjol (Prades).



Figura 8. Torre de Santa Perpètua de Gaià.





## FINALMENT, LA CIUTAT DE TÀRRACO

Tornem al bucle historiogràfic: després de la invasió islàmica, *Terracona* resta buida, fins i tot la van destruir. I per això no hi ha vestigis fins a la restauració de la ciutat entre els segles XI i XII. I no en coneixem perquè es va devastar per les hosts de Tariq, o va ser Mussa?, o tal vegada Al Hurr? És igual, la qüestió és que amb més d'un miler d'intervencions arqueològiques encara no s'han localitzat els nivells de la destrucció que explica la Crònica de Rasis. Més aviat el contrari, ja que tot sembla apuntar que almenys el barri portuari continua funcionant al segle VIII.

La troballa de monedes, o la reinterpretació d'alguns elements d'escultura arquitectònica insinuen activitat constructiva a la Part Alta després de la conquesta del 713-717. Afegim algunes notícies antigues d'enterraments a la roca i de lloses propers al Fòrum de la Colònia, o d'altres a la Pedrera del Port que podrien vincular-se a decúbits laterals.

No ens enganyem, però, si al segle VIII cerquem la Tàrraco imperial. La ciutat havia canviat molt i s'havia polaritzat entre la Part Alta, antiga seu del Concili Provincial, i el port. Una muralla encara dempeus i un espai intramurs ruralitzat que no acabem d'aclarir que hi passava. Tot i la pèrdua de pes polític conservava el prestigi de vella capital i de ser seu metropolitana. Precisament recuperar aquest *statu quo* pretesament perdut per la invasió agarena va ser la causa de la seva recuperació com a realitat urbana: tornar a ocupar la sella del bisbe màrtir Fructuós († 259) significava que els territoris sota control del comte de Barcelona no haguessin de dependre de Narbona, de manera que es tallava qualsevol vincle amb els regnes francs i s'assolia una clara independència política (fig. 9).

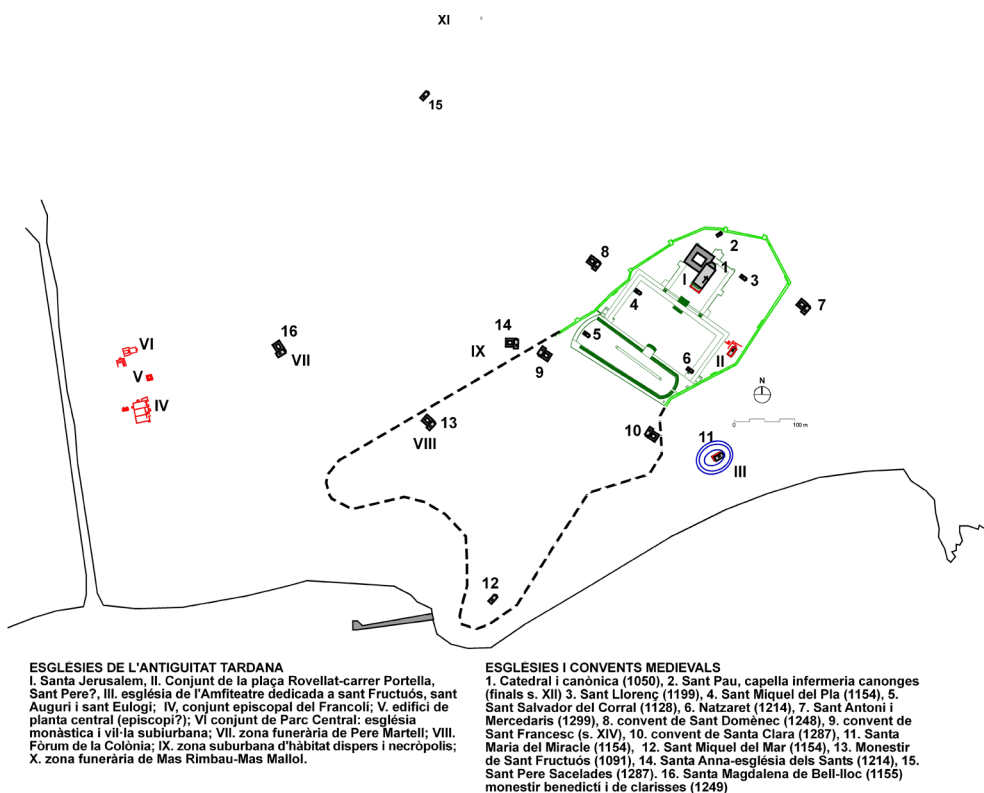


Figura 9. Comparació de la ubicació de les esglésies i espais funeraris de l'antiguitat tardana i època medieval.

Com tota ciutat de l'antiguitat tardana tindrem un urbanisme força transformat on pesaran els equipaments del poder civil i eclesiàstic, més quan és catedral metropolitana. Edificis i espais imperials en transformació radical, però a un temps un cert ornat, un esforç per tenir la ciutat endreçada, fins i tot amb termes privades, però que sembla no tenir ja serveis com clavegueram, gestió de brossa o aigua d'aqüeductes.

S'ha pensat que la invasió agarena va provocar la fugida del bisbe Pròsper, però la qüestió és que el darrer prelat històric o és Vera o Jordi, i potser en el moment de la conquesta no en teníem cap. De fet, la figura de Pròsper és més llegendària que altra cosa. Això no és obstacle perquè les elits eclesiàstiques fugissin cap al nord d'Itàlia emportant-se les relíquies de Fructuós i els seus diaques, així com el tresor i els llibres de culte, cas de l'Oracional de Verona, vinculat clarament amb la vella Tàrraco.

No oblidem que *Terracona / Tarraquna* era una *statio* de la Via Augusta, després *strata francisca o maurisca*, tenia un port del qual ens parlen les fonts àrabs, les quals també citen el territori en explotació, i com no en parlen com a *urbs* abandonada (o desarticulada) i de les excel·lències dels seus vells monuments i marbres. És probable que la combinació entre port per fer aiguada, vella *mansio*, *outlet* de marbres, fos un reclam per la freqüentació de *Tarraquna*.

Tot i que no se cita la ciutat, és de pensar que per aquí passaria la famosa expedició de Lluís el Pietós contra Tortosa (806-809), la qual va seguir la Via Augusta i es va topar amb la resistència dels «*loca, castella et municipia*».

Imaginem una ciutat que al segle VIII continuava funcionant com a base de l'expansió islàmica, però la seva situació geopolítica al final li va anar en contra. Una *urbs* massa gran per gestionar: les 60 Ha intramurs en època imperial es van reduir dràsticament a l'antiguitat tardana. La comunicació amb Còrdova i Saragossa era més complicada que segles abans amb Roma o Milà. De fet, el caràcter fluvial de les capitals del califat i de la Marca Superior van ser determinants per l'auge de Lleida i Tortosa. A més, un *ager Tarraconensis*, una *chora* difícil de defensar. Això combinat amb la distància força gran amb Barcelona i Tortosa, la deixaven en una situació estratègica marginal com per mantenir-la com a realitat urbana estable.

Afegim a això que a mitjan segle IX el califat és conscient de les seves limitacions i es parapeta, a la ciutat de Tortosa. L'ager *Tarraconensis* se sacrifica. La pressió comtal va augmentant i al segle X ja es consolidava a la riba del riu Gaià. Els pactes semblen establir una zona-tampó que aviat serà *okupada* pels uns i atacada pels altres: Al-Mansur primer i després els almoràvits.

Lluny de veure la conquesta de *Tarraquna* com una empresa impossible, en la ment dels comtes pesava molt aquest projecte. L'objectiu era bàsicament polític: recuperar la seu metropolitana significava el deslliurament de les diòcesis catalanes de la dependència de Narbona, tancant el cercle d'allò que s'ha definit com a procés d'independència respecte als francs. Després dels intents de Cesari (966), Ató (971), i de la donació al vescomte Berenguer de Narbona (1050), s'assoleix el 1091 en mans de Berenguer Seniofred de Lluçà, tot i que caldrà esperar al 1019 amb el bisbe de Barcelona Oleguer Bonestruga, i l'acció colonitzadora de Robert Bordet (1029). Després vindrà la consolidació definitiva amb les conquestes de Tortosa i Lleida culminades el 1154 a la presa de Siurana.



Mentrestant què passava a la ciutat? Ja hem dit que Tarragona no va ser destruïda i tot apunta al fet que va tenir vida urbana al llarg del segle VIII, però a partir del segle IX les circumstàncies descrites la marginen com a estructura política. Continuava havent-hi gent, segur tot i que cal fixar-la arqueològicament. Continuava el port, també, tant per fer aiguada com per exportar/espoliar pedres de luxe. Però també continuaria com a lloc amb cert paper religiós, almenys conservat a la memòria col·lectiva. És significatiu que restaurada la vida urbana, entre finals del segle XI i el XII, es reocupen antics espais de culte cristià (religiós i funerari) visigots. Algun indici fa pensar que la seu metropolitana funcionés temporalment com mesquita (i no estem parlant de l'anomenat *mibrab* de la Catedral, que és un trofeu de conquesta de *Qurtuba* o *Turtusba*), sinó d'algun padellàs de terrissa a vincular amb els pelegrinatges a la Meca.

La inscripció perduda de (*T*)*euticius*, que hom la pren com a mossàrab, i la seva vinculació amb altres epígrafs cristians, enterraments sobre un assentament al carrer Pere Martell fan pensar en un lloc de culte suburbà la memòria del qual no es va perdre. No endebades, aquí es documenta l'església i monestir feudals de Santa Magdalena de Bell-lloc. El 1091, poc després de la restauració de la seu metropolitana, una deixa testamentària es dedica a les obres del monestir de sant Fructuós, el qual era prop del Fòrum de la Colònia. La tradició i el *Peristephanon* diu que allí van jutjar el prelat i els seus diaques. Aquestes memòries, Santa Magdalena i Sant Fructuós s'han de transmetre de boca a orella, i això indica que hi ha un grup humà que com a mínim coneix la topografia urbana.

Una realitat espacial que sap ubicar el *castrum episcopale*, a la donació de la ciutat al vescomte de Narbona (1050). Coincideix amb la seu visigoda i amb el barri eclesiàstic medieval de la ciutat: l'antic Recinte de Culte Imperial. Sembla casualitat, però l'estudi radiocarbònic de les restes del reliquiari de sant Cebrià (segle VII, amb la seva inscripció d'època transliterada al XV) apunta a un conjunt tancat al segle V, sense contaminacions posteriors: és casualitat o algú, una comunitat, ha sabut mantenir la cadena de custòdia?

A la mateixa catedral, les inscripcions funeràries més antigues tenen forma de *tabula ansata*. Destaquem una de 1087 —anterior a la donació de la restauració episcopal de 1091— que pertany al canonge Bernat de Torelló: del bisbat de Vic com Seniofred (fig. 10). No seria un agent feudal que ja es va enviar per organitzar una ignota comunitat cristiana mossàrab que va mantenir la tradició del culte? La citació expressa de Fructuós a la butlla de 1091 és el nou encadellat de la seu feudal amb la càtedra visigoda. Però apareix també Tecla d'Iconia, la deixebra de Pau de Tars. És un recurs de prestigi a vincular amb la pretesa evangelització d'Hispania per l'apòstol dels gentils o és una suplantació de la monja Tecla de la inscripció del conjunt paleocristià de Parc Central? En ciències, una vegada és casualitat, dues és coincidència, tres és llei...

Figura 10. Lauda funerària de Bernat de Torelló (1087).



## BIBLIOGRAFIA

- Amengual, J. (1999). Carta de Consenci a Sant Agustí sobre alguns afers priscil·lianistes de la Tarraconense. Dins de Palol, P. i Pladevall, A. (dir.), *Del romà al Romànic. Història, Art i Cultura de la Tarraconense mediterrània entre els segles IV i X* (pp. 46-50). Enciclopèdia Catalana, Barcelona.
- Armentano, N. (2018). *Memòria de la intervenció arqueològica d'urgència als camps de la Rasota de la Nou de Gaià (el Tarragonès)*. Inèdita, memòria dipositada al Servei d'Arqueologia de la Generalitat.
- Bolòs, J. (2014). L'arqueologia del paisatge. Una nova manera de conèixer el passat i de valorar allò que tenim entorn nostre. *Afers*, 78, pp. 423-449.
- Bolòs, J., Bonales, J., Flórez, M. i Martínez, A. (2016). *Caracterització històrica del paisatge del Priorat-Montsant-Siurana*, dossier de la candidatura UNESCO Priorat-Montsant Siurana, Paisatge agrícola de la muntanya mediterrània, Consell Comarcal del Priorat-Diputació de Tarragona-PRIORITAT. [http://www.catpaisatge.net/pahiscat/cat/resultats\\_pr.php](http://www.catpaisatge.net/pahiscat/cat/resultats_pr.php)
- Bosch Casadevall, J. M. (2017). *L'escenari del feudalisme a la frontera del comtat de Barcelona. Anàlisi territorial dels assentaments, l'espai obert i els camins del terme castral d'Olèrdola (segles X-XI)*, tesi doctoral, Universitat de Barcelona. <https://www.tdx.cat/handle/10803/525826#page=1>
- Bramon, D. (2000). *De quan érem o no musulmans. Textos del 713 al 1010* (continuació de l'obra de J. M. Millàs i Vallincrosa). Eumo Editorial, Vic.
- Burés, L., Gurt, J. M., Marquès, A. i Tuset, F. (1989). Cadastres d'època romana a les ciutats de Tàrraco, Ilerda i Iesso. *Tribuna d'Arqueologia 1988-89*, pp. 113-120.
- Cabestany, J. F. (1980). Les mines d'argent de les Muntanyes de Prades. *Butlletí arqueològic*, època V, 2, pp. 129-131.
- Carreras, A. (1981). La torre de guaita de Castellfollit (Serra de Prades). *Butlletí arqueològic*, època V, 3, pp. 65-99.
- Carreras, A. (2006). A propòsit del poblament de la Conca de Barberà abans del domini comtal (segles v-x). *Aplecs de treballs*, 24, pp. 41-72.
- Carreté, J. M., Keay, S. J. i Millett, M. (1995). A roman provincial capital and its hinterland. The survey of the territory of Tarragona, Spain, 1985-1990, *Journal of Roman Archaeology*, Oxford.
- CIL II2 suppl. 14. Abascal, J. M., Haensch, R., Mayer; M., Stylow, A. I., Velaza, J., Gimeno, H. i Schmidt, M. (2016). *Corpus Inscriptionum Latinarum II 2 suppl 14*, pp. 1891-2384, De Gruyter, Berlin.
- CIL II2 suppl. 14. Alföldy, G., Abascal, J. M., Mayer; M., Stylow, A. I., Gimeno, H. i Schmidt, M. (2011). *Corpus Inscriptionum Latinarum II 2 suppl 14, 1-1199*, De Gruyter, Berlin.
- CIL II2 suppl. 14. Alföldy, G., Abascal, J. M., Mayer; M., Stylow, A. I., Gimeno, H. i Schmidt, M. (2016). *Corpus Inscriptionum Latinarum II 2 suppl 14, 1200-1890*, De Gruyter, Berlin.
- Coromines, J. (1995-1998). *Onomasticon Cataloniae: els noms al personatge de totes les Terres de llengua Catalana*, Institut d'Estudis Catalans, Barcelona, vol. IV, V, VI.

- Domergue, Cl. (1988). *Catalogue des mines et des fonderies antiques de la péninsule Ibérique*. Casa Velázquez, Madrid.
- Espelt, J. i Poblet, C. (1978). Una sivella visigòtica del segle VIIè. *Aplecs de treballs*, 1, pp. 25-32.
- Font Rius, J. M. (1969-1983). *Cartas de población y franquicias de Cataluña*. CSIC, Barcelona-Madrid.
- García Sanjuan, A. (2019). *La conquista islámica de la Península Ibérica y la tergiversación del pasado*. Marcial Pons, Madrid.
- Gonzalo, X. i Martí, R. (2015). El poblament altmedieval del territori de Tarragona: campanyes de prospecció arqueològica a l'Alt Camp i la Conca de Barberà (2012-2013). Primers resultats. *V Congrés d'arqueologia medieval i moderna a Catalunya*. Barcelona 22-25 de maig de 2014. ACRAM, Barcelona, vol. II, pp. 721-729.
- Gort, E. (2003). *Història de Falset*, Dalmau Editor, Barcelona.
- Gort, E. (2023). *El comtat de Prades i la baronia d'Entença en els temps medievals*. Dalmau Editor, Barcelona.
- Guitart, J. i Prevosti, M. (eds.) (2011). *Ager Tarraconensis 2. El poblament*, ICAC, Tarragona.
- Guitart, J., Palet, J. M. i Prevosti, M. (eds.) (2003). *Territoris antics a la Mediterrània i a la Cossetània oriental. Actes del simposi internacional d'arqueologia del Baix Penedès*. El Vendrell, del 8 al 10 de novembre de 2001, Generalitat de Catalunya, Barcelona, pp. 129-153.
- <http://www.catpaisatge.net/cat/documentacio.php>
- <https://tir-for.iec.cat/>
- <https://www.facebook.com/Oriol.Olestivila>
- <https://www.lavanguardia.com/historiayvida/20191208/472055743507/historia-y-vida-reconquista-al-andalus-historia-rae-don-pelayo-covadonga.html>
- Maluquer, J., Giró Romeu, P. i Masachs, J. M. (1963). *Excavaciones en sepulcros megalíticos de Valldosera (Querol, Tarragona)*. Madrid (Excavaciones Arqueológicas en España 20).
- Martí, R. (2011). Los territorios catalanes en la encrucijada del 711. Dins DDAA, *Zona arqueològica. 711 Arqueología e historia entre dos mundos*. Museo Arqueológico Regional, Alcalá de Henares, pp. 11-24.
- Massó, J. i Capdevila, R. (1999). Sobre una placa de sivella visigòtica trobada a Rojals. *Aplecs de treballs*, 17, pp. 5-8.
- Mauri, A. (2006). *La configuració del paisatge medieval: el comtat de Barcelona fins al segle XI*, tesis doctoral, Universitat de Barcelona. <http://hdl.handle.net/2445/35556>
- Menchon, J. (2006). Necrópolis y husun. Dos aspectos de la arqueología de Tarragona anterior a la conquista feudal. *Sautuola*, XII, pp. 331-348.
- Menchon, J. (2021). *Carreus, columnes, inscripcions... i pedres trencades a Tarragona. Sobre la construcció, el reciclatge de materials, usos i espais en època antiga i medieval*, Patrimoni 2.0 Barcelona.

- Menchon, J. (2021). *In loco horroris et vastae solitudine? Necròpolis i poblament entre els segles V i XII a l'ager Tarraconensis occidental/Camp de Tarragona, Conca de Barberà i Priorat*, tesi doctoral, Universitat de Barcelona. <https://www.tdx.cat/handle/10803/675058#page=1>
- Menchon, J. (2022). Entre visigots i feudals. El Camp de Tarragona, la Conca de Barberà i el Priorat abans de la Conquesta feudal (segles VIII-XII). *Miscel·lània del CERE*, 32, pp. 281-298.
- Menchon, J. (2022). La inscripció del prevere (T)eutici: esglésies extramurs a l'antiguitat tardana i edat mitjana a Tarragona. Randa, 88, *Homenatge a Josep Amengual i Batle*, vol. 2. Publicacions de l'Abadia de Montserrat, pp. 141-158.
- Menchon, J. (2023). Cuevas, abrigos y minería entre época romana y la conquista feudal en el *ager tarraconensis* occidental. *Sautuola* XVII-XVIII. Santander, Homenaje a Ramon Bohigas Roldán, pp. 91-108.
- Menchon, J. i Serrano, M. (2021). Tarraco 'civitas iudeorum.' (I) Una aproximación desde la documentación y la arqueología. *Boletín de Arqueología Medieval*, 19, pp. 25-51.
- Monjo, M., Montero, I. i Rafel, N. (2020). Nuevos datos arqueológicos sobre el poblamiento altomedieval del Priorat (Tarragona). *Arqueología y territorio medieval*, 27, pp. 221-233.
- Nogué, J. i Sala, P. (coord.) (2010). *Camp de Tarragona. Catàleg del paisatge*, Departament de Política Territorial i Obres Públiques, Barcelona. [http://www.catpaisatge.net/cat/catalegs\\_presentats\\_T.php](http://www.catpaisatge.net/cat/catalegs_presentats_T.php)
- Olesti Vila, O. i Olesti Prats, F. (2013). L'ager Tarraconensis i les Muntanyes de Prades. Un espai colonial mal conegut. Dins Prevosti, M., López Vilar, J. i Guitart, J. (eds.) *Ager Tarraconensis 5: Paisatge, poblament, cultura material i història: Actes del simposi Internacional*, ICAC, Tarragona, pp. 45-56.
- Ortega, J. (2018). *La conquista islàmica de la Península Ibèrica. Una perspectiva arqueològica*. La Ergástula, Madrid.
- Plaza, C. (2012). Els topònims de la Conca de Barberà a l'Onomasticon Cataloniae. *Actes del XXXIII col·loqui de la Societat d'Onomàstica* (Montblanc, 21 i 22 d'octubre de 2006). Diputació de Tarragona, Tarragona, pp. 11-26.
- Plini el Jove: *Naturalis Historia*. Madrid, Gredos, vol. III, 2016.
- Prevosti, M. i Guitart, J. (2010). *Ager Tarraconensis 1. Aspectes històrics i marc natural*, ICAC, Tarragona
- Prevosti, M. i Guitart, J. (2014). *Ager Tarraconensis 4. Els Antigons, una vil·la senyorial del Camp de Tarragona*, ICAC, Tarragona.
- Prevosti, M., López Vilar, J. i Guitart, J. (2013). *Ager Tarraconensis 5. Paisatge, poblament, cultura material i història. Actes del simposi internacional*, ICAC, Tarragona.
- Remolà, J. A (2022). *Vil·la romana dels Munts (Tarraco)*. Museu Nacional Arqueològic de Tarragona, Tarragona.
- Riera, S., Miras, Y., Giralt, S. i Servera, G. (2010). Evolució del paisatge vegetal al Camp de Tarragona: estudi pol·línic de la seqüència sedimentològica procedent de la Sèquia Major (La Pineda, Vila-seca). Dins Prevosti, M. i Guitart

(eds.) *Ager Tarraconensis 1. Aspectes històrics i marc natural*, ICAC; Tarragona, pp. 163-173.

Sabaté, F. (1996). *L'expansió territorial de Catalunya (segles IX-XII): conquesta o repoblació?* Universitat de Lleida, Lleida.

Serrano, M. i Menchon, J. (2022). Tarraco 'civitas iudeorum.' (II) Una aproximación arqueológica y documental a la presencia judía en Tarragona (II): la juyaria en la edad media hasta su desmantelamiento en 1492. *Boletín de Arqueología Medieval*, 20, pp. 29-96.