



**FROM THE LATE ANTIQUITY TO THE HIGH
MIDDLE AGES: AN ARCHAEOLOGICAL VISION**
DE LA TARDOANTIGUITAT A L'ALTA EDAT MITJANA:
UNA VISIÓ ARQUEOLÒGICA



CIP 94°04/09° FRO

From the Late Antiquity to the High middle Ages : an archaeological vision = La Tardoantiguitat a l'alta Edat mitjana : una visió arqueològica / Marc Bouzas, Lluís Palahí (eds.). - Girona : Càtedra Roses d'Arqueologia i Patrimoni Arqueològic : Documenta Universitaria, 2024. - 1 recurs en línia (343 pàgines) : il·lustracions, plànols, gràfics. - (Moncrapa ; 01)
Descripció del recurs: 17 juliol 2024
Conté: La vil·la de la Gran Via-Can Ferrerons (Premià de Mar, Barcelona) durant l'Antiguitat Tardana / Marta Prevosti Monclús, Rosario Navarro Sáez, Ramon Coll Monteagudo ... - Textos en català, castellà i italià; resums en català, castellà i anglès
ISBN 978-84-9984-615-6

I. Bouzas Sabater, Marc, 1992- , editor literari II. Palahí, Lluís, editor literari III. Contenidor de (obra): Prevosti, Marta. Vil·la de la Gran Via-Can Ferrerons (Premià de Mar, Barcelona) durant l'Antiguitat Tardana IV. Càtedra Roses d'Arqueologia i Patrimoni Arqueològic 1. Ordenació del territori - Europa - S. V-X 2. Ciutats - Europa - S. V-X 3. Espiritualitat - Europa - S. V-X 4. Catalunya - Condicions rurals - S. V-X 5. Europa - Història - S. V-X 6. Catalunya - Història - S. V-X 7. Llibres electrònics

CIP 94°04/09° FRO

Moncrapa - 01

© Universitat de Girona, Càtedra Roses d'Arqueologia i Patrimoni Arqueològic

© Continguts i figures / [Content and figures](#): els autors / [the authors](#)

© Il·lustració de la coberta / [Cover illustration](#): Càtedra Roses d'Arqueologia i Patrimoni Arqueològic

Equip editorial i instruccions per als autors i política editorial
[/ Editorial team and instructions for authors and editorial policy:](#)
www.documentauniversitaria.media/

Contacte / [Contact](#):

Càtedra Roses d'Arqueologia i Patrimoni Arqueològic
cat.rosesarqueologia@udg.edu

Universitat de Girona
Plaça Ferrater Mora, 1
17071 Girona
Tel. 972 45 82 90

ISBN: 978-84-9984-615-6

DOI: [10.33115/c/9788499846156_11](https://doi.org/10.33115/c/9788499846156_11)

Girona, 2024



No es permet un ús comercial de l'obra original ni la generació d'obres derivades per altres persones que no siguin les propietàries dels drets. És la llicència més restrictiva ja que només permet que altres persones es descarreguin l'obra i la comparteixin amb altres sempre i quan en reconeguin l'autoria, però sense fer-ne modificacions ni ús comercial.

ÍNDEX

Presentació	7
-------------	---

EL MÓN RURAL. LA FI DE LES VIL·LES I LES NOVES FORMES D'EXPLOTACIÓ

La vil·la de la Gran Via-Can Ferrerons (Premià de Mar, Barcelona) durant l'Antiguitat Tardana	10
---	----

Marta Prevosti Monclús, Rosario Navarro Sáez, Ramon Coll Monteagudo

La <i>villa</i> dels <i>Castellets</i> entre el baix imperi romà i l'època visigòtica (segles v-viii dC)	29
--	----

Adrià Cubo Córdoba, Jordi Morera Camprubí, Josep Francesc Roig Pérez

Arqueologia dels espais de producció al jaciment de Santa Margarida (Martorell). Estructures de combustió, treballs agrícoles i manufactura en un assentament en transformació	42
---	----

Esther Travé Allepuz, Pablo Del Fresno Bernal, Montserrat Farreny Agràs

EL TERRITORI. UN ESPAI EN TRANSFORMACIÓ QUE CAL CONTROLAR

Los últimos romanos en los límites de la romanidad. El extremo occidental de la tarraconense entre germanos y vascones	56
--	----

Jose A. Lecanda

Redescobrint el paisatge medieval del <i>Laci du sud</i> (Itàlia). El <i>Monti Aurunci Project</i> (MAP)	74
--	----

Edoardo Vanni, Federico Saccoccio

Les Terres de Ponent a la Tardoantiguitat (segles iv-viii). Aproximació a la xarxa de poblament i les vies de comunicació	92
---	----

Montse Baiges Minguella

Continuïtats i ruptures del poblament romà baiximperial i tardoantic a l'extrem nord-est de l' <i>Ager Tarraconensis</i> (comarques de l'Alt Penedès, Baix Penedès i Garraf)	110
--	-----

Francesc Florensa Puchol, Magí Miret-Mestre

De Tàrraco i l' <i>ager tarraconensis</i> occidental a Tarragona i el camp entre els segles v i xii. Cap a un nou relat històric	136
---	-----

Joan Josep Menchon Bes

El Castellot de Castellví de la Marca (Barcelona), entre l'antiguitat i els feus 151

Ramon Martí, Cristian Folch, Jordi Gibert, Xavier Gonzalo

CIUTATS I VILATGES. ENTRE EL MÓN CLÀSSIC I EL MÓN FEUDAL

Gerunda entre el baix imperi i l'alta edat mitjana 169

J. M. Nolla

La transformació d'Aix-en-Provence (França) entre l'Antiguitat i l'inici de l'edat mitjana 176

Núria Nin

Roses, de la tardoantiguitat a l'època medieval 199

Marc Bouzas i Lluís Palahí

El pas de l'antiguitat a l'edat mitjana al jaciment de l'Esquerda, Osona. Darreres novetats de la recerca arqueològica 213

Imma Ollich, Montse Rocafiguera, Maria Ocaña, Albert Pratdesaba, Esther Travé

Un conjunt ceràmic del segle VI dC a Blanes (la Selva) 228

Joan Llinàs i Pol

L'ESPIRITUALITAT. DELS NOUS RITUALS FUNERARIS A L'APARICIÓ DE LES PRIMERES ESGLÉSIES CRISTIANES

La cultura material d'un monestir Prepirinenc a Catalunya dels visigots a la implantació del feudalisme a Santa Cecília dels Altimiris 238

Walter Alegria Tejedor, Marta Sancho i Planas

Le quattro chiese di Coccabile di Copparo (FE). Una testimonianza di continuità di culto dal V-VII sec. ai giorni nostri 253

Flavia Amato, Marco Bruni, Chiara Guarnieri

El yacimiento de «A Capela» un eslabón en la historia de Catoira 264

Diego Piay Augusto

El jaciment romà de Ca la Madrona, Mataró. Resultats preliminars 276

Jordi Ardiaca Rodríguez

Canvi de paradigma en el món funerari durant l'antiguitat tardana i l'alta edat mitjana al Prepirineu? El cas de la bauma dels Ossos del Clot del Llop (Gironella, Berguedà) 290

Rosa Soler Acedo, Marta Sánchez Soler, M. Eulàlia Subirà

Esquelles o campanes? Revisió de materials sonors del monestir del Bovalar (Segrià, segles vi-viii)	299
Laura de Castellet	
Els orígens de l'església parroquial de Sant Esteve de Canapost (Forallac, Baix Empordà)	309
Jordi Oliver Vert	
ABSTRACT (català)	319
ABSTRACT (español)	327
ABSTRACT (english)	335

LA TRANSFORMACIÓ D'AIX-EN-PROVENCE (FRANÇA) ENTRE L'ANTIGUITAT I L'INICI DE L'EDAT MITJANA

Núria Nin¹

PRESENTACIÓ

Les dades arqueològiques relatives al desenvolupament urbà d'Aix-en-Provence entre els segles V i XI, i particularment de la primera edat mitjana, són des de fa temps tan pobres com la documentació textual relativa a aquest període (Février 1977, p. 51 i 55; Coulet 1977, p. 63), tant és així que, fins a finals de la dècada de 1990, els investigadors encara podien descriure aquesta darrera com «l'âge obscur d'une ville médiocre».² A partir de la dècada del 2000, diverses excavacions han ajudat a esvaïr una mica aquesta foscor, i han aportat fites que aclareixen, a grans trets, els processos que van marcar la metamorfosi gradual de la capital de la ciutat que era *Aquae Sextiae* en la modesta aglomeració tripolar que esdevingué al segle XI³ (fig. 1). Aix està, de fet, constituïda aleshores per tres poblacions, totes compreses en l'antiga zona urbanitzada de la ciutat antiga: a l'est, el poble de Saint-Sauveur, al sud-est, la ciutat comtal i, a l'oest, la ciutat de les Torres.

Aquests tres grups urbans, antic i medieval, s'han beneficiat de manera diferent de la recerca arqueològica. A part d'algunes intervencions modestes (vigilància de la xarxa; prospeccions puntuals), les dades arqueològiques relatives a la ciutat de Saint-Sauveur i al barri de les Thermes són antigues (1976-1987 per al conjunt de la catedral; 1991-1998 per al jaciment de Sextius Thermes: fig. 1, núm. 1 a 9). La part occidental de la ciutat antiga (l'actual recinte de Seds, que més o menys ha assumit la forma de la ciutat de les Torres), s'ha documentat principalment a partir dels anys 2000 (unes deu intervencions en vint anys: fig. 1, núm. 10 a 19); menys nombroses, les exploracions realitzades entorn de la «Porte d'Italie», que marcava l'entrada

¹ Conservadora en cap del patrimoni. Cap del departament d'Arqueologia i Museu d'història natural de la ciutat d'Aix-en-Provence.

² Títol d'un capítol dedicat a la vila medieval: Coulet, 1977, p. 73.

³ Dos textos perfilen l'estructura polinuclear de la ciutat, que sembla haver estat adquirida al segle XII: el jurament dels vescomtes de Marsella, datat 1049-1050 (Coulet, 1979), i la donació de Pierre Geoffroi, datat entre 1082 i 1096 (Claude i Coulet, 2020, p. 92).

sud-est de *Aquae Sextiae*, i sobre la qual posteriorment es va ancorar la ciutat comtal, es van beneficiar de dos importants projectes urbanístics: la reestructuració d'un antic centre de presó preventiva en un Palau de Justícia (excavacions del Palau Monclar, 1994-1996) i la requalificació de les places de Verdun i Prêcheurs que van afectar 1,4 ha (2016-2019) (fig. 1, núm. 20 a 24).



Figura 1. Ortofoto on es representen la ciutat antiga (blanc pla) i les viles medievals dels segles XI-XII. (blau pla).
 Núm. 1: excavacions i prospeccions realitzades a la catedral de Saint-Sauveur i els seus annexos; núm. 2: excavacions del palau arquebisbat; núm. 3: enquesta a la plaça de l'arquebisbat; núm. 4: plaça de la Catedral; núm. 5: Thermes Sextius 1991; núm. 6: Thermes Sextius 1993-1994; núm. 7: Thermes Sextius 1997; núm. 8: Thermes Sextius 1998; núm. 9: carrer Silvacane; núm. 10: La Seds 1990; núm. 11: La Seds 2004; núm. 12: 10, avinguda Maréchal-de-Lattre-de-Tassigny; núm. 13: Xarxa de calor; núm. 14: 1, avinguda Maréchal-de-Lattre-de-Tassigny; núm. 15: cours des Minimes 2009; núm. 16: cours des Minimes 1970; núm. 17: Petites Soeurs des Pauvres; núm. 18: 1, carretera de Galícia; núm. 19: 8, carrer des Boeufs; núm. 20: Palau Monclar 1994-1995; núm. 21: carrer Peiresc; núm. 22: plaça de Verdun i rodalies; núm. 23: carrer Monclar; núm. 24: carrer Boulegon.

EL DESENVOLUPAMENT URBÀ DURANT L'ALT IMPERI

Per entendre completament la complexa evolució urbana d'Aix-en-Provence, és necessària una visió general ràpida del seu passat antic.⁴ Perquè, per profundes i radicals que fossin les transformacions que van afectar la ciutat després de l'Antiguitat, la seva topografia va romandre durant molt de temps impresa amb el teixit urbà dels segles I-II. Encara ho és avui, encara que aquest patrimoni s'expressi en forma de palimpsest sovint difícil de desxifrar.

L'obscura ciutat original

No sabem res dels primers temps d'Aix-en-Provence, a part del que diuen els autors antics.⁵ Primer lloc militar romà a terra gal·la, compost per una guarnició i un *oppidum*, hauria estat creat ex nihilo l'any 122 aC per substituir la capital de la confederació Salyan destruïda el 124.⁶

La materialitat de la ciutat tardorepublicana només és perceptible a partir dels anys 70 aC (fig. 2a). Les restes més antigues reconegudes fins ara revelen un barri estructurat segons un pla urbanístic reglat, que constitueix la matriu del marc que imperarà a l'Alt Imperi. És impossible dir quin lloc ocupava aquest barri dins de la ciutat que s'està formant —ni fins a quin punt abastava aquesta darrera—, però ja hi ha un monument públic (basílica) (fig. 2a, núm. 1), establert sens dubte a la riba nord del *decumanus maximus* (fig. 2a, núm. 2), i diversos blocs residencials (fig. 2a, núm. 3). Des dels inicis, aquest barri, servit per un gran eix, té una vocació monumental que continuarà fins a finals de l'Antiguitat.

Aquae Sextiae al segle I dC

A diferència de Nimes, Arles o Fréjus que van experimentar un gran creixement a partir de l'època augustea, *Aquae Sextiae*, tot i que la capital d'un vast territori i beneficiada de l'estatus de colònia llatina, sembla que es va desenvolupar una mica més tard (fig. 2b).

Entre els èxits remarcables de la primera meitat del segle I dC són el recinte que materialitza el nucli urbà, estimat en 70 ha, i el teatre, que sabem que estava dotat d'un *post scaenam* pòrtic⁷ (fig. 2b, núm. 1 i 2). Alt lloc de vida col·lectiva i de poder, aquest edifici, per la seva excèntrica ubicació a ponent (es troba al recinte de Seds), ha modificat sens dubte l'equilibri orgànic de l'estructura urbana i el seu funcionament, va provocar noves dinàmiques de freqüentació i de circulació. La seva erigida, de fet, va participar en la formació d'un nou barri monumental a 600 m de distància del que es va reestructurar al voltant de la basílica tardorepublicana sota August, en

4 Sobre el desenvolupament urbanístic d'Aix durant l'Antiguitat, vegeu: Ambard, 1984; Guyon et al. 1998; Nin, 2006, pp. 169-442; Nin, 2020a i 2020b; Nin i Sánchez, 2023, pp. 34-37; Claude i Nin de propera publicació; Nin de propera publicació.

5 Cassiodore, *Chronica*; Tite Live, *Periocha* LXVIII; Diodore, 34, 23; Strabon, *Géographie*, 4, 1, 5; Pline, *Hist. Nat.*, III, 4, 36. Sobre aquest període, vegeu: Guyon et al. 1998, pp. 227-229; Nin 2006, pp. 182-199; Nin 2020a; Nin, Sánchez 2023, pp. 34-37.

6 Capital identificat amb l'oppidum d'Entremont, establert a la vora de l'altiplà de Puyricard; el jaciment es troba a menys de 5 km al nord de la ciutat d'Aix (Arcelin, 2006; Arcelin, 2021).

7 Molt parcialment descoberta el 1843-1844, aquesta esplanada, construïda sobre una terrassa amb vistes de 2 a 3 m al *decumanus maximus*, podria haver cobert una gran extensió. Desconeixem la data de la seva construcció.

què ho veuríem clarament la plaça pública principal de la ciutat (fig. 2b, núm. 3). En aquest moment, *Aquae Sextiae* estava així equipat amb almenys dos grans grups monumentals establerts a la vora nord del *decumanus maximus*. El creixement urbà també és perceptible en els habitatges que s'expandeixen a barris que abans no estaven o poc ocupats, i en les carreteres la xarxa de les quals s'expandeix. Les restes perfilen dos teixits urbans, la coexistència dels quals ens costa explicar.

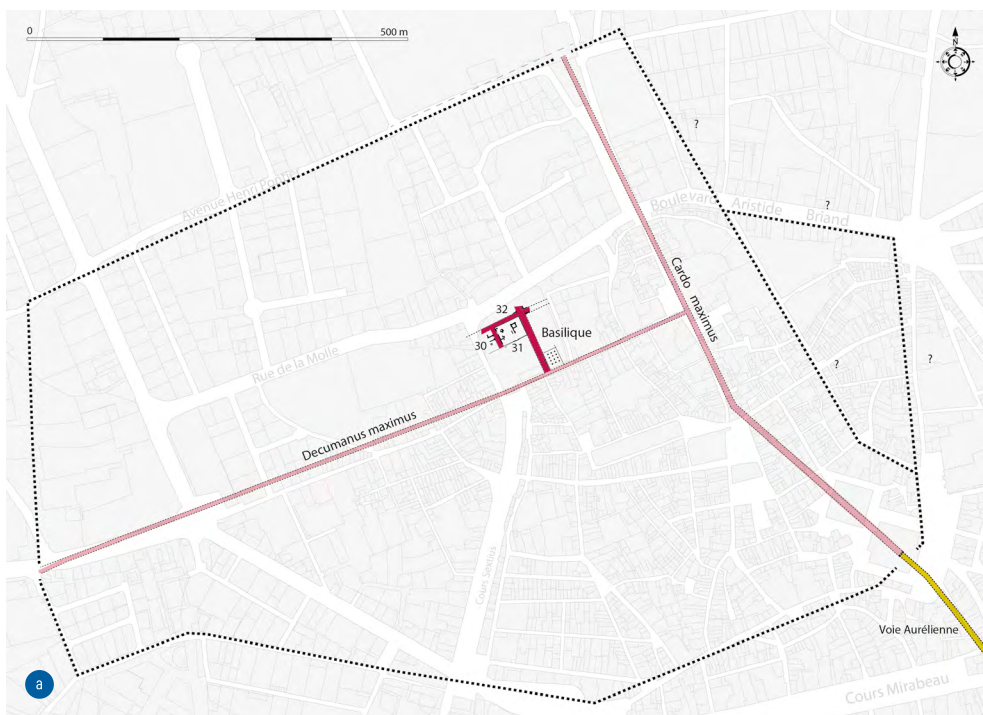


Figura 2. Evolució d'*Aquae Sextiae* entre el període final-repúblicà i el segle III. a) Període repúblicà tardà; b) Primera meitat del segle I dC.

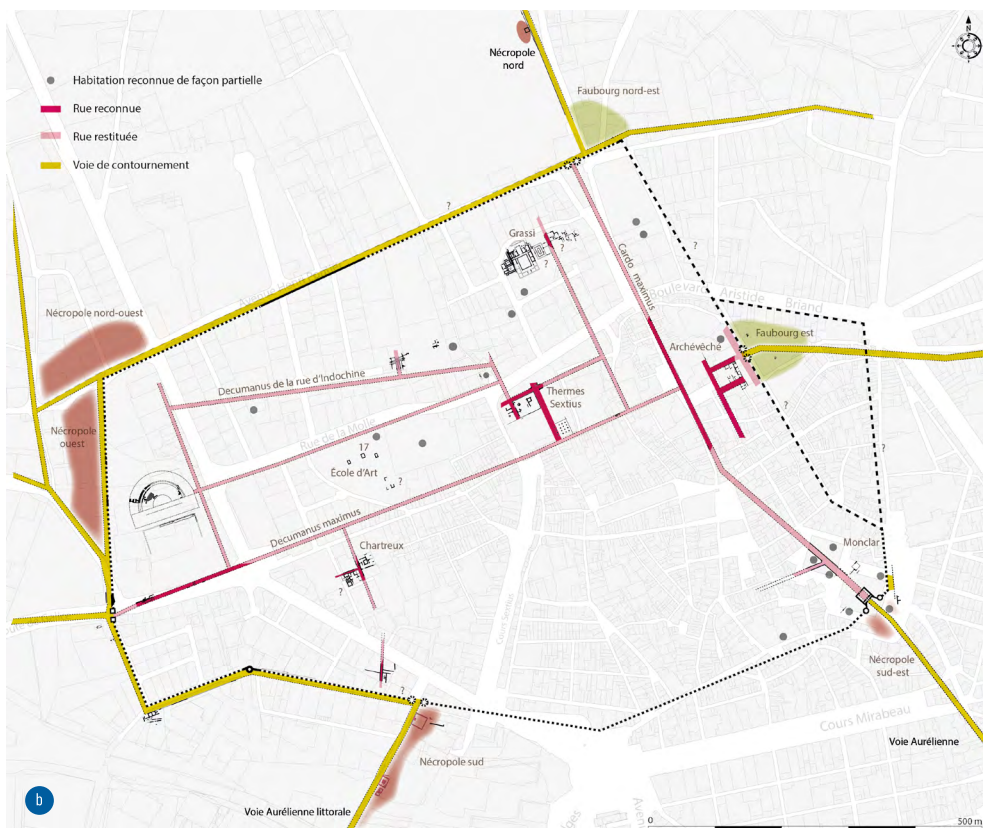
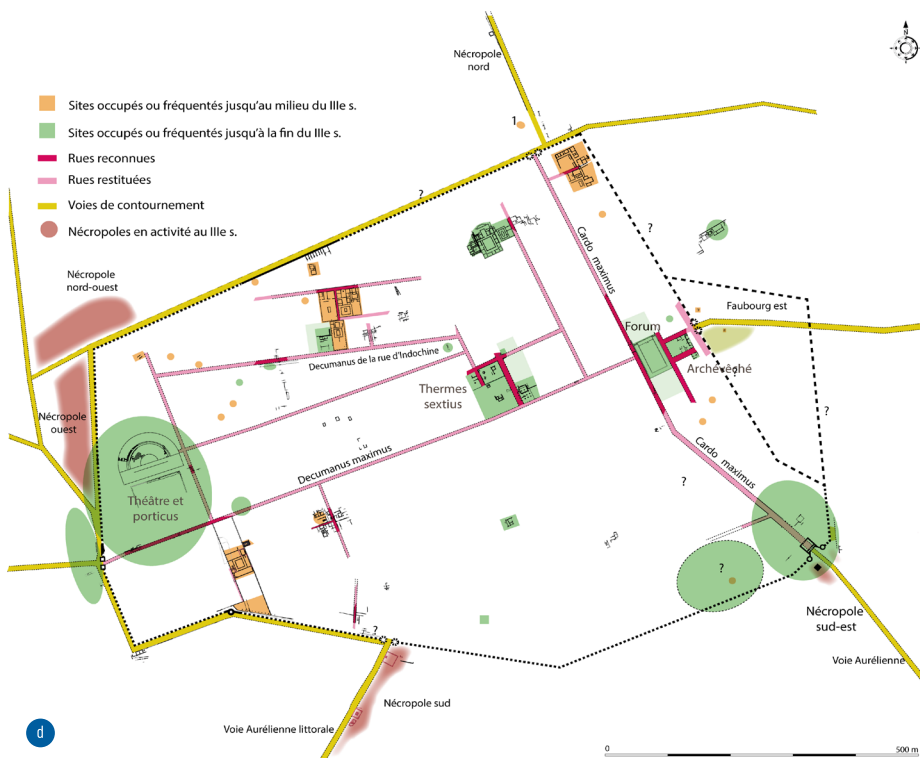




Figura 2. Evolució d'Aquae Sextiae entre el període final-republicà i el segle III. c) Finals del segle I-segle II dC; d) Segle III.



Aix a finals del segle I dC i al segle II

Sota el regnat dels Flavis, quan Aix va assolir el rang de colònia romana, l'impuls arquitectònic va continuar (fig. 2c). A finals del segle I dC, l'antiga basílica i l'esplanada augustea donen pas a un complex termal (fig. 2c, núm. 1 i 2) (Guyon et al. 1998, pp. 151-156 i 253-255; Nin, 2006, pp. 246-253); més al sud, es va aixecar un col·legi de *sevirs augustals* (fig. 2c, núm. 3) (Gros, Varène 2001), mentre que a l'est es va construir un fòrum secundari que un altre monument (temple o basílica) dominava al nord (fig. 2c, núm. 4 i 5). Aquest edifici tanca ara la perspectiva del *decumanus maximus* el traçat del qual interromp, afavorint l'orientació nord-sud del *cardo maximus*. Al sud-est, una anomalia a la trama actual potser indica la presència d'un amfiteatre la morfologia del qual podria haver impregnat la trama urbana (fig. 2c, núm. 6) (Marais et al. 2014). Si aquest amfiteatre va existir realment —cosa que encara està per demostrar—, la seva ubicació, exactament al costat oposat del teatre, és probable que hagi modificat la jerarquia dels «llocs de consens» per utilitzar una expressió de Pierre Gros. Hi ha un altre gran programa municipal: la reestructuració dels carrers que després es pavimenten amb pedra al voltant de monuments públics, i la reparació de la xarxa d'aigües residuals.

Al districte nord, on sembla que es concentren les cases residencials, la construcció és tan dinàmica que la urbanització desborda el recinte i colonitza la perifèria immediata de la ciutat (Bernardi i Bonifay, 1986; Susini, 2011). Aquest moviment contribueix a la creació de suburbi al llarg d'eixos viaris que estenen extramurs les principals artèries urbanes, com la carretera de Durance, traçada com una prolongació del *cardo maximus* (fig. 2c, núm. 7) (Aujaleu et al. 2020, pp. 32-35).

Sota els Antonins, tot i que l'activitat arquitectònica encara mostrava un relatiu dinamisme en la construcció privada, es va alentir en el domini públic. Només tres edificis es poden atribuir a aquest període: un mausoleu-torre monumental (fig. 2c, núm. 8), banys públics (fig. 2c, núm. 9) i un aqüeducte (Fino i Furhy 2020). A la relativa immobilitat de finals del segle II va seguir un procés d'abandonament, que va continuar durant el segle III (Nin, 1996), provocant un important procés de decadència urbana al districte nord de la ciutat, i, als afores urbans, la deserció de nombrosos centres funeraris (Nin, 1987; Nin, 2006, pp. 147-158), així com l'abandonament dels abocadors als costats de la carretera de Marsella (Nin i Leguilloux, 2003; Huguet, 2013) (fig. 2d). No obstant això, sorgeix un punt: el caràcter progressiu d'aquest abandonament, sense sobresalts sobtats ni brutalitat aparent, suggereix més un fenomen a llarg termini que un estat de crisi aguda.

L'ÈPOCA TARDOANTIGA

Si la ciutat tardoantiga conserva més o menys la seva estructura anterior (perímetre tancat per la fortificació; marc urbà), les transformacions que percebem als llocs explorats inicien una evolució significativa amb la ciutat de l'Alt Imperi: a partir del segle IV i més encara al segle V, l'abast d'ocupació va ser menor que abans i el paisatge urbà es va transformar (Nin de propera publicació). Tanmateix, paradoxalment, aquest període també es caracteritza per una relativa continuïtat amb èpoques anteriors, d'aquí la seva qualificació de «tardor llarga» (Guyon, 2020, p. 67).

Un nou marc geohistòric

La mutació d'Aix, de fet, es va produir en un context particular, marcat per la remodelació de les tres províncies que van succeir a l'antiga província de Narbonnaise: la Viennoise, la primera Narbonnaise i la segona Narbonnaise, l'existència de les quals era, tanmateix, intermitent (fig. 3) (Palanque, 1951; Février, 1977, pp. 51-53 i 64; Guyon, 1989, 2020; Guyon i Heijmans, 2013; Guyon i Nin, 2014).

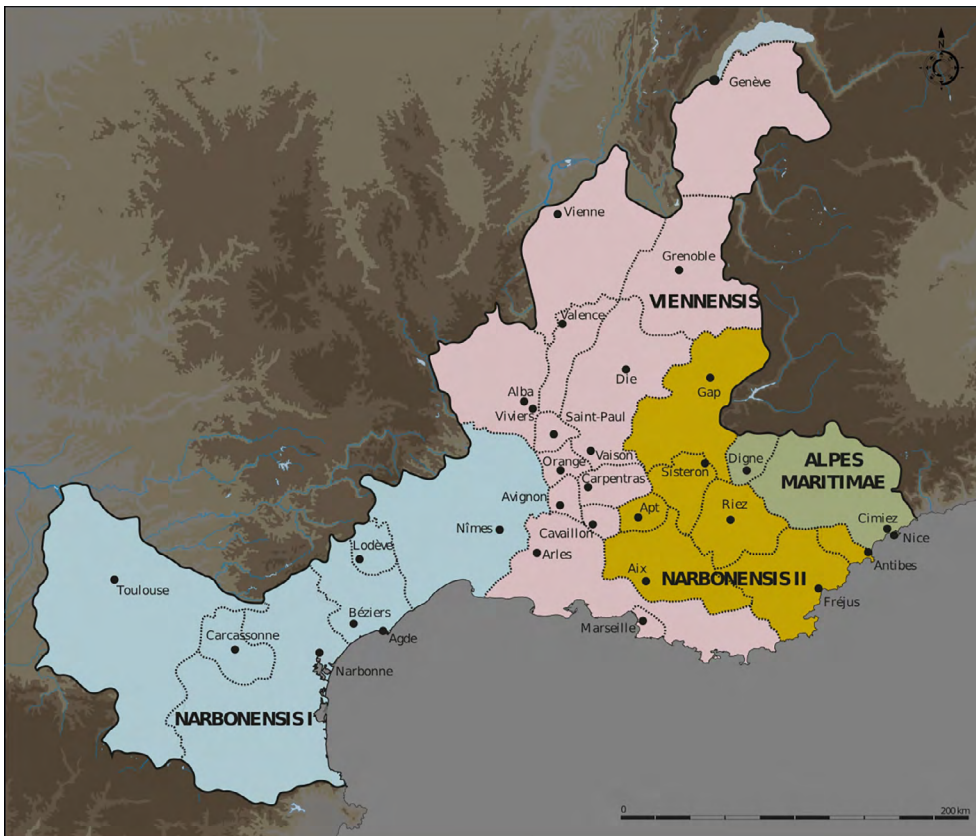


Figura 3. Marc geopolític del sud-est de la Gàl·lia durant l'antiguitat tardana.

En aquest context geopolític confús, el destí de la ciutat va romandre incert al llarg del segle IV i durant el segle V. No sabem quan Aix va ser elevada al rang de capital provincial de la segona Narbonesa (durant la promulgació de la reforma de les províncies per Dioclecià, cap al 300, o durant el restabliment d'aquesta província, que es va produir entre el 356 i el 381?). El seu paper metropolità només està testimoniats cap a l'any 407, a la *Notitia Galliarum* que la designa com a capital d'aquesta província. Residència del governador i centre polític d'una regió que inclou sis altres ciutats, Aix controla un extens territori així com dos grans eixos. Cap a mitjan segle V, però, aquesta primàcia va viure un eclipsi.

La història de l'Església d'Aix és igualment obscur. La vila no sembla haver estat ascendida al rang de bisbat abans de la segona meitat del segle IV i la seva condició de metròpoli eclesiàstica també ha estat intermitent (Février, 1997, pp. 62-64). La província eclesiàstica d'Aix no es constituïria definitivament fins a finals del segle VIII.

Durant aquest llarg període de l'Antiguitat tardana, Aix sembla que només ha tingut un paper limitat, per la proximitat de les ciutats de Marsella i Arles i per les rivalitats amb què s'enfrontava aquest barri (Février 1977, p. 54).

Entre la permanència i la mutació: la ciutat als segles IV i V

A l'alba de l'època tardoantiga, la ciutat ofereix una imatge contrastada⁸ (fig. 4). Si l'abandonament urbà és important en els barris residencials —l'ocupació que es manté a l'antiga domus crea una dispersió de llocs de vida, reservant grans superfícies desocupades—, el fenomen de l'abandonament, que ha començat ja a principis del segle III, est lluny de ser general. Fins i tot podria haver estat menys radical del que fa temps que s'ha pensat; la qualificació de «temporal» donada a determinats llocs residencials (Benoit 1947; Lacombe 2013), que en el passat s'han vinculat sistemàticament a llocs de recuperació, pot ser reductora, com suggereix la situació a l'hipercentre urbà: en els insulae conegudes, l'ocupació estava tan ben integrada als edificis de l'Alt Imperi que és arquitectònicament imperceptible; només el moble testimonia aleshores el seu manteniment (Guyon et al. 1986, pp. 231-232) (fig. 4, núm. 1).

Figura 4. Aix-en-Provence als segles IV-V.



També observem que certs edificis públics van romandre elevats durant molt de temps. El fòrum oriental, certament, encara era en peu (fig. 4, núm. 2). El mateix passa amb el complex termal present al barri central de la ciutat (fig. 4, núm. 3 i 4). Si el teatre ha sens dubte conservat, per la seva banda, la seva estructura general (fig. 4, núm. 5), sabem que va començar a ser colonitzat per edificis a partir de

⁸ Sobre aquest període i el de la primera edat mitjana a Aix, vegeu: Guyon 1977, 1982, 1986, 1989a, 1989b, 2020; Guyon i Nin, 2014.

mitjan segle v, o al mateix temps que el teatre Apt (Michele 2003, p. 221; 2007).⁹ La transformació dels edificis públics en zones residencials argumenta una situació demogràfica força positiva (Reynaud, 2004).

És la mateixa visió ambivalent que reflecteix la fortificació, el mur cortina de la qual apareix destruït en alguns trams (Benoit, 1954) i elevat en d'altres, mentre les seves portes sud-est i oest continuen imposant la seva monumentalitat a les dues entrades de la ciutat (fig. 4, núm. 6 i 7). Els carrers principals van continuar utilitzant i només van perdre el seu caràcter monumental tard (no abans de finals del segle v/inicis del VI per al *decumanus maximus*: Nin, Huguet propera publicació).

La variabilitat de la dissolució urbana és clarament perceptible al barri del teatre (La Seds). A l'est de l'edifici, les parcel·les prèviament subdividides van ser, a partir del segle IV, retornades a l'estat rural (fig. 4, núm. 8) (Nin 2012), mentre que al nord i a l'oest, a l'espai comprès entre la fortificació i el teatre, diverses edificacions es van mantenir diverses dècades més (fig. 4, núm. 10 i 11) (Nin, 2008). La densitat d'ocupació al voltant del monument ha donat, així, un renovat crèdit a una antiga hipòtesi basada en el topònim medieval del jaciment, Notre-Dame du Siège (*ecclesia beate Marie Sedis o Marie de Sede*): la probable presència en aquest districte, des de finals del segle IV i més segurament al segle v, d'una primera catedral de la qual l'adhesió de la ciutat al rang d'Església metropolitana, l'any 380 o 408, va imposar l'existència (Février, 1964, p. 54; 1977, pp. 55-56).

Però, si l'aglomeració veu reduïda la seva zona i la seva ocupació es desintegra, i si, sens dubte, adquireix un aspecte ruïnós en molts indrets, no deixa de ser menys dinàmica com ho demostren les reparacions dels principals eixos de trànsit, els llocs de recuperació i la difusió de llocs d'ocupació.¹⁰ No obstant això, l'activitat constructora s'expressa en diferents formes arquitectòniques, caracteritzades per l'ús massiu de materials reutilitzats, mentre que les superfícies pavimentades dels carrers es cobreixen progressivament amb llast. Tants aspectes que reflecteixen una nova relació amb la representació de la ciutat: edificis amb un aspecte més compost i menys net; pèrdua de monumentalitat de la carretera.

Les dades encara són massa parcials per entendre el procés de contracció urbana a finals del segle v. En aquesta data, però, sembla haver-se recompost en diversos nuclis entre els quals certament persistien altres llocs d'ocupació que l'arqueologia encara no ha revelat o que podem endevinar sense poder mesurar-ne l'extensió.

A partir de les poques finestres d'observació que s'ofereixen a l'arqueologia, no obstant això, seria arriscat suggerir que aquestes concentracions urbanes formaven tants nuclis diferenciats. La permanència de les vies urbanes, perceptible en el seu manteniment regular, pressuposa més aviat unes connexions estretes i, de fet, potser és la xarxa viària encara en ús la que aporta les millors pistes del perímetre de l'espai ocupat.

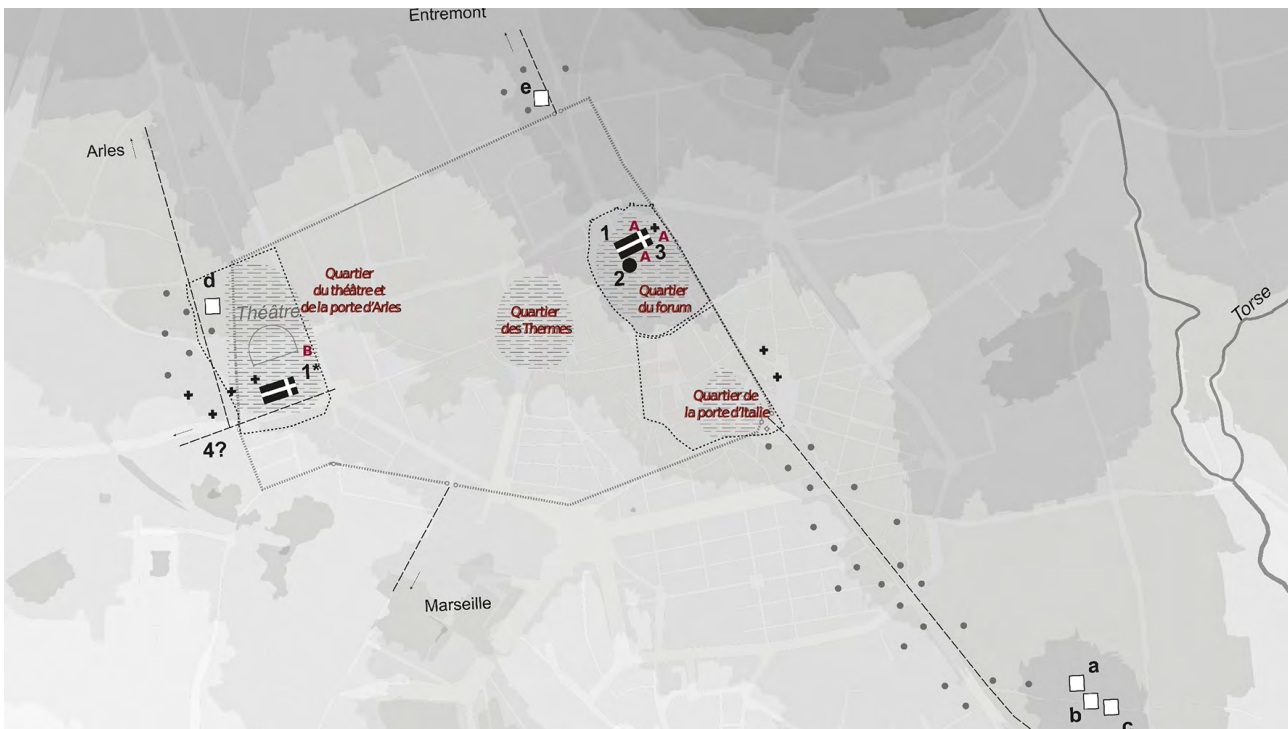
9 La data d'abandonament de l'edifici d'Aix és, però, anterior a les del teatre o del circ d'Arles, encara actius a principis del segle vi (Rothé i Heijmans, 2008, pp. 300-301; Sintès, 1994). Queda per determinar quin període de temps va separar el seu desmantellament del seu desmembrament, i a quin ritme es van dur a terme els treballs de desmembrament, que sens dubte estaven ben avançats en el moment de la seva requalificació com a zona residencial, com ho demostren les monumentals reutilitzacions en les construccions establertes a la seva *ima cavea* (Nin, 2008; Heijmans, 2006).

10 Al que cal afegir també la represa de la freqüentació de diversos centres funeraris de l'Alt Imperi, a les necròpolis meridionals (Nin, 2006, pp. 147-158), oest (Guyon et al. 1998, pp. 33-35 i 296-298), i sud-est (Nin, 1987, pp. 263-271; Aujaleu, 2023).

LA RECONFIGURACIÓ DE LA CIUTAT ALS ALBORS DE L'ALTA EDAT MITJANA

Dels segles VI-VII. l'habitatge es reconfigura a partir de tres (o fins i tot quatre) grans pols monumentals, mentre que, a tot arreu, la zona antigament urbanitzada està, si no abandonada, almenys força estesa (fig. 5a). Aquests tres centres estan situats a l'oest, al voltant del teatre, a l'est, al barri del *forum adjectum* i les termes, al sud-est, a la «Porte d'Italie».

Figura 5a. Aix-en-Provence als segles VI-VIII.



A l'oest, el barri dels teatres i la Porta d'Arles (seu de Seds)

Al barri de ponent, on sembla que el teixit urbà s'esfondra, l'ocupació es concentra al voltant de la «Porte d'Arles» i, sobretot, a l'interior i entorn del teatre la transformació del qual en zona residencial està en marxa (fig. 5b). Tanmateix, les modalitats de la colonització del teatre són encara força vagues. No sabem res del destí de l'edifici escènic, encara soterrat, i, a la part explorada de l'*ima caeua*, l'estructura semicircular i esglaonada de la qual era especialment restrictiva, les investigacions realitzades l'any 2004 van demostrar que l'ocupació havia avançat des de l'*orchestra*, i va motivar, en diverses etapes, la disposició de terraplens gruixuts per tal de crear la planitud i la superfície necessària per a la construcció de conjunts coherents d'edificis (Nin, 2006b; 2008). L'organització ortogonal d'aquests últims i la seva orientació nord-sud/est-oest semblen haver estat dictades per l'orientació de l'edifici escènic (fig. 6). Així, a partir de mitjan segle VI, a la part baixa de l'*ima caeua*, és possible restaurar un edifici de vocació domèstica, d'estructura ordenada i ocupat de forma continuada durant tres segles. Si seguim les seves successives transformacions fins als segles VIII-IX, se'ns escapa el seu entorn immediat, i per tant la forma en què s'integrava dins l'espai circumscrit a l'edifici d'espectacles: presència de cases adossades, vincles amb possibles carrers?, morfologia i organització dels mateixos?



Figura 5b. Ortofoto amb les restes altmedievals conservades al recinte de Seds.

Menys ben entès, l'ocupació fora del teatre continua sent extensa i encara modelada en el pla urbanístic de l'Alt Imperi, com ho demostra el manteniment del *decumanus maximus* i un *cardo* secundari que encara delimiten l'illa monumental pel sud i l'est. Utilitzat fins a finals del segle v, la pavimentació d'aquests carrers va quedar, però, obliterated per capes de llast de principis del segle vi (Nin, Huguet propera publicació). A l'est del solar, el seguiment d'una xarxa de calefacció l'any 2019 també va tocar altres dos illots on l'ocupació va continuar almenys fins a finals del segle v/ inicis del segle vi. (Bouquet, a Aujaleu et al. 1921, p. 48); a ponent, una altra vasta *insula* va ser freqüentada fins al segle vii.

Una característica que crida l'atenció és l'entrada dels enterraments a l'espai urbà en la transició dels segles vii al viii (fig. 5a, A); un d'ells en concret marca la fi de l'ocupació domèstica d'un bloc d'habitatge (Bouquet, a Aujaleu et al. 1921, pp. 57-59) (fig. 5a, B).

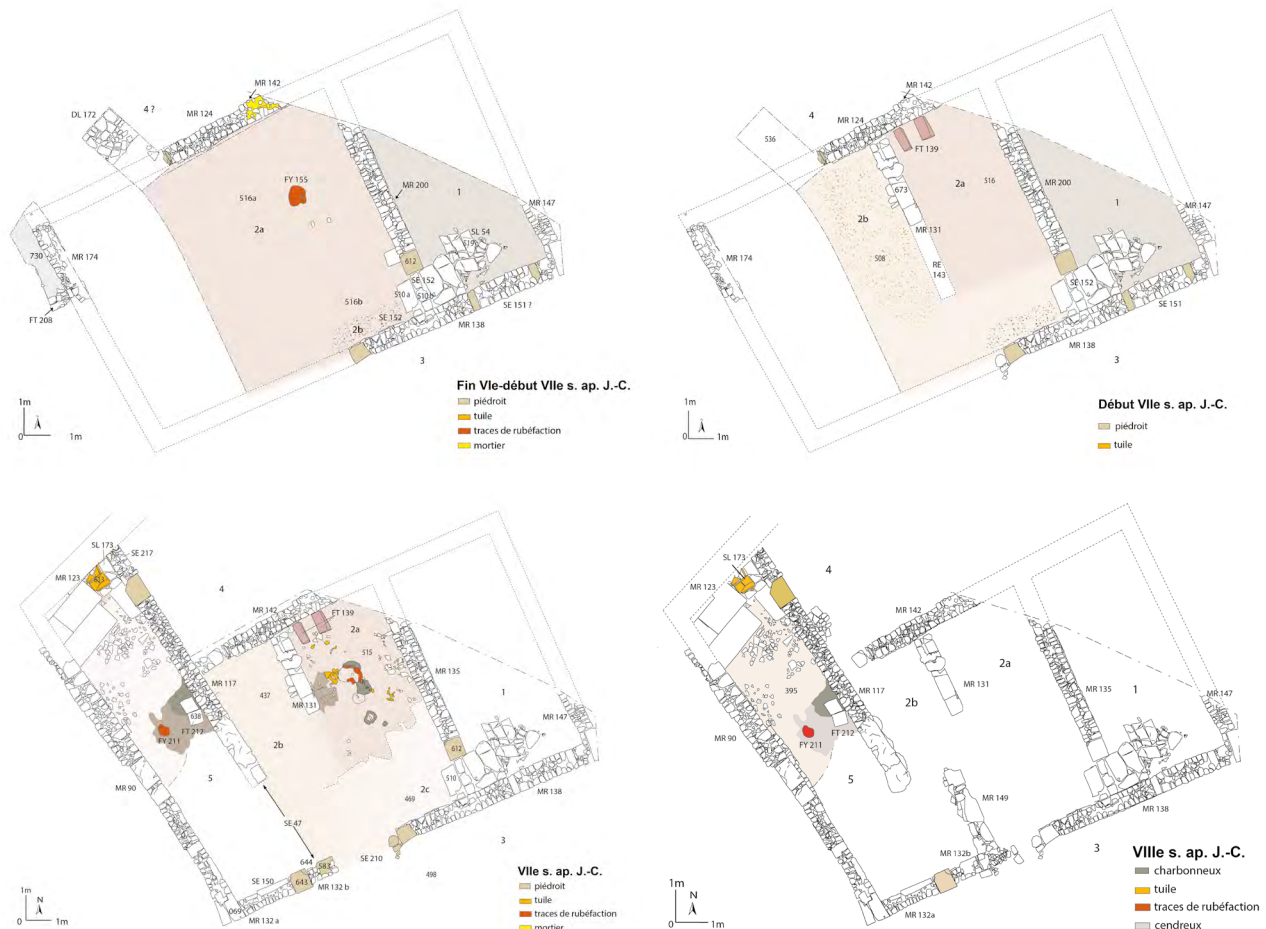


Figura 6. Plànols evolutius d'una casa instal·lada a la cavea del teatre.

El districte oriental, segona seu episcopal

Tot i que no ha estat objecte d'una investigació extensa des de finals dels anys noranta, el districte de l'est mereix un moment d'atenció. Hi vinculem els descobriments fets tant al conjunt de la catedral com als seus voltants,¹¹ com al jaciment de les Termes de Sextius, que es troba a 150 m a ponent (fig. 5a).

La construcció d'una nova catedral a principis del segle VI va comportar l'erradicació del fòrum secundari que hi havia des de finals del segle I dC —acció que requeria l'acord de l'ordo municipal—, i el probable trasllat de la seu episcopal del barri del teatre a aquest lloc situat a l'altre costat de la ciutat. Pas decisiu en la vida religiosa, aquesta instal·lació va constituir una ruptura radical (fig. 7a i b). En primer lloc, a escala de barri, del qual ha modificat l'organització i el funcionament; reconegut a través de diversos annexos i edificis (catedral, baptisteri, termes, residència episcopal), el grup episcopal té, de fet, una escala considerable, que dona la mesura del control que l'Església havia adquirit sobre la topografia d'Aix al segle VI. Després, a escala de ciutat, perquè va participar en la redefinició dels futurs llocs de poder. Com va assenyalar P. A. Février, aquest projecte «a marqué le paysage urbain pour des siècles» (1964, p. 60).¹²

11 Aquesta recerca va donar lloc a nombroses publicacions: Guild, Guyon i Rivet, 1980; 1993-1994; Guild et al., 1983; 1988; 1995; Fixot et al., 1986; Guyon, 2001; 2015.

12 P. A. Février havia constatat l'arcaisme d'aquest barri clerical en el paisatge urbà de la ciutat del segle XI, que s'hi centrava totalment: 1964, p. 60.

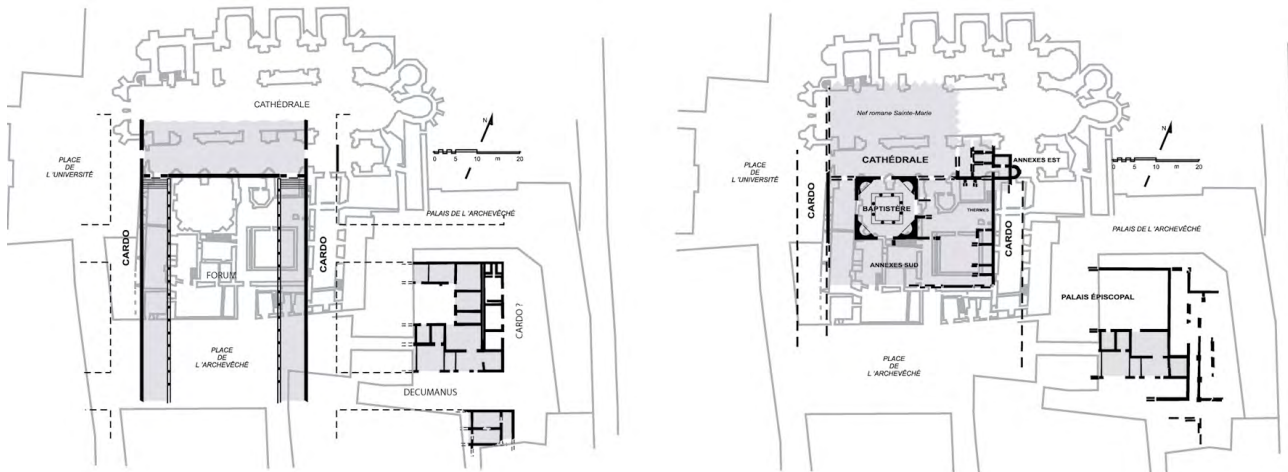


Figura 7a. Barri de la catedral entre els segles I i vi-viii.

No és segur, però, que aquest programa modifiqués profundament l'urbanisme anterior; el conjunt catedralici sembla que es trobava confinat dins del conjunt monumental que va substituir, i si l'ocupació va canviar de forma als illots riberencs, va ser sense cap evolució arquitectònica notable: la residència episcopal podria haver tingut lloc en una insula del Alt Imperi.

Al districte de les termes, el pla urbanístic es manté de la mateixa manera (Nin, 2014c). Si diversos monuments públics de l'Alt Imperi sembla que estaven ocupats per cases, els antics blocs residencials conserven més o menys la seva estructura anterior. Pel que fa als carrers, més que la pèrdua del seu caràcter monumental, són aquí els canvis observats en el seu ús els que reflecteixen un canvi important en el comportament urbà: ara s'hi aboquen residus domèstics. La proliferació d'abocadors intramurs és una característica d'aquest període. En aquest districte, però, l'ocupació no tindrà la mateixa longevitat; es va interrompre a principis del segle VIII, llevat dels dos establiments de bany construïts a la riba nord del *decumanus maximus*, que podrien haver romangut en ús força més enllà.¹³



Figura 7b. Baptisteri.

El barri del «Porte d'Italie»

És a l'entrada sud-est de la ciutat on es concentra l'últim suposat nucli d'ocupació, l'existència del qual neix de la conservació, al palau dels comtes de Provença, de la principal porta urbana de l'Alt Imperi, el «Porte d'Italie», i el monumental mausoleu-torre que s'alçava extramurs, a uns 9 m d'ella (fig. 8a). Les excavacions realitzades els anys 2017 i 2018 van aportar elements decisius sobre el futur d'aquesta porta per la qual la *Via Aureliana* entrava a la ciutat (fig. 8b i c). La colonització del camí per enterraments a principis del segle VIII delata la pèrdua del seu paper d'entrada a la ciutat, almenys a partir d'aquesta data, i la seva probable reconversió (Nin, 2018-2019, pp. 55-157; Nin, propera publicació).

¹³ Aquesta hipòtesi sorgeix de la representació que François de Belleforest va fer d'aquest barri l'any 1575. A la ubicació d'aquestes termes, va situar els banys de vapor, representats com a edificis de volta que evocaven edificis gal·loromans.

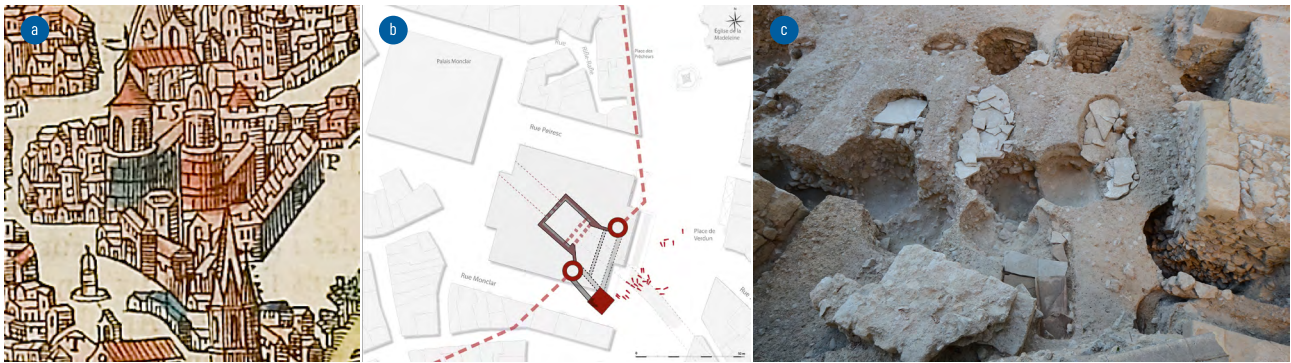


Figura 8. Zona de la porta sud-est de la ciutat. a) Les dues torres de la porta i el mausoleu-torre conservats al palau dels comtes de Provença (detall del plànol de la ciutat elaborat pel P. de Belleforest l'any 1575); b) Hipòtesi de restitució de restes; c) Vista de les tombes instal·lades a la calçada del via Aureliana.

La seva destrucció a finals del segle XVIII fa impossible conèixer els detalls d'aquest canvi, però el futur del barri permet perfilar-ne les grans línies. Mitjançant un procés d'encastament impossible de restaurar, aquesta porta i la torre-mausoleu han constituït, de fet, la base d'un recinte fortificat que esdevindrà el lloc de residència dels comtes de Provença a finals del segle XII.¹⁴

AL SEGLE XI: UNA CIUTAT I TRES POBLES

La recomposició de l'hàbitat iniciada a finals de l'Antiguitat va donar com a resultat, entre mitjans del segle XI i finals del segle XII, un singular paisatge urbà, ara articulat al voltant de tres poblacions que, cadascuna, quedaven sota un senyoriu diferent: a l'oest la ciutat de les Torres, al sud-est la ciutat comtal sota l'autoritat del comte de Provença i, al nord-est, el Bourg Saint-Sauveur que depèn del prebost de la catedral (Coulet, 1977, pp. 65-67) (fig. 9).

A l'oest, el poble de les Torres

Fortificada abans de 1193, la ciutat de les Torres té la forma de quadrilàter irregular que mesura 400 m de nord a sud i aproximadament 200 m d'est a oest, i ocupa una superfície d'aproximadament 8 ha (fig. 9b). Les seves provisions només eren ben conegudes a la vigília del seu abandonament a finals del segle XIV, però, gràcies als textos d'arxiu, podem veure què deu la seva formació a la divisió senyorial que s'hi va establir a partir de mitjan segle XI. J. Pourrière també es va preguntar si les torres que van donar nom a la ciutat no eren la manifestació arquitectònica d'aquests cosenyors (Pourrière, 1958, pp. 15-18).

La investigació va revelar certes característiques de la conformació de l'aglomeració. Al segle XI, l'antiga fortificació i la porta d'Arles encara es mantenen en peu, tal com ho indiquen el llarg i poderós edifici adossats a elles¹⁵ (Nin, 2014b; Claude i Coulet, 2020b, p. 96, fig. 13) (fig. 10a, núm. 1 i fig. 10b). Diverses restes mostren l'extensió de l'ocupació: al nord i a l'est, alguns edificis testimonien l'assistència al segle X

¹⁴ Tolosa ofereix un paral·lelisme notable: l'ancoratge del palau dels comtes de Tolosa a l'antiga porta Narbonnaise que va donar nom a la residència palatina («Château Narbonnais») (Catalo, 2014). També podem citar el cas de la porta principal de la fortificació del Baix Imperi de Perigueux (Porte de Mars), sobre la qual es va empeltar la residència de l'aristocràtica família Perigueux (Gaillard i Laborie, 2014).

¹⁵ Aquest edifici, que protegia una gran bateria de sitges, encara es va utilitzar al segle XIV.

(Nin, 2011b) i la zona del teatre continua igual de densament ocupada. L'hàbitat es caracteritza ara per una organització diferent, depenent de la curvatura de la *cavea*. Al sud, la ruta de l'antic *decumanus maximus* sembla que s'ha mantingut en un carrer, inclosa la rue Basse testimoniada al segle XIV podria ser l'hereva (Pourrière, 1958, pp. 126-127; Nin i Huguet, propera publicació).



Figura 9. La ciutat tripartida.
1 a 3: camins d'origen antic.

El Bourg Saint-Sauveur

Uns 700 m a l'est de la ciutat de les Torres, el Bourg Saint-Sauveur (o de la Prévôté) es va formar al voltant del conjunt episcopal erigit a principis del segle VI. A l'edat mitjana, diversos camins heretats de l'Antiguitat¹⁶ unien els dos pobles, testimoni de l'estreta vinculació que mantenien¹⁷ (fig. 9).

A finals del segle XI, aquesta població ja incloïa diverses cases agrupades al voltant de la catedral. Cedida al capítol pel comte Alfons I l'any 1185, llavors potser estava equipada amb una fortificació. Restaurable gràcies al traçat anular dels carrers, aquest recinte és parcialment hereu de l'Antiguitat: a llevant, segueix la trajectòria de l'antiga muralla.

La zona fortificada té una superfície de 4,7 ha, gran part de les quals està ocupada per la catedral, el seu cementiri i els edificis canònics. A l'est del conjunt de la catedral, el palau arquebisbal segueix les alineacions d'una antiga *domus* els pisos de la qual van romandre en ús fins al segle XII (Guyon et al. 1986, pp. 231-233). El patrimoni antic es troba encara en els dos eixos que estructuraven el teixit urbà: el *cardo maximus* que s'ha convertit en la «carrera recta» del burg (actuals carrers Jacques-de-la-Roque i Gaston-de-Saporta); rue du Bon-Pasteur que correspon a la part superior de l'antic *decumanus maximus*.

¹⁶ Un d'ells segueix la ruta del *decumanus maximus* (actual rue Célony i cours des Minimes); una altra, la d'un *decumanus* secundari que donava servei al teatre, desembocant als seu *parados* oriental (actual rue de la Molle).

¹⁷ Els mateixos eixos continuen innervant barris recentment guanyats per la urbanització.

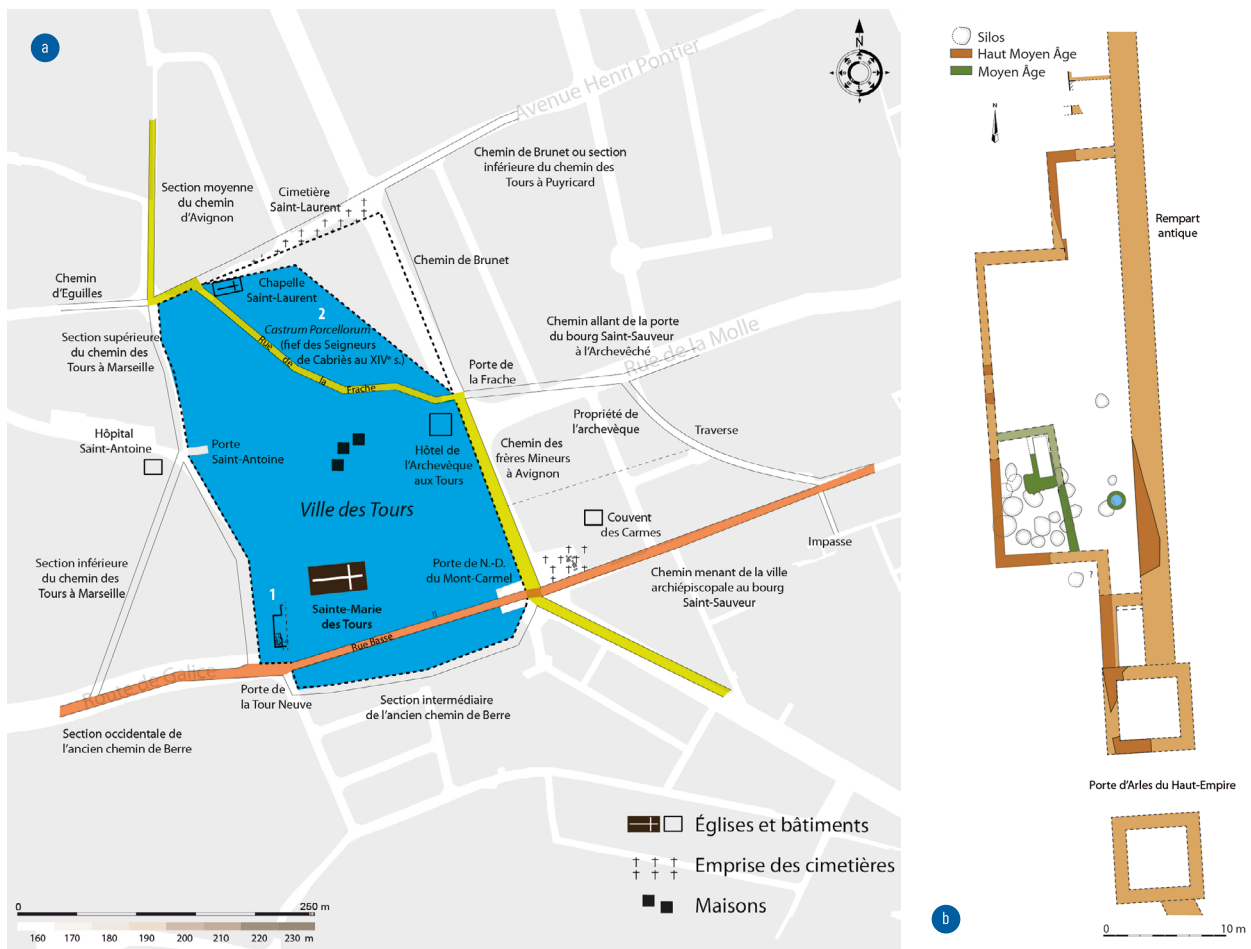


Figura 10. a) Ciutat de les Torres; b) Detall de l'edifici altmediaval recolzat a l'antic fortificació.

La ciutat comtal

Al sud, podem veure en una primera forma completada el procés d'encastament iniciat a principis del segle VIII al voltant de la Porta d'Itàlia; un text del 1048-1049 esmenta un castrum amb la seva fortificació, els seus edificis i les seves torres: el «castrum d'Aquis», l'estatus públic del qual deixa pocs dubtes (Coulet, 1979) (fig. 11a). Les excavacions realitzades el 2017-2018 no només van permetre tocar aquest conjunt, del qual es va identificar almenys una muralla —la construïda entre una de les torres de l'antiga porta i la torre-mausoleu al segle XII (Nin, 2018-2019) (fig. 11b)—, sinó també va contribuir a pintar el seu entorn, alhora que van aportar fites valuoses en la seva cronologia. La gran zona d'ensilatge que van descobrir permet, de fet, establir el límit extramural d'aquest establiment, en la dependència del qual devia estar. També fixa almenys dos terminis cronològics: el dels segles IX-X, que marca l'inici de la pràctica dels graners, i el segle XIII que marca el seu terme, abans de la transformació del recinte castral en un autèntic palau.

Marca de l'autoritat comtal, aquest castrum, sobre el qual es van empeltar posteriorment el palau dels comtes de Provença i després el Parlament, va ser el pivot organitzador d'un hàbitat del qual gairebé no sabem res abans del segle XIII. Sens dubte encara embrionària als segles XI-XII, està envoltada pel camp pel nord i l'oest, com ho demostren dos artefactes descoberts durant les excavacions de 1994-1995 (fig. 11c): una séquia molt ampla (més de 14 m) limita la seva extensió i un pou a rodes, que sabem que va ser utilitzat als segles XI-XII gràcies a la bateria de cubells

de roda que va lliurar, testimonia el caràcter rural del lloc i el desenvolupament del terreny al voltant del castrum (Nin, 2000; 2014).

A partir del 1182, amb Alfons I i els seus successors, Aix esdevingué la residència ordinària del comte, seu de la seva cort i necròpolis dinàstica de la Casa de Barcelona. Per atendre aquestes funcions com a capital de província, l'antic fort comtal va ser reurbanitzat a principis del segle XIII, mentre que l'hàbitat, defensat abans del 1227, va evolucionar cap a una forma urbana més estructurada.¹⁸

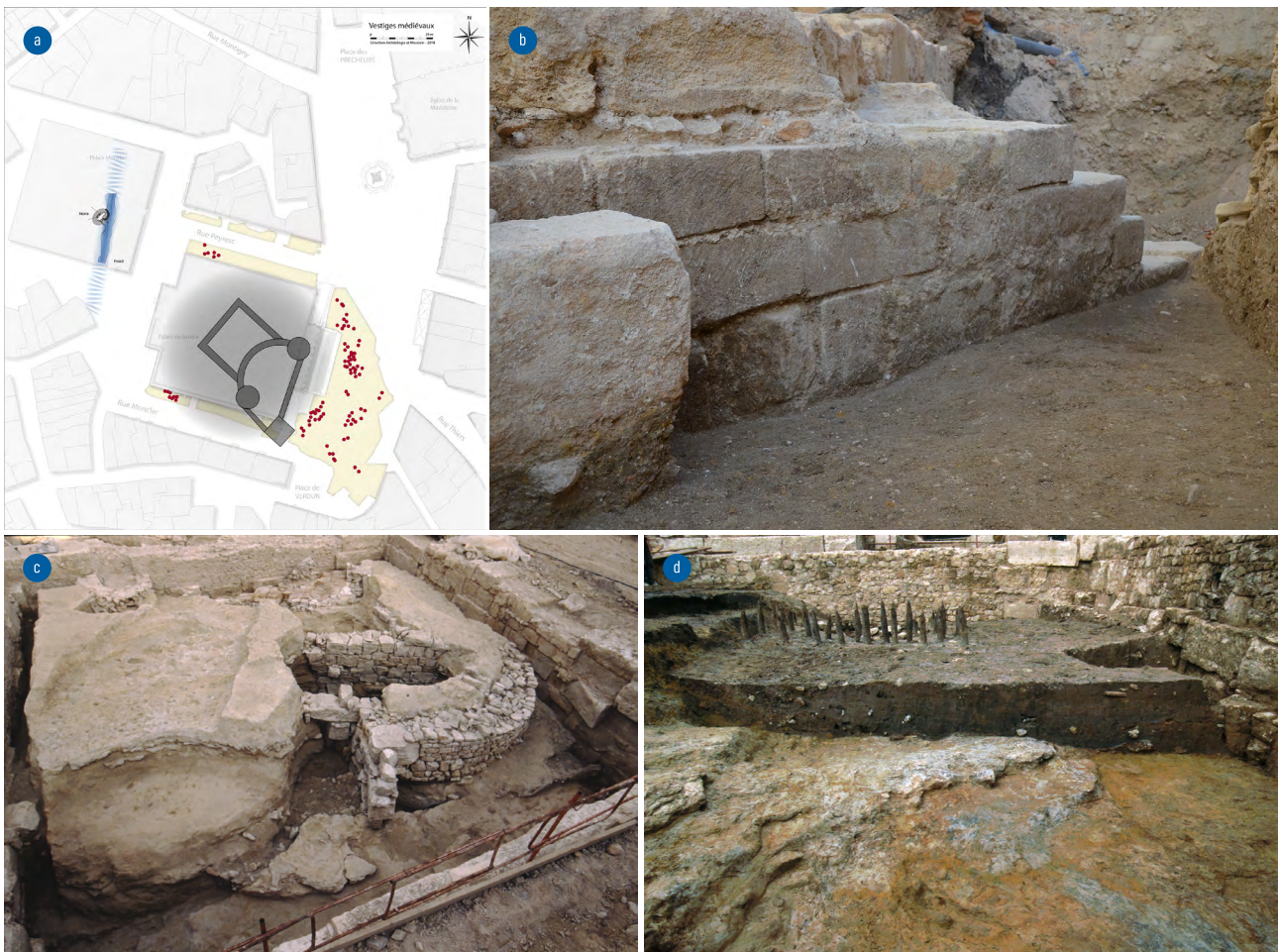


Figura 11. a) El «castrum de Aquis»; b) Fotografia de la paret del «castrum d'Aquis» descoberta l'any 2017; c-d) Séquia i nòria descobertes el 1994-1995.

CONCLUSIÓ

Des dels anys noranta, la recerca arqueològica ha renovat el coneixement de la història de la ciutat de diferents maneres. Si l'estreta finestra oberta a l'època tardorrepública deixa encara a l'ombra els primers moments d'ocupació urbana, les dades són considerables per a l'Alt Imperi durant el qual emergeix més clarament el perfil de la ciutat, autoritzant d'ara endavant la seva posada en perspectiva amb els altres capitals de Narbonesa. També són per a l'Antiguitat tardana i l'alta edat mitjana, recentment sortint de la total foscor que els envoltava.

La realitat física que dibuixen de la ciutat d'Aix durant l'Antiguitat tardana contradiu la tesi sustentada per Paul-Albert Février a finals dels anys setanta d'un

¹⁸ Al nord, el seu recinte encara es materialitza amb els paraments encaixats que pertanyien al portale pictum esmentat l'any 1292, i que constitueixen la tija del campanar d'espadanya de l'actual Ajuntament.

fenomen d'abandonament generalitzat que condueix a la ruralització de la major part de l'espai urbà. Les realia mostren que el procés de ruralització va ser, sens dubte, més gradual i tardà del que es pensava.

Així, els descobriments recents no només ajuden a marcar fites decisives en la continuïtat de l'ocupació i la gènesi urbana, sinó que també revelen la permanència, durant gairebé un mil·lenni, d'una bona part del teixit urbà antic i la sostenibilitat dels seus eixos principals en l'estructura de la ciutat contemporània; també mostren la datació tardana dels principals canvis que van derivar, en l'època romànica, en la topografia medieval tripartida de la ciutat abans de tornar-la a reconfigurar en una sola entitat, al segle XIV.

BIBLIOGRAFIA

- Ambard, R. (1984). *Aix romaine. Nouvelles observations sur la topographie d'Aquae Sextiae*. Aix-en-Provence. Association Entremont.
- Ambard, R., Bertucchi, G., Gassend, J.-M. (1972). Fouilles d'urgence et découverte du *decumanus* à Aix-en-Provence. *Revue Archéologique de Narbonnaise*, 5, pp. 31-48.
- Arcelin, P. (2006). Avant *Aquae Sextiae*, l'oppidum d'Entremont. Dins Fl. Mocchi, N. Nin (dir.). *Aix-en-Provence, Pays d'Aix et Val de Durance* (pp. 125-168). Gap. Académie des Inscriptions et Belles Lettres (Carte archéologique de la Gaule, 13-4).
- Arcelin, P. (dir.) (2021). *Entremont. Une agglomération en Provence au I^{er} s. av. J.-C.* Montpellier. Association de la Revue Archéologique de Narbonnaise (Suppl. à la *Revue Archéologique de Narbonnaise*, 51).
- Aujaleu, A. (2023). Aix-en-Provence, 41 cours Gambetta. *Bulletin scientifique régional de PACA*, pp. 107-109.
- Aujaleu, A., Huguet, C., Cenzon-Salvayre, C. i Granier, G. (2020). Voie, nécropole agriculture et gestion des eaux. *Revue archéologique de Narbonnaise*, 53, pp. 31-86.
- Aujaleu, A., Bouquet, A. i Huguet, C. (2021). *Aix-en-Provence, réseaux de chaleur urbain. Rapport final de fouille préventive*. Aix-en-Provence. Direction Archéologie et Muséum.
- Belgodère, J. i Nin, N. (2014). L'occupation périurbaine durant l'Antiquité tardive. A, route de Galice – rues de Bœufs, Irma-Moreau, Jean-Dalmas – parking Signoret (pp. 315-317). Dins N. Nin. (dir.), *Aix en Archéologie. 25 ans de découvertes*. Bruxelles.
- Benoit, F. (1947). Recherches archéologiques dans la région d'Aix-en-Provence (Bouches-du-Rhône) II La maison à double péristyle du Jardin de Grassi à Aix-en-Provence. *Gallia*, 5(1), pp. 98-122.
- Benoit, F. (1954). Recherches archéologiques dans la région d'Aix-en-Provence: le plan de la colonie d'Aix. *Gallia*, 12, pp. 285-300.
- Bernardi, Ph. i Bonifay, M. (1986). Vestiges de constructions gallo-romaines à Aix-en-Provence aux abords de la chapelle N.-D. de Consolation. *Documents d'Archéologie Méridionale*, 9, pp. 213-216.

- Catalo, J., Callede, F. i Molet, H. (coll.) (2014). La représentation du château Narbonnais de Toulouse. Dins L. Bourgeois, Ch. Rémy (éd.), *Demeurer, défendre et paraître: orientations récentes de l'archéologie des fortifications et des résidences aristocratiques médiévales entre Loire et Pyrénées* (pp. 471-489) (Actes du colloque de Chauvigny, 14-16 juin 2012), Association des Publications chauvignaises (Mémoire XLVII).
- Christol, M. (2005-2006). *Praetor Aquis Sextis*. *Revue archéologique de Narbonnaise*, 38-39, pp. 427-438.
- Claude, S. i Coulet, N. (2020). Naissance d'une capitale, émergence d'une ville. Dins N. Coulet, Fl. Mazel (dir.), *Histoire d'Aix-en-Provence* (pp. 88-11). Rennes. Presses Universitaires de Rennes.
- Claude, S. i Nin, N. (en premsa). L'évolution urbaine d'Aix-en-Provence des origines au Moyen Age. Dans le sillage de Paul-Albert Février: héritage ou rendez-vous manqué ? Dins M. Fixot, V. Blanc-Bijon, *Relire Paul-Albert Février*. Brepols Publishers; Turnhout (coll. Bibliothèque de l'Antiquité Tardive, 43).
- Coulet, N. (1977). Naissance et épanouissement d'une capitale: Aix au Moyen Age. Dins M. Bernos, N. Coulet., C. Dolan-Leclerc C., P.-A. Février, M. Gontard., G. Granai, B. Grissolange, M. Vovelle, *Histoire d'Aix-en-Provence* (pp. 51-109). Aix-en-Provence, Édisud.
- Coulet, N. (1979). Autour d'un serment des vicomtes de Marseille: la ville d'Aix au milieu du XI^e siècle. *Annales du Midi*, 91(143), pp. 315-330.
- Février, P.-A. (1964). *Le développement urbain en Provence de l'époque romaine à la fin du XIV^e siècle (Archéologie et Histoire Urbaine)*. Paris. BEFAR, 202.
- Février, P.-A. (1977). Antiquité et haut Moyen Âge: les débuts d'une cité ». Dins M. Bernos, N. Coulet., C. Dolan-Leclerc C., P.-A. Février, M. Gontard., G. Granai, B. Grissolange, M. Vovelle, *Histoire d'Aix-en-Provence* (p. 27-70). Aix-en-Provence. Édisud.
- Fino, B. i Furhy, M. (2020). L'aqueduc romain d'Aix-en-Provence/Traconnade. *Revue archéologique de Narbonnaise*, 53, pp. 101-146
- Fixot, M., Guyon, J., Pelletier, J.-P. i Rivet, L. (1986). Des abords du forum au palais archiépiscopal. Études du centre monumental d'Aix-en-Provence. *Bulletin Monumental*, 144(III), pp. 195-290.
- Fixot, M., Guyon, J., Pelletier, J.-P. i Rivet, L. (1990). *Aix-en-Provence, Enclos de Notre-Dame de la Seds (9 mai-9 juin 1990)*. Rapport de sondages archéologiques inédit. Service Régional de l'Archéologie de Provence Alpes Côte d'Azur.
- Gaillard, H. i Laborie, Y. (2014). De la *magna porta* antique de la cité de Périgueux à la résidence des Périgueux. Approche archéologique d'une reconversion architecturale ». Dins L. Bourgeois, Ch. Rémy (éd.), *Demeurer, défendre et paraître: orientations récentes de l'archéologie des fortifications et des résidences aristocratiques médiévales entre Loire et Pyrénées* (pp. 401-425) (Actes du colloque de Chauvigny, 14-16 juin 2012), Association des Publications chauvignaises (Mémoire XLVII).
- Gascou, J. (1995). Inscriptions latines de Narbonnaise, III. Aix-en-Provence. Paris. C.N.R.S. (44^e suppl. à *Gallia*).

- Gros, P. i Varène, P. (2001). Un monument public de la seconde moitié du 1^{er} s. ap. J.-C. à Aix-en-Provence (B. du Rh.): trois blocs d'architecture conservés au Musée Granet. *Revue archéologique de Narbonnaise*, 34, pp. 1-15.
- Guild, R., Guyon, J. i Rivet, L. (1980). Recherches archéologiques dans le cloître de Saint-Sauveur d'Aix-en-Provence. Bilan de quatre campagnes de fouilles (1976-1979). *Revue archéologique de Narbonnaise*, 13, pp. 115-164.
- Guild, R., Guyon, J., Rivet, L. i Pelletier, J.-P. (1983). Les origines du baptistère de la cathédrale Saint-Sauveur, étude de topographie aixoise. *Revue archéologique de Narbonnaise*, 16, pp. 171-232.
- Guild, R., Guyon, J., Rivet, L. i Vecchione, M. (1988). Saint-Sauveur d'Aix-en-Provence: la cathédrale et le baptistère ». Dins C.A.F., *Congrès du Pays d'Aix* (pp. 17-64). Paris.
- Guild, R., Guyon, J. i Rivet, L. (1995). Aix-en-Provence: groupe épiscopal Saint-Sauveur-Sainte-Marie ». Dins N. Duval (dir.), *Les premiers monuments chrétiens de la France. Sud-est et Corse* (pp. 109-117). Paris. Picard.
- Guild, R., Guyon, J. i Rivet, L. (1993-1994). Aux origines de la cathédrale Saint-Sauveur d'Aix-en-Provence: un groupe épiscopal de l'Antiquité tardive et ses transformations (fouilles de la nef Saint-Maximin et du transept gothique, 1984). *Rivista di studi liguri*, 59-60, pp. 21-71.
- Guyon, J. (1977). A propos d'une inscription du cloître de Saint-Sauveur. La double vie posthume d'un clerc Aixois: chanoine du XI^e siècle ou évêque du VI^e siècle ? *Revue archéologique de Narbonnaise*, 10, pp. 199-218.
- Guyon, J. (1982). L'évolution des sites urbains en Provence (Antiquité et Haut Moyen-Age). L'exemple de Marseille, Aix, Arles et Riez à la lumière des recherches et fouilles récentes. *Ktéma*, 7, pp. 129-140.
- Guyon, J. (1986). Aix-en-Provence. Dins Y. Duval Y., P.-A. Février, J. Guyon, *Topographie chrétienne des cités de la Gaule des origines au milieu du VIII^e siècle, II. Provinces ecclésiastiques d'Aix et d'Embrun* (Narbonensis Secunda et Alpes Maritimae), pp. 17-28. Paris. De Boccard.
- Guyon, J. (1989a). Les premiers temps chrétiens. Dins P.-A. Février, M. Bats, G. Camps, M. Fixot, J. Guyon, J. Riser, *La Provence des origines à l'an Mil. Histoire et archéologie* (pp. 381, 399, 401, 403, 405, 408, 412, 418, 422, 427). Paris. Ed. Ouest-France.
- Guyon, J. (1989b). Baptistères et groupes épiscopaux de Provence: élaboration, diffusion et devenir d'un type architectural ». Dins *Actes du XI^e congrès international d'archéologie chrétienne, (Lyon, Vienne, Grenoble, Genève et Aoste, 21-28 septembre 1986), II*, pp. 1427-1449. Rome.
- Guyon, J. (2001). Aix-en-Provence (Bouches-du-Rhône), Cathédrale Saint-Sauveur ». Dins J. Guyon, M. Heijmans (éd.), *D'un monde d'autre. Naissance d'une Chrétienté en Provence, IV^e-VI^e siècle*, pp. 162-167.
- Guyon, J. (2015). Les groupes épiscopaux de l'Antiquité tardive en Provence. *Provence Historique*, tome LXV, fasc. 257, pp. 23-41.
- Guyon, J. i Nin, N. (2014). La fin de l'Antiquité à Aix. Dins N. Nin (dir.), *Aix en Archéologie, 25 ans de découvertes* (pp. 296-305). Bruxelles. Snoeck.

- Guyon, J. (2020). Entre deux mondes: antiquité tardive et haut moyen Âge. Dins N. Coulet, FL. Mazel (dir.), *Histoire d'Aix-en-Provence*, pp. 66-87. Rennes. Presses Universitaires de Rennes.
- Guyon, J. i Heijmans, M. (2013). *L'Antiquité tardive en Provence (IV^e-VI^e s.). Naissance d'une chrétienté*. Arles. Actes-Sud.
- Guyon, J. i Rivet, L. (1993-1994). Aux origines de la cathédrale Saint-Sauveur d'Aix-en-Provence: un groupe épiscopal de l'antiquité tardive et ses transformations (fouilles de la nef Saint-Maximin et du transept gothique, 1984). *Rivista di Studi Liguri*, 59-60, pp. 21-71.
- Guyon, J., Nin, N., Rivet, L. i Saulnier, S. (1998). *Atlas topographique des villes de Gaule méridionale. 1: Aix-en-Provence*. Paris. Centre national de la recherche scientifique (*Revue archéologique de Narbonnaise*, supplément, 30).
- Heijmans, M. (2006). La place des monuments publics du Haut-Empire dans les villes de la Gaule méridionale durant l'Antiquité tardive (IV^e-VI^e s.). Dins M. Heijmans, J. Guyon, Antiquité tardive, haut Moyen Age et premiers temps chrétiens en Gaule méridionale. Première partie: réseau des cités, monde urbain et monde des morts (pp. 25-41). *Gallia*, 63.
- Huguet, C. (2013). Le dépotoir péri-urbain de Notre-Dame de la Merci à Aix-en-Provence (Bouches-du-Rhône): données céramologiques, chronologie et modalités de constitution. *SFECAG*, pp. 365-384.
- Lacombe, A. (2013). Deux dépotoirs de l'Antiquité tardive à Aix-en-Provence (Bouches-du-Rhône): *Domus* de Grassi. Marseille. *SFECAG*, pp. 573-581.
- Marais, A., Nin, N. i Panneau, M. (2014). En quête de l'amphithéâtre perdu. Rues Espariat, de la Glacière, des Bagniers, Papassaudi, Bédarrides, Laurent-Fauchier et Bueno-Carriero. Dins N. Nin. (dir.), *Aix en Archéologie. 25 ans de découvertes* (pp. 173-175). Bruxelles, Snoeck.
- Michele, P. de (2003). Découvertes récentes sur le théâtre d'Apt (Vaucluse). *Revue archéologique de Narbonnaise*, 36, pp. 199-229.
- Michele, P. de (2007). Le théâtre antique d'Apt (Vaucluse) aux V^e et VI^e s. *Antiquité tardive*, 15, pp. 127-144.
- Nin, N. (1987). La voie Aurélienne et ses abords à Aix-en-Provence. Nouvelles données sur un paysage périurbain. *Revue archéologique de Narbonnaise*, 20, pp. 191-280.
- Nin, N. (1996). Modalités du délaissement de l'agglomération d'Aix-en-Provence ». Dins J.-L. Fiches (dir.), *Le III^e siècle en Gaule Narbonnaise. Données régionales sur la crise de l'Empire* (pp. 135-154). Actes de la table ronde du GDR 954. Archéologie de l'espace rural méditerranéen dans l'Antiquité et le haut Moyen Âge, 15-16 sept. 1995. Aix-en-Provence, Sophia Antipolis. Association pour la promotion et la diffusion des connaissances archéologiques.
- Nin, N. (2000). Une noria des XI^e-XII^e siècles. Dins N. Nin (dir.), *L'eau au fil du temps, Géologie, archéologie, Histoire*. Catalogue de l'exposition au fil de l'eau (pp. 48-52). Aix-en-Provence. Office du Tourisme.
- Nin, N. (2006a). Synthèse et pré-inventaire de la commune d'Aix-en-Provence ». Dins Fl. Mocci, N. Nin (dir.), *Aix-en-Provence, Pays d'Aix, Val de Durance*. Paris.

- Académie des Inscriptions et Belles-Lettres, pp. 169-493. (Carte Archéologique de la Gaule, 13/4).
- Nin, N. (2006b). L'occupation du théâtre d'Aix-en-Provence (Bouches-du-Rhône) durant l'Antiquité tardive. Dans M. Heijmans, J. Guyon, *Antiquité tardive, haut Moyen Age et premiers temps chrétiens en Gaule méridionale. Première partie: réseau des cités, monde urbain et monde des morts* (pp. 43-45). *Gallia*, 63.
- Nin, N. (2008). La réoccupation des monuments antiques: l'exemple du théâtre d'Aix-en-Provence. Dans J.-E. Brochier, A. Guilcher, M. Pagni, *Archéologies de Provence et d'ailleurs. Mélanges offerts à G. Congès et G. Sauzade* (pp. 627-674). Aix-en-Provence. Association Provence Archéologie (*Bulletin Archéologique de Provence*, Supplément, 5).
- Nin, N. (2009). Aix-en-Provence, 10 avenue Maréchal de Lattre de Tassigny. *Bilan Scientifique de la Région Provence-Alpes-Côte d'Azur*, pp. 97-98.
- Nin, N. (2012). Aix-en-Provence, Casino, 1, avenue Maréchal-de-Lattre-de-Tassigny. *Bilan Scientifique de la Région Provence-Alpes-Côte d'Azur*, pp. 98-101.
- Nin, N. (2011a). Limites urbaines et voies de circulation périphériques: le cas d'Aix-en-Provence antique. Dans M. Pasqualini (éd.), *Fréjus romaine. La ville et son territoire. Agglomérations de Narbonnaise, des Alpes maritimes et de Cisalpine à travers la recherche archéologique* (pp. 269-306). Actes du 8^e colloque historique de Fréjus, 8-10 octobre 2010. Antibes. Association pour la promotion et la diffusion des connaissances archéologiques.
- Nin, N. (2011b). Aix-en-Provence, Minimes/Dalmas/Galice/Petites Soeurs des Pauvres/Institut d'Études Politiques. *Bilan Scientifique de la Région Provence-Alpes-Côte d'Azur*, pp. 95-99.
- Nin, N. (2014a). Le lent dévoilement d'une ville morte. La Seds - avenue De-Lattre-de-Tassigny - cours des Minimes - rue Jean Dalmas - Institut d'Études Politiques. Dans N. Nin. (dir.), *Aix en Archéologie. 25 ans de découvertes* (pp. 360-366). Bruxelles. Snoeck.
- Nin, N. (2014b). Le maintien d'un bourg au cœur de la ville. Établissement des Thermes Sextius. Dans N. Nin. (dir.), *Aix en Archéologie. 25 ans de découvertes* (pp. 306-308). Bruxelles. Snoeck.
- Nin, N. (2018-2019). La place de Verdun revisitée par l'archéologie. *Bulletin de l'Académie des Sciences, Arts et belles Lettres d'Aix-en-Provence*, pp. 147-172.
- Nin, N. (2020a). Aux origines d'*Aquae Sextiae*. Dans N. Coulet, Fl. Mazel (dir.), *Histoire d'Aix-en-Provence*, pp. 13-37, Rennes. Presses Universitaires de Rennes.
- Nin, N. (2020b). *Aquae Sextiae*, profil de la cité antique. Dans N. Coulet, Fl. Mazel (dir.), *Histoire d'Aix-en-Provence*, pp. 39-65, Rennes. Presses Universitaires de Rennes.
- Nin, N. (dir.) (2006). N. Nin, P. Bailet, M. Leguilloux, J. Michel, No. Nin, I. Villemeur. *La nécropole méridionale d'Aquae Sextiae*. Montpellier. Association de la Revue archéologique de Narbonnaise. (Supplément à la *Revue archéologique de Narbonnaise*, 37).
- Nin, N. (en premsa). La *domus* à *Aquae Sextiae* (Aix-en-Provence, Bouches-du-Rhône): état de la question.

- Nin, N. (en premsa). Aix-en-Provence entre Antiquité tardive et haut Moyen Âge », Actes du colloque de l'AFAM, Lyon 2017.
- Nin, N. i Huguet, C. (à paraître) (2023). Mise en perspective urbaine du *decumanus maximus* d'*Aquae Sextiae* (Aix-en-Provence, Bouches-du-Rhône): évolution, statut et héritage. *Revue archéologique de Narbonnaise*, 56.
- Nin, N. i Leguilloux, M. (2003). La gestion des déchets à Aix-en-Provence dans l'antiquité. Dins P. Ballet, P. Cordier, N. Dieudonné-Glad (dir.), *La ville et ses déchets dans le monde romain. Rebut et recyclages* (pp. 133-163). Actes de la table-ronde organisée à Poitiers, les 19-21 sept. 2002.
- Nin, N. i Sanchez, C. (2023). Continuités et discontinuités à la fin du II^e siècle avant J.-C. dans le Sud de la Gaule. Dins V. Guichard (éd.), *Continuités et discontinuités à la fin du I^{er} siècle avant notre ère dans l'espace celtique et à sa périphérie* (pp. 33-68). Actes de la table-ronde de Glux-en-Glenne, 25-27 octobre 2021. Glux-en-Glenne. Bibracte, 32.
- Palanque J.-R. (1941). Sur l'emplacement de la cathédrale d'Aix-en-Provence avant le XII^e siècle ». *Revue Historique de l'Eglise de France*, 27, 26-45.
- Palanque J.-R. (1951). Les évêchés provençaux à l'époque romaine. *Provence Historique*, 1, 105-143.
- Pourrière, J. (1935). *Recherches sur la topographie d'Aix-en-Provence, de l'époque romaine au début du XIII^e siècle*, Paris. Les Presses Modernes.
- Pourrière, J. (1939). *Recherches sur la première cathédrale d'Aix-en-Provence*. Paris. Firmin-Didot.
- Pourrière, J. (1958). *La ville des Tours d'Aix-en-Provence: essai de restitution d'une ville morte du Moyen Age, d'après les documents inédits*. Aix-en-Provence. La Pensée Universitaire (Archives de Provence, 3).
- Reynaud, Cl. (2004). L'habitat du Midi méditerranéen à la fin de l'Antiquité et dans le haut Moyen Age. Dins M. Fixot (dir.), *Paul-Albert Février de l'Antiquité au Moyen Age* (pp. 147-171). Actes du colloque de Fréjus, 7-8 avril 2001. Aix-en-Provence. PUP.
- Rothé, M. P. i Heijmans, M. (2008). *Arlés, Crau, Camargue*. Carte archéologique de la Gaule, 13/5. Paris. Académie des Sciences et des Belles Lettres.
- Sintes, Cl. (1994). La réutilisation des espaces publics à Arles: un témoignage de la fin de l'Antiquité. *Antiquité tardive*, 2, pp. 181-192.
- Susini, V. (2011). Aix-en-Provence, 6 av. Paul-Cézanne (parcelle AW 74). Rapport de diagnostic. Aix-en-Provence. Service régional de l'Archéologie de Provence Alpes Côte d'Azur.