



**FROM THE LATE ANTIQUITY TO THE HIGH  
MIDDLE AGES: AN ARCHAEOLOGICAL VISION**  
DE LA TARDOANTIGUITAT A L'ALTA EDAT MITJANA:  
UNA VISIÓ ARQUEOLÒGICA



CIP 94"04/09" FRO

From the Late Antiquity to the High middle Ages : an archaeological vision = La Tardoantiguitat a l'alta Edat mitjana : una visió arqueològica / Marc Bouzas, Lluís Palahí (eds.). - Girona : Càtedra Roses d'Arqueologia i Patrimoni Arqueològic : Documenta Universitaria, 2024. - 1 recurs en línia (343 pàgines) : il·lustracions, plànols, gràfics. - (Moncrapa ; 01)  
Descripció del recurs: 17 juliol 2024  
Conté: La vil·la de la Gran Via-Can Ferrerons (Premià de Mar, Barcelona) durant l'Antiguitat Tardana / Marta Prevosti Monclús, Rosario Navarro Sáez, Ramon Coll Monteagudo ... - Textos en català, castellà i italià; resums en català, castellà i anglès  
ISBN 978-84-9984-615-6

I. Bouzas Sabater, Marc, 1992- , editor literari II. Palahí, Lluís, editor literari III. Contenidor de (obra): Prevosti, Marta. Vil·la de la Gran Via-Can Ferrerons (Premià de Mar, Barcelona) durant l'Antiguitat Tardana IV. Càtedra Roses d'Arqueologia i Patrimoni Arqueològic 1. Ordenació del territori - Europa - S. V-X 2. Ciutats - Europa - S. V-X 3. Espiritualitat - Europa - S. V-X 4. Catalunya - Condicions rurals - S. V-X 5. Europa - Història - S. V-X 6. Catalunya - Història - S. V-X 7. Llibres electrònics

CIP 94"04/09" FRO

Moncrapa - 01

© Universitat de Girona, Càtedra Roses d'Arqueologia i Patrimoni Arqueològic

© Continguts i figures / [Content and figures](#): els autors / [the authors](#)

© Il·lustració de la coberta / [Cover illustration](#): Càtedra Roses d'Arqueologia i Patrimoni Arqueològic

Equip editorial i instruccions per als autors i política editorial  
/ [Editorial team and instructions for authors and editorial policy](#):  
[www.documentauniversitaria.media/](http://www.documentauniversitaria.media/)

Contacte / [Contact](#):

Càtedra Roses d'Arqueologia i Patrimoni Arqueològic  
cat.rosesarqueologia@udg.edu

Universitat de Girona  
Plaça Ferrater Mora, 1  
17071 Girona  
Tel. 972 45 82 90

ISBN: 978-84-9984-615-6

DOI: [10.33115/c/9788499846156\\_17](https://doi.org/10.33115/c/9788499846156_17)

Girona, 2024



No es permet un ús comercial de l'obra original ni la generació d'obres derivades per altres persones que no siguin les propietàries dels drets. És la llicència més restrictiva ja que només permet que altres persones es descarreguin l'obra i la comparteixin amb altres sempre i quan en reconeguin l'autoria, però sense fer-ne modificacions ni ús comercial.

# ÍNDEX

Presentació	7
-------------	---

---

## EL MÓN RURAL. LA FI DE LES VIL·LES I LES NOVES FORMES D'EXPLOTACIÓ

La vil·la de la Gran Via-Can Ferrerons (Premià de Mar, Barcelona) durant l'Antiguitat Tardana	10
---	----

---

**Marta Prevosti Monclús, Rosario Navarro Sáez, Ramon Coll Monteagudo**

La <i>villa</i> dels <i>Castellets</i> entre el baix imperi romà i l'època visigòtica (segles v-viii dC)	29
--	----

---

**Adrià Cubo Córdoba, Jordi Morera Camprubí, Josep Francesc Roig Pérez**

Arqueologia dels espais de producció al jaciment de Santa Margarida (Martorell). Estructures de combustió, treballs agrícoles i manufactura en un assentament en transformació	42
---	----

---

**Esther Travé Allepuz, Pablo Del Fresno Bernal, Montserrat Farreny Agràs**

## EL TERRITORI. UN ESPAI EN TRANSFORMACIÓ QUE CAL CONTROLAR

Los últimos romanos en los límites de la romanidad. El extremo occidental de la tarraconense entre germanos y vascones	56
--	----

---

**Jose A. Lecanda**

Redescobrint el paisatge medieval del <i>Laci du sud</i> (Itàlia). El <i>Monti Aurunci Project</i> (MAP)	74
--	----

---

**Edoardo Vanni, Federico Saccoccio**

Les Terres de Ponent a la Tardoantiguitat (segles iv-viii). Aproximació a la xarxa de poblament i les vies de comunicació	92
---	----

---

**Montse Baiges Minguella**

Continuïtats i ruptures del poblament romà baiximperial i tardoantic a l'extrem nord-est de l' <i>Ager Tarraconensis</i> (comarques de l'Alt Penedès, Baix Penedès i Garraf)	110
--	-----

---

**Francesc Florensa Puchol, Magí Miret-Mestre**

De Tàrraco i l' <i>ager tarraconensis</i> occidental a Tarragona i el camp entre els segles v i xii. Cap a un nou relat històric	136
---	-----

---

**Joan Josep Menchon Bes**

El Castellot de Castellví de la Marca (Barcelona), entre l'antiguitat i els feus 151

Ramon Martí, Cristian Folch, Jordi Gibert, Xavier Gonzalo

## CIUTATS I VILATGES. ENTRE EL MÓN CLÀSSIC I EL MÓN FEUDAL

*Gerunda* entre el baix imperi i l'alta edat mitjana 169

J. M. Nolla

La transformació d'Aix-en-Provence (França) entre l'Antiguitat i l'inici de l'edat mitjana 176

Núria Nin

Roses, de la tardoantiguitat a l'època medieval 199

Marc Bouzas i Lluís Palahí

El pas de l'antiguitat a l'edat mitjana al jaciment de l'Esquerda, Osona. Darreres novetats de la recerca arqueològica 213

Imma Ollich, Montse Rocafiguera, Maria Ocaña, Albert Pratdesaba, Esther Travé

Un conjunt ceràmic del segle VI dC a Blanes (la Selva) 228

Joan Llinàs i Pol

## L'ESPIRITUALITAT. DELS NOUS RITUALS FUNERARIS A L'APARICIÓ DE LES PRIMERES ESGLÉSIES CRISTIANES

La cultura material d'un monestir Prepirinenc a Catalunya dels visigots a la implantació del feudalisme a Santa Cecília dels Altimiris 238

Walter Alegria Tejedor, Marta Sancho i Planas

Le quattro chiese di Coccanile di Copparo (FE). Una testimonianza di continuità di culto dal V-VII sec. ai giorni nostri 253

Flavia Amato, Marco Bruni, Chiara Guarnieri

El yacimiento de «A Capela» un eslabón en la historia de Catoira 264

Diego Piay Augusto

El jaciment romà de Ca la Madrona, Mataró. Resultats preliminars 276

Jordi Ardiaca Rodríguez

Canvi de paradigma en el món funerari durant l'antiguitat tardana i l'alta edat mitjana al Prepirineu? El cas de la bauma dels Ossos del Clot del Llop (Gironella, Berguedà) 290

Rosa Soler Acedo, Marta Sánchez Soler, M. Eulàlia Subirà

Esquelles o campanes? Revisió de materials sonors del monestir del Bovalar (Segrià, segles vi-viii)	299
<b>Laura de Castellet</b>	
Els orígens de l'església parroquial de Sant Esteve de Canapost (Forallac, Baix Empordà)	309
<b>Jordi Oliver Vert</b>	
ABSTRACT (català)	319
ABSTRACT (español)	327
ABSTRACT (english)	335

# EL YACIMIENTO DE «A CAPELA»

## UN ESLABÓN EN LA HISTORIA DE CATOIRA

Diego Piay Augusto<sup>1</sup>

### LA IMPORTANCIA DE LAS TORRES DE OESTE

El concello de Catoira es bien conocido entre los historiadores y arqueólogos que investigan el pasado del noroeste hispánico debido a la presencia de las Torres de Oeste (fig. 1). Se trata de los restos de una serie de fortificaciones a orillas del río Ulla, erigidas en la alta edad media para defender la entrada a Santiago de los ataques de «los ingleses o los normandos u otros pueblos bárbaros» que amenazaron las tierras gallegas entre los siglos IX y XI, como bien recuerda la Historia Compostelana (*HC II 23*). Posteriormente, la fortaleza será reforzada por el arzobispo Diego Gelmírez, preocupado por las irrupciones de los sarracenos, que ya en el año 1122 habían tratado de destruir el castillo de Oeste, (*HC II 24*).

Dicho yacimiento oculta, no obstante, una riqueza mucho mayor, debida a la presencia de ocupaciones anteriores que encuentran su justificación en la privilegiada situación de este enclave (Naveiro, 1990; 1992; 2002). Se encuentra en la parte más estrecha del río, en una vía de penetración natural hacia el interior de Galicia (fig. 2). Eso explica que en las actuaciones arqueológicas desarrolladas en el yacimiento en los años 1950-1951 (Chamoso, 1951), 1970-1973 (Balil, 1970; 1977), 1989 (Naveiro, 2004) y 2011, (Hervés, 2011), se haya documentado una prolongada ocupación del solar en el cual hoy se alzan las Torres de Oeste, que se remonta a la Edad del Hierro (Piay y Naveiro, 2023, pp. 73-83). Al asentamiento prehistórico siguió uno de época romana, que debe interpretarse como un establecimiento portuario de cierta importancia, canalizador de las mercancías dentro del importante nudo de comunicaciones que constituye el área de Iria Flavia (Naveiro, 2004, p. 122). Los restos cerámicos apuntan a

Figura 1. Vista actual de las Torres de Oeste, desde el río Ulla (fotografía: Diego Piay).



<sup>1</sup> Universidad de Oviedo.

un abandono del yacimiento entre los siglos V y VI (Naveiro, 2004, p. 78), y no volvería a ser ocupado hasta los siglos IX-X (Piay y Naveiro, 2023, p. 119), fecha en la que se datan algunos restos arquitectónicos. La primera mención explícita a la fortaleza se encuentra en un documento, datado el 29 de octubre del 1024, por medio del cual el rey Alfonso V confirma la donación de la *insulam oneste* con la ciudadela que allí había hecho construir para la defensa de Santiago, a Vistruario, obispo de Iria (Naveiro, 2004, p. 16).

## EL YACIMIENTO DE «A CAPELA»

Menos conocida es la presencia en el municipio de Catoira del yacimiento de «A Capela» (San Pedro de Dimo), ubicado tierras adentro, en el lugar de San Salvador, a una distancia de *ca.* 2 km de las Torres de Oeste (fig. 2). Este lugar posee una gran importancia para la historia del municipio, puesto que con él se asocian restos arqueológicos de diferentes cronologías que parten de la época alto imperial y llegan hasta época altomedieval. En concreto, a lo largo del tiempo, se han relacionado con «A Capela» una serie de inscripciones y sarcófagos descontextualizados, todos ellos localizados de forma fortuita o a través de remociones realizadas por los propietarios de la parcela a lo largo del tiempo (tab. 1). Fue Manuel Chamoso Lamas quien dio a conocer el yacimiento por primera vez, durante una comunicación presentada en 1957 con ocasión del Coloquio Bracarense de Estudios Suévico-Bizantinos y publicada en 1961 (Chamoso, 1961, pp. 143-148). En su trabajo daba a conocer el hallazgo de dos sarcófagos de granito empleados como pilas por los vecinos que habían sido extraídos de un terreno destinado a viña, «donde es seguro que se conservan más» (Chamoso, 1961, p. 146). Desgraciadamente, muchas tapas se fragmentaron para confeccionar postes. La morfología y la cavidad de los dos

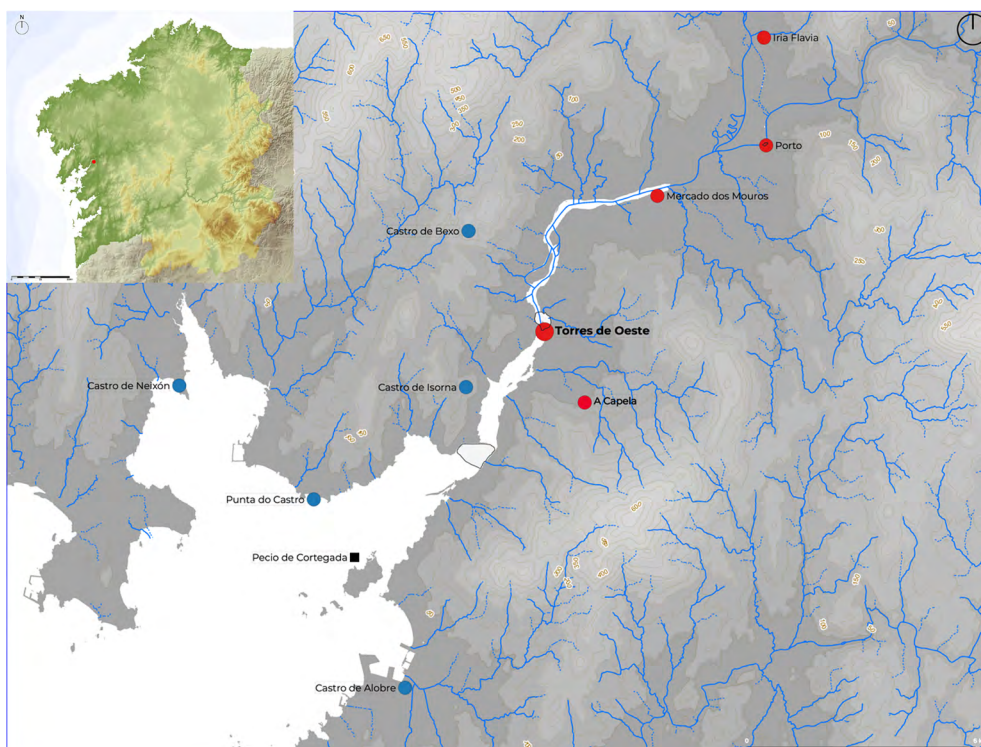


Figura 2. Plano hipsométrico de Galicia y de la Ría de Arousa, con ubicación de los principales yacimientos de la Edad del Hierro y época romana ubicados en el entorno de «A Capela» y de las Torres de Oeste (elaboración propia).



sepulcros eran rectangulares, «acusando su abolengo romano» (Chamoso, 1961, p. 146). Uno de ellos presentaba un ornamento en su cabecera: una cruz latina con restos de pintura o esmalte blanco esculpida en altorrelieve, con un hueco en el punto de intersección de la cruz, que quizás contuvo una incrustación de algún tipo de pieza decorativa o relleno «a la manera tan pródiga del arte germánico» (Chamoso, 1961, p. 146).

Poco tiempo después, se producirían nuevos hallazgos en «A Capela». En una noticia publicada en la revista del Museo de Pontevedra (1959, XIII, pp. 117-118), se informaba de un nuevo descubrimiento en la finca ubicada en el lugar de San Salvador, en la parroquia de San Pedro de Dimo (Catoira, Pontevedra):

«En la finca denominada «Capilla», propiedad de D. Eugenio Isorna López, cercana al lugar de Aragunde, en la que los vecinos dicen estuvo enclavada la antigua iglesia parroquial, existe una necrópolis germánica. Fragmentos de grandes ímbrices, con una marca lineal central, y restos de cemento hecho con cal y conchas. Se observan muros de sillarejo muy destruidos por el cultivo. Nuestro Museo posee la parte inferior de un sarcófago decorado con gran cruz en la cabecera, en el centro de la cruz se hizo un hueco correspondiente a la implantación del cabujón en un tipo metálico.

Recientemente ha aparecido una nueva pieza de tapa con decoración de doble estola y silueta antropomorfa entre las ramas de la cabecera.»

La localización en la parcela de una tapa de doble estola es especialmente interesante. Las tapas de sepulcro con decoración de «doble estola» o representación del orante —tipología esta última que encaja mejor con el hallazgo de «A Capela», pues presenta un dibujo esquemático de una cabeza y los hombros de una figura humana, con brazos y piernas extendidos y acabando en formas discoidales que quizás representan la mano abierta—, han sido objeto de diversas publicaciones, que ponen de manifiesto su elevada presencia en los actuales territorios de Galicia y norte de Portugal (López, 2018, pp. 461-468). También se constata su vinculación con edificios de culto, como en el caso de la necrópolis excavada en la Catedral de Santiago de Compostela estudiada por Chamoso Lamas (Chamoso, 1961, pp. 143-148). De hecho, este tipo de sepulcros tienden a relacionarse con inhumaciones privilegiadas, asociadas a las elites eclesiásticas. Por otra parte, algunos investigadores han establecido una relación directa entre este tipo de sepulcros y los suevos, dado que su cronología (siglos V-VII), es coetánea con la de la génesis y desarrollo del *Regnum Suevoorum* en la *Gallaecia*; otros autores creen que se trata de una «pura coincidencia histórica» (López, 2018, p. 463).

Un nuevo hallazgo en la finca tendría lugar en 1966, tal y como recordaba Alfredo García Alén en un trabajo publicado aquel año en el «Miscelánea» del *Cuaderno de Estudios Gallegos* (García Alén, 1966, pp. 117-118). De acuerdo con su descripción, se trataba de una tumba cubierta con una lauda plana de extremos redondeados, que por su tamaño y decoración debía corresponderse con una sepultura infantil. Su decoración lineal reproduce una figura humana en modo esquemático: la cabeza se ha representado con un círculo, con dos agujeros en la zona de los ojos y un trazo horizontal para indicar la ubicación de la boca; el cuello se ha dibujado mediante dos líneas paralelas que constituyen el cuerpo hasta abrirse levemente para insinuar las extremidades inferiores. Las superiores se han representado con dos líneas perpendiculares al cuello, que se pliegan en ángulo recto y con las manos apalmadas. Cinco líneas representan los dedos. García Alén apuntaba además la presencia de

numerosos fragmentos de grandes ímbrices ubicados en el terreno circundante, con una marca lineal en el centro, y restos de un cemento de cal y conchas, mientras que el cierre de la finca incluía sillarejos muy bien cortados que suponía procedentes de una antigua construcción no identificada.

Años después de que se produjesen todos los hallazgos señalados, se llevó a cabo la catalogación del yacimiento arqueológico.<sup>2</sup> Fue el 2 de diciembre de 1990, siendo los responsables de la redacción de la ficha los arqueólogos Vicente Caramés y Manuel Alfonsín Soliño. La parcela, entonces dedicada a viñedo, tenía una planta triangular, de unos 35 m en su lado largo y de 18 m en el lado corto. La superficie señalada para el predio era de 425 m<sup>2</sup>, y su perímetro de *ca.* 91 m. En la ficha no se señalaban nuevos hallazgos en la finca, y tampoco han vuelto a producirse descubrimientos en fechas posteriores. Por lo tanto, son cuatro sepulturas las que, a día de hoy, pueden vincularse con el lugar; dos sarcófagos rectangulares —uno de ellos decorado con una cruz en la cabecera; una tapa de sarcófago con representación de un orante; y una tapa de una sepultura probablemente infantil, con decoración antropomorfa esquemática.

Mención aparte merecen los testimonios epigráficos. Hasta la fecha, se conocen 4 ejemplos de epigrafía romana en el territorio de Catoira (Piay y Naveiro, 2023, pp. 112-117). Dos inscripciones proceden del solar de las Torres de Oeste, y dos se relacionan con la finca de «A Capela», que se analizarán a continuación. La primera de ellas (CIRG II, 110 = HEp 6, 1996, 737) se localizó en el año 1989, mientras se desmontaba una casa en el entorno de la finca de «A Capela» y hoy se conserva en el Museo de Pontevedra. Se trata de una estela de granito antropomorfa (80 x 36-41,5 x 10-12 cm), fracturada en su parte inferior izquierda y lateral derecha. La parte superior presenta algunos signos de difícil interpretación y, por debajo, en el centro de la estela, se trazó una representación esquemática, que podría corresponderse con un elemento astral, sin poder descartar que se trate de un crismón. En la parte inferior se grabó, toscamente, un nombre de difícil identificación (¿Matidia?), que se correspondería con el de la persona difunta, una mujer, a la que quizás su pareja, no mencionada, dedicó esta inscripción. Una datación probable establecida con base en la morfología antropomorfa de la estela y a la cronología señalada para otras estelas similares (Brañas, 2004, p. 84), serían los siglos iv-v d. C.

Se vincula también con la finca de «A Capela» un epígrafe realizado sobre un ara (CIRG II, 112; HEp 6, 1996, 739) que apareció en la finca de «A Curula», en Aragunde, donde estaba colocada como base de una columna en la casa de los señores Loureiro–Isorna. Se trata de un ara de granito (70 x 39 x 32 cm) de tosca elaboración, que presenta *foculus* en su parte superior y pie, y cuya lectura presenta ciertas dificultades, proponiéndose la siguiente:<sup>3</sup>

Deo Ban[du(a)e] / Ti(berius)  
 Cla(udius) Ci[- -] / vo[- -]  
 de[o sa]/n(c)to v(otum) /  
 s(olvit) I(ibens)

2 La información que se incluye a continuación ha sido consultada en el «Inventario de Yacimientos Arqueológicos de la provincia de Pontevedra», conservado en la Delegación Territorial de Pontevedra de la Xefatura Territorial da Consellería de Cultura, Educación, Formación Profesional e Universidades de la Xunta de Galicia.

3 Se ha podido realizar la autopsia de la pieza en el Centro de Activación de Torres de Oeste de Catoira (CACTO), donde se expone actualmente la pieza.

La onomástica del dedicante, *Ti(berius) Cla(udius) Ci(...)*, que encargó el ara permite situar su cronología en el siglo I d. C., mientras que la divinidad a la que está dedicada, Bandua, goza de una cierta presencia en el noroeste peninsular, especialmente en el *conventus bracaraugustanus* (Fernández-Corral, González-Rodríguez, 2021, p. 163). Al final de la inscripción aparece una de las fórmulas habituales para expresar el cumplimiento del voto por parte del dedicante (VSL).

Todos los hallazgos mencionados parecen converger en la interpretación del yacimiento de «A Capela» como un espacio funerario vinculado a un edificio de carácter religioso, que hallaría confirmación en la toponimia actual. Su importancia radica en que permite confirmar la presencia de un núcleo de población —del cual se desconoce su lugar de habitación— en el territorio de la Catoira actual, cuya existencia coincidió con el momento cronológico aproximado en el que se datan las últimas evidencias materiales en Torres de Oeste.

La cronología propuesta para todos los hallazgos mencionados en la finca de «A Capela» permite suponer *a priori* una ocupación prolongada del lugar, e interpretar el yacimiento como un espacio sagrado empleado con fines culturales y funerarios (Piay y Naveiro, 2023, pp. 135-139). Hipótesis que no han podido ser refrendadas hasta la fecha por no haberse desarrollado intervenciones arqueológicas en el yacimiento de «A Capela».

Tabla 1. Evidencias arqueológicas relacionadas con la finca de «A Capela» (elaboración propia).

N.º	Tipología	Soporte	Cronología	Conservación	Hallazgo
1	Votiva	Estela de granito	¿I d. C.?	CACTO	Finca de «A Curula»
2	Funeraria	Estela de granito	¿IV-V d. C.?	Museo de Pontevedra	Finca de «A Capela»
3	Funeraria	Sarcófago de granito	¿V-VI d. C.?	Museo de Pontevedra	Finca de «A Capela»
4	Funeraria	Sarcófago de granito	¿V-VI d. C.?	Museo de Pontevedra	Finca de «A Capela»
5	Funeraria	Tapa de sarcófago	¿V-VII d. C.?	Museo de Pontevedra	Finca de «A Capela»
6	Funeraria	Sarcófago y cubierta	Altomedieval	Museo de Pontevedra	Finca de «A Capela»

Por otra parte, algunas de las informaciones mencionadas permiten suponer la presencia de construcciones en el yacimiento de «A Capela». Entre los datos aportados en el año 1959 por arqueólogos del Museo de Pontevedra es especialmente relevante la mención de «fragmentos de grandes ímbrices, con una marca lineal central, y restos de cemento hecho con cal y conchas. Se observan muros de sillarejo muy destruidos por el cultivo» (Museo de Pontevedra, 1959, pp. 117-118). También es importante atender a las informaciones aportadas por la toponimia y las fuentes documentales; el propio término de «A Capela» apunta a la presencia de una estructura de carácter religioso, que parece confirmada por una fuente de inicios del siglo XVII que menciona la existencia en San Salvador de una «iglesia vieja» (del Hoyo, 1607, pp. 162-163).<sup>4</sup> Por otra parte, en las inmediaciones de «A Capela», se encuentra la aldea de Aragunde, topónimo probablemente relacionado con un nombre personal de origen germánico (*Aragundus/Araguntus*) (Navaza, 2007, 0.41).

Todos estos indicios evidencian el interés de la finca de «A Capela», justificando el desarrollo de una intervención arqueológica promovida por el concello de Catoira, que tenía como objetivo principal ampliar el conocimiento del yacimiento.

4 A comienzos del siglo XVI, uno de los testigos del pleito Tabera-Fonseca, Juan Torrado, se declara vecino de San Salvador de Catoira al declarar sobre la fortaleza de las Torres de Oeste; y en el pleito se menciona también al clérigo Gómez González, de la parroquia de San Salvador (Rodríguez, 1984, p. 38; pp. 235-236).

## SÍNTESIS DE LA INTERVENCIÓN ARQUEOLÓGICA REALIZADA

La finca de «A Capela», que cuenta con una superficie de 425 m<sup>2</sup>, se encuentra en estado de abandono desde hace años. No obstante, todavía era visible, al iniciar la intervención, una viña seca, sostenida a través de postes de hormigón clavados en el terreno. Por ello se plantearon cuatro sondeos manuales que evitasen los postes de hormigón, con el objetivo de localizar una secuencia estratigráfica con el menor grado de alteración posible.

La superficie excavada ascendió a 24 m<sup>2</sup>, distribuida entre cuatro sondeos manuales (fig. 8). Puesto que la parcela presenta un notable desnivel entre su parte norte y su parte sur, se plantearon 3 sondeos en la primera y uno en la segunda. Además, se limpió un corte en la parte noroeste de la parcela, en el cual los vecinos aseguraban que se había extraído, en el año 2004, una lauda antropomorfa de una sepultura infantil (fig. 3). Dicha lauda, elaborada en granito, se conserva actualmente en el Museo de Pontevedra, y cuenta con unas dimensiones de 1,40 m x 0,43 m.



Figura 3. Lauda sepulcral documentada en el año 1966 en la finca de «A Capela» (fotografía: Museo de Pontevedra).

El sondeo 1, se situó en la parte meridional de la parcela, entre los sondeos 2 y 3 (fig. 8), y contó con unas dimensiones finales de 9,76 m<sup>2</sup>. Una vez removida la cubierta vegetal y los sedimentos orgánicos, se documentó un estrato muy alterado y revuelto (que debe ser interpretado como evidencia de labores de expoliación realizadas en tiempos recientes) que cubría una sepultura con orientación E-O, sin cubierta, y configurada con lajas de granito hincadas que delimitan un espacio interno de 1,75 m x 0,46 m (fig. 4). En el interior de dicha estructura se localizaron restos óseos muy degradados que no se excavaron. Durante la excavación del sondeo se documentaron restos de tejas muy rodadas, cerámicas vidriadas de tiempos recientes y algunos fragmentos de cerámica gris en muy mal estado de conservación, que no permiten establecer consideraciones de carácter cronológico.

El sondeo 2, se situó en la parte este de la parcela (fig. 8), y contó con unas dimensiones de 6,28 m<sup>2</sup>. La secuencia estratigráfica en esta cata estaba menos alterada que en el sondeo 1. Bajo la cubierta vegetal se localizó un sedimento orgánico de entre 20 y 40 cm, que cubría el afloramiento rocoso granítico. Durante la limpieza del sustrato, se documentó, parcialmente, el corte de una sepultura antropomorfa, sin restos óseos. Su orientación era, como en la cata 1, E-O, con el rebaje correspondiente a la cabeza, ubicado en la



Figura 4. Sepultura de lajas de granito exhumada en el sondeo 1 (fotografía: Diego Píay).

parte oriental de la sepultura (fig. 5). Cubría el corte un depósito de piedras de tamaño medio y cascajo, en el que se documentaron algunas cerámicas de pasta gris con incisiones (zigzags y línea curva). Estas decoraciones aparecen representadas con frecuencia entre las diferentes tipologías cerámicas. En Galicia, algunos motivos similares se localizaron, por ejemplo, en Cova Eirós, donde las dataciones radiocarbónicas de los contextos estratigráficos asociados han proporcionado fechas entre los siglos X y XI d. C. (Vila, de Lombera, Fábregas y Rodríguez-Álvarez, 2018, p. 99).



Figura 5. Estructura antropomorfa documentada en el yacimiento de A Capela (fotografía: Diego Piay).

El sondeo 3, de 4 m<sup>2</sup>, se ubicó en las inmediaciones de la cavidad localizada en la superficie de la finca actual, en el cual los vecinos de San Salvador recordaban la extracción de una lauda infantil durante el año 2004, y cerca del límite occidental de la finca (fig. 8). Se trataba de una zona muy alterada con presencia de postes de viña hincados en el entorno inmediato y en el interior de la propia cata. Tras remover la cubierta vegetal, se localizó un sedimento orgánico con gran cantidad de piedra de tamaño medio y grande, que puede interpretarse como los restos de un derrumbe de una estructura ubicada más al norte. Entre los elementos pétreos se localizaron restos de tejas y fragmentos cerámicos de pasta gris. Tras retirar este depósito se documentó el sustrato granítico y evidencias de dos inhumaciones con orientación E-O, y la cabeza colocada en esta última latitud (fig. 6). En la parte oriental de la inhumación localizada más al norte, se localizaron dos clavos de hierro *in situ* que parecen señalar el límite oeste del enterramiento que, en origen, contó probablemente con una caja de madera. Esta inhumación abarca una extensión de 1 m x 0,33 m. En cuanto a la segunda inhumación, ubicada en paralelo a la anterior, y al sur de la misma, los restos conservados cuentan con unas dimensiones de 0,68 m x 0,19 m. Una vez documentadas las inhumaciones, se abandonó la excavación del sondeo, a la espera de acometer una intervención de mayor extensión y que incluyese el estudio de los restos óseos.

En cuanto al cuarto y último sondeo, de 4 m<sup>2</sup>, se ubicó en la parte norte de la parcela, en el denominado «sector B» (fig. 9), en un espacio en el que el terreno se encuentra a una cota sensiblemente inferior con respecto a la parte meridional de la finca (en algunos puntos la diferencia de cota alcanza los 2 m).

En esta cata se documentó, una vez retirada la cubierta vegetal y el nivel de tierra orgánica, un depósito fértil, sin intrusiones, en el que se localizaron numerosos fragmentos cerámicos de pasta gris (fig. 8), muchos de ellos con decoración incisa (acanaladuras, líneas oblicuas y en zigzag), y otros con decoración plástica (cordones y mamelones), que encuentran, en Galicia, paralelos en el yacimiento de As Pereiras (siglos VIII-XI) y en el castillo de Portomeiro, en el cual se datan en el siglo X decoraciones con cordones digitales, además de piezas con incisiones cortas y oblicuas (Alonso, 2021, pp. 779-781).



Figura 6. Foto final del sondeo 3, desde el este. La excavación se detuvo al documentar restos de dos inhumaciones (fotografía: Diego Piay).

Además de tratarse del sondeo con mayor presencia de restos materiales (en total, 315 números de inventario, incluyendo tejas curvas, cerámica gris, restos líticos y un elemento metálico), por debajo del nivel arqueológicamente fértil se documentó una estructura configurada con un murete perimetral y una base plana configurada con losas. Sus dimensiones (1,22 m de largo x 0,86 m de ancho) están incompletas, puesto que la estructura se extiende bajo la superficie no excavada (fig. 8). En cuanto a su interpretación, la ausencia de restos relacionados directamente con la estructura dificulta su comprensión, si bien, teniendo en cuenta las evidencias documentadas en el yacimiento, y su propia tipología, puede avanzarse que podría tratarse de una estructura funeraria de base pétrea, que contaba con un muro perimetral y estaba tapada con lasjas. Dadas sus dimensiones, es posible que se tratase de un enterramiento de carácter colectivo, sobre el cual no pueden establecerse precisiones cronológicas con la información disponible, puesto que no se localizaron materiales asociados directamente con esta estructura, que se apoya directamente sobre un depósito natural de granito meteorizado.



Figura 7. Fragmentos de cerámicas grises recuperados durante la excavación del sondeo 4 (elaboración propia).



Figura 8. Vista de la estructura documentada en el sondeo 4, una vez localizado el sustrato geológico (fotografía: Diego Piay).

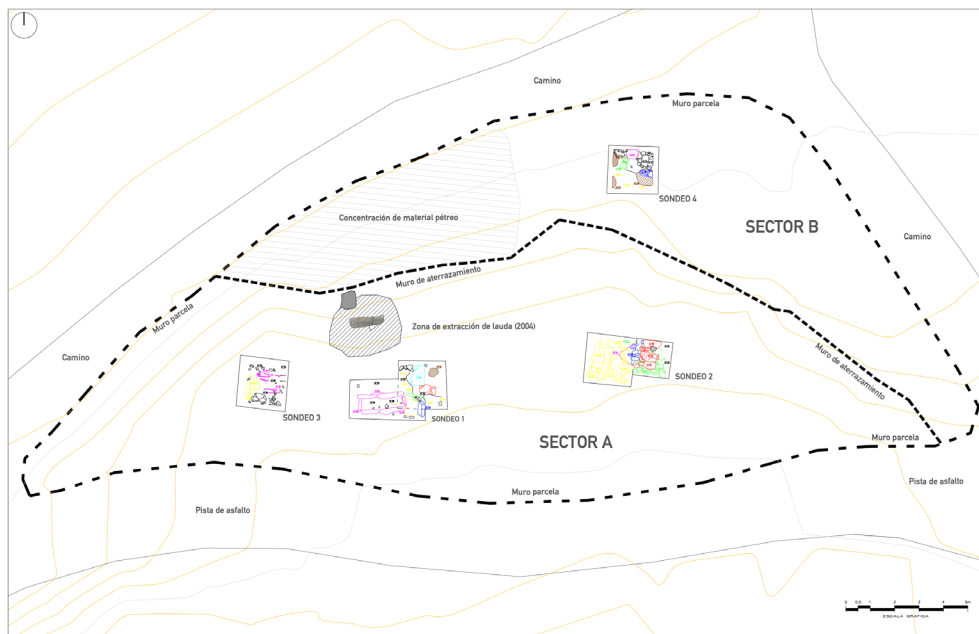


Figura 9. Planimetría resultante tras finalizar la excavación de los sondeos manuales en el yacimiento de A Capela (elaboración propia).

## CONCLUSIONES

Los datos preliminares recogidos en este trabajo evidencian la potencialidad arqueológica de la finca de «A Capela». A pesar de que las catas realizadas representan solamente el 5,64 % de la superficie del solar, en todas ellas se documentaron evidencias. Como se ha mencionado, en el sondeo 1, se exhumó una tumba de lajas pétreas hincadas, a la cual le faltaba la cubierta superior. En el sondeo 2, un corte antrópico y antropomorfo documentado en el sustrato natural apunta a la presencia de una sepultura excavada en la roca. En el sondeo 3, se exhumaron restos de dos inhumaciones vinculadas a una serie de clavos, que parecen apuntar, al menos en uno de los casos, a un enterramiento ubicado originalmente en una caja de madera. En el sondeo 4, una serie de elementos pétreos planos, delimitados, parcialmente, por un conjunto de piedras de mayor espesor, apunta a la presencia de, al menos, otro enterramiento.

En cuanto a los restos materiales asociados a las estructuras documentadas, su estudio se encuentra en una fase preliminar, si bien la larga perduración de los motivos decorativos presentes en algunos de los fragmentos cerámicos recuperados en «A Capela», hace compleja la tarea de establecer cronologías precisas. En los estratos que cubrían las sepulturas y, sobre todo, en el sondeo 4, se documentaron cerámicas grises, algunas de ellas con decoración incisa a base de acanaladuras y líneas simples, y cerámica con cordones o mamelones. Algunos paralelos documentados en Galicia para las formas y las decoraciones recuperadas en «A Capela» apuntan hacia una datación preliminar entre los siglos IX y XIII, sin poder ofrecer, de momento, mayores precisiones cronológicas.

A pesar del carácter incipiente de la investigación aquí presentada, los resultados de la primera intervención arqueológica en la finca de «A Capela», y los datos ya conocidos sobre el yacimiento, apoyan la hipótesis de la existencia de un espacio funerario vinculado con un edificio de carácter religioso. Dicha construcción, podría identificarse, preliminarmente, y con las precauciones posibles, con una estructura documentada a través de la fotografía aérea, que se encuentra al

suroeste de la finca (fig. 10). Esa zona no ha sido objeto de una actuación que permita ratificar o desechar dicha tesis.



Figura 10. Vista cenital del yacimiento de A Capela tras finalizar la intervención arqueológica. Abajo, a la izquierda, restos de una estructura conservada en la aldea de San Salvador.

El origen de este espacio sigue planteando muchas dudas, puesto que, durante la actuación arqueológica realizada, no se han documentado evidencias adscribibles al período tardorromano o alto imperial (datación propuesta para algunos de los hallazgos epigráficos vinculados con la finca a lo largo del tiempo). Por lo tanto, debe deducirse que, o bien se trata de elementos que se reutilizaron en construcciones más tardías, o bien deben relacionarse con una ocupación anterior no documentada durante los sondeos arqueológicos realizados. En este último caso se confirmaría un uso prolongado de carácter funerario en la finca de «A Capela».

Sí puede confirmarse la presencia en el yacimiento de una necrópolis altomedieval, con un momento de particular importancia durante los siglos IX-XIII. Esta cronología puede establecerse gracias al hallazgo de una tumba antropomorfa excavada en el sustrato natural y a la localización de una serie de cerámicas grises que pueden datarse, por analogía con los materiales documentados en otros yacimientos, en la horquilla cronológica señalada. El resto de sepulturas documentadas se encuentran en fase de estudio, aunque la escasa presencia de restos materiales que ofrezcan tipologías seguras dificulta el establecimiento de dataciones incluso aproximadas.

La obtención de mayores informaciones sobre el yacimiento debería partir de un estudio exhaustivo de las fuentes documentales y una prospección intensiva del núcleo de San Salvador y de sus alrededores, a fin de localizar evidencias del antiguo centro de culto y de la propia necrópolis. Estas actuaciones tendrían que complementarse con una nueva intervención —esta vez de un área más amplia y realizada por un equipo multidisciplinar— con el objetivo de proceder a la excavación y análisis de las inhumaciones documentadas. Una intervención así concebida permitiría obtener más datos sobre un yacimiento de gran interés, sin duda fundamental para reconstruir la historia de Catoira durante un período poco conocido, y completar también el conocimiento de la transición entre el mundo antiguo y la Edad Media en todo el noroeste hispánico.



## BIBLIOGRAFÍA

- AA.VV. (1959). *Museo de Pontevedra*, XIII.
- Alonso Toucido, F. (2021). *Cerámica medieval galega. Características, uso e evolución da produción*. Tesis Doctoral. USC.
- Balil Illana, A. (1970). Excavaciones en Torres de Oeste de Catoira (Pontevedra), *Noticiario arqueológico hispánico (XIII-XIV)*, pp. 300-303.
- Balil Illana, A. (1977). Torres de Oeste (Catoira, Pontevedra), *Noticiario arqueológico hispánico*, V, pp. 379-385.
- Brañas, R. (2004). Estela de Victorinus. En F. Singul, J. Suárez (eds), *Até o confín do mundo: diálogos entre Santiago e o mar* (p. 84), Consorcio Zona Franca.
- Vila, M. C., de Lombera Hermida, A., Fábregas Valcarce, R. y Rodríguez-Álvarez, X. P. (2018). Estudio de la cerámica medieval de Cova Eirós (Triacastela, Lugo). *Cuadernos De Estudios Gallegos*, 65(131), pp. 73-105. <https://doi.org/10.3989/ceg.2018.131.03>
- Chamoso Lamas, M. (1951). Excavaciones arqueológicas en Torres de Oeste. (Catoira-Pontevedra), *CEG*, 6, pp. 283-284.
- Chamoso Lamas, M. (1961). Sarcófagos y laudas de época suévia en Galicia, *Bracara Augusta*, XI-XII, pp. 143-148.
- Del Hoyo, J. (1607). *Memorias del Arzobispado de Santiago*, Porto y Cía. [s.a].
- Falque, E. (1994). *Historia Compostelana*. Ediciones AKAL Madrid.
- Fernández-Corral, M. y González-Rodríguez, M<sup>a</sup> C. (2021). Divinidades locales y formulario religioso romano: el ejemplo del norte hispano (siglos I-III d. C.). En Dopico, M<sup>a</sup> D., Villanueva, M. (dir.), *Aut oppressi serviunt... La intervención de Roma en las comunidades indígenas*, Philtáte 5, *Studia et acta antiquae Callaecia*, (pp. 147-174) Diputación de Lugo.
- García Alén, A. (1966). Santa Eulalia de Nantes (Sanxenxo), San Pedro de Dimo (Catoira), *CEG*, 21(63), pp. 117-118.
- Hervés, F. (2011). *Memoria del control de remoción de tierras, sondeos valorativos y excavación en área. Actuación en el conjunto histórico-monumental "Torres de Oeste" Catoira (Catoira, Pontevedra)*. Memoria inédita depositada en la Dirección Xeral de Patrimonio Cultural. Santiago de Compostela.
- López Quiroga, J. (2018). Las laudas funerarias con la representación del orante y la estola. Élités eclesiásticas, jerarquía y territorio en la Gallaecia tardo-antigua. En López Quiroga, J., *In tempore Suevorum. The time of the sueves in Gallaecia (411-585)*, pp. 461-468.
- Naveiro López, J. (1990). *Excavaciones arqueológicas en Torres de Oeste (Catoira, Pontevedra). Informe preliminar de la campaña de 1989 y avance del estudio general*. Informe inédito depositado en la Dirección Xeral de Patrimonio Cultural. Santiago de Compostela.
- Naveiro López J. L. y Caamaño, J. M., (1992). El depósito subacuático del río Ulla El material romano. En *Finis Terrae. Facultad de Geografía e Historia*, pp. 257-295. Universidad de Santiago de Compostela.

- Naveiro López, J. L. (2002). Los orígenes y el carácter del asentamiento de Torres del Oeste, a la luz del testimonio arqueológico, en *Catoria na historia*, pp. 17-24. *Diputación Provincial de Pontevedra*.
- Naveiro López, J. (2004). *Torres de Oeste. Monumento histórico e xacemento arqueolóxico*, Concello de Catoira.
- Navaza, G. (2007). *Toponimia de Catoira*, Concello de Catoira.
- Rodríguez González, A. (1984). *Las fortalezas de la mitra compostelana y los «irmandiños»*. *Pleito Tabera-Fonseca*, 2 vol., Fundación Pedro Barrié de la Maza Conde de Fenosa.