



Necropolis and Funerary World in rural areas



STUDIES ON THE
RURAL WORLD IN
THE ROMAN PERIOD

9

Les necròpolis rurals de l'àrea suburbana de Gerunda¹

Lluís Palahí, David Vivó

Laboratori d'Arqueologia i Prehistòria, Institut de Recerca Històrica de la Universitat de Girona

ABSTRACT

The nearly two centuries that elapsed between 218 BCE, when the Roman conquest of Hispania began, and the principate of Augustus constitute an important moment, perhaps unlike any other, in the history of this country. In that span of time, which was not particularly long, and in a world where things happened little by little, where changes occurred slowly, this territory, formerly *Indigecia* (and, evidently, an important part of what would become the *conuentus Tarraconensis*), changed completely and at every level until what had been was no longer. The territorial organisation and administration were very different: the *ciuitates* had replaced other, different organisational structures and full or restricted Roman citizenship (*ius latii*) was mostly for freemen (*ingenui*) living there. The predominant culture was now Koine (or Hellenistic) Greek, adapted and occasionally modified by Rome, and the language used in personal relations, that which was learned and became a vehicle of communication, was Latin. In six or seven generations, apparently, things had come full circle.

In this work we will present, in a synthetic manner, how these transformations occurred in farm fields – a key economic element in antiquity – whose exploitation was becoming the most important activity of the inhabitants of these lands.

KEY WORDS: Romanization, Iberians, Roman villas, *Indigecia*

RESUM

Els quasi dos segles que s'escolen entre el 218 aC, l'inici de la conquesta d'Hispania per Roma, i el principat d'August constitueixen un moment cabdal de la història d'aquest país, potser com cap altre. En aquell lapse de temps no especialment llarg, en un món on les coses passaven a poc a poc, on els canvis es produïen amb lentitud, aquest territori, l'antiga Indigècia (i, evidentment, una part significativa del que seria el *conuentus Tarraconensis*) mudà completament a tots els nivells fins al punt que allò que havia estat ja no era, l'estructura territorial i la seva administració eren ben bé unes altres, les *ciuitates* havien substituït maneres d'organitzar-se ben diferents i la ciutadania romana plena o mancada (*ius latii*) era majoritària entre els homes lliures (*ingenui*) que habitaven aquest indret. La cultura predominant era, ara, la *koiné* hel·lenística adaptada i puntualment modificada per Roma, i la llengua de relació, la que s'aprenia i la que esdevenia vehicle de comunicació era el llatí. En sis o set generacions, aparentment, el cercle s'havia clos. En aquest treball ens toca presentar sintèticament com succeïren aquestes transformacions al camp, la peça econòmica clau en el món antic, l'explotació del qual esdevenia la principal i més important activitat dels habitants d'aquestes terres.

PARAULES CLAU: Romanització, ibers, vil·les romanes, Indigècia

Presentació

Les necròpolis disposades a l'entorn de les ciutats i destinades a l'enterrament dels seus habitants reben normalment la denominació de necròpolis urbanes, mentre que les situades a l'entorn d'una vil·la s'anomenen cementiris rurals. Però, què succeeix amb les necròpolis situades a les vil·les suburbanes? Són urbanes o rurals, o caldria encunyar un tercer terme?

Parlar d'espais rurals en un *suburbium* no deixa de ser, aparentment, un contrasentit conceptual. Si entenem el *suburbium* com un espai extrapomerial però íntimament relacionat amb el nucli urbà, un espai intermedi entre *urbs* i *ager*, amb unes especificitats pròpies (Palahí 2013, 23-41), fer distincions entre espais urbans i rurals va contra aquesta concepció unitària de l'espai. Per començar, les necròpolis "urbanes", enteses com aquelles on s'enterraven els habitants dels nuclis urbans, se situen, per llei, fora del recinte urbà, i no sempre en espais propers a les muralles o als límits pomerials de la *urbs*, i per tant podrien ser considerades "rurals" si atenem solament al fet de la distància o a l'entorn físic. Tampoc es poden fer distincions des del punt de vista de l'extracció social de les persones enterrades. Les persones sebollides a les necròpolis "urbanes" són gent que vivia i desenvolupava la seva activitat vital a la ciutat, i eren una barreja de rics i pobres, esclaus i lliberts. Però també les persones enterrades a les necròpolis "rurals" del *suburbium* desenvolupaven una part important de la seva vida al nucli urbà, i també aquí s'hi poden trobar tombes pertanyents als propietaris i als treballadors de la finca, ja sigui en la mateixa necròpolis o en espais separats.

Per tant, què ens fa destriar unes necròpolis de les altres? Podríem dir que es tracta d'una motivació reduccionista. Les necròpolis vinculades a les vil·les suburbanes estaven reservades als habitants de la finca, ja fossin propietaris o treballadors. Una persona que visqués en una vil·la suburbana podia ser enterrada en una necròpolis de la ciutat, i de fet molts propietaris devien fer-ho, però un habitant de la ciutat no podia triar com a lloc d'enterrament la necròpolis d'una vil·la. Les necròpolis "rurals", lligades a les vil·les suburbanes, eren espais privats on solament s'hi enterrava la gent directament vinculada a la propietat.

Per entendre les especificitats d'aquestes necròpolis i la seva evolució, i atesa l'íntima relació establerta entre les propietats suburbanals i la ciutat, cal analitzar, ni que sigui sumàriament, l'evolució i problemàtiques específiques que presenten també les necròpolis "urbanes", especialment les conegudes a l'entorn de *Gerunda*.

¹ Aquest estudi forma part del projecte ministerial d'I+D «De l'*oppidum* a la *ciuitas* (III). La transformació de la *ciuitas* y la transició hacia nuevos modelos de estructuración territorial (HAR 2013-40778-P).

² «*Hominem mortuum... in urbe ne sepellito neve urito.*» Aparentment, la normativa seguirà en vigor almenys fins al govern de l'emperador Lleó (457-474) (Prieur 1991, 61-62).

El món funerari en època romana

Probablement l'element que defineix de forma més clara el *suburbium* sigui el seu ús com a espai funerari. Evidentment són molts altres els usos que es poden donar a aquest espai, però de tots només els enterraments estan reservats per llei a ubicar-se a l'exterior del *pomerium*. L'existència de grans vil·les suburbanes, per exemple, respon a decisions personals, ja que les grans domus aristocràtiques podien existir a l'interior del *pomerium*. També molts dels negocis que s'ubicaven a l'exterior de la ciutat podien, en determinades circumstàncies, existir en el seu interior, i el mateix es podria dir de molts dels edificis públics, sacres o d'espectacles, sempre que la disponibilitat d'espai ho fes possible. Però no era així amb els enterraments, ja que, com a mínim des del segle V aC, la pràctica funerària estava prohibida a l'interior del *pomerium*, tal com queda establert a la llei de les XII taules (X.1)². Diverses eren les raons per establir aquesta prohibició, algunes de caire religiós, com el fet que la mort comportava

una impuresa que calia purificar, i altres de caire més pràctic, com el perill d'incendi en el cas de les cremacions (Ciceró *De leg.* 23, 58)³, o fins i tot raons higièniques (Isidor de Sevilla, *Etimologies* 15, 11, 1).⁴ Tot i això, s'establiren algunes excepcions, com ara els personatges que havien fet un servei important a la ciutat o els nadons menors de 40 dies (en aquesta segona circumstància, essencialment perquè no eren considerats encara individus socials (Vaquerizo 2010, 18)).

Independentment de les raons que van portar a aquesta decisió, el trasllat a l'exterior del *pomerium* va acabar convertint l'espai situat a l'entorn d'aquest –i especialment aquelles zones més properes a les principals vies d'accés a les ciutats romanes– en grans necròpolis, en les quals les tombes monumentals i les àrees funeràries constituïen l'element predominant del paisatge. Però la raó per la qual les necròpolis esdevenen un element tan visible del paisatge, ocupant tot sovint espais que per la seva preeminència o disposició privilegiada semblarien més aptes per a altres construccions, no és única i respon a tot un seguit de causes religioses, jurídiques i, sobretot, socials, que repassarem de forma breu. Com diu Vaquerizo (2010, 13), “la muerte supone el escenario ideal para la autorrepresentación por parte de la familia o el grupo social en el que se inserta (*celebritas*)”.

Com a punt de partida per entendre l'actitud de la societat romana davant la mort, cal tenir present que aquesta no és única ni inamovible al llarg del temps, i aquests matisos tenen el seu reflex en els rituals, però també en la forma física de les tombes i en la seva arquitectura i decoració.

Un dels principals anhels de tot romà era ser recordat després de mort, i no ho era solament per raons polítiques i socials, sinó també religioses. Si era recordat, el mort mantenia una individualitat i el seu *numen* es podia convertir en un esperit que podia arribar a ser beneficiós per a la família (*manes*), raó per la qual els seus hereus havien de mantenir en bon estat la tomba i la família hi celebrava banquets i cerimònies, en els quals feia participar el difunt (en forma d'ofrenes i libacions), per honorar-lo. Contràriament, els oblidats passaven a formar part d'una massa informe (*massa inferis*) i podien convertir-se en esperits perniciosos (*lemures*).⁵ Per aquesta raó, la religiositat romana durant la república i l'alt imperi és, pel que fa a l'àmbit de la mort, una religiositat clarament individualista i individualitzada, una ideologia que té el seu reflex en les tombes⁶ i el seu tractament, com es veu, per exemple, amb la prohibició que s'establí en ocasions que la tomba passés als hereus, els quals, això sí, tot sovint estaven obligats testamentàriament a mantenir-la.

Segons quina fos la font filosòfica o religiosa que se seguís, l'ànima del difunt podia viatjar a indrets molts diversos, però en general tots aquests corrents coincidien que el mort seguia vivint a la tomba. Aquesta mentalitat es traslladava també a l'estructura de la sepultura, no solament per la creació de tot aquest seguit d'espais annexos, sinó per la forma mateixa de la tomba, considerada el darrer refugi del difunt, fet que també es reflecteix en la decoració de l'interior d'algunes tombes, amb motius que recorden les cases i el seu mobiliari i ornamentació (*domus aeterna*).

Els romans utilitzaven tres sistemes d'enterrament: la cremació, la inhumació i l'embalsamament, tot i que aquest darrer era un sistema residual. Pel que fa a la inhumació i la cremació, sembla que van coexistir durant molt de temps essent majoritari un o altre en determinades èpoques, per raons que encara avui dia no estan prou clares i que probablement tenen a veure amb els costums ètnics o familiars, però també amb tradicions religioses i culturals, tant dels pobles itàlics com dels diferents espais provincials.

El que sembla més probable és que la tria d'un sistema o altre respongués a costums familiars o ètnics, lligats tant a les creences com a la tradició. Sigui com sigui, el cert és que en els períodes de coexistència dels dos

³ “*Hominem mortium inquit in XII «in urbe ne sepellito neve urito» credo vel propter ignus periculum.*”

⁴ “*Prius autem quisque in domo sua sepeliebatur; postea vetitum est legibus, se foetore ipso corpora viventium contacta conficerentur.*”

⁵ Aquests *lemures* podien ser controlats a través de les *tabellae defixionum* i emprats contra els enemics d'aquell que els controlava (Vaquerizo 2010, 22).

⁶ Aquest individualisme i el desig d'autorepresentació també té una vinculació amb el món hel·lenístic, presentant un difunt heroïtzat (Abascal 1991, 238).

sistemes aquests no tenen una repercussió especial en la forma dels monuments funeraris, que poden presentar estructures molt similars, ni en els rituals que s'hi desenvolupen posteriorment, ja que, per exemple, en ambdós casos les tombes poden presentar tubs de libació.

A partir del segle II dC es va imposant la inhumació com a ritual majoritari, fins que acabarà esdevenint, a partir de la centúria següent, el sistema hegemònic.⁷ El triomf d'aquest tipus d'enterrament per damunt de la cremació s'ha volgut buscar a vegades en la major possibilitat de riquesa decorativa que permetien els sarcòfags, en un moment en què els canvis socioculturals feien que cada cop es valorés més la decoració interior de les tombes, per damunt del seu aspecte exterior, o en el triomf del cristianisme. Però com bé diuen Vaquerizo i Garriguet (2001, 78-79), el primer argument és dèbil, ja que la majoria d'enterraments no es feien en sarcòfags, i menys encara esculturats, i que, igualment, una urna també podia presentar un alt valor artístic. Pel que fa al cristianisme, l'hegemonia de la inhumació és clarament anterior al triomf d'aquesta religió i a la seva expansió com a creença majoritària. Al contrari, es podria pensar que una inhumació en fossa o en caixa de *tegulae* és molt més simple de realitzar, en termes econòmics i de temps, que tot el procés que requereix una cremació, i que això la feia especialment idònia per a les classes més modestes.

Com ja hem comentat, la llei de les XII taules estipula que els enterraments solament es podien realitzar a l'exterior del *pomerium*. Les causes d'aquesta restricció poden ser molt diverses i responen a motius tant de caire religiós –impuresa de la mort–, com higiènic o de seguretat –perill d'incendis per les pires funeràries– i, fins i tot, urbanístics i legals, fets que podien arribar a hipotecar el desenvolupament urbanístic de la ciutat. Sigui com sigui, sembla que les normes es devien incomplir, tot i que desconeixem amb quina intensitat, ja que el 206 es va haver de promulgar una nova norma que refermés la prohibició.

La creació, estructura i expansió de les necròpolis són fruit de diversos condicionants que van des de les raons religioses i rituals, que acabem de descriure, fins a consideracions de caire social i legal.

El lloc d'enterrament d'un difunt esdevenia legalment *locus religiosus*, i això el convertia en un indret sacre, inviolable, sotmès a la *lex sacra*, que se situava per damunt del dret civil (Remesal 2002, 371). De fet, en època imperial solament l'emperador, en el seu paper de *pontifex maximus*, podia dessacralitzar el *locus religiosus* (Hesberg 1994, 25), i a més es generava una servitud de pas (*iter ad sepulchrum*). Això creava tot un seguit de problemes a les autoritats, raó per la qual es prohibia enterrar en determinats espais, no solament dins del *pomerium* (Remesal 2002, 371). En els espais rurals la sacralitat de l'espai i el manteniment de l'accés per part dels familiars també podia esdevenir un problema, a l'hora de vendre o transferir una propietat. Per aquesta raó, a més de condicionants topogràfics i d'autorepresentació, que analitzarem més endavant, la proximitat als camins o la ubicació en els límits exteriors del *fundus* eren consideracions que influïen a l'hora de determinar l'indret on erigir la tomba.

Respecte al paper que tenien els magistrats locals en la creació i organització de les necròpolis, la situació no és gaire clara, i segurament trobaríem situacions i realitats diferents. Així, Ruiz Osuna (2009, 53) considera que l'organització dels espais era responsabilitat dels magistrats locals i que sovint existia una parcel·lació prèvia dels cementiris, que ella detecta en el cas de Còrdova. Toynbee (1993, 54) no creu en l'existència d'una planificació prèvia i advoca per un creixement natural i quasi espontani dels espais funeraris.⁸

Sigui com sigui, l'administració local intervé en alguns aspectes de l'estructura de les necròpolis; així ho demostren tant la llei de les XII taules

⁷ Els ritmes podien ser diferents segons els territoris i les tradicions locals. Així, sembla que a la Gàl·lia no va ser fins al segle III dC que la inhumació es va començar a imposar, en un procés que no va finalitzar fins al segle IV (Blaizot 2009a, 155; Blaizot 2009b, 343)

⁸ Argumentació a la qual replica Ruiz Osuna considerant que la presència d'espais acotats mostra precisament el contrari, l'existència de planificació (Ruiz Osuna 2009, 74).

com algunes lleis municipals com ara la *lex ursonensis* (LXXIII-LXXIV), ja que ambdues especifiquen les distàncies mínimes que han d'existir entre el nucli urbà i les pires funeràries (60 passos, en el primer cas, i 500, segons la llei d'Urso). En tot cas, les autoritats municipals tenen obligacions respecte al *suburbium*, com per exemple el desbrossament, la regulació d'aigües i el traçat viari, aspectes que havien de tenir el seu reflex en els espais funeraris (Ruiz Osuna 2010, 31).

Evolució de les necròpolis

Sigui per una mena de generació espontània o, molt més probablement, per una organització estructurada i dirigida pels magistrats locals, el cert és que a l'entorn de les ciutats es van crear tot un seguit de necròpolis que acabarien formant un element indissociable del paisatge de l'entorn dels nuclis urbans.

Les influències hel·lenístiques que van arribar a Roma amb l'expansió territorial dels segles III-II aC, tant en l'aspecte social i ideològic com en l'arquitectònic, també es fan notar en el món funerari. El desig dels romans de deixar un record entre els seus conciutadans transcendeix el món religiós per esdevenir un fet social; el desig de reconeixement, tant en vida com en la mort, es converteix en una ànsia d'expressió autorepresentativa que porta a una monumentalització alhora de la casa que el prohoms habita en vida com d'aquella que ocupa en la mort. És en aquests moments que la tomba comença a adquirir un aspecte monumental (Hesberg 1994, 35). Però aquest desig d'autorepresentació, de ser recordat, es manifesta no solament a través de l'arquitectura, sinó també de la topografia, cercant espais privilegiats per permetre que la tomba sigui vista i visitada, a part dels familiars, pels passejants, per qualsevol que hi circuli a prop. La tomba es construeix a tocar o a prop de les principals vies d'accés a la ciutat, generalment camins, però també vies fluvials o ports, a les ciutats costaneres. En aquesta fase, i durant els segles següents, la tomba –i la necròpolis en general– no són concebudes com a espais tancats, sinó com a llocs de pas en els quals la tomba interpel·la els vianants a través de la seva arquitectura, dels missatges epigràfics o de la iconografia de la decoració (Prieur 1991, 63). A la ciutat de Roma, com ja hem comentat, a causa de les lluites polítiques entre conservadors i filohel·lènics que s'hi desenvolupaven, i de les mesures contra la *luxuria*, els grans monuments funeraris hi van arribar tard (Prieur 1991, 93), i alguns autors creuen que les elits van començar a experimentar amb les noves formes d'expressió arquitectònica i ideològica en els seus *fundus* i propietats extraurbanes (Chioffi 2007, 215), tal com succeeix també amb les grans residències.

La necessitat de comunicació amb els vius i d'accessibilitat a les tombes crea una certa ordenació en els cementiris, que s'organitzen a l'entorn d'una via i al mateix temps poden estar dotats de carrers o camins secundaris, per on es van distribuïnt les tombes. Tot i que a primer cop d'ull pugui semblar el contrari, no sempre les tombes més properes a les vies són les més antigues. En un primer moment, i sobretot els monuments funeraris, es disposaven espaiadament, cercant els millors llocs, topogràficament parlant, per tal de fer-les visibles, fet que no sempre implicava un veïnatge directe amb el camí, ans al contrari, ja que sovint es buscaven espais aïllats, per fer ressaltar la individualitat de la tomba.

Indubtablement, les necròpolis són un element indissociable de la ciutat entorn de la qual s'ubiquen, bàsiques per al coneixement de la seva configuració social, fins al punt que s'ha considerat que la ciutat i la necròpolis eren com mons especulars, en què es podia conèixer el món dels vius a través dels difunts. Aquesta premissa, però, cal matisar-la, ja que els lliberts, per exemple, invertien grans sumes en la construcció de la seva

tomba, ja que era pràcticament l'única via d'expressió autorepresentativa de què disposaven, fet que podria distorsionar la valoració global d'una necròpolis, si no es conserva l'epigrafia que permeti la identificació dels diferents propietaris (Hesberg 1994, 20; Ruiz Osuna 2010, 38). Això també és aplicable als monuments funeraris. Per regla general, la tria del monument, la seva forma i la seva decoració mostren la ideologia i, fins i tot, el paper polític desenvolupat pel difunt (Toynbee 1993, VIII), però també cal tenir present que existien societats funeràries que construïen tombes, amb la decoració ja inclosa, per vendre-les (Remesal 2002, 372), i amb les quals es corre el risc de veure erròniament un missatge on solament hi ha un estereotip decoratiu.

La tria del lloc era important, no solament per la seva espectacularitat o visibilitat sinó també pels elements simbòlics que podia comportar. La construcció del monument funerari dins una propietat extraurbana serveix per vincular al difunt amb la riquesa del territori, mentre que l'associació en una mateixa necròpolis de la tomba del propietari amb les de la seva família i els treballadors de la finca dibuixa un lligam social al mateix temps que, per la diferència de qualitat dels diversos enterraments, estableix la jerarquia social (Blaizot 2009b, 336-337).

La forma de les necròpolis no es pot analitzar com una foto fixa. Les fórmules d'expressió religiosa i social canvien al llarg del temps, i amb elles la configuració de les tombes i de les necròpolis. Von Hesberg i Toynbee han analitzat l'evolució d'aquests cementiris, centrant-se especialment en les configuracions i els ritmes que s'observen a la ciutat de Roma. Ja hem comentat que a partir del segle II aC el desig d'autorepresentació impulsa un gran creixement dels monuments funeraris i de les zones sepulcral, en les quals, al costat de la tomba pròpiament dita, hi trobem jardins, espais per a banquets, *tabernae*, cisternes o forns.

August va crear un ordre social jerarquitzat i estable en què les possibilitats d'ascens social eren molt limitades i en què l'autorepresentació ja no era necessària, i fins i tot era mal vista, ja que es podia interpretar com un desig de situar-se per damunt de l'estat i del *princeps*. En aquest context, es produeix una certa regularització en les tombes, i es creen llargues façanes de monuments similars flanquejant les vies. S'inicia un procés d'interiorització de la riquesa, destinada als familiars i no tan oberta a qualsevol que transités per la via. L'ornamentació es trasllada a l'interior de la tomba. Paral·lelament, s'estén l'ús de tombes més simples, marcades en superfície per la presència d'esteles o petits altars i situades en àrees delimitades per murs. A la península Itàlica, aquest procés culmina al segle II dC, amb l'expansió de la inhumació i la utilització de sarcòfags.

Aquesta evolució no és traslladable de forma automàtica a les províncies, especialment pel que fa al ritme del procés. Així, mentre que a Itàlia es van abandonant els grans monuments funeraris a partir de l'època augustal, a províncies succeeix el contrari. Aquest és el moment de la gran monumentalització urbana, i dins d'aquest procés s'inclouen els cementiris. Si l'aristocràcia itàlica veu reduïda a partir d'ara les seves possibilitats de promoció social, l'aristocràcia provincial viu els moments de màxima identificació amb el poder central, de mostrar la seva adhesió al règim al mateix temps que cercava destacar entre els conciutadans, ja que si bé la promoció dins de l'imperi era limitada, la promoció local i cap a la ciutadania era una cursa molt viva. Aquí, el procés d'interiorització i el descens en la monumentalitat de les tombes cal retardar-lo fins a la segona meitat del segle II dC, com assenyala Ruiz de Osuna per a la Bètica, i està lligat a canvis culturals i a les noves modes importades, com ara l'ús de sarcòfags (Ruiz Osuna 2009, 47).

El canvi següent el determinarà la cristianització de la societat en època

baix-imperial, un canvi sociològic i religiós que tindrà conseqüències importants en la forma de les necròpolis, ja que, com veurem a l'apartat corresponent, abandonen el concepte de l'individualisme per centrar-se en l'agrupació dels fidels, tot sovint a l'entorn de tombes de personatges importants de la comunitat religiosa.

Les necròpolis urbanes de Gerunda

Les dades disponibles per interpretar el món funerari gironí, tant el més directament lligat a la ciutat com el situat a les vil·les de l'entorn, són escasses i fragmentàries, i sovint estan mal datades (Nolla 2012).

Possiblement la qüestió més difícil és establir l'evolució cronològica de les necròpolis, ja que en la majoria de casos els enterraments no han pogut ser convenientment datats i, en d'altres, les datacions s'han establert a partir de criteris basats en el ritu funerari o en les característiques estilístiques del monument, sense disposar d'autèntiques estratigrafies. A més, no es disposa d'un volum de tombes suficient de cap de les necròpolis conegudes per poder establir possibles pautes de creixement i desenvolupament.

Les peculiaritats topogràfiques de la ciutat de Gerunda suposaven una dificultat per al creixement extraurbà, però ofería espais ideals per al desenvolupament de les necròpolis, i molt especialment per a la construcció de monuments funeraris que cerquessin cobrir les necessitats autorepresentatives dels comitents a través de l'escenografia. L'orografia en pendent i l'existència d'esperons rocallosos que creaven petites terrasses naturals on col·locar els monuments i fer-los visibles per a qui accedís a la ciutat per la Via Augusta o per algun dels camins secundaris resultaven ideals per a qui volia deixar un record perenne en els seus conciutadans a través de la seva tomba, i fer-ho de forma ben visible.

Les muralles de la ciutat de Gerunda tenien cinc portes i a l'exterior de tres hi ha indicis clars de l'existència de necròpolis, ubicades molt properes als límits del *pomerium* i estructurades sempre a l'entorn de camins. Només en el cas de la porta de l'extrem oriental (Gironella) no hi ha dades referents a l'existència d'un espai funerari. Això és així, segurament, per l'estructura topogràfica de l'indret. L'espai existent en aquesta zona de la ciutat és molt escàs i de fet el camí quedava encaixonat entre les muralles i un petit barranc. Aquesta situació feia pràcticament impossible, per manca d'espai físic, la construcció d'una necròpolis, però també dificultava la construcció de monuments funeraris individuals, no solament per les limitacions espacials sinó també, curiosament, per la manca de visibilitat, ja que, tot i tractar-se del sector més elevat de la ciutat, com que l'espai urbà es va anar eixamplant en direcció oest, les estructures situades a l'extrem oriental quedaven amagades.

La zona del portal Rufi, l'actual plaça de Sant Domènec, és el segon espai per al qual no hi ha documentació arqueològica directa referent a la possible existència d'una necròpolis.⁹ Aquí els condicionants topogràfics no són tan extrems, i tot i que persisteix un pendent est-oest, segurament sí que existien petites terrasses naturals i espais adequats per a aquesta mena d'instal·lacions.

El principal problema per conèixer l'ús d'aquest sector és la manca d'excavacions. Només la zona corresponent a l'actual accés al carrer dels Alemanys, la més immediata a la muralla, ha estat objecte de prospeccions arqueològiques. Per tant, no disposem de cap prova directa de l'existència d'un espai funerari en aquesta zona, però és una possibilitat que no es pot descartar.

Les úniques dades disponibles són de tipus indirecte i poc clares. Al parament meridional de la muralla medieval de la ciutat, i precisament en el tram existent entre els portals Gironella i Rufi, s'hi conserven quinze

⁹ La troballa de ceràmiques i vidres romans a la zona del convent de Sant Domènec, per si soles, no són proves suficients, ja que poden respondre a un espai funerari o a qualsevol altra mena d'ocupació o freqüentació d'aquest espai.

tambors de semicolumnes de pedra sorrenca. Les seves dimensions (30 cm de radi) semblen més adequades per a un monument funerari que no per a cap altra mena d'edifici, com ara un petit *sacellum*. Si la seva adscripció és poc clara, no ho és menys la ubicació de l'edifici, ja que les peces podrien provenir d'un monument proper, però també podrien haver estat aprofitades del desmuntatge d'una edificació ubicada en una altra zona de la ciutat. De tota manera, el fet que fossin aprofitades en una obra defensiva que va abastar tot el perímetre urbà induïx a pensar que els

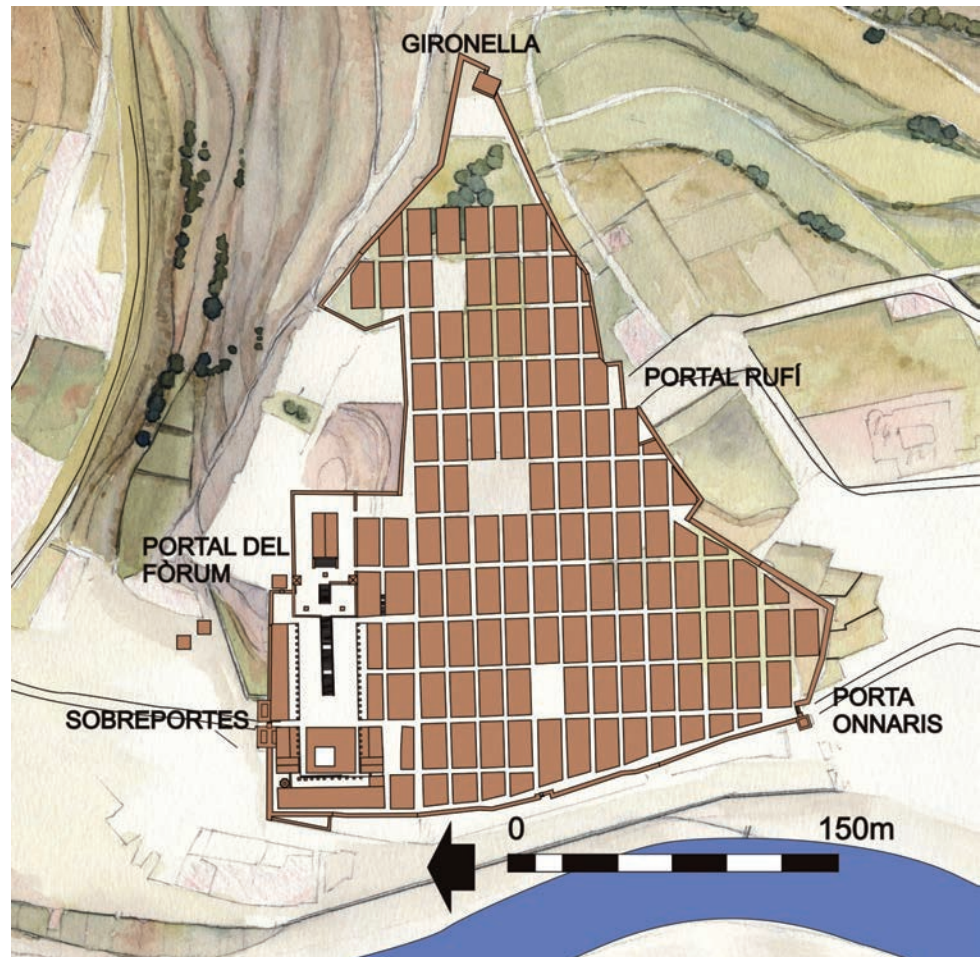


Figura 1. Planta general de la ciutat de Gerunda, amb la ubicació de les diferents portes al voltant de les quals es distribueixen les principals necròpolis urbanes.



Figura 2. Restitució ideal de la Via Augusta al sector de Sobreportes.

materials s'aprofitarien en els sectors més propers al punt de recol·lecció. El que sí està confirmat arqueològicament és l'existència d'espais funeraris a l'entorn de la Via Augusta i de les dues principals portes de la ciutat (Sobreportes, al nord, i la que en època medieval rebrà el nom de *porta Onnaris*, a migdia). Aquestes necròpolis aprofiten les petites terrasses naturals i els desnivells menys acusats per a la construcció dels nuclis principals del cementiri, deixant els sectors més abruptes, però escenogràficament més espectaculars, per als monuments més importants, aquells que cerquen un major impacte visual.

La necròpolis nord sembla estructurar-se a banda i banda de la via, probablement amb més dificultats en direcció oest, ja que el terreny presenta una inclinació important en direcció al riu. En canvi, per llevant el terreny crea una petita terrassa abruptament tallada per una elevació, un esperó damunt del qual se situa el camí secundari que donava accés a la ciutat a través de la petita porta de la zona de la Catedral (portal del fòrum).

El coneixement que tenim d'aquesta necròpolis és molt limitat i fragmentari. Les restes conegudes fins ara es limiten als indicis de la possible existència de set construccions i mitja dotzena més de tombes, que es daten, amb reserves, entre el segle I dC i l'època baix-imperial (Nolla/Sureda 1999; Canal et al. 2000).

Si ens haguéssim de basar en les escasses dades estratigràfiques disponibles, podríem plantejar un nucli original de la necròpolis que es concentra a ponent de la via, on les excavacions han permès documentar les restes de diversos busta i ustrina que es daten al llarg del segle I dC, potser relacionats amb els dos petits monuments funeraris localitzats en aquest mateix espai. D'aquests, un és de planta circular i l'altre és quadrangular, i per les seves dimensions s'han interpretat com a tombes d'incineració en forma d'altar.

Un segon nucli de tombes, datades a l'inici del segle I dC, se situa a la vora del camí secundari situat a tocar la porta del fòrum (Nolla et al. 2008, 37-107). Es tracta de tres monuments funeraris que devien estar revestits d'una certa espectacularitat i que aprofitaven la topografia com a element de revalorització. Dos d'aquests monuments, molt destruïts, presenten una estructura central, de la qual solament es conserva el massís informe de la fonamentació, d'*opus caementicium*, disposat al límit de la terrassa natural, de cara a ponent –i, per tant, a la Via Augusta–, i precedit per una petita area delimitada per un mur que separava la tomba del camí situat a llevant. Aquestes dues tombes, tot i trobar-se al costat d'un camí que portava cap a la porta del fòrum, foren concebudes per ser apreciades en tota la seva magnificència des d'un punt de vista diferent, el de la Via Augusta, situada a uns trenta metres a ponent i a una cota molt més baixa. Semblantment devia succeir amb la tercera de les tombes conservades en aquest espai. Constructivament, es tracta d'un monument de característiques diferents dels dos anteriors, ja que la part conservada sembla dibuixar una edificació quadrangular delimitada per murs de pedra lligada amb morter, i amb un paviment interior d'*opus signinum*. Aquest, a més, no arriba fins al mur perimetral i indica l'espai on devia anar situat algun element decoratiu. La manca d'espai va fer que aquest monument es construís lleugerament endarrerit respecte al límit de la terrassa, tot aprofitant el gir cap a ponent que realitza el camí. Aquesta posició, encaixonada entre la porta i el gir que realitzava la muralla, el feia pràcticament invisible des de Sobreportes, però no per a qui ascendia per la Via Augusta des del nord.

També a la zona dels actuals Banys Àrabs s'han localitzat traces de la presència de monuments funeraris i tombes més modestes. Les úniques

dades cronològiques disponibles semblen situar al segle I avançat i a principis del segle II dC el moment inicial d'utilització d'aquesta zona com a cementiri (Nolla/Sureda 1999, 33; Canal et al. 2000, 25). D'aquestes dades es podria extreure la conclusió que la necròpolis es va anar estenent amb el temps i que va acabar ocupant bona part de la plataforma situada davant de Sobreportes, amb una continuïtat fins a època baix-imperial, especialment pel que fa a la zona oriental, on es va crear una àrea funerària a l'entorn d'una memòria dedicada a sant Feliu, però es tractaria molt probablement d'una visió distorsionada. Les restes són massa escasses i la datació prou imprecisa, per realitzar aquesta mena d'afirmacions. El que sí queda clar és que és un dels principals espais funeraris de la ciutat, amb un període d'ús que va d'època augustal, tot i que podria haver-se iniciat unes dècades abans, fins a època baix-imperial. S'hi combinaven monuments més o menys importants amb tombes modestes, des de fosses d'incineració (*busta* i *ustrina*) fins a inhumacions en fosses simples o en tombes de tegulae. Tots els sarcòfags recuperats pertanyen a la fase baix-imperial del cementiri.¹⁰

El segon pol funerari sembla concentrar-se a la porta sud de la ciutat, i un cop més és solament a partir de dades escasses i disperses que podem intentar obtenir-ne alguna informació.

Les primeres referències a aquesta necròpolis provenen de les descripcions que, al segle XIX, es van fer del procés d'enderrocament de la torre del Correu Vell (Nolla/Casas, 2009). S'hi van recuperar diversos materials procedents indubtablement d'una necròpolis propera. Es tracta no solament de tot un seguit de materials escultòrics i arquitectònics que devien formar part d'una o diverses tombes monumentals, desmuntades i reaprofitades com a materials de farciment de la torre, sinó també de tot un seguit de referències a la destrucció de tombes en les quals es recuperaren, entre altres materials, alguns vasos lacrimatoris, que confirmen l'ús funerari d'aquest espai en època romana.

Les excavacions realitzades fa uns anys a la plaça del Pallol van confirmar aquestes dades, amb la identificació de tres tombes. D'aquestes, una sembla correspondre clarament a un *bustum*, la fossa del qual es va monumentalitzar amb la construcció al damunt d'un petit monument funerari. De les altres dues, una seria un *ustrinum* i la tercera es va interpretar en el seu moment com un *monumentum funerarium*, un cenotafi en el qual es commemorava un difunt però que no contenia les seves despulles (Augé/Frigola 2010).

Tots aquests elements, dispersos i incomplets, dibuixen, com succeïa a la zona de Sobreportes, una gran àrea funerària, que s'estenia a banda i banda del camí. En part, la seva extensió es podria explicar precisament pel fet de resseguir el camí, en una zona on els arenys del riu, a llevant, i l'ascens del turó, a ponent, limitaven l'expansió lateral del cementiri. El fet que a la zona de la plaça del Pallol, distant uns 300 m, s'hi hagin localitzat incineracions que s'han datat a principis del segle I dC demostra que aquesta expansió lineal va començar ben aviat i que no era fruit d'un creixement progressiu, realitzat a mesura que els espais més propers a les muralles es trobaven ja saturats.

Per altra banda, la troballa de materials arquitectònics provinents de monuments funeraris com a rebliment de la torre medieval de la porta sud ens aporta dades sobre l'existència de tombes monumentals, molt probablement aprofitant l'ascens del turó per ponent i que en facilitava la visibilitat. Però podria ser que aquesta imatge estigués també distorsionada. Parlem de monuments funeraris en plural, perquè són diverses les peces localitzades, aparentment sense connexió. Tot i això, el material usat en la majoria de peces (pedra sorrenca) i la seva datació, a cavall entre els segles I aC i I dC (Lamuà 2012) pot ser indicatiu de pertinença a un únic

¹⁰ Certament el sarcòfag del rapte de Prosèrpina es data en època severiana, però formava part del conjunt de sarcòfags del segle IV dC que devien constituir el nucli central de la necròpolis paleocristiana originada a partir de la memòria de Sant Feliu. No sabem si és una peça aprofitada a principis del segle IV o, com sembla més probable, una peça present a Girona ja al segle III dC, i seria, per tant, el sarcòfag esculturat més antic conservat a la ciutat.



Figura 3. Fragment de relleu d'un monument funerari recuperat a la porta sud de la ciutat (foto MAC-Girona).

monument. Altres troballes realitzades a l'indret, com ara un fragment de fris avui perdut o un basament de columna, poden indicar l'existència d'una sola estructura, un sol monument funerari en forma d'edícula o, potser, de temple, probablement destinat a incineracions, com ho mostrarien tant la seva cronologia com la troballa de vasos lacrimatoris en el mateix farciment de la torre, un tipus d'aixovar molt habitual en aquest tipus de ritual funerari. Aquest monument se situaria pràcticament a tocar de la muralla de la ciutat, i va ser destruït en construir o remodelar la torre que flanquejava la porta.

Si s'intenta respondre moltes de les preguntes concretes que aquesta mena d'espais plantegen, la realitat és que les dades són massa minses i disperses per fer-ho sense entrar excessivament en el terreny de la hipòtesi o l'extrapolació.

La primera pregunta seria si aquests espais funeraris presentaven una certa organització o si eren fruit d'un creixement natural. La dispersió de les troballes, sense haver pogut excavar mai un espai prou gran i amb una certa continuïtat, no permet afirmar-ho. Ara bé, el cert és que l'espai disponible a l'entorn de la ciutat era, com hem vist, molt reduït, i tot sovint amb limitacions topogràfiques molt clares. Aquestes limitacions fan pensar que difícilment les necròpolis funcionarien adequadament, sense una mínima organització interna. El que sí podem afirmar és que algunes de les normes relatives a la distància mínima en relació al *pomerium* per a la realització de les incineracions no regien a Gerunda, ja que a la zona de Sant Feliu s'han identificat alguns *busta* molt propers a les muralles. Més allunyades se situen les identificades a la plaça del Pallol.

Una segona qüestió seria el moment d'aparició i expansió dels monuments funeraris i el seu paper com a elements d'autorepresentació de les elits locals. Les dades disponibles permeten detectar la presència de monuments funeraris de diversa tipologia, des dels que presentarien forma d'altar fins a altres més monumentals en forma de temple, cercant, en la majoria dels casos, i especialment els més grans, espais elevats i ben visibles des de les

vies principals d'accés a la ciutat. De la necròpolis nord, tots els monuments coneguts, pocs, se situen pràcticament a tocar de les portes de la ciutat. Els únics segurs són els que s'han localitzat davant de la portella del fòrum, que van ser concebuts per ser vistos des de la Via Augusta, així com els dels Banys Àrabs i l'entorn de Sant Feliu. La majoria formaven part de la necròpolis septentrional; solament per als situats davant la porta del fòrum es pot proposar fermament una datació estratigràfica dins del segle I dC. Pel que fa a la necròpolis meridional, cal situar al segle I dC el petit monument de la plaça del Pallol (Augé/Frigola, 2010), clarament una incineració, ja que és l'únic dels excavats que encara conservava l'urna funerària.

Tot i això, disposem de dades i elements indirectes que permeten albirar la presència d'altres monuments funeraris davant de les portes del portal Rufi i de la porta de migdia. Pel que fa al portal Rufi, els únics indicis els proporcionen els semitambors de sorrenca que s'han conservat integrats en el parament de la muralla medieval, en un tram proper. L'adscripció no és segura, però el lloc és ideal, ja que es tracta d'un sector elevat, perfectament visible des del camí d'accés a la ciutat.

El segon cas és més clar. Sembla que en el moment de refer la porta de migdia (la *porta Onnaris*), en època tetràrquica, es va desmantellar un monument funerari de certa entitat. Els elements escultòrics i arquitectònics aprofitats com a farciment de la torre comparteixen alguns elements (materials, estil, datació), cosa que fa pensar que es tracta d'un sol monument, que segurament ocupava un espai molt proper a la porta, aprofitant la petita terrassa existent entre el camí i el penya-segat sobre el riu i que va ser també aprofitat, precisament, per bastir-hi la torre.

Tots aquests elements, escassos, permeten especular amb un procés evolutiu de les necròpolis molt similar al que es pot apreciar a les ciutats de l'entorn més conegudes. Per una banda, sembla que seria a partir de l'època d'August que es començaren a construir monuments funeraris d'una certa entitat i monumentalitat amb el paper autorepresentatiu que aquesta mena de monuments implicaven. Els pocs que es coneixen i s'han datat són precisament els més propers a les portes, i també els més antics, fet que podria indicar una ràpida ocupació dels espais més privilegiats i adequats per complir la seva funció.

Pel que fa a l'evolució, aquí, com en altres ciutats, s'aprecia clarament que quan les necessitats de la comunitat ho feien aconsellable es desmantellaven vells monuments funeraris per construir altres estructures. En el cas que ens ocupa, es tracta d'elements defensius, però en altres ciutats es va fer per a edificis d'espectacles (l'amfiteatre de Tàrraco) o, fins i tot, de caire industrial.

Les necròpolis rurals

Les tombes gentilícies en *fundi* extraurbans comencen a sorgir al voltant de Roma a final del segle IV o a l'inici del III aC, sempre en espais privilegiats i en indrets freqüentats. La seva construcció consolidava el lligam entre la *possessio* i la família, i a més la llunyania amb la ciutat permetia evitar les lleis restrictives existents en aquella època a la urbs (Vazár-Bass 1998, 403-407). El lligam tomba-vil·la assenyala el mateix nexa existent entre els morts i els vius, un lligam que a les *domus* urbanes solament es pot expressar a través de les imatges dels avantpassats, però que fora del *pomerium*, on les lleis ja no prohibeixen els enterraments, aquesta relació es pot fer molt més intensa. Aquesta proximitat fomenta i facilita la commemoració, que esdevé un element més de la vida quotidiana (Griesbach 2005, 5).

Una de les característiques de les vil·les suburbanes de Gerunda és que pràcticament en totes es detecta l'existència d'una necròpolis, tot sovint estructurada al voltant d'un o diversos monuments funeraris, en la qual

s'enterrava els familiars, però també, en ocasions, els treballadors de la finca. En alguns casos s'han detectat diverses necròpolis, que potser indicarien una separació entre propietaris i treballadors, o bé podrien ser fruit de canvis en la propietat de la finca.

Curiosament, podríem considerar que disposem de més informació sobre les necròpolis "rurals", generades a les vil·les suburbanes, que dels cementiris mateixos de la ciutat. Del grup de vil·les conegudes a l'entorn de Girona, s'han identificat i excavat parcialment les necròpolis de dues, la del Pla de l'Horta (Sarrià de Ter) i la de Sant Menna (Vilablareix), mentre que en dues més és precisament la troballa de monuments funeraris els que permet albirar la presència propera d'una vil·la (el Temple d'Aiguaviva i Palau-sacosta). En el cas de la vil·la de Sant Pere de Montfullà plantejarem la possibilitat de l'existència d'un monument funerari, possiblement d'època baix-imperial o tardoantic, ja que es va bastir al damunt de velles estructures de la vil·la, en funcionament almenys fins al segle III dC). Fins i tot, a la vil·la de Can Pau Birol s'han identificat restes que es poden relacionar amb el cementiri de la vil·la, això sí, de moment sense cap indicatiu de l'existència de monuments funeraris de certa entitat.

En els casos més ben coneguts, sembla prou clar que les necròpolis es van estructurar al voltant d'un o diversos monuments funeraris. Així, a la vil·la de Sant Menna de Vilablareix, on es conserva l'imponent monument turriforme¹¹ de la Torratxa, les darreres excavacions realitzades han posat al descobert el basament de dos monuments més, que si bé probablement presentaven un alçat i un nivell de monumentalitat menor, poden il·lustrar-

¹¹ El nom de "monument turriforme" aplicat a aquest i a altres monuments similars ha estat discutit per alguns autors. Darrerament, els estudis de Ruiz Osuna (Ruiz Osuna 2010, 174) posen en qüestió aquesta classificació, ja que la consideren un calaix de sastre en el qual s'inclouen tots els monuments que tenen un cert desenvolupament en alçat, mentre que ella considera que alguns d'aquests poden correspondre a altres tipologies, com ara edicules, templets i, fins i tot, monuments amb forma d'altar. El problema és que tot sovint l'estat de conservació dels monuments no permet una assignació prou clara a una o altra tipologia. La mateixa Ruiz Osuna (2010, 122) situa el de Vilablareix dins la categoria dels monuments amb edícula. Aquests es caracteritzen per la superposició de cossos, essent l'inferior tancat, mentre que el superior contenia les imatges "*in aediculas columnas adornata*". Aquest és un dels problemes del monument de Vilablareix, ja que la majoria de la bibliografia que l'ha analitzat, bevent de dades anteriors a les excavacions realitzades l'any 2005, desconeixen que existia una porta que donava accés a la cambra funerària inferior, i és aquest tot sovint un dels arguments presentats per defensar una determinada interpretació. Així, també Cancela i Martín (1993, 402) consideren que el *conditorium* era un espai sense accés des de l'exterior.

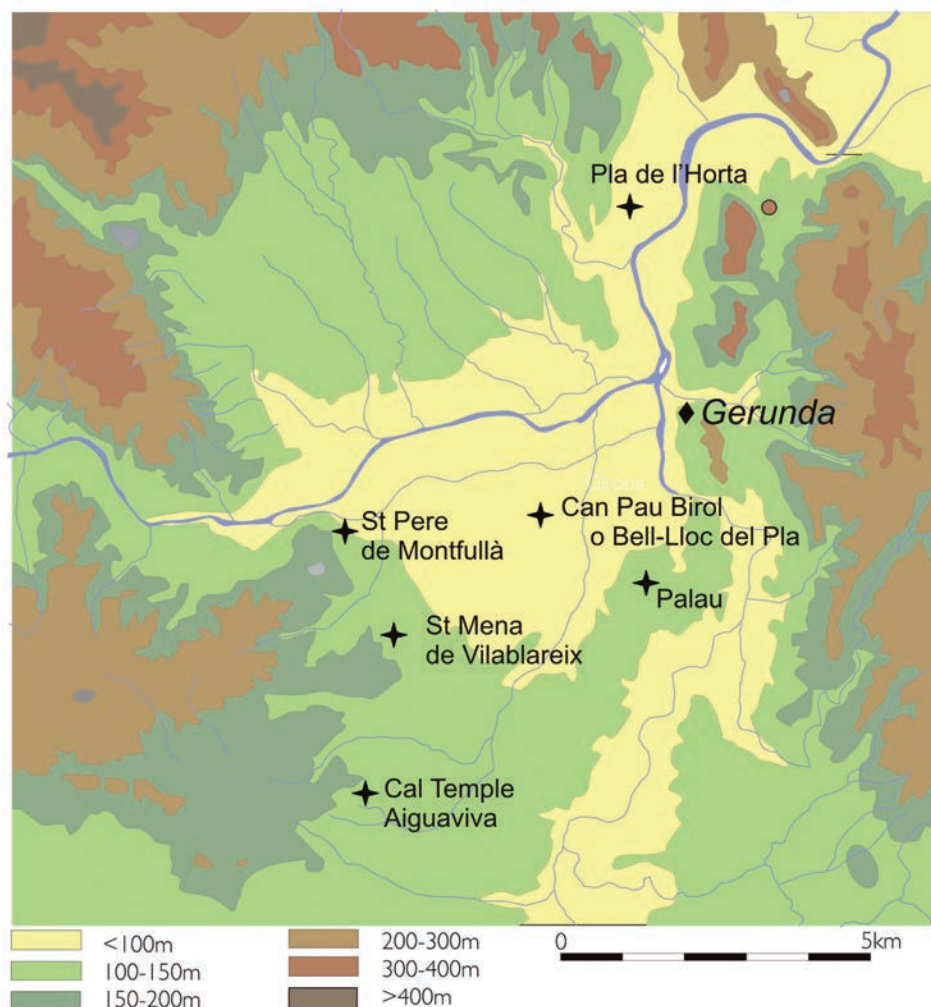


Figura 4. Plànol de la plana de Girona amb la ubicació de les vil·les suburbanes on es conserven indicis de l'existència de necròpolis.

nos sobre diversos aspectes.

Els monuments de Sant Menna se situen alineats just al límit d'un camp, que presenta un desnivell de més d'un metre en relació amb el que es troba a llevant, fet que en realça encara més la visibilitat i la posició preeminent. Malgrat haver estat espoliada en temps antic i haver estat malmenada pel temps, la Torratxa ha conservat prou bé l'estructura bàsica. Consta de dos cossos superposats i un terrat que, en origen, sostenia el trespol de fusta. Els murs van ser bastits amb *opus caementicium*. Les parets són massisses i cegues, excepte a la cara de llevant –nord-est, en realitat– que, a l'alçada del pis superior, és completament oberta, amb una gran arcada. Aquesta, de cara al camí, és la façana principal, on figurava la làpida commemorativa –de la qual encara s'aprecien les impressions en el lloc on havia estat encaixada, just sota la gran arcada–, i l'estàtua (o estàtues) del (o dels) difunt(s), que es col·locaven en el cos superior. Les dimensions totals del monument són 4,20 m a les cares nord-est i sud-oest i 3,30 m a les altres dues, i amb una alçada conservada de 8,12 m.

Els dos cossos inferiors estan separats per una faixa de cinc filades de



Figura 5. Monument funerari de la Torratxa (Vilablareix).

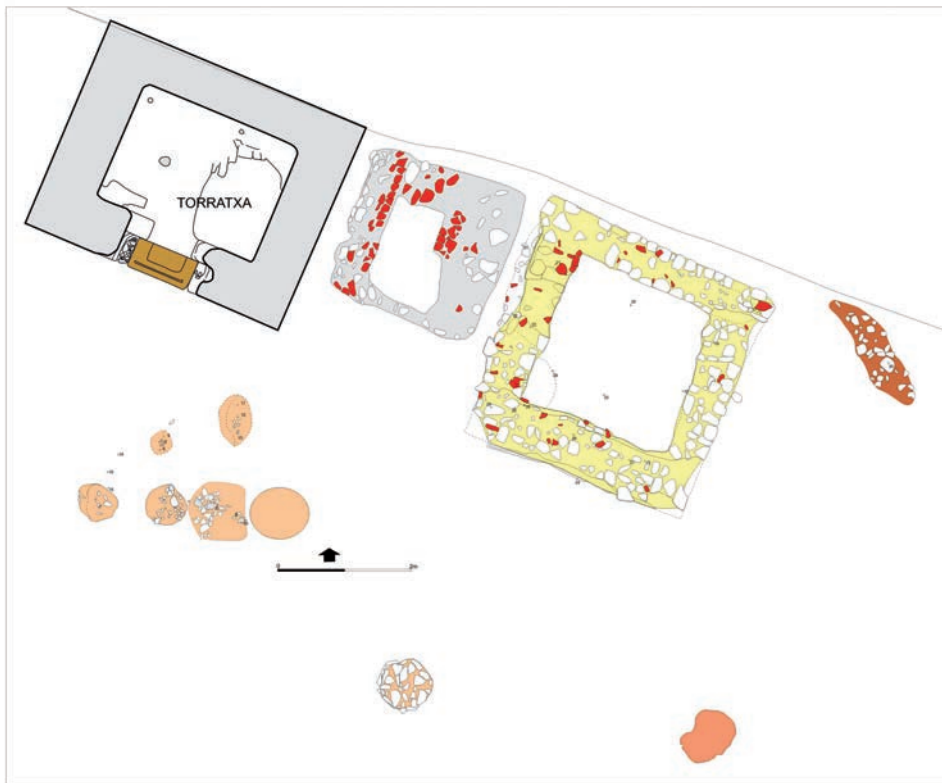


Figura 6. Planta de l'excavació de la necròpolis de la vil·la de Sant Menna (Vilablareix).



Figura 7. Restes d'un dels monuments funerals de la necròpolis de Sant Menna (Vilablareix).

testae. Per sota d'aquesta faixa es conserven dos encaixos quadrangulars, perfectament centrats sobre la porta, que cal interpretar com l'ancoratge d'una estructura avui perduda. Al damunt de la faixa de rajol hi ha traces d'un segon element, triangular, segurament un frontó decoratiu que formaria part d'una falsa façana que imitava un temple combinant elements de d'estuc i morter (falses columnes, un fris...) amb altres de més



Figura 8. Restitució dels monuments funeraris de la necròpolis de la vil·la de Sant Menna (dibuix D. Vivó).

consistents (Nolla et al. 2005, 216). Pel que fa al cos inferior, correspon a la cambra funerària, i s'hi accedia per una porta ubicada a la cara sud-oest. El tipus de cambra funerària correspon a un espai per a inhumacions. El cos superior està presidit per una gran edícula oberta a la cara nord-est. La cambra també està coberta amb una volta de canó disposada perpendicularment respecte a la inferior. Sota l'arcada, en el *caementicium* es conserven traces d'una cartel·la rectangular, en la qual s'encaixaria la placa amb l'epitafi.

Al damunt d'aquest segon cos, es disposa un altell o terrat que devia servir simplement per sostenir el sostre.

Les excavacions van posar al descobert les restes de dues estructures que estaven arrenclerades amb el mausoleu de la Torratxa i creaven conjuntament una façana de monuments funeraris de cara al camí que transitava uns metres al nord del conjunt.

Les dimensions dels dos monuments són molt diferents. El més proper a la Torratxa mesurava 2,30 m per 2,5 m. El mal estat dels murs perimetrals, dels quals solament es conserven un màxim de dues filades, dificulta establir les dimensions internes del monument, que no superaria en cap cas 1,20 m de costat. Aquestes dimensions són molt més adequades per a un enterrament d'incineració que no pas per a una inhumació, sempre que no es tractés d'un enterrament infantil.

Contràriament, el segon monument presenta unes dimensions molt similars a les de la Torratxa (3,42 m per 3,78 m) i uns murs molt més clarament definits d'uns 0,60 m de gruix, el que crea una cambra interior de més de 2 m de costat. Tot i això, la part conservada dels murs, dels quals només es conserven un màxim de tres filades corresponents als fonaments, és de característiques aparentment menys sòlides que la Torratxa, amb rierencs i fragments de *tegulae* lligats amb morter. Al seu interior es van recuperar alguns materials, entre els quals cal remarcar fragments de vidre cremats, fet que en principi indicaria una utilització del monument per a enterraments d'incineració. Val a dir que les restes del paviment interior solament es conservaven a la banda nord, i que a l'excavació del sector de migdia es van identificar les restes d'un *dolium* encastat a terra, que no es va poder acabar d'excavar. Com que el paviment en aquest sector no s'ha conservat no es va poder confirmar si el *dolium* formaria part del mateix monument (contenia



Figura 9. Restes del monument funerari del Temple (Aiguaviva).



Figura 10. Restitució ideal del monument funerari del Temple (dibuix D.Vivó).

probablement una incineració), o si era un element anterior.

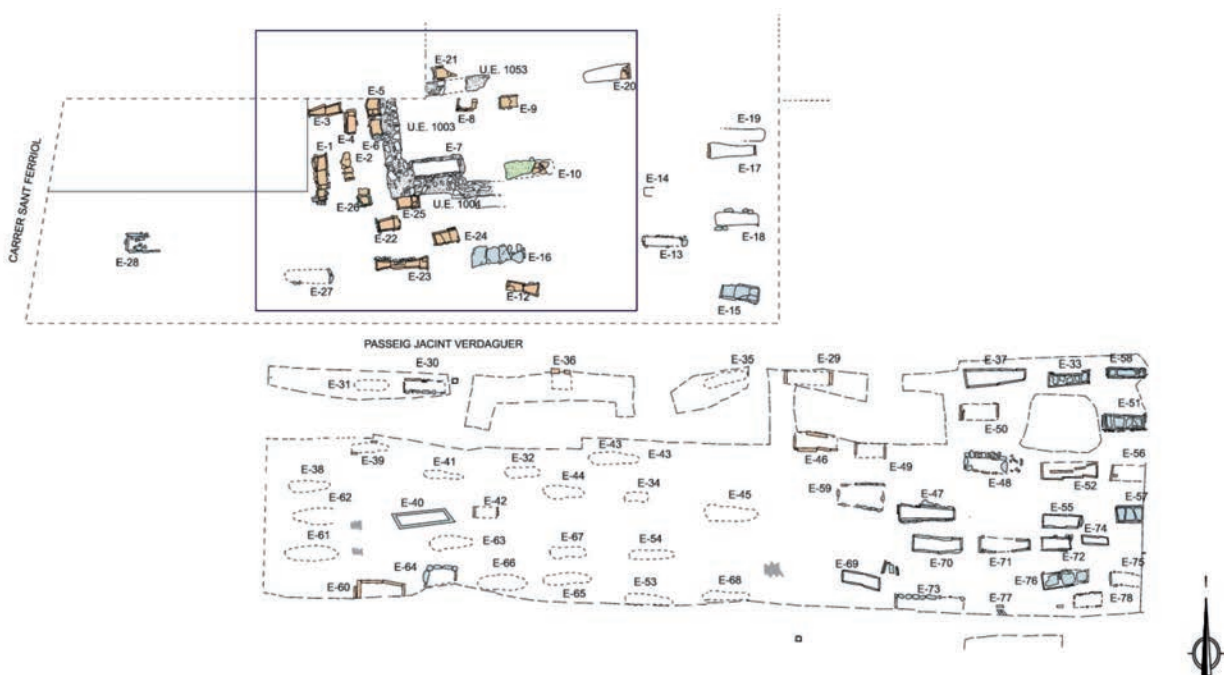
És al voltant d'aquests monuments, que podrien no ser els únics, atès que l'excavació va afectar solament una part del solar, que es desenvoluparia la necròpolis on s'enterrava els altres habitants de la vil·la, i fins i tot els que hi treballaven, però els resultats de l'excavació realitzada no permeten assegurar-ho amb claredat. Els treballs van posar al descobert diverses fosses que, en principi, semblaven destinades a contenir incineracions, si bé en cap no s'hi han trobat urnes. Les dimensions de les fosses fa difícil interpretar-les com a *busta*, a menys que entenguéssim que es tracta en tots els casos d'enterraments infantils. Molt més probable és que es tracti d'*ustrina* molt senzills, on les cendres es dipositen directament al fons de la fossa. Tombes d'aquesta mena i amb una simplicitat idèntica s'han localitzat a cementiris rurals com ara el de la Vinya del Fuster (dependent de la vil·la de Tolegassos, a Viladamat) o a les necròpolis urbanes de l'entorn d'Empúries (Nolla/Casas/Soler 2012, 26).

Al costat d'aquestes tombes d'incineració, es va identificar una sola inhumació, en una fossa orientada de sud-oest a nord-est. El difunt, que es trobava en un pèssim estat de conservació, hi fou dipositat en posició de decúbit supí, i no es va recuperar cap ofrena associada.

El segon monument funerari, el de cal Temple d'Aiguaviva, se situa molt a prop de la Torratxa i presenta moltes similituds estructurals amb aquesta. La part conservada del monument es presenta com un bloc quadrangular d'*opus caementicium* bastit amb la tècnica de l'encofrat, de 3,50 m per 4,15 m i una alçada d'uns 3 m. A la part superior es conserva, encara, un forat que correspon al *loculus*, l'indret on es dipositava l'urna cinerària.

Tot i aquest aspecte, hi ha notícies que descriuen l'edifici a finals del segle XIX, de les quals es desprèn que en aquells moments conservava un alçat molt superior a l'actual i que disposava, com a mínim, de dos pisos, separats per una faixa construïda amb blocs de pedra sorrenca, amb una estructura molt similar a la de la Torratxa (Buscató/López/Nolla 2013). Tot i les similituds exteriors, l'estructura presenta una diferència essencial respecte de la Torratxa, ja que es tracta d'un monument funerari destinat a encabir una incineració, com mostra el *loculus* que encara avui dia es conserva parcialment en el basament. Tot i que els dos sistemes

Figura 11. Planta de la necròpolis de la vil·la romana del Pla de l'Horta. Al requadre el nucli central de la necròpolis romana (a la que cal afegir els enterraments 15 i 19) i a l'exterior el cementiri visigot (J. Llinàs).





d'enterrament van coexistir, també és cert que a partir del segle II dC la incineració va perdent presència fins a desaparèixer com a ritual funerari a finals de la centúria, raó per la qual es considera que el monument podria situar-se en el segle I dC, o al principi de la centúria següent.¹² La manca d'excavacions no permet assegurar l'existència d'una necròpolis al voltant del monument. Pel que fa a l'ús del monument, la presència del loculus mostra que inicialment es va concebre com una estructura pensada per a un sol ocupant. Ara bé, no es pot descartar que el pis superior s'emprés no solament per col·locar-hi elements decoratius o ofrenes, sinó també les urnes d'alguns familiars.

A l'entorn de la vil·la del Pla de l'Horta (Sarrià de Ter) s'han localitzat diversos elements que parlen de la utilització de diferents espais com a zones d'enterrament en èpoques diferents de la història de l'assentament. Entre els anys 2004 i 2006 es van dur a terme diverses campanyes arqueològiques en un espai situat uns cent metres al nord del nucli excavat de la vil·la (Palahí 2013, 122-180). Aquests treballs (Frigola et al. 2006, Llinàs et al. 2005, Llinàs et al. 2008), realitzats amb motiu de la urbanització de la zona, van posar al descobert una necròpolis de la qual s'identificaren un total de setanta-nou enterraments, que es podien dividir cronològicament en dos grups. El primer grup es dataria, segons l'equip que va realitzar els treballs, entre els segles II-V, i s'estructuraria entorn d'un monument funerari, mentre que el segon, ubicat en el perímetre de l'anterior, respectant-lo en tot moment, cal datar-lo en època visigoda (s. VI).

L'àrea excavada va ser d'uns 700 m², però no es va assolir tota la superfície del cementiri, ja que es prolongava en direcció sud, com a mínim, i van quedar diferents espais al nord-est i nord-oest que no es van poder excavar. Les tombes es trobaven a diferents profunditats, i s'adaptaven al pendent natural del terreny, que baixava d'oest a est.

Els investigadors van atribuir a la fase romana un total de vint-i-una tombes, tot i que dues eren dubtoses per la seva posició marginal. De les vint-i-una, setze eren caixes de *tegulae*, dues eren tombes d'obra, de pedra

Figura 12. Restitució ideal del monument funerari del Pla de l'Horta (dibuix D. Vivó).

¹² Cancela (2001, 110) data al segle I dC aquest monument, atenen a la seva tipologia. De fet, aquest tipus de monuments que abans es dataven, especialment en l'àmbit rural, al segle II dC, tot sovint avançat, atenen sobretot a interpretacions històriques (ruralització de la societat, fugida dels curials cap al camp...), es daten ara tot sovint al segle I dC (Rossetti 1999, 238).

i morter, dues eren fosses i una corresponia a una ossera. Només quatre dels enterraments disposaven d'aixovar, consistent, en tots els casos, en un recipient ceràmic (concretament, dues gerretes i dues escudelles de ceràmica comuna (Frigola et al. 2006, 302).

Les tombes s'estructuraven a l'interior i a l'entorn d'una estructura quadrangular. Aquesta edificació, de 4,5 m de costat, era construïda amb pedres de dimensions petites, sense treballar, lligades amb morter. D'aquest parament només se'n conservaven dues filades, excepte a la banda est, on havia desaparegut completament. Tot i això, era possible resseguir-ne el traçat perquè diversos enterraments es van disposar al seu entorn directament recolzats contra els murs.

A l'interior d'aquesta estructura se'n van localitzar unes altres que van ser interpretades, en el seu moment, com a tombes. Una de les estructures no ofereix cap dubte. Es tracta d'una caixa excavada en el subsòl, situada a l'angle sud-oest de l'edifici, amb els murs perimetrals fets de pedra lligada amb morter i amb un arrebossat de morter a la cara interior. S'hi van recuperar dos enterraments sobreposats (separats per un bipedal situat a l'alçada del cap) i diversos ossos amuntegats i descontextualitzats, que confirmaven l'aprofitament de la tomba. Una segona sepultura d'obra se situava a llevant de la que acabem de descriure, si bé es trobava en un estat de conservació molt pitjor. Poques restes quedaven dels murs perimetrals de pedra i argamassa, però se'n conservava la base, feta amb tegulae, mentre que els murs perimetrals eren de pedres lligades amb morter. Més dubtosa resulta una altra possible tomba situada també a l'interior de l'estructura. Es tracta d'una caixa de tegulae lligades amb morter, situada a la banda nord-est de l'estructura, que es va trobar molt malmesa i sense cap resta humana a l'interior (Linàs et al. 2005, 199). Si era una tomba, havia de ser infantil, ateses les dimensions, però tampoc es podria descartar un altre ús ritual.

La resta de tombes de l'entorn són majoritàriament caixes de *tegulae* i les seves orientacions són tant nord-sud com est-oest, adaptades a les orientacions marcades pels murs perimetrals del monument central. També es va identificar un sector on una acumulació d'ossos pertanyents a diferents individus es va interpretar com una ossera (Linàs et al. 2005, 201).

En resum, es tracta d'una necròpolis creada entorn d'un monument funerari del qual poques coses sabem més enllà de la forma –quadrangular– i les dimensions –4,5 m de costat. A dins hi havia almenys dues tombes, tot i que la seva posició, a la banda de migdia de la construcció, fa que no es pugui descartar la presència d'altres enterraments no realitzats al subsòl, potser en urnes o sarcòfags, que s'han perdut. Pel que fa a la cronologia, la datació atorgada al jaciment, als segles II-V dC, solament es basa en la tipologia de les tombes (inhumacions), un fet que pot no ser suficient. Com ja hem comentat, en època republicana i al llarg dels dos primers segles de la nostra era els rituals d'inhumació i incineració van coexistir, tot sovint compartint espais molt propers dins una mateixa necròpolis. El ritual triat depenia tot sovint de les tradicions locals o familiars. Per tant, el fet que només s'identifiquin inhumacions en un cementiri que era eminentment de caire familiar, com és el d'una vil·la, fa que no es pugui descartar una datació del segle I dC, per exemple. Per altra banda, el temps d'utilització de la necròpolis també podria ser molt més acotat. La troballa, en altres indrets de la vil·la, de tombes situades a cavall dels segles III i IV i d'altres dels segles V-VI, permeten intuir l'existència d'altres espais d'enterrament que podien canviar d'ubicació al llarg del temps.

En època visigoda el mateix indret va ser utilitzat, un cop més, com a espai funerari. La tria del lloc per assentar aquesta nova necròpolis i el fet que respecti els límits i enterraments preexistents ens parla del

coneixement de la seva existència, segurament perquè el mausoleu encara es conservava dempeus i les tombes del seu entorn mantenien els elements que n'identificaven la ubicació. Tampoc es pot descartar que l'esmentada necròpolis romana continués fins a època tardana i que existeixi una continuïtat d'ús al llarg dels segles IV al VI, per exemple.

A aquesta fase visigoda s'hi van atribuir un total de 58 tombes, situades a llevant i migdia del sector. Tots els enterraments es disposaven d'est a oest, i 30 corresponien a fosses excavades directament al subsòl,¹³ set eren fosses delimitades amb pedres i fragments de *tegulae*,¹⁴ setze eren cistes (caixes de lloses),¹⁵ un era un sarcòfag llis de pedra, i hi havia una caixa de *tegulae* i tres caixes mixtes de pedra i *tegulae*.

Els investigadors que van realitzar els treballs van ressaltar el fet que les diverses tipologies es concentraven en espais diferents. Així, quasi totes les caixes de lloses s'ubicaven al sud-est del jaciment, mentre que les fosses simples es trobaven sobretot al sud-oest i al nord (Llinàs et al. 2008, 292-3). Del conjunt de 58 enterraments, un total de 31 van proporcionar elements d'aixovar, tot sovint elements d'abillament –sobretot sivelles, però també peces de collarets o botons– i també objectes de ferro – claus, ganivets– i, en un dels casos, un conjunt de dotze monedes. Tots aquests elements defineixen el grup humà enterrat en aquest cementiri com a part de l'elit visigoda que vivia en el territori i situa l'arc cronològic del seu ús entre finals del segle V o inici del VI fins a principi del segle VII, a tot estirar (Llinàs et al. 2008, 298-299).

Cal esmentar que sorprèn la ubicació del cementiri, molt propera a les estructures de la vil·la i relativament allunyada del camí principal més proper, la Via Augusta. Aquest segon element és important si l'estructura

¹³ Dins aquest grup, 24 eren fosses simples, cinc tenien alguna pedra o fragment de teula clavats entorn, i dues conservaven alguna de les lloses de la coberta. Les altres sis eren fosses amb *tegulae* clavades verticalment als extrems (Llinàs et al. 2008, 290).

¹⁴ Una conservava part de la coberta de lloses (Llinàs et al. 2008, 292).

¹⁵ Dotze conservaven parcialment o totalment la coberta i nou no presentaven lloses al fons (Llinàs et al. 2008, 292).

Figura 13. Restitució ideal del monument funerari de Palau (dibuix D. Vivó).



central era un monument funerari, ja que la seva ubicació sembla massa endarrerida respecte al camí per aconseguir un bon efecte visual. Ara bé, també podríem plantejar altres possibilitats. A escassa distància de la ubicació del cementiri se situa, encara avui dia, el camí que porta cap a la pedrera de Can Guilana, una font important de proveïment petri tant per a la vil·la com per a la ciutat de Gerunda mateixa. Podia tenir aquest camí prou entitat com perquè resultés interessant per a la ubicació del monument funerari? I atenent al fet que per qüestions legals i pràctiques tot sovint aquests monuments se situaven als límits de les finques, podria aquest camí marcar el límit de la finca del Pla de l'Horta? Per altra banda, aquesta relativa llunyania respecte a la vil·la, que restava valors autorepresentatius al mausoleu, perd importància si la necròpolis fos d'època baix-imperial, moment en què les concepcions socials han canviat.

No és aquesta, però, l'única zona de la vil·la on s'han localitzat tombes. Així, a finals dels anys noranta es va trobar una tomba de coberta de *tegulae* a doble vessant que contenia un enterrament amb un antoninià de Dioclecià que permetia situar a partir de finals del segle III dC la seva construcció. També a la zona excavada de la vil·la s'han descobert les restes d'una altra tomba de *tegulae*, de la qual solament es conserva la base. La seva ubicació, en un espai que va estar en ús fins al segle V dC, permet situar-la a finals d'aquesta centúria o a principi del segle VI dC, en un moment en què la vil·la ja estava abandonada, però potser anterior a l'ocupació visigoda.

A les proximitats del gual del riu Ter i a l'entorn de la via hi ha notícies de la troballa de tombes de *tegulae*, així com ceràmiques d'època romana que podrien formar part d'una necròpolis que es va considerar baix-imperial (Nolla/Casas 1984, 187).

Al llarg de la primera meitat del segle XX, a l'argilera d'una bòbila situada a la zona de Palau-sacosta, al sud de la ciutat, propera a l'indret per on passava la Via Augusta, s'hi realitzaren diverses troballes d'època romana. El més destacable va ser la recuperació de dos mil·liaris, algunes sitges i els fonaments d'una petita construcció (Nolla/Sureda 1999, 50-52).

L'estructura, de forma quadrangular, estava construïda amb *tegulae* disposades planeres, lligades amb morter, i presentava contraforts a l'interior, segurament destinats a sostenir un arc. El perímetre interior era recorregut per un banc seguit, mentre que al centre hi havia restes d'un enterrament. Es tractaria, segurament, d'un petit mausoleu del qual poca cosa més sabem més enllà de poder-ne reconstruir la planta. J. M. Nolla i M. Sureda van plantejar una interpretació de l'estructura d'aquest edifici (Nolla/Sureda 1999, 51), que imaginem com un edifici separat en dos espais per una arcada assentada sobre els dos contraforts, amb una coberta plana. Tot i que plantegen la possibilitat que un dels sectors fos un espai descobert –un vestíbul on desenvolupar els rituals funeraris– i l'altre, cobert, que actuaria de cambra funerària, s'inclinen, ateses les reduïdes dimensions de l'edifici, per dos espais coberts, amb un possible aprofitament de la terrassa superior com a espai ritual.

A les excavacions realitzades l'any 2005 a la vil·la de Montfullà (Bescanó) es van localitzar, tallades per les fonamentacions de l'actual església de sant Pere, les restes d'una estructura interessant. Es tracta d'una edificació de la qual es va identificar l'extrem meridional, de 3,76 m d'amplada exterior, però solament de 2,20 m d'espai interior i d'una longitud desconeguda, per l'existència de l'església. Els murs perimetrals presenten una amplada de 72 cm, que arriba als 96 cm al nivell de la fonamentació. Els murs eren construïts amb còdols tallats disposats en filades, més o menys a trencajunts, i lligats amb morter. A l'angle sud-oest, el que conservava una potència més gran, s'hi apreciava un parament de grans pedres, algunes de calcàries i altres de sorrenques, configurant filades.

Cap nivell estratigràfic permetia una aproximació cronològica, i aquesta es va establir a través de les relacions amb les restes de l'entorn (Sagrera 2008). L'edificació era posterior a les construccions romanes, que es van obliterated al segle III dC, i és clarament anterior a les construccions medievals, a l'església actual i a tot el conjunt d'enterraments que se situaven entorn. D'aquests, cal assenyalar que els més antics respectaven la construcció i es disposaven al seu entorn, mentre que els més moderns malmetien els mateixos murs perimetrals de la construcció. Els murs de l'entorn, que hi recolzen per migdia, es van poder datar al segle XII, i pel que fa als enterraments, solament se'n va poder datar un, de forma relativa, per la seva estructura antropomorfa, dins els segles IX-X.

Amb aquestes dades, es va considerar que la construcció pertanyia a la primitiva església del lloc, documentada des del segle IX, interpretant-lo com un cos annex, una sagristia o una aula funerària (Sagrera 2008, 282). Amb les dades disponibles es pot presentar, però, una hipòtesi alternativa. L'únic que sabem del cert, pel que fa a la cronologia, és la seva ubicació entre els segles IV i XII. Atenent a les dimensions internes de l'edifici (2,20 m d'amplada) –escasses per a una esglesiola o un edifici similar–, a la seva ubicació sota l'església actual i a l'existència de nombrosos paral·lels, caldria preguntar-se si no ens trobem davant d'un mausoleu baix-imperial.

Efectivament, són abundants a les nostres contrades els mausoleus construïts a prop o fins i tot al damunt, de velles estructures abandonades de les vil·les. Molts d'aquests monuments acaben convertint-se en el centre d'una necròpolis i, amb el temps, en el germen de petites esglesioles. Una solució similar la trobem a l'església vella de Santa Cristina d'Aro, a Santa Magdalena d'Empúries i, fins i tot, a Sant Feliu de Guíxols, on un mausoleu baix-imperial es troba en la gènesi d'un gran monestir (Aicart/Nolla/Palahí 2008, 226-242). El fet que els enterraments més antics respectin l'edificació i s'hi situïn entorn i, fins i tot, en ressegueixin aparentment l'orientació, abonaria aquesta hipòtesi.

Finalment, també disposem d'indícis de l'existència d'una necròpolis relacionada amb la vil·la de Can Pau Birol. Les obres de remodelació d'una plaça situada a uns tres-cents metres a l'oest de la vil·la van permetre apreciar l'existència de tot un seguit de tombes d'època romana. A la documentació disponible –un conjunt de fotografies– s'hi aprecien un seguit d'ossos i tombes de tegulae tallades en un marge de la banda nord de la plaça.¹⁶ Tot i que aquesta és l'única informació disponible, ja que no s'hi ha realitzat cap actuació arqueològica, la presència de tombes de tegulae podria ser indicativa d'una necròpolis, que en tot cas cal relacionar amb la vil·la de Can Pau Birol.

Interpretació

De les necròpolis situades a prop de les vil·les suburbanes, solament s'han realitzat excavacions en dues. Tot i això, podem extreure'n algunes conclusions. Si atenem als rituals funeraris, hauríem de concloure que la de Vilablareix és anterior, amb una elevada presència d'incineracions, mentre que a la del Pla de l'Horta la presència exclusiva d'inhumacions faria pensar en un període d'ús iniciat ja ben entrat el segle II dC. La conclusió més clara sembla ser que les necròpolis generades entorn de les vil·les suburbanes es desenvolupen ben aviat, ja al segle I dC, i no solament destinades als treballadors de la finca, sinó també als propietaris. Es podria pensar que mentre que els treballadors eren enterrats a la finca, els grans propietaris preferirien la proximitat a la ciutat on havien desenvolupat la seva activitat pública, per deixar-hi el seu record. El conjunt de monuments localitzats a Vilablareix, algun dels quals era destinat molt probablement a incineracions, permet albirar que ja al segle I dC alguns membres de les

¹⁶ Hem d'agrair al Sr. Jordi Turón la informació proporcionada referent a aquest jaciment.

elits ciutadanes preferien ser enterrats a la seva propietat, això sí, buscant sempre un espai ben visible que potenciés els valors autorepresentatius de la tomba. Seguint el raonament del sistema d'enterrament, caldria concloure que la construcció de la Torratxa marca el final del període d'ús del cementiri, ja que, aparentment, constitueix –a part d'un humil enterrament en fossa– l'única inhumació de la necròpolis.

Per al Pla de l'Horta es podria plantejar el contrari, ja que aparentment no és fins a mitjan segle II dC que el propietari opta per ser enterrat a la seva propietat suburbana. En aquest cas, la pregunta seria, on s'enterrava els treballadors i el propietari al llarg del segle I dC? No ho sabem. Es podria plantejar l'existència d'una altra necròpolis, encara no localitzada, qui sap si a la zona més propera a la via i al riu, i que al segle II dC va ser desplaçada, quan el propietari va decidir erigir la seva tomba en un altre indret. A tall d'hipòtesi, podríem plantejar fins i tot un canvi de propietari, potser relacionat amb l'incendi que va afectar la vil·la a finals del segle II dC. El nou propietari no solament hauria remodelat l'edifici sinó que hauria cercat un altre lloc per ser-hi enterrat, separat de la zona que ocupaven els anteriors amos i que, recordem-ho, era un espai sacre i al qual tenien dret d'accés els hereus i familiars. La nova tomba generaria una nova necròpolis al seu voltant, a partir d'aquell moment. Cal no oblidar que tot sovint una sola vil·la disposava de més d'una necròpolis, ja fos per un desplaçament al llarg del temps o per una diferenciació entre la necròpolis familiar i la dels treballadors, per exemple.

La historiografia tradicional solia relacionar la construcció de grans monuments funeraris en entorn rural amb la fugida dels curials de l'entorn urbà, en un intent d'evitar les seves obligacions envers la comunitat, unes obligacions que d'honors haurien passat a càrregues (munera). En aquest context, la construcció d'un monument funerari representava que el propietari ja no emprava la vil·la com a segona residència sinó que s'hi havia traslladat a viure. Aquesta distinció entre primera i segona residència i aquesta fugida de la ciutat no són aplicables en el cas de les vil·les suburbanes, per raons òbvies de proximitat i dependència envers el nucli urbà, però tot i això, la construcció de mausoleus a prop de les vil·les, com ara la Torratxa de Vilablareix o el Temple d'Aiguaviva, es posa com a exemple d'aquest procés al nord-est peninsular. Tot i que les datacions dels monuments funeraris coneguts resulten difícils d'establir, sí sembla força clar que alguns d'aquests (si no tots) són anteriors a la dinastia severa, moment en què normalment se situava aquest procés de suposada "ruralització" de les elits. El mausoleu de Vilablareix, envoltat d'una necròpolis amb incineracions, i situat entre altres monuments, un dels quals, com a mínim, sembla destinat a incineracions, i el Temple d'Aiguaviva, on també hi ha una incineració, permeten rebaixar la datació d'aquestes necròpolis almenys fins al principi del segle II dC, si no abans.

Per tant, caldrà cercar altres motivacions, una de les quals, més enllà de les ideològiques o polítiques de caire general, podria ser la manca d'espai entorn de la ciutat. La topografia de l'entorn de Gerunda presenta moltes limitacions espacials, sobretot per als grans monuments que cerquessin un efecte escenogràfic. Un cop aquests espais s'anaven ocupant, els membres de les elits es podien veure empesos a traslladar-se cap a les seves propietats suburbanes, on disposaven de més espai a un cost econòmic molt menor, com ja havien fet amb les seves pròpies residències. Però en cap cas van renunciar als efectes escenogràfics. Tots els monuments funeraris que coneixem entorn de Gerunda se situen a tocar de les vies o molt a prop, i en espais que els feien clarament visibles. En aquest sentit, potser el més sorprenent és la ubicació de la necròpolis del Pla de l'Horta, al nord de la vil·la. A priori, un espai més proper al punt per on la via travessava el riu Ter semblaria més adequat per a aquesta mena de monuments. No sabem

per què no es va optar per aquest espai, però l'indret triat tampoc era dolent. Són moltes les vil·les en les quals existia una certa proximitat entre les edificacions i els monuments funeraris, prioritzant, però, la posada en escena (Griesbach, 2005). Aquest seria el cas de la necròpolis del Pla de l'Horta, on el monument i la necròpolis que es va anar creant al seu entorn se situen a tocar de la vil·la i del camí que portava cap a la pedrera de Can Guilana –intensament explotada en època romana–, que era, per tant, una via prou transitada.

L'època baix imperial

Com a concepte general, el baix imperi es distingeix del període alt-imperial per dos elements diferents, però que tot sovint s'han considerat inseparables: la imposició de la inhumació com a sistema pràcticament exclusiu d'enterrament, i la progressiva implantació del cristianisme, que transforma el paisatge funerari.

Molts autors consideren que ambdues qüestions estan íntimament relacionades, ja que la creença del cristianisme en una vida posterior, com passa en altres religions, implicava la conservació del cos. Darrerament alguns investigadors discrepen d'aquest plantejament. Així, Blaizot considera que el triomf de la inhumació respon a un canvi en la imatge social iniciada a mitjan segle II dC- anterior a la gran expansió del cristianisme-; ja no se cerca impactar a través de l'ostentació en els rituals i les tombes, i la incineració perd bona part del seu atractiu, basat precisament en l'espectacularitat del procés funerari (Blaizot 2009b, 343). Els funerals es tornen més intimistes. Una de les diferències del món funerari baix-imperial és la integració de les tombes en una comunitat. De fet, les tombes cristianes són formalment iguals que les paganes, ja sigui en fossa, en tegulae o dins un sarcòfag, sempre que no estigui decorat. El que les identifica és la seva agrupació al voltant d'una estructura cultural. En aquest sentit, Blaizot destaca que la tomba individual perd rellevància, perquè l'individu s'integra en una comunitat (Blaizot 2009b, 340). Val a dir que això és relatiu. Per una banda, les tombes monumentals no desapareixen. De fet, nombrosos mausoleus i monuments funeraris, sobretot en àmbit rural, acabaran generant espais funeraris al seu entorn i, tot sovint, centres de culte.¹⁷ I si ens cenyim als cementiris cristians, fins i tot en aquests les elits continuen intentant destacar, amb sarcòfags ricament esculpturats o amb laudes sepulcral de mosaic.

La importància creixent del cristianisme, fins a convertir-se en religió oficial i hegemònica, té el seu reflex en el món funerari, amb l'aparició de nous cementiris i amb la reestructuració de velles zones funeràries, que a partir d'ara s'organitzaran a partir d'esglésies o llocs de culte.

A Gerunda, coneixem dos espais funeraris cabdals d'època baix-imperial: l'entorn de Sobreportes, on actualment s'erigeix l'església de Sant Feliu, i l'àrea del Mercadal, on no hi ha traces d'ocupació en època alt-imperial (Nolla / Palahí, en premsa).

Creiem que en realitat aquests dos espais es generen a partir d'un mateix succés, el martiri de sant Feliu a Gerunda en època diocleciana. Tradicionalment s'ha considerat que la zona propera a Sobreportes era el lloc on va ser enterrat el màrtir, i que aquest fet donaria lloc a la creació d'un centre de culte que evolucionaria a basílica funerària i acabaria esdevenint església. Aquest seria el punt de partida d'un cementiri cristià que es generaria al voltant de la tomba del màrtir.

Unes excavacions de l'any 2010 a l'interior de l'església de Sant Feliu (Nolla / Palahí 2011) van permetre obtenir algunes dades referents a les primeres fases d'existència d'un edifici de culte vinculat al màrtir en aquest espai, situat a tocar el portal de Sobreportes, la porta nord de la ciutat. Aquestes

¹⁷ A tall d'exemple podem esmentar el mausoleu de Sant Julià de Ramis (Aicart/Nolla/Palahí 2008, 179-192), el del monestir de Sant Feliu de Guixols (Vivó et al. 2012, 95-115) o el de Santa Cristina d'Aro (Aicart/Nolla/Palahí 2008, 11-90).

dades consisteixen essencialment en la constatació de l'existència d'un edifici que va ser emprat com a espai funerari amb tot un seguit de tombes d'obra excavades en el subsòl. A aquestes dades cal afegir-hi un conjunt de vuit sarcòfags esculpturats conservats a l'actual presbiteri de l'església, i que tradicionalment s'ha considerat que provenen d'aquest mateix espai (Amich 2012). Atenent al lloc triat per sebollir al màrtir, el més probable és que Feliu fos enterrat en una tomba ja existent, pertanyent a algun dels seus seguidors. Sembla difícil que s'erigís una tomba nova, i més encara tant a prop de la porta de la ciutat. A més, la datació del conjunt de sarcòfags conservats als murs del presbiteri de l'església, del primer quart del segle IV, delata que havia transcorregut un període de temps molt curt entre l'execució i la utilització de l'indret de la tomba com a centre de culte. Fins i tot es podria plantejar si el sarcòfag de Prosèrpina, l'únic que cronològicament i conceptualment difereix de la resta del conjunt, no és la tomba d'un dels ocupants originals del mausoleu que es va aprofitar com a tomba pel màrtir. Sigui com sigui, es va generar ràpidament un interès per ser sebollit a prop del màrtir. No solament els sarcòfags esculpturats, sinó també les diverses *formae* excavades al subsòl, són mostra d'aquest desig. La riquesa del conjunt de sarcòfags esculpturats recuperats a Sant Feliu és indicatiu de l'existència d'un nucli cristià d'un alt poder adquisitiu. Curiosament, cap resta de sarcòfag esculpturat s'ha recuperat a cap altra zona de la ciutat. Podria ser un fet indicatiu d'una certa distinció social entre els diferents cementiris cristians? L'homogeneïtat dels sarcòfags esculpturats de Sant Feliu, tant tipològicament com cronològicament, pot assenyalar l'existència d'un nucli de cristians pertanyents a les elits urbanes que cerquen enterrar-se al costat del màrtir.

¹⁸ *Areae* similars es troben a la ciutat d'Empúries (Nolla/Sagrera 1995) o a Barcelona (Beltran 2010, 374-375). Aquesta autora considera que es tracta d'espais a cel obert, destinats a les elits locals).

¹⁹ Les execucions públiques, tot sovint convertides en un entreteniment, normalment es realitzaven fora de la ciutat, entre altres raons per la impuresa que comportaven (Witcher 2005, 122).

²⁰ *Basilicae prius vocabantur regum habitacula, unde et nomen habent; nam BASILEUS rex et basilicae regiae habitationes. Nunc autem ideo divina templa basilicae nominantur, quia ibi regi omnium Deo cultus et sacrificia offeruntur. Martyrium locus martyrum Graeca derivatione, eo quod in memoria martyris sit constructum, vel quod sepulchra sanctorum ibi sint martyrum.*

²¹ Tot i que la basílica construïda a l'amfiteatre és del segle VI, aquest ja era usat com a espai funerari amb anterioritat.

Pel que fa a la zona del Mercadal, les dades disponibles demostren l'existència d'una necròpolis d'època baix-imperial i tardoantiga. La troballa d'un seguit de tombes de lloses i sepulcres de pedra, perfectament ordenats i disposats, aprofitant al màxim l'espai i segellats per un paviment d'*opus signinum*, permet intuir l'existència d'una *area* funerària perfectament delimitada, sense que quedi clar si es tractava d'un espai a cel obert o d'un edifici amb funcions funeràries.¹⁸ A aquestes dades cal afegir-hi el fet que en època medieval es construirà a la zona una església dedicada a santa Susanna.

Creiem que aquest segon espai funerari també està estretament relacionat amb el martiri de Feliu, concretament amb el lloc de la seva execució (Nolla/Palahí 2012, Nolla/Palahí, en premsa).¹⁹ No seria l'únic cas en què el lloc de martiri i el de sebolliment d'un màrtir cristià generessin sengles espais de culte. De fet, Godoy ressaltava que el lloc del martiri esdevé coparticip de la santedat, i ressaltava l'existència d'escenaris litúrgics primaris i secundaris. L'autora destaca que per a Isidor de Sevilla (*Etimologies*, XV, 11-12)²⁰ en el lloc del martiri s'hi erigeix un *martyrium*, mentre que la basílica, amb funcions essencialment eucarístiques, es construeix per conservar les relíquies. Aquesta mateixa autora remarca que la sacralització dels llocs primaris –és a dir, el lloc del martiri– és anterior a la l'erecció d'edificis de culte. En el cas de Tàrraco, per exemple, l'autora remarca l'existència de dos centres de culte primari vinculats amb sant Fructuós i els seus diaques Euguri i Eulogi, martiritzats al segle III, ja que al voltant del Francolí, on es devia situar la seva tomba, es va generar un ampli centre de culte, amb una important vessant funerària, i també a l'amfiteatre, on van ser executats (Godoy 2005, 63-65).²¹

Pel que fa a les necròpolis de les vil·les suburbanes, no es detecten grans transformacions en època baix-imperial, però això és principalment per manca de dades. En el cas de Vilablareix, no sabem si la necròpolis va continuar en ús en època baix-imperial. Semblantment ho podríem

plantejar per al Pla de l'Horta. En el moment de la seva excavació, el període de funcionament del cementiri localitzat al nord de la vil·la es va situar entre els segles II i IV dC, però es va fer essencialment atenent a la tipologia de les tombes i al tipus de ritual emprat, la inhumació (Llinàs et al. 2005). Fa uns anys es va localitzar una tomba de tegulae a la banda contrària de la vil·la, al sud-est de l'edifici en procés d'excavació. Aquesta tomba, que contenia un antoninià de Dioclecià, es data a l'entorn de l'any 300. Tot i això, sembla que es tracta d'una tomba aïllada, ja que ni les prospeccions realitzades en el moment de la troballa ni les obres d'urbanització realitzades posteriorment a la zona han posat al descobert cap altre enterrament. A aquestes dades caldria afegir-hi, amb les reserves corresponents, les tombes trobades a prop del pont que travessa el Ter i que tipològicament van ser considerades, en el seu moment, d'època baix-imperial o tardoantiga (Rodà 1974, 75).

Sigui com sigui, els indicis d'ús de l'entorn de les vil·les suburbanes com a espai funerari en època baix-imperial són molt més escassos que en el període anterior. De fet, l'auge del cristianisme porta a una revitalització de les necròpolis urbanes, estructurades entorn dels martyria, en oposició als cementiris extraurbans o rurals. Ara bé, alguns autors ressalten el fet que el cristianisme va desenvolupar-se abans en els entorns urbans, i que a les zones rurals, on el paganisme era encara vigent, es mantenien els vells cementiris (Sales 2003, 332-333). Aquesta argumentació, en tot cas, no sembla aplicable a les vil·les suburbanes, tant per la proximitat com per l'intens lligam amb les ciutats i, per tant, sembla lògic que, en cas que els propietaris fossin cristians, s'integressin en les comunitats urbanes, en lloc de mantenir l'aïllament a les velles necròpolis familiars de les seves vil·les suburbanes. Això obre un debat referent a la filiació religiosa dels propietaris de vil·les suburbanes que continuen essent enterrats a les seves finques. Ho fan perquè són pagans o les seves motivacions tenen a veure amb qüestions simbòliques i d'expressió de poder més que amb raons religioses? És una de les moltes qüestions que, ara com ara, no podem respondre.

Bibliografia

- ABASCAL, J.M. 1991, La muerte en Roma, legislación y evidencia arqueológica, dins D. Vaquerizo (coord.) *Arqueología de la muerte: metodología y perspectivas actuales*, Còrdova, 205-245.
- AICART, F., NOLLA, J.M., PALAHÍ, Ll. (cur.) 2008, *L'església vella de Santa Cristina d'Aro. Del monument tardoantic a l'església medieval*, Girona.
- AMICH, N. 2012, Els sarcòfags paleocristians de Sant Feliu de Girona, dins D. Vivó, Ll. Palahí i J.M. Nolla, *Parva Gerunda*, Girona, 2012, 127-158.
- AUGÈ, A., FRIGOLA, J. 2010, La plaça del Pallol de Girona. Troballes arqueològiques des del s. I-II dC fins al s XIX-XX, *Desenes Jornades d'Arqueologia de les Comarques de Girona*, Arbúcies, 639-648.
- BELTRAN, J. 2010, La cristianización del *suburbium* de *Barcino*, dins D. Vaquerizo (ed.), *Las áreas suburbanas en la ciudad histórica. Topografía, usos y función*, Còrdova 363-396, (Monografías de Arqueología Cordobesa, 18).
- BLAIZOT, F. 2009a, Rites et pratiques funéraires à Lugdunum du Ier au IV^e siècle, dins Ch. Goudineau (dir.) *Rites funéraires a Lugdunum*, Tours, 155-185.

- BLAIZOT, F. (dir.) 2009b, Pratiques et spaces funéraires de la Gaule durant l'antiquité, *Gallia*, 66.1, París.
- BUSCATÓ, LL., LÓPEZ, J., NOLLA, J.M. 2013, La descoberta de la torre sepulcral de Vilablareix, *Annals de l'Institut d'Estudis Gironins*, LIV, Girona, 2013, 199-220.
- CANAL, J., CANAL, E., NOLLA, J.M., SAGRERA, J. 2000, *El sector nord de la ciutat de Girona. De l'inici al segle XIV*, Girona, (Història Urbana de Girona. Reconstrucció cartogràfica, 4).
- CANCELA, M. L. 2001, Los monumentos funerarios de las élites locales hispanas, dins M.Navarro i S. Demougin, *Élites hispaniques*, Burdeus, 105-119.
- CANCELA, M. L., MARTÍN, L. 1993, L'Hispanie romaine: architecture funéraire monumentale dans le monde rural, *Monde des morts, monde des vivants en Gaule rural*, Actes du colloque ARCHÉA/AGER, (Orleans,1992), Tours, 399-409.
- CHAVARRIA, A. 2007, El final de las *uillae* en Hispania (siglos IV-VII), *Bibliothèque de l'Antiquité Tardive*, 7, Turnhout.
- CHAVARRIA, A. 2008, Vil·les, mausoleus i esglésies: reflexions entorn a la cristianització del territori rural a l'antiguitat tardana, dins, Aicart,F., Nolla, J. M., Palahí, Ll. (cur.) *L'església vella de Santa Cristina d'Aro. Del monument tardoantic a l'església medieval*, Girona, 211-225.
- CHIOFFI, L. 2007, Suburbana e sepulchra: nomi di proprietari nel suburbio di Roma dalle iscrizioni su monumenti funebri, *Bullettino della Commissione Archeologica Comunale di Roma*, 106, Roma, 215-240.
- FRIGOLA, J., LLINÀS, J., MERINO, J., MONTALBAN, C. 2006, La necròpolis romana i visigòtica del Pla de l'Horta (Sarrià de Ter, Gironès), *Vuitenes Jornades d'Arqueologia a les Comarques de Girona*, Roses, 301-306.
- GODOY, C. 2005, Les ciutats d'Hispania sota la protecció dels sants màrtirs. Transformacions del concepte espai religiós entre l'antiguitat tardana i l'edat mitjana, dins Gurt, J. M., *Les ciutats tardoantiques d'Hispania: cristianització i topografia. Sisena Reunió d'Arqueologia Cristiana Hispànica*, València, 63-72.
- GRIESBACH, J. 2005, Villa e mausoleo:trasformazioni nel concetto della memoria nel suburbio romano, *Roman villas around the Urbs. Interaction with landscape and environment, Proceedings of a conference at the Swedish Institute in Rome*, Roma. (www.svenska-institutet-rom.org/villa/), 1-11.
- HESBERG, H. VON 1994, *Monumenta. I sepolchri romani e la loro architettura*, Milà (Darmstadt,1992).
- LAMUÀ, M. 2012, Elements escultòrics de Girona, dins Vivó, D., Palahí, Ll., Nolla, J. M., (cur.) *Parva Gerunda*, Girona, 195-208.
- LLINÀS, J., MONTALBAN, C., FRIGOLA, J., MERINO, J. 2005, La necròpoli del Pla de l'Horta (Sarrià de Ter, Gironès), dins Nolla, J. M., Casas, J., Santamaria, P. In suo fundo. *Els cementiris rurals de les antigues ciutades*

d'Emporiae, Gerunda i Aquae Calidae, 195-210 (Estudi General, 25).

- LLINÀS, J., TARRÈS, C., MONTALBAN, C., FRIGOLA, J. MERINO, J., AGUSTÍ, B. 2008, Pla de l'Horta (Sarrià de Ter, Girona). Una necròpolis con inhumaciones visigodas en la tarraconense oriental, *Archivo Español de Arqueología*, 81, 289-304.

- NOLLA, J. M. 2012, El món funerari urbà, dins Vivó, D., Palahí, LL., Nolla, J. M. (cur) *Parva Gerunda*, Girona, 157-192.

- NOLLA, J. M. CASAS, J. 1984, *Carta arqueològica de les Comarques de Girona. El poblament d'època romana al N.E. de Catalunya*, Girona, 1984.

- NOLLA, J. M., CASAS, J. 2009, La porta meridional de la Força Vella de Girona, *Annals de l'Institut d'Estudis Gironins*, L, 27-39.

- NOLLA, J. M., CASAS, J., SANTAMARIA, P. 2005 (cur), In suo fundo. *Els cementiris rurals de les antigues ciutats d'Emporiae, Gerunda i Aquae Calidae*, Girona (Estudi General, 25).

- NOLLA, J. M., CASAS, J., SOLER, V. 2012, Post mortem. *La Vinya del Fuster: l'espai funerari de la uilla de Tolegassos (Viladamat, Alt Empordà)*, Girona.

- NOLLA, J. M., PALAHÍ, Ll. 2011, *Els orígens de la basílica de sant Feliu de Girona. Dades documentals i arqueològiques. Estat de la qüestió*, Girona, (Estudis Arqueològics, 9).

- NOLLA, J. M., PALAHÍ, Ll. 2012, Gerunda en l'antiguitat tardana, dins D. Vivó, Ll. Palahí i J.M. Nolla (curs.) *Parva Gerunda*, Girona, 225-243.

- NOLLA, J. M., PALAHÍ, Ll. 2013, El paisatge del *suburbium* de Gerunda, *Ager Tarraconensis 5. Actes del simposi internacional "L'ager Tarraconensis. Paisatge, poblament, cultura material i història"*, Tarragona, 157-165.

- NOLLA, J. M., PALAHÍ, Ll. en premsa, *El cementiri tardoantic del Mercadal de Girona i el culte al màrtir Feliu. Una nova interpretació*.

- NOLLA, J. M., SAGRERA, J. 1995, Ciuitatis Impuritanae coemeteria. *Les necròpolis tardanes de la Neapolis*, Girona, (Estudi General, 15).

- NOLLA, J. M., SUREDA, M. 1999, El món funerari antic, tardoantic i altomedieval a la ciutat de Girona. Un estat de la qüestió, *Annals de l'Institut d'Estudis Gironins*, XL, Girona, 13-66.

- NOLLA, J. M., CASAS, J., SAGRERA, J., VIVÓ, D. 2005, La Torratxa (Vilablareix, el Gironès) dins J.M. Nolla, J. Casas, i P. Santamaria, In suo fundo. *Els cementiris rurals de les antigues ciutats d'Emporiae, Gerunda i Aquae Calidae*, Girona 211-226 (Estudi General, 25).

- NOLLA, J. M., PALAHÍ, Ll., SAGRERA, J., SUREDA, M., CANAL, E., GARCIA, G., LLOVERAS, J. M., CANAL, J. 2008, *Del fòrum a la plaça de la Catedral. Evolució històricourbanística del sector septentrional de la ciutat de Girona*, Girona (Història Urbana de Girona. Reconstrucció cartogràfica, 8).

- PALAHÍ, L. 2013, *El suburbium de Gerunda. Evolució del pla de Girona en*

època romana, Tesi doctoral, Universitat de Girona

- PRIEUR, J. 1991, *La morte nell'antica Roma*, Gènova (París, 1986)
- REMESAL, J. 2002, Aspectos legales del mundo funerario romano, dins D. Vaquerizo (ed.), *Espacios y usos funerarios en el occidente romano*, Còrdova, 369-378.
- RODÀ, I. 1974, Reseña de los hallazgos arqueológicos en los términos municipales colindantes de sant Julià de Ramis, *Revista de Girona*, 66, Girona, 71-76.
- ROSSETTI, A. M. 1999, Commitenze e monumenti funerari nella Hispania Tarraconense, *Anales de Arqueologia Cordobesa*, 10, Còrdova, 231-262.
- RUIZ OSUNA, B. 2009, *Topografía y monumentalización funeraria en Baetica: conventus Cordubensis y Astigitanus*, Còrdova.
- RUIZ OSUNA, B. 2010, *Colonia Patricia, centro difusor de modelos: Topografía y monumentalización funerarios en Baetica*, Còrdova (Monografias de Arqueologia Cordobesa, 17).
- SAGRERA, J. 2008, La vil·la romana de Montfullà, *Novenes Jornades d'Arqueologia de les Comarques de Girona*, L'Escala-Empúries, 279-286.
- SALES, J. 2003, Necrópolis cristianas tardoantigues en el àrea catalana: estado de la cuestión, dins C. Bosch, L. A. García Moreno, M. E. Gil, i M. Vallejo (eds.), *Santos, obispos y reliquias*, Alcalá d'Henares, 2003, 319-333.
- TOYNBEE, J. M. C. 1993, *Morte e sepoltura nel mondo romano*, Roma (1971).
- VAQUERIZO, D. 2010, *Necrópolis urbanas en Baetica*, Documenta, 15, Tarragona.
- VAQUERIZO, D., GARRIGUET, J. A. 2001, *Funus Cordubensium. Costumbres funerarias en la Córdoba romana*, Còrdova.
- VERZAR-BASS, M. 1998, A proposito dei mausolei negli horti e nelle villae, *Horti romani. Atti del Convegno Internazionale*, Roma, 401-424.
- VIVO, J., PALAHÍ, Ll., GARCIA, G., PRADOS, A. 2012, *Del dominus a l'abat. La història de l'entorn de Sant Feliu de Guíxols. De l'època romana a la desamortització*, Sant Feliu de Guíxols.
- WITCHER, R. E. 2005, The extended metropolis: Urbs, suburbium and population, *Journal of Roman Archeology*, 18, 120-138.