



**Time of changes.
In the beginning
of the Romanization**

**STUDIES ON THE
RURAL WORLD IN
THE ROMAN PERIOD**

5

Temps de canvis: la romanització del nord-est de Catalunya

Josep Burch*, Pere Castanyer**, Josep M. Nolla*, Joaquim Tremoleda**

*Institut de Recerca Històrica de la UdG. Institut Català de Recerca en Patrimoni Cultural

** Grup de Recerca Arqueològica del Pla de l'Estany

ABSTRACT

The nearly two centuries that elapsed between 218 BCE, when the Roman conquest of Hispania began, and the principate of Augustus constitute an important moment, perhaps unlike any other, in the history of this country. In that span of time, which was not particularly long, and in a world where things happened little by little, where changes occurred slowly, this territory, formerly *Indigecia* (and, evidently, an important part of what would become the *conuentus Tarraconensis*), changed completely and at every level until what had been was no longer. The territorial organisation and administration were very different: the *ciuitates* had replaced other, different organisational structures and full or restricted Roman citizenship (*ius latii*) was mostly for freemen (*ingenui*) living there. The predominant culture was now Koine (or Hellenistic) Greek, adapted and occasionally modified by Rome, and the language used in personal relations, that which was learned and became a vehicle of communication, was Latin. In six or seven generations, apparently, things had come full circle.

In this work we will present, in a synthetic manner, how these transformations occurred in farm fields – a key economic element in antiquity – whose exploitation was becoming the most important activity of the inhabitants of these lands.

KEY WORDS: Romanization, Iberians, Roman villas, *Indigecia*

RESUM

Els quasi dos segles que s'escolen entre el 218 aC, l'inici de la conquesta d'Hispania per Roma, i el principat d'August constitueixen un moment cabdal de la història d'aquest país, potser com cap altre. En aquell lapse de temps no especialment llarg, en un món on les coses passaven a poc a poc, on els canvis es produïen amb lentitud, aquest territori, l'antiga Indigècia (i, evidentment, una part significativa del que seria el *conuentus Tarraconensis*) mudà completament a tots els nivells fins al punt que allò que havia estat ja no era, l'estructura territorial i la seva administració eren ben bé unes altres, les *ciuitates* havien substituït maneres d'organitzar-se ben diferents i la ciutadania romana plena o mancada (*ius latii*) era majoritària entre els homes lliures (*ingenui*) que habitaven aquest indret. La cultura predominant era, ara, la *koiné* hel·lenística adaptada i puntualment modificada per Roma, i la llengua de relació, la que s'aprenia i la que esdevenia vehicle de comunicació era el llatí. En sis o set generacions, aparentment, el cercle s'havia clos. En aquest treball ens toca presentar sintèticament com succeïren aquestes transformacions al camp, la peça econòmica clau en el món antic, l'explotació del qual esdevenia la principal i més important activitat dels habitants d'aquestes terres.

PARAULES CLAU: Romanització, ibers, vil·les romanes, Indigècia

P eriodització

Aquesta etapa de quasi dos-cents anys no va ser, no podia ser, un procés lineal. A remolc dels fets polítics, de la dinàmica històrica de la república itàlica, l'arqueologia ha anat establint progressivament diversos moments (Nolla/Nieto 1978, 235-244; Nolla/Casas 1984; Casas et al. 1995, 26-30; Burch et al. 2006, 30-39; Castanyer et al. 2006, 11-29). En primer lloc, els anys que anirien des del 218 aC al 195 aC, entre el desembarcament d'un exèrcit expedicionari romà a *Emporion* per combatre i destruir les bases púniques de la península Ibèrica, un teatre d'operacions determinant dins del marc general de la segona Guerra Púnica. Pel que fa als indigets, les nostres dades són pràcticament inexistentes. Podem deduir una actitud filoromana i relacions fluides gràcies al paper dels emporitans. Tot i que, cal reconèixer-ho, aquestes «fluides» relacions podien ser, tal com esmenten les fonts (Polibi III, 76, 1-4), de grat o per força. No obstant això, cal suposar que no hi hagué grans canvis en el funcionament econòmic i polític del territori, deixant de banda els beneficis que com a aliats (venda d'aliments, mercenaris, altra mena d'ajudes...) devien treure de l'ocasió. Aquesta relació es trencà quan el Senat determinà la creació de la *Prouincia Hispania Citerior*, que promogué la revolta general contra Roma i la necessitat d'una resposta contundent –l'enviament d'un exèrcit consular– que posà fi a la vella situació i n'inicià una de nova.

Una segona etapa d'aquest procés començà immediatament després de la derrota militar dels ibers davant M. Porci Cató al 195 aC, amb tot el que això significà. El cònsol administrà amb eficàcia l'èxit militar posant les bases d'una reorganització del territori, trencant la cohesió interna del *populus indiget*, esbandint la vella aristocràcia compromesa en la revolta i creant-ne una de nova que es lligava directament als nous amos. Va ser una etapa llarga marcada, en molts aspectes, per la inconcreció, per les batzegades de la penetració de Roma cap a l'interior d'Hispània, per les grans dificultats de les guerres celtibèriques o pels canvis que s'anaven produint al si de la República romana al llarg del segle II aC. Aquest segon moment finalitzaria amb la fundació de ciutats de tipus romà al principi del segle I aC, la qual cosa hauria estat possible per l'evolució d'aquestes terres al llarg del segle II aC (ben sotmeses al poder romà), la fi d'una de les fases de conquesta de la península Ibèrica el 133 aC amb la conquesta de Numància i la intensa evolució de la societat i política romana des dels tribunats dels germans Grac fins a l'època postsul·lana, moment en el qual esclatà l'anomenada «revolta de Sertori» que tanta repercussió tingué a Hispània.

Aquesta tercera fase que comença a l'inici del segle I aC i acaba amb el principat d'August l'hem anomenat sovint el Gran Canvi (de fet a cavall entre el final de l'etapa anterior i aquesta), atès que marcà l'abandonament d'un món i el començ d'un altre que se'ns fa avinent en la fundació de ciutats de nova planta, de tipus itàlic, regulars i ortogonals, hàbilment distribuïdes sobre el territori, cap d'elles sorgides del no-res (*ex nihilo*), sinó a partir de realitats preexistents (*ex nouo*), i la lenta però indefugible desaparició de tots els *oppida* indigets. És en aquest moment quan se'ns fa avinent la presència d'itàlics (romans o no). Tot això desembocaria, en l'època d'August, en l'eclosió d'una situació nova en la qual els antics indigets havien esdevingut majoritàriament romans provincials i els altres, *peregrini* en camí de ser-ho.

Aquest estudi s'integra al projecte «De l'*oppidum* a la *ciuitas*. Anàlisi de un proceso histórico en el territorio de Gerunda» (HUM 2007-62486/HIST)

La situació al camp a l'etapa inicial (218-195 aC)

Les dades que posseïm, cada vegades més nombroses i contrastades, permeten reconèixer des de l'ibèric antic l'existència d'una densa xarxa d'*oppida* que abastava el conjunt de la Indigècia. Aquest espai indígena

formaria part, juntament amb altres tribus ibèriques, de l'ocupació i la formació de les societats ibèriques en un territori que podem definir com l'actual Catalunya litoral i prelitoral (Sanmartí 2001, 2001a, 2004). Era des d'aquests *oppida* des d'on s'explotava el territori, no sols des d'un punt de vista agrícola, sinó també ramader, forestal, metal·lúrgic, etc. La presència d'*oppida* en contextos geogràfics ben diversos prova aquesta complexa situació. Certament, alguns dels poblats es trobaven, tot i estar enturonats, al costat mateix de la plana, com el conjunt d'Ullastret (Martín 2005, 323-345) o Sant Julià de Ramis (Burch et al. 2001), però en canvi d'altres es trobaven en zones de muntanya o mitja muntanya, com el poblament de la Palomera (Rodríguez/Alcalde/Genís 1984) o Sant Grau, on les possibilitats de conrear en extensió eren poques. Al nostre entendre, en aquests assentaments, molts d'ells amb una superfície molt limitada, per sota dels 1.000 metres quadrats, com el Puig del Castellet (Pons 1981), al costat d'una agricultura destinada únicament i exclusiva a la subsistència dels seus estadants, s'haurien practicat altres activitats, com la ramaderia o l'explotació forestal, la importància de les quals hauria estat determinant per a l'existència d'aquells petits llogarrets.

En paral·lel a l'ocupació i explotació del territori a partir dels *oppida*, cal reconèixer la presència arreu de cases de camp, molt petites i modestes, o cabanes aïllades. Són edificacions senzilles, idèntiques en les formes constructives a les cases dels *oppida* i associades a petits sitjars, en els reompliments dels quals sovintegen les troballes de toves, de restes de llars o dels trespols d'aquests edificis, etc. No és rar localitzar-ne a redós dels *oppida* amb indicis d'activitats artesanals (producció de terrissa, activitats metal·lúrgiques), com és el cas del Camp dels Escalers (Burch/Sagrera 2009), un lloc potser dedicat a la fabricació de terrissa, però també en llocs més allunyats dedicats a altres ocupacions, com és el cas de la Bauma del Serrat del Pont, un lloc dedicat a la cria de bestiar porcí (Alcalde/Molist/Toledo 1994). No en coneixem, en aquest territori, cap de sencera, cosa que fa molt difícil intentar anar més enllà. És interessant assenyalar la durada relativament curta de la majoria d'aquests establiments rurals, alguns dels quals potser només eren ocupats en moments molt determinats de l'any agrari, en funció de necessitats puntuals, i on no sembla que hi ha la voluntat «eterna» de romandre. En alguns altres casos, la presència d'aquell indret s'hauria allargat un xic més, potser alguns mesos o fins i tot alguns anys, fins que diverses circumstàncies, principalment l'esgotament dels recursos naturals que haurien propiciat l'establiment d'un petit grup en aquell punt, haurien assenyalat la necessitat d'abandonar l'emplaçament. No obstant això, la bondat del lloc hauria propiciat la seva ocupació en un moment posterior. De fet, hi ha un bon grapat d'aquest tipus d'assentaments que presenten nombroses i reiterades discontinuïtats en la seva ocupació, que en el seu conjunt es pot estirar diversos segles però que presenta nombrosos buits cronològics entremig (Burch/Sagrera 2009, 255-258).

Els estudis paleocarpològics efectuats fins al moment mostren el predomini clar i abassegador del conreu de cereals per sobre de qualsevol altre (Alonso 2004, 55-61), el qual hauria necessitat una dedicació intensa d'un segment important de la població local durant uns moments molt puntuals de l'any, concretament durant els períodes de sembra i recol·lecció (Buxó 2004, 74-75). El nombre i extensió de les mostres pertanyents a la resta d'espècies vegetals documentades, malgrat la importància que devien tenir en la dieta humana per la seva complementarietat, no apunten cap a produccions a gran escala. No sembla (per exemple, cal destacar la presència pràcticament nul·la de monedes en l'àmbit indígena o la inexistència d'assentaments de llarg abast cronològic, complexos estructuralment i

funcional o de gran extensió al camp, com seria el cas d'una vil·la romana) que s'hagués produït, tot al contrari, una explotació intensíssima del camp amb objectius clarament comercials, sinó més aviat un sistema econòmic pensat per garantir la supervivència de la població local i l'obtenció d'alguns excedents, que haurien anat a parar a mans de l'elit indígeta, resident, d'una manera jerarquitzada en funció de la seva importància, en els diferents *oppida* escampats per la zona. Dit d'una altra manera, la jerarquització del territori no sols era originada per la jerarquització dels seus assentaments, sinó per la relativa a la seva composició social, amb situacions de subordinació de persones dins d'un mateix *oppidum*, però també de les residents d'un *oppidum* en relació amb un altre sobre la base de relacions clientelars i familiars i no de dependència administrativa. L'existència de grans casals en alguns d'ells, com Ullastret (Martín et al. 2004) o Mas Castellar (Asensio/Pons/Fuertes 2007; Pons et al. 2010, 110-114), seria una de les proves de l'existència d'aquest segment de la població que residia en determinats *oppida*, motiu pel qual en aquells llocs es produïa una veritable concentració del poder. Aquests excedents acaparats per les elits haurien estat redistribuïts (potser en alguns casos sota la fórmula d'aparents intercanvis recíprocs i en d'altres mitjançant intercanvis comercials) al si de les societats indígenes amb la finalitat de consolidar el domini d'aquesta elit, prestigiada al seu torn per tenir la possessió d'alguns productes (productes manufacturats, vi...) sorgits de l'intercanvi que mantenien amb la veïna *Emporion*, precisament a canvi dels excedents agrícoles acumulats.

Tal com hem esmentat al principi d'aquest treball, el model d'explotació que acabem de descriure no hauria sofert cap gran canvi durant aquest període del final del segle III i molt al principi del segle II aC. La presència romana, en tot cas, intensificà el panorama anterior, tot i que ara com ara només és una possibilitat intuïda i no provada. Les necessitats bèl·liques dels exèrcits, especialment les vinculades a la seva manutenció constant, devien estimular entre l'aristocràcia indígena l'augment de la producció, però no la transformació del model. Almenys així ho indiquen les restes arqueològiques conegudes fins ara, en les quals no s'aprecia res de diferent del que es pot veure per al conjunt del segle III aC.

El segon moment: del 195 a l'inici del segle I aC

La situació es mogué amb força. La victòria militar del 195 aC modificava completament el panorama. Roma era la mestressa i fixava normes i lleis. L'abandonament obligat d'uns quants *oppida* és l'efecte més visible de la nova realitat. No era una tria a l'atzar, sinó que fou meditat i adreçat a castigar i destruir la vella aristocràcia que hi havia darrere de l'alçament militar contra Roma. Mas Castellar de Pontós i el conjunt, imponent, del Puig de Sant Andreu - Illa d'en Reixac (Ullastret) en serien el millor exemple, però no pas l'únic, ja que aquest abandonament també ha estat constatat en llocs com el Puig d'en Rovira a Quart o el Puig del Castellet a Lloret de Mar. Amb la constitució de les províncies i l'arribada dels governadors romans, les elits indígenes havien vist perillar la seva situació privilegiada, atès que els excedents que fins aquell moment havien posseït i controlat (i consegüentment, la societat) anaren a parar a les mans del poder romà, encarnat en la figura del governador provincial (Olesti 2006). No els quedà cap altra opció que la revolta, si el que volien era mantenir el control polític i social i en darrera instància el benestar propi i familiar. No obstant això, la seva derrota va marcar amb força el nou model d'explotació del camp, que a poc a poc però fermament es va anar implantant, no necessàriament d'una manera premeditada i planificada, durant el segle II aC.

Aquesta mesura de força que no es podia discutir significà una fortíssima

intensificació de la població dispersa, que s'anà disposant a prop dels conreus, cercant llocs adequats, ben comunicats en relació amb l'antiga xarxa de camins, ara ampliat i millorat, amb aigua a prop. Les dades arqueològiques mostren l'enorme força d'aquest procés i permeten fins i tot observar l'ocupació d'espais aparentment més marginals, zones de mitja muntanya on l'activitat agrària es complementava amb la ramadera i amb l'explotació del bosc.

A partir d'alguns jaciments destapats de manera parcial i, sobretot, d'aquells excavats en extensió, com la Muntanyeta a Viladamat (Alt Empordà) (Casas/Soler 2008, 211-215; Casas/Nolla/Soler en premsa), podem saber com eren aquests establiments i entrellucar unes característiques uniformes i constants. En general, estaven formats, preferentment, per un conjunt de dos o tres petits edificis connectats o molt pròxims els uns dels altres i amb una funcionalitat específica. Espais residencials, amb llars de foc, magatzems i rebosts o àrees de treball artesanal que s'associen, com a mínim en aquells casos excavats amb una certa extensió, amb unes poques sitges destinades a mantenir l'aliment ben conservat per als habitants d'aquell lloc a mitjà termini.

La planta dels edificis és sempre rectangular o lleument trapezoïdal, de dimensions reduïdes, entre els 30 m² i els 80-100 m². De vegades definirien un sol estatge amb dues o tres cambres, però més sovint es tractaria d'espais de mides semblants separats però molt pròxims. La construcció és de tradició local: de vegades, però no sempre, hom obrí una petita rasa de fonamentació que abastava un sòl geològic segur; altres vegades, el basament es disposava directament damunt del nivell de circulació allisat i aplanat. En alguns casos, tal com succeeix també en molts *oppida*, si la roca sobresortia i era sòlida hom l'aprofitava integrant-la en el sòcol dels murs o, retallada, definint un sòl. El mur era obrat amb una solera de pedra de dues cares més o menys polides exteriorment disposades en sec o lligades amb fang. Aquest sòcol conformava els fonaments –si n'hi havia– per sota del paviment i un tram per sobre d'uns 0,40 m - 0,60 m, i al damunt la paret era continuada amb toves. Un recobriment d'argila, per dins i per fora, la uniformitzava i la protegia de la degradació. El sòl era normalment de terra piconada o la roca allisada. Sempre es localitza una llar a la cambra o espai residencial. Es tracta d'elements sofisticats que es disposen dins d'una cubeta retallada al subsòl amb una solera feta de fragments triats de terrissa i argila, de resposta excel·lent dins d'una tradició llarga i eficient. El sostre, d'un sol vessant, era un embigat de fusta (sobretot, roure i alzina), amb un enteixinat per sobre de branquillons de bruc o d'altres arbusts similars, i per sobre una capa de fang pastat amb palla. El resultat era òptim: fàcil de fer i de mantenir. De vegades, però, detectem petites modificacions constructives, amb estatges sense sòcol de pedra, com a la Creu de Fellines, a Viladasens (Martín 1981, 37-41).

El conjunt de dades, nombroses, que posseïm ens permet adonar-nos d'un fet que fins ara no havia estat descrit: un incipient però significatiu conreu de la vinya i producció de vi lligat a aquests senzills establiments rurals i que durant aquesta etapa que estem descrivint cal suposar lligat al consum familiar o, si de cas, immediat. Més endavant, com tindrem l'oportunitat de veure, ja dins del moment que anomenem el Gran Canvi, la situació es modificà vers una producció molt més intensa que mirava cap a la venda de l'excedent, i que posà les bases d'una activitat econòmica importantíssima de llarg abast a partir de la segona meitat del segle I aC. És justament en aquests moments quan començà d'una manera tangible un conreu que esdevingué principal al llarg de l'època romana i molt més enllà.

En moltes d'aquestes estacions, amb una primera etapa d'ocupació que

es remunta ja a la primera meitat del segle II aC, com a la fase inicial de la Muntanyeta (Viadamat), es localitza un aljub de dimensions petites, obrat al subsòl i amb les parets recobertes d'*opus signunum*, de vegades amb graons per entrar i sortir i majoritàriament amb una cubeta central en sector d'esfera per recollir impureses i netejar el dipòsit. Malgrat que el registre arqueològic d'aquesta fase és força reduït, aquest element sembla que és present també en altres establiments coneguts de manera més parcial i amb una cronologia més àmplia i que, en alguns casos, s'endinsa ja en ple segle I aC. D'entre els exemples coneguts esmentarem el Camp del Bosquet a Camallera (Nolla/Casas, 1984 94-101; Casas et al., 1995, 34-36; Casas 1997, 74). Aquí, després d'una etapa inicial articulada entorn d'un fons de cabana i una sitja datada entre els segles II i I aC, es constata la construcció d'un petit dipòsit relacionat molt probablement amb la producció de vi. Els indicis aplegats en l'excavació del Camp del Bosquet, un dels paradigmes d'establiment rural indiget, ens permeten suposar que hom féu servir àmfores de vi itàliques (grecoitàliques evolucionades i Dressel 1) ja buides per contenir el vi produït en l'explotació que s'emmagatzemava en una estança de planta rectangular immediata a l'espai residencial.

Unes pautes similars podrien seguir altres establiments del territori, com, per exemple, la fase de precedents 1 de la vil·la de Tolegassos a Viladamat (Casas/Soler 2003, 15-33), de la qual coneixem algunes sitges i unes fosses i dipòsits amortitzats ja durant el segle I aC o en època augustal, coincidint amb l'etapa inicial més ben coneguda de la vil·la. També l'establiment del nucli urbà de Serra de Daró (Casas, 1982 329-336; Nolla/Casas 1984, 146-149); la Roqueta a Ullà (Fuertes/Teixidor 2002, 279-283); les Arenes a Roses (Nolla/Casas 1984, núm. 69, 91-92; Vieyra 1994, 100-102) o, finalment, Can Rubió a la Vall d'en Bas (Guàrdia/Harzbecher 2008, 225-232).

Malgrat la parcialitat de les dades de què disposem, al llarg del segle II aC i sobretot vers la fi d'aquest segle en endavant, hem de suposar una voluntat de començar a produir vi, un producte apreciat, conegut ja des d'antic, però l'arribada del qual la conquesta romana intensificà, tal com posen de manifest les nombrosíssimes àmfores itàliques, grecoitàliques, primerament, i Dressel 1, més endavant, que definien el gruix d'un intens comerç entre les coses d'Hispània i la Itàlia tirrènica, l'antiga Etrúria i, sobretot, la Campània, amb *Puteoli* com a punt de sortida i Empúries, com el d'arribada i distribució. Semblantment, els nombrosos derelictes tardorepublicans localitzats a les costes gironines documenten amb contundència aquestes relacions.

En el nostre àmbit d'estudi, les mostres d'aquesta producció de vi són encara avui molt limitades i poc explícites. Si considerem les dades que ens forneixen els pocs jaciments excavats, haurem de concloure que en aquest estadi inicial la producció vinícola d'aquesta zona era més aviat minsa. Alhora, la continuïtat de la producció cerealística del territori es devia mantenir també durant tot el segle II aC i fins ben entrat el segle I aC (Castanyer/Tremoleda, 2005 67-77), tal com demostra la presència constant de sitges en la major part dels jaciments d'aquest període i, d'una manera més indirecta, l'enorme camp de sitges per guardar gra situat al bell mig de l'entramat urbà de la ciutat romana d'Empúries, que continuarà en ús fins a l'època augustal (Aquilué et al. 2002, 9-38).

A més de l'ordi i el blat (Casas/Soler 2003, 255-256), hem d'imaginar el conreu d'altres productes d'horta i fruites que completaven la dieta vegetal, l'explotació del bosc i una ramaderia complementària d'ovicaprins, majoritària en aquesta època, destinada principalment a l'obtenció de llana i llet, de suïds, destinada a la producció càrnia, i la presència més puntual de bòvids, lligats especialment al treball del camp i al transport (Saña/

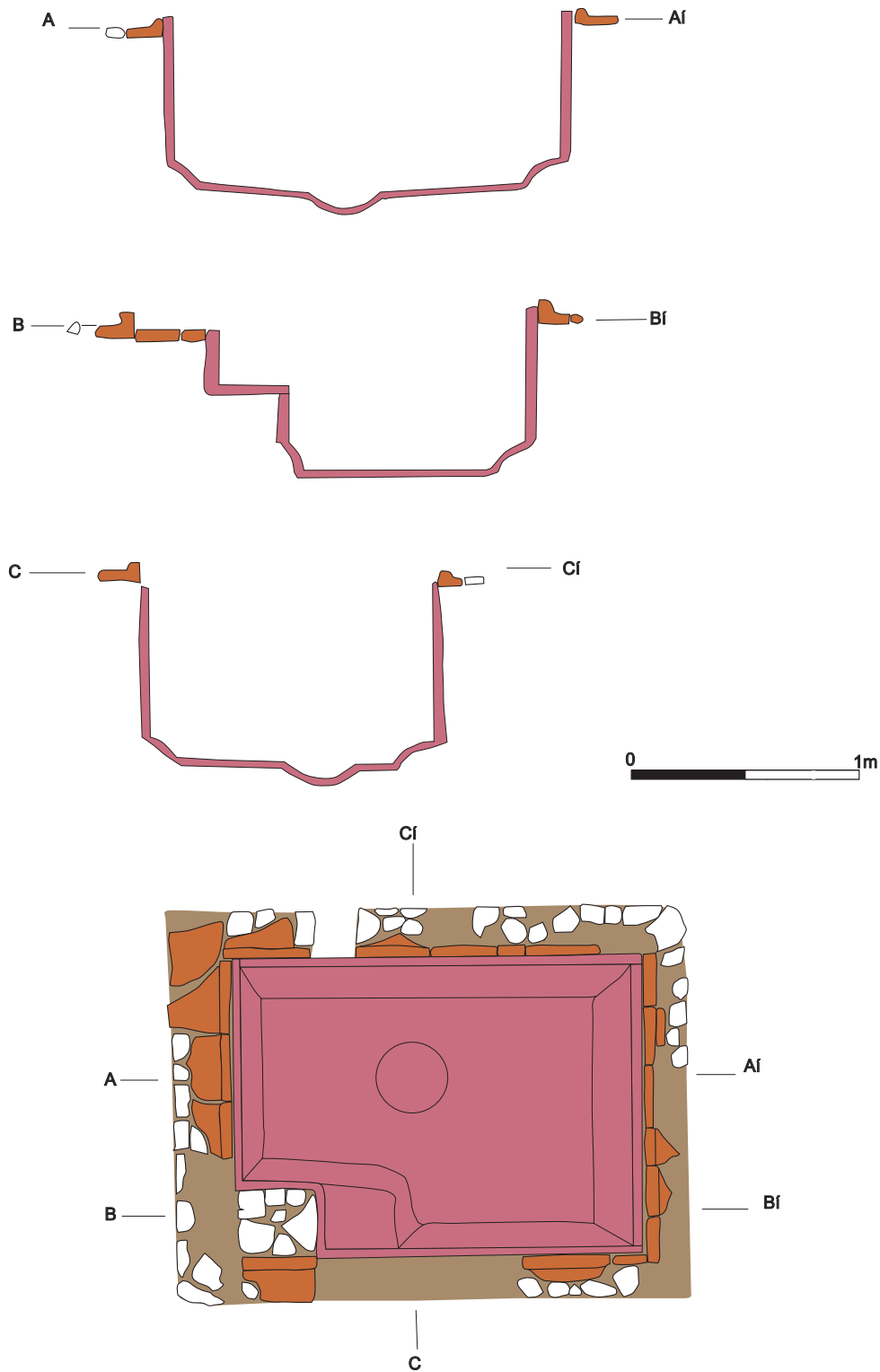


Figura 1. Planta i seccions de l'aljub localitzat al jaciment del Camp del Bosquet, Camallera. Font: Nolla/Casas 1984.

Colominas 2009, 13-15).

Els canvis que de mica en mica s'entreveuen en la vocació agrícola dels establiments rurals i que són una prova més dels contactes entre els indígenes i els romanoitàlics, de la interacció entre dos mons que s'anaren influenciant, es fan evidents també en altres aspectes del registre arqueològic. En efecte, no és gens estrany, ans al contrari, trobar en estacions de fort regust indígena *tegulae* i *imbrices*, les peces ceràmiques característiques de la manera pròpia de cobrir els edificis de tota mena

a Roma i a Itàlia. Aquest fet, que també documentem en les fases més avançades de la història dels *oppida* d'aquest territori, a partir del darrer quart del segle II aC, constataria la penetració d'un costum forà que s'aniria imposant gradualment atès el bon resultat que proporcionava i el fet de ser una actuació de llarga durada. Al costat d'aquests objectes també detectem la consolidació i l'expansió de l'ús de *dolia* de mides mitjanes i, sobretot, grans, inexistents, aquestes últimes, en l'ibèric ple. En direcció contrària cal assenyalar la presència de sitges en establiments de tipus itàlic, en autèntiques vil·les que no defugien fer servir solucions que els eren estranyes però enormement efectives, com seria el cas de la vil·la romana de Tolegassos (Casas/Soler 2003, 15-52), als Ametllers (Palahí/Nolla en premsa) o, fins i tot, a l'interior de ciutats romanes com és el cas d'Empúries (Aquilué et al. 2002, 9-38).

Un dels jaciments que exemplifica aquesta confluència d'elements és el de Can Pons, a Arbúcies, descobert casualment i excavat amb eficiència pels arqueòlegs del Museu de la Gabella d'Arbúcies i que parcialment reinterpretat esdevé un model (Font et al. 1994, 83-86; Font et al. 1996, 93-103). A més, ens permet enllaçar cronològicament amb l'etapa posterior i demostra que aquests tipus d'establiments rurals no són exclusius del segle II aC, sinó que perduren fins als dos primers terços del segle I aC. Es tracta d'una casa rectangular d'uns 97,75 m² (11,5 x 8,5 metres) que es localitzà al costat mateix de la riera d'Arbúcies, en una terrassa fluvial amb un subsòl de grans blocs granítics, i que, constructivament parlant, segueix la tradició autòctona. Hom obrí una mínima rasa de fonamentació dins de la qual es bastí el sòcol dels murs de l'edifici de pedres i rierencs poc polits aplegats en l'entorn immediat i aprofitant aquí i allà els afloraments granítics. Al damunt d'aquesta base de pedra lligada amb fang l'altura de la qual ens és desconeguda, la paret fou obrada amb toves. El sostre, d'un sol vessant, era d'argila pastada amb palla disposada damunt d'un embigat de fusta de roure i d'alzina i una espessa solera de branques de bruc que sostenien la capa exterior de fang i palla. L'edifici, regular, constava d'una cambra central gran, amb una llar, que comunicava amb una altra estança, a migdia, espai de treball on es van trobar *in situ* dos grans telers de fusta de pollancre i innumbrables *pondera*. A aquesta sala central s'hi accedia per un espai cobert obert a l'exterior que tenia a tramuntana una habitació petita amb una altra llar, tan sofisticada com la que acabem d'esmentar, que donava a l'exterior i que interpretem com la cuina, i a migdia una altra estança independent i porta pròpia, que era el rebost, amb grans gerres, algun *dolium* i estructures senzilles d'emmagatzematge. El vestibul era precedit per un petit pòrtic. Un xic més enllà, obrat sobre la roca, es van identificar les restes d'un forn artesanal per coure la terrissa a mà que constituïa la meitat dels objectes trobats a l'excavació.

Les dades aplegades permeten confirmar una curta ocupació del lloc de com a màxim vint anys des del 95-85 aC, moment en el qual fou fundat, i que tindria a veure amb l'activitat dels estadants lligada a l'artiga, la cremació controlada d'un sector de bosc i la seva explotació, fins que, un cop exhaurides les terres, calia repetir el procés més enllà. Podem deduir que aquest habitatge de tipus familiar no era complet i que probablement devia tenir també un estable per a un ramat que proporcionaria la llana necessària per donar vida als dos grans telers que acaparaven una part important de l'activitat econòmica del grup.

El Gran Canvi (de l'inici al final del segle I aC)

Aquesta etapa es distingeix de les anteriors per dos fets importantíssims i que van del bracet: la fundació de ciutats de nova planta (ciutat regular d'Empúries, *Gerunda*, *Aquae Calidae* i *Blandae*) i la presència ferma dels

primers establiments de tipus itàlic, entre els quals i principalment hem d'esmentar les primeres vil·les. No obstant això, com ja hem assenyalat, aquest fet no significà la desaparició dels establiments de tipus «indígena», alguns dels quals continuen encara en ús fins al període augustal, de la mateixa manera que trobem també fins ara el manteniment de molts poblats.

Centrem-nos, doncs, a analitzar les característiques d'aquests nous establiments per constatar les diferències (i també les similituds) amb els models autòctons.

Sense ser una vil·la *stricto sensu*, l'Olivet d'en Pujol (Viladamat), un gran magatzem clos que cal relacionar amb un altre edifici no identificat, esdevé un jaciment interessantíssim en aquest procés descriptiu que s'allunya completament de la tradició autòctona (Casas 1989, 21-46; Casas 2010, 205-208). Malgrat que la seva cronologia inicial es remunta ja a la fi de l'etapa precedent, hem preferit, atesa la seva ocupació fins a l'inici del segle primer, incorporar-lo en aquest darrer apartat. Excavat completament, el podem descriure amb precisió: Dins d'una tanca alta amb fonaments i sòcol de pedra mitjana, poc polida, unida amb fang, obrada amb tàpia per sobre fins a una altura indeterminada que degué situar-se a l'entorn dels dos metres i coronada, per protegir-la i fer-la més duradora, amb un acabat de doble vessant de *tegulae* i *imbrices*. A la part del mig del costat septentrional, hi havia una cambra rectangular, amb un trespol de teules planes i corbades. Tot l'altre espai era ocupat per rengleres de *dolia* disposats en forats cavats a la roca. En total, un centenar. Hi ha indicis de petites reformes, de gerres substituïdes i de retalls nous.

L'edifici, que avui sabem que formava part d'un establiment agrícola una mica més gran (aproximadament uns 400 m²) que segons alguns indicis es localitzaria molt a prop, no té res d'indígena. Si recordem la cronologia inicial (darrer terç / darrer quart del segle II aC), sembla difícil poder defensar que es tractaria de la imitació per part dels autòctons de models forans. Seria a partir d'edificis com aquest que a poc a poc s'anirien produint adaptacions i còpies de models que oferien en molts casos respostes millors.

A partir de les dades proporcionades per l'excavació (nombroses de cereals, inexistents de raïm) i de les anàlisis de les parets interiors d'uns quants *dolia*, pel fet que els grans contenidors es troben a cel obert i per la inexistència d'elements lligats amb el trepig i premsat del raïm o d'olives, s'interpretà com un magatzem de gra, d'ordi i/o de blat, una de les produccions característiques d'aquest territori (Casas 1989, 44-46). Més recentment, hom considera la possibilitat de relacionar aquesta edificació amb una producció vinícola, seguint així altres exemples més ben documentats a Itàlia (Brun 2004, 265-266; Peña 2010, 563-564). La hipòtesi d'un celler a l'aire lliure, de característiques semblants als de la Campània, ha servit de base per proposar la presència d'immigrants d'origen itàlic en aquesta zona, fet que, d'altra banda, sembla obvi atesa la proximitat de la veïna ciutat romana d'Empúries. Recordem, com a exemple d'aquest procés, el magatzem de *dolia* explorat al gran *oppidum* de Burriac, de la primera meitat del segle I aC, i que s'ha interpretat com una *cella uinaria* (Zamora 2007). I, tanmateix, l'excavació recent de tota l'àrea que permet assegurar que no hi ha a l'edifici ni a l'entorn immediat cap indicatiu de premsa ni d'aljubs, ens obliga a anar amb prudència a l'hora de considerar l'Olivet com una *cella uinaria*. Recordem també que a Tolegassos, en un context altimperial, una vil·la situada a molt poca distància, el gran camp de *dolia* no fou dedicat a contenir vi malgrat el que s'ha dit (Casas / Soler 2003).

Ben a prop, a Mas Gusó (Bellcaire), s'ha excavat i s'excava un jaciment extraordinari, de llarga durada, a la ribera de l'antic llac de Sobrestany (Casas/Soler 2004). Ens interessa, ara, l'edifici construït *ex novo*, de

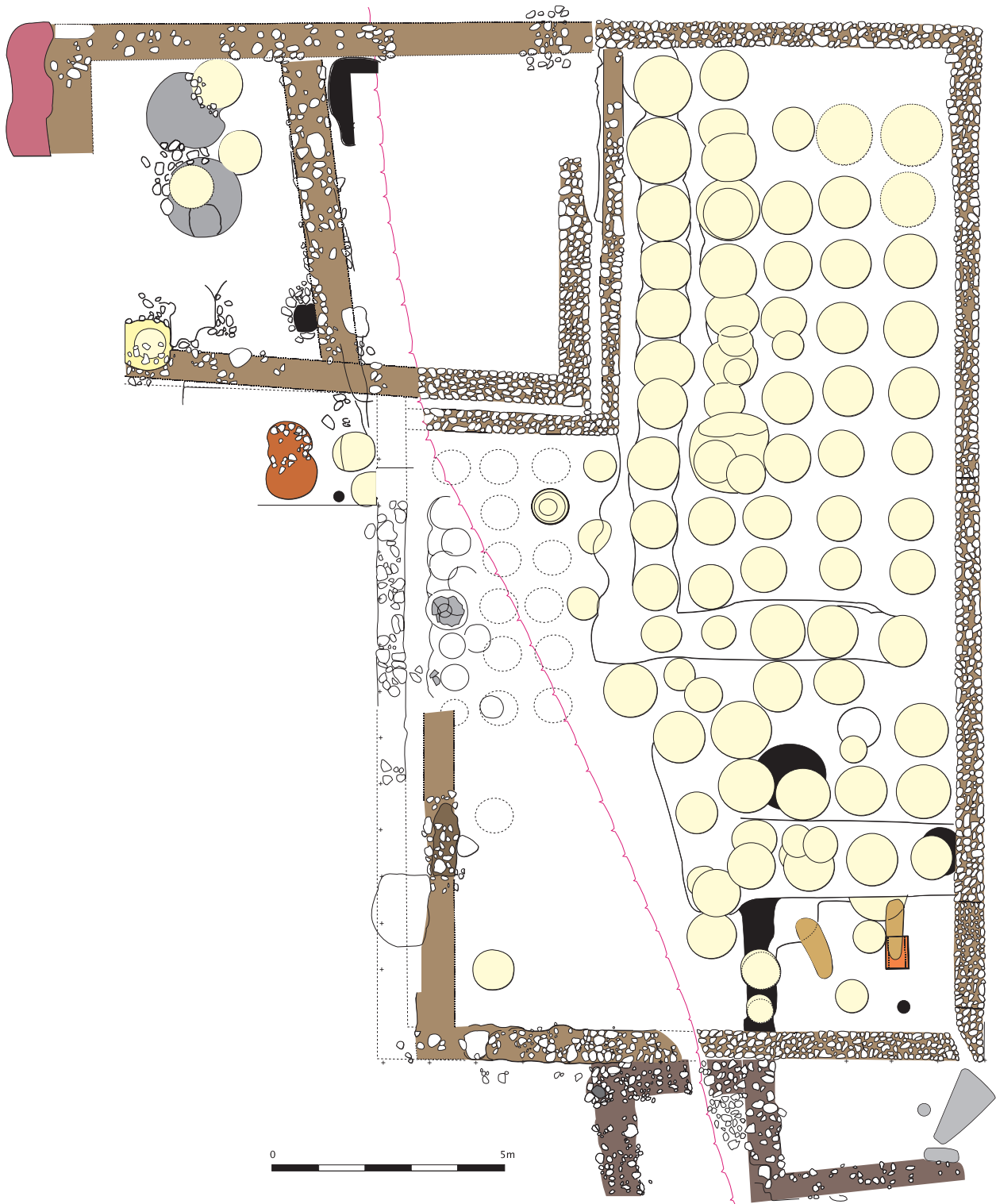
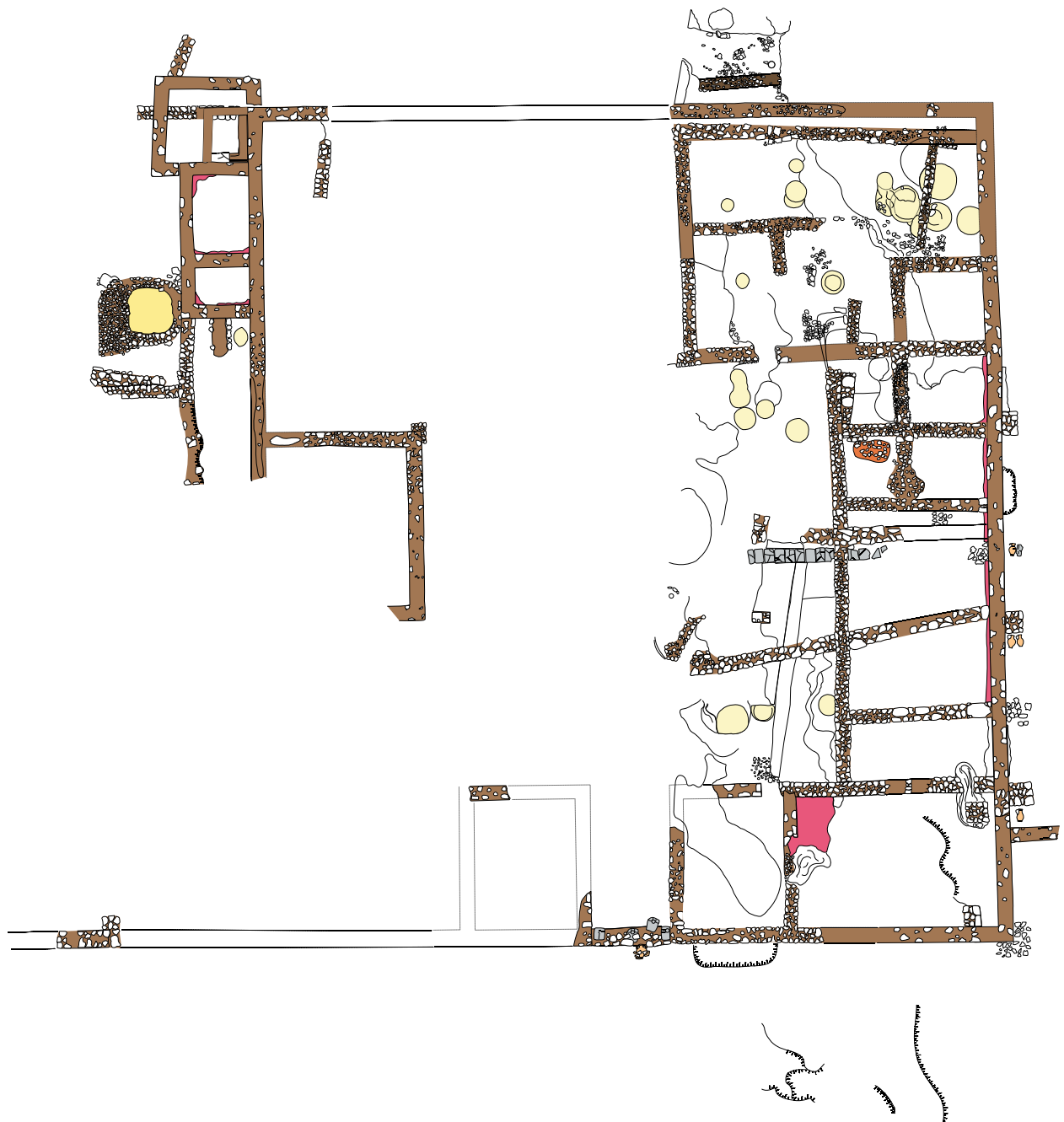


Figura 2. Planta del camp de *dolia* localitzat a l'Olivet d'en Pujol, Viladamat.
Font: Casas 2010.

planta regular i probablement simètrica, que recorda moltíssim els models de vil·les itàliques, organitzada entorn d'un pati central que distribuïa els diferents espais, àmbits i dependències cobertes amb *tegulae* i *imbrices*. La reconstrucció teòrica de la planta, a partir de les restes més ben conservades de la banda de llevant, amb una bateria d'estances de mides regulars articulades a partir d'una galeria que s'obre al pati, permet imaginar una edificació compacta i quadrada d'uns 35 metres de costat, és a dir, de poc més de 1.200 metres quadrats de superfície. La



construcció exigí obres notables d'amargenament, amb murs de contenció reforçats amb contraforts, farciments i retalls per assolir un espai adequat, perfectament pla. Els murs, amb fonaments a la roca, eren mixtos amb un sòcol de pedra local mitjanament polida i lligada amb fang i tàpia, amb una coberta a base de *tegulae* i *imbrices*. La cronologia proposada coincideix amb la de l'Olivet d'en Pujol. Una generació i mitja després, potser per problemes d'estabilitat, l'edifici fou refet amb murs d'*opus caementicium* obrats amb encofrat, sense canvis aparents en la planta del conjunt, potser només l'embelliment de la porta principal, a migdia, perfectament centrada i acabada. D'aquesta edificació en coneixem sobretot les restes associades a la part residencial i, de moment, sabem poques coses de la seva activitat productiva.

Menys coses sabem de la vil·la que existí, en aquells mateixos anys, a Tolegassos (Viladamat), pràcticament desapareguda com a conseqüència

Figura 3. Planta de la vil·la de Mas Gusó, Bellcaire d'Empordà.

Font: Casas/Soler 2004.

de les obres posteriors. Els indicis, tanmateix indirectes, provenen dels materials constructius recuperats a l'interior d'algunes sitges amortitzades durant la segona meitat del segle I aC que assenyalen l'existència d'una edificació més antiga en aquest mateix indret i permeten fer-se una idea de les dimensions, de les activitats econòmiques i del luxe (Casas/Soler 2003, 49-52). Es tracta de *tegulae*, de restes de paviments d'*opus signinum* amb decoració de tesselles blanques, recobriment pintat de parets, aplacats de pedres de qualitat i nombroses tesselles de colors (verd, vermell, blau i blanc) i elements de columna. Devien formar part d'una casa dotada d'elements arquitectònics d'una certa importància. La presència de sitges (conreu de cereals) i d'aljubs petits, recoberts d'*opus signinum* (vi), ens il·lustren sobre algunes de les activitats productives d'aquest establiment. Un pas endavant en el registre arqueològic representa el jaciment de l'Era de Can Llapart, a Bellcaire d'Empordà, un establiment romà situat a la part alta del turó i només excavat de manera puntual, la naturalesa del qual és, però, encara avui difícil de determinar (Codina 2002, 243-246; Codina 2004, 5-24). Es tracta d'una instal·lació vinícola de la qual coneixem la sala de premsat, un *lacus* i uns altres dos àmbits interpretats com a possibles magatzems. A la sala de premsat es conservava encara el bloc de pedra on s'encaixaven les bigues de la capçalera de la premsa i, al mateix paviment de *signinum* de la sala, l'*area* o base circular on es feia la premsada. Malgrat la impossibilitat d'associar de manera segura aquestes restes constructives amb la producció d'oli i de vi, tant la cronologia com les característiques d'aquesta instal·lació ens fan decantar més per la segona opció. Tot i la presència de ceràmiques diverses, algunes de datació molt antiga, la construcció de l'edifici se situa vers el tombant dels segles II-I aC, i l'abandonament, més imprecís, cap al canvi d'era.

Les cronologies un xic altes dels establiments de l'Olivet d'en Pujol, Mas Gusó, Tolegassos i l'Era de Can Llapart, de vegades anteriors a la fundació de les primeres ciutats de nova planta, s'haurien d'explicar per la proximitat d'Empúries, porta d'entrada de Roma en aquest territori i on hi havia, des de molt aviat, un establiment militar que anomenem *praesidium* o *castra hiverna*, des d'on es governava l'antiga Indigècia, es vigilava el port i el camí del mar i, no ho oblidéssim pas, la frontera immediata, a les Alberes, que fins a la conquesta del 121 aC de la Gàl·lia Transalpina, ho era amb bàrbars no sotmesos. Probablement, doncs, en aquest àmbit geogràfic emporità, la confluència de factors afavorí la ràpida implantació de vil·les i *fundi*, qui sap si especialitzats en la producció de vi, a partir dels quals es comença a vertebrar un nou model d'explotació del camp, seguint uns paràmetres completament diferents als de les etapes precedents.

Aquest fet, l'aparició de les primeres vil·les de tipus itàlic, es fa general, en aquest territori, a partir de la tercera dècada del segle I aC en endavant. Malgrat la parcialitat del registre arqueològic de què disposem, s'intueixen algunes diferències significatives entre les diverses àrees geogràfiques del nostre àmbit d'estudi (Castanyer et al. 2006, 11-29; Burch et al. 2006, 31-39). A l'entorn de *Gerunda*, el trasllat del vell *oppidum* de la muntanya de Sant Julià de Ramis, molt probablement anomenat *Kerunta*, cap a un nou emplaçament perfectament triat perquè esdevingués la clau sobre el vell camí d'Hèracles (Palahi/Nolla/Vivó [ed.] 2007), amb unes potents muralles que s'aprofitaven d'una complexíssima orografia i que definien una planta vagament triangular que emmarcava un traçat perfectament ortogonal, s'identifiquen diversos establiments agrícoles suburbans amb un origen diferent que posen de manifest la complexitat d'aquesta etapa històrica, amb models diferents en origen que acabaren convergint vers una única direcció. A l'extrem nord, al Congost, als peus de la muntanya de Sant Julià, trobem la Casa del Racó, excavada en extensió el 1991

(Burch et al. 1995, 95-108). Es tractaria d'un establiment senzill, de tipus indígena, representat per un conjunt de murs de pedra lligada amb fang que dibuixen un espai més o menys rectangular, la fundació del qual s'ha de posar en paral·lel a l'abandonament de l'*oppidum* immediat durant la tercera dècada del segle I aC. Més endavant, ja durant el segle I de l'era, el lloc hauria esdevingut una autèntica vil·la no gaire gran i de tipus familiar fins que fou abandonada «pacíficament» a mitjan segle IV.

Al sud-est d'aquest territori, al congost del riu Onyar, l'abandonament de l'*oppidum* del puig d'en Rovira, a la Creueta (Quart), a l'inici del segle II aC, hauria fet possible l'aparició d'un hàbitat situat a la plana fluvial que hauria acabat, també, esdevenint una vil·la que no sembla haver perdurat més enllà de l'inici del segle III.

La fundació de *Gerunda* anà acompanyada d'una transformació progressiva del seu territori més immediat. Les grans vil·les de Sant Pere de Montfullà

Planta de la fase 1 de l'establiment rural de la Casa del Racó, Sant Julià de Ramis. Font: Burch et al. 1995.



(Nolla et al. 2003, 63-67; Sagrera 2008, 279-285), de Can Pau Birol (o Bell-lloc del Pla) a Girona (Nolla/Casas, 1984, núm. 277, 178-179), de l'església de Sant Menna a Vilablareix (Alberch/Burch 1989, 87-91), del Pla de l'Horta a Sarrià de Ter (Nolla 1983, 111-124; Palahí/Vivó 1994, 157-170; Palahí/Costa 2010, 209-217), tenen un clar origen baixrepublicà, amb estructures inicials ben obrades però amb murs de pedra lligats amb fang, sòls de terra piconada, i d'*opus signinum*, a Vilablareix i a Sarrià, amb paviments de luxe amb tesselles incrustades que defineixen dibuixos geomètrics.

Més enllà, a la Selva costanera, les excavacions en extensió de la vil·la dels Ametllers, a Tossa, han permès reconèixer l'edifici fundacional, notable, enlairat i dominant, davant de la badia i del mar, amb una deu d'aigua al costat (Burch et al. 2005; Palahí/Nolla en premsa). L'establiment presentaria dos sectors clarament diferenciats, amb un edifici residencial situat al centre de la terrassa, amb els murs arrebossats i de gran qualitat, amb la façana principal a llevant, a l'entorn del qual no es pot descartar l'existència d'un pòrtic i àrees de treball i d'emmagatzematge, amb murs de pedra del país, polida i lligada amb fang, amb presència de sitges i de *dolia*, potser una *cella uinaria*, i indicis fermes d'una premsa que les grans reformes de l'època d'August (o un xic més tard) van emmascarar. Tal com ja hem assenyalat en altres treballs (Castanyer/Nolla/Tremoleda 2009), en aquest sector de la costa del Baix Empordà i la Selva, el desenvolupament més ràpid i important de la viticultura d'ençà mitjan segle I aC, a partir de vil·les dotades d'una infraestructura productiva notable i, molt sovint, amb indústries de terrissa dedicades principalment a la fabricació d'àmfores per a l'exportació de vi (Tremoleda 2000; Burch/Casas/Nolla 2007, 31-46; Buxó/Tremoleda 2002; Barti/Plana/Tremoleda 2004), va contribuir decisivament a canviar el món rural. En alguns casos, sembla provada l'existència de *fundi* propietat de personatges d'origen itàlic i de famílies ben posicionades (Tremoleda 1998, 231-241; Tremoleda/Cobos 2003, 29-53).

I n'hi ha més: les Arenes a Roses (Nolla/Casas 1984, núm. 69, 91-92; Vieyra 1994, 100-102), Can Ring a Besalú (Nolla/Casas 1984, 213-214), l'Hort d'en Bach (Maçanet de la Selva) (Llinàs et al. 2000), menys conegudes en detall, en serien uns bons exemples, com veiem ben repartits per tot el territori. Recordem finalment un fet interessant que trobem puntualment i que no sabem quin significat pot tenir (si en té cap): l'existència d'alguna gran vil·la romana amb origen ferm dins del segle I de l'era de la qual, en canvi, documenten una fase, de vegades potent, baixrepublicana, com és el cas de Vilauba (Camós) (Castanyer/Tremoleda 1999, 43-51), al Pla de l'Estany, o de la Quintana (Cervià de Ter), al Gironès, amb un clar hiatus entre una etapa i l'altra.

No podem dubtar de l'existència d'autèntiques vil·les de tipus itàlic que identifiquem no tant a partir d'unes determinades característiques tècniques, d'uns acabats, d'uns determinats elements que sovint trobem barrejats. El que permet ser clar en el diagnòstic és la concepció de l'edifici, la voluntat de permanència, d'eternitat, o la presència de l'ideal de *negotium* al costat del d'*otium*. Aquests són els aspectes que permeten distingir un model d'un altre. No cal que darrere hi hagués un itàlic. Un indígena fortament romanitzat aspirava al mateix.

Paral·lelament a la fundació de ciutats i vil·les romanes, mostra d'una manera d'explotar el territori, els antics *oppida* deixaren de tenir sentit. Ja no eren ni centres de poder ni els llocs des d'on s'organitzava l'explotació rural, ja que ni la seva situació ni les seves formes ni les comunitats que hi vivien havien estat dissenyades per operar en aquest nou context. D'un en un foren abandonats durant aquest segle I aC. Uns ho feren al principi

d'aquesta fase (Sant Sebastià de la Guarda o *Kerunta* (Burch et al. 2001, Palahi/Nolla/Vivó [ed.] 2007), altres a mitjan segle (Puig de Can Cendra: Nolla/Casas 1984, núm. 251, 163; Moret 1996, núm. 13, 367; o Turó Rodó: Frigola/Llinàs/Montalbán 2009) i alguns cap al final (Castell, Palamós: Nolla/Palahi/Burch, 1998). Només alguns, com el Fortim, continuaren com un clar anacronisme fins que desaparegueren al principi del segle I dC (Nolla/Esteva/Aicart 1989).

Consideracions finals

Hem exposat, a partir de les dades conegudes, la complexitat i diversitat d'aquests quasi dos segles d'història que s'ha de reconstruir a partir de l'arqueologia, atesa la poca informació que proporcionen les fonts escrites i l'escassa documentació epigràfica. A partir d'aquí cal assumir que aquesta metodologia té unes mancances que fan invisibles aspectes d'una importància cabdal que molt probablement ens costarà molt arribar a conèixer o que, potser, no sabrem mai.

Ens sembla fora de dubte l'existència d'unes etapes que hem intentat definir i que responen a una situació política –també social i econòmica– determinada. Els indicis arqueològics cada vegada més nombrosos i coincidents ens permeten resseguir aquest procés i ordenar-lo en el temps. Inicialment, la presència de Roma, dins del marc de la segona Guerra Púnica, no sembla haver canviat res. És, certament, una percepció dibuixada a través d'unes dades que no permeten reconstruir aspectes, de vegades importantíssims, que no deixen senyals en la cultura material.

Els fets bèl·lics del 195 aC i les seves conseqüències sí que deixaren marques potents que podem exhumar arqueològicament: abandonament sobtat d'alguns *oppida* sense crisi larvada preexistent, ocupació intensa del territori a partir de petits llocs d'habitació de tipus familiar, molt semblants els uns als altres. Un fet i altre són aspectes d'un mateix procés que Roma propicià, la qual es beneficià, també, d'altres circumstàncies, totes en darrera instància conseqüència de la revolta i de la desfeta militar (pau imposada i seguretat, ampliació del comerç mediterrani, necessitat de pagament d'exaccions i impostos...). Aquest segon moment, marcat en l'àmbit peninsular per les dificultats de la conquesta, per les duríssimes i llargues guerres celtibèriques i per la manca d'una estructura administrativa ben definida que permetés una integració ràpida i eficaç en el sistema polític romà, explicaria en una bona part el comportament aparentment tan distant de Roma en relació amb les noves províncies, sense un intervencionisme fàcil de detectar.

A partir de la conquesta de Numància (133 aC) i dels fets ocorreguts a Roma des del final del segle II aC, especialment els conflictes civils que enfrontaren maneres d'entendre la república i l'administració d'un imperi que s'anava fent d'abast mediterrani, hi va haver un canvi d'actitud devers aquests territoris que coincidí amb una voluntat cada vegada més assumida per part de les noves elits locals d'esdevenir romans, d'aproximar-se als nous amos, de voluntat de compartir. Arqueològicament, aquesta etapa se'ns fa avinent des de diverses òptiques: la fundació de ciutats noves, ortogonals, de tipus itàlic; la presència tangible d'elements forans, romans i itàlics, amb la voluntat d'establir-se en aquestes terres; l'aparició de les primeres vil·les i altres edificis rurals estranys a la tradició indígena, en són una bona mostra que s'intensificà a partir de la primera meitat del segle I aC, abastant tot el territori, i que coexistí certament amb l'existència de les velles granges autòctones i amb la fundació de noves.

L'arqueologia no permet resseguir en detall els diversos processos, saber, en cada cas, qui hi havia darrere. Canvis de propietat, itàlics, indígenes romanitzats, no ho podem saber. Tanmateix, a l'inici de l'Imperi el procés

s'havia clos (almenys des del punt de vista de l'arqueologia), els vells *oppida* s'havien abandonat i els establiments agrícoles de tipus indígena havien desaparegut o havien esdevingut autèntiques vil·les.

Bibliografia

- ALCALDE, G., MOLIST, M. i TOLEDO, A. 1994, *Procés d'ocupació de la Bauma del Serrat del Pont (La Garrotxa) a partir del 1450 A.C.*, Publicacions eventuais d'arqueologia de la Garrotxa, 1, Olot.
- ALONSO, N. 2004, Conreus i producció agrícola en època ibèrica, *Eines i feines del camp a Catalunya. L'estudi de l'agricultura a través de l'arqueologia*, Girona, 55-61.
- AQUILUÉ, X., CASTANYER, P., SANTOS, M., TREMOLEDA, J. 2002, El campo de silos del área central de la ciudad romana de Empúries, *Romula*, 1, Sevilla, 9-38.
- ASENSIO, D., PONS, E. I FUERTES, M. 2007, La darrera fase d'ocupació del mas castellar de Pontós, (Alt Empordà, Girona), *De Kerunta a Gerunda. Els orígens de la ciutat*, Girona, 97-132.
- BRUN, J.-P. 2004, *Archéologie du vin et de l'huile dans l'Empire romain*, Éditions Errance, París.
- ALBERCH, X., BURCH, J. 1989, Elements pel coneixement de la vil·la de Vilablareix, *Cypsela VII*, Girona, 87-91.
- BARTI, A., PLANA, R., TREMOLEDA, J., *Llafranc romà*, Quaderns de Palafrugell, 13, Ajuntament de Palafrugell, Diputació de Girona, Palafrugell, 2004.
- BUXÓ, N. 2004, Remoure i treballar la terra, *Eines i feines del camp a Catalunya. L'estudi de l'agricultura a través de l'arqueologia*, Girona, 74-75.
- BUXÓ R., TREMOLEDA J. Platja de Fenals (Lloret de Mar, La Selva): una indústria terrissera d'època romana a la Costa Brava, Ajuntament de Lloret de Mar, 2002.
- BURCH, J., CARRASCAL, C., CASELLAS, Ll., MERINO, J., NAVARRO, N. 1995, La casa del Racó: un establiment rural d'època romana a Sant Julià de Ramis, *Excavacions d'urgència a Sant Julià de Ramis. Anys 1991-1993*, Sèrie Monogràfica, 16, Girona, 95-107.
- BURCH, J., NOLLA, J. M., PALAHÍ, Ll., SAGRERA, J., SUREDA, M., VIVÓ, D. 2001, *Excavacions arqueològiques a la muntanya de Sant Julià de Ramis. 1. El sector de l'antiga església parroquial*, Girona.
- BURCH, J., CASAS, J., NOLLA, J. M. 2007, Producció agrària i terrisseries al sector costaner de les comarques de Girona, *Studies on the rural world in the Roman period. 2. Pottery workshops and agricultural productions*, Girona, 31-46.
- BURCH, J., CASAS, J., NOLLA, J. M., PALAHÍ, Ll. 2006, El territori rural a la costa nord-occidental: ritmes i cicles, *Studies on the rural world in the Roman period. 1. Rhythms and cycles of countryside romanization*, Girona,

30-39.

- BURCH, J., JIMÉNEZ, F., NOLLA, J. M., PALAHÍ, L. 2005, *El fundus de Turissa entre els segles I aC. i I dC. Arqueologia de dos establiments rurals, Mas Carbotí i ses Alzines*, Estudis Arqueològics 6. Girona.
- BURCH, J., SAGRERA, J. 2009, *Els sitjars*, Excavacions arqueològiques a la muntanya de Sant Julià de Ramis, 3, Girona.
- CASAS, J. 1997, Poblament antic entorn l'antic estany de Camallera i la seva zona d'influència, *Annals de l'Institut d'Estudis Empordanesos*, Figueres, 63-80.
- CASAS, J. 2010, L'Olivet d'en Pujol, *Desenes Jornades d'Arqueologia de les Comarques de Girona*, Arbúcies, 205-208.
- CASAS, J. 1989. *L'Olivet d'en Pujol i els Tolegassos. Dos establiments agrícoles d'època romana a Viladamat (campanyes de 1982 a 1988)*. Sèrie Monogràfica, 10. Girona.
- CASAS, J., CASTANYER, P., NOLLA, J. M., TREMOLEDA, J. 1995, *El món rural romà a Catalunya. L'exemple de les comarques nord-orientals*. Sèrie monogràfica, 15, Centre d'Investigacions Arqueològiques, Girona.
- CASAS, J., SOLER, V. 2003, *La villa de Tolegassos. Una explotació agrícola de època romana en el territori de Ampúries*, BAR International Series, 1101. Oxford.
- CASAS, J., SOLER, V. 2004. *Intervenciones arqueológicas en Mas Gusó (Gerona). Del asentamiento precolonial a la villa romana*, BAR International Series, 1215, Oxford.
- CASAS, C. NOLLA, J. M., i SOLER V. en premsa, La Muntanyeta (Viladamat). Un establiment tardo-republicà en el territori d'Empúries, *Revista d'Arqueologia de Ponent*, 20, Lleida.
- CASAS, J., SOLER, V. 2008, La Muntanyeta (Viladamat, Al Empordà), *Novenes Jornades d'Arqueologia de les Comarques de Girona*, L'Escala-Empúries, 211-215.
- CASTANYER, P., NOLLA, J. M., TREMOLEDA, J. 2009, La producció vinícola en època romana a les comarques gironines. Inversió, propietat, treball de la terra i artesanat, PREVOSTI/MARTIN (eds), *El vi tarraconense i laietà: ahir i avui*, Documenta 7, Institut Català d'Arqueologia Clàssica, Tarragona, 43-59.
- CASTANYER, P., TREMOLEDA, J. 1999, *La vil·la romana de Vilauba. Un exemple de l'ocupació i explotació romana del territori a la comarca del Pla de l'Estany*, Girona.
- CASTANYER, P., TREMOLEDA, J. 2005, La producció agrícola d'època romana al nord-est de Catalunya, *Cota Zero*, Vic, 67-77.
- CASTANYER, P., TREMOLEDA, J., DEHESA, R., PUIGDEVALL, I. 2006, Pautes i evolució del poblament rural a les comarques interiors de Girona, *Studies on the rural world in the Roman period. 1. Rhythms and cycles of*

countryside romanization, Girona, 11-29.

- CODINA, F. 2002, Intervenció arqueològica a l'era de Can Llapart (Bellcaire d'Empordà, Baix Empordà, *Sisenes Jornades d'Arqueologia de les Comarques de Girona*, Sant Joan de les Abadesses, 243-246.

- CODINA, F. 2004, Una premsa de vi romanorepublicana a Bellcaire d'Empordà, *Estudis del Baix Empordà*, 23, Sant Feliu de Guíxols, 5-24.

- FRIGOLA, J., LLINÀS, J., MONTALBÁN, C. 2009, *Turó Rodó: un assentament ibèric tardà a Lloret de Mar*, Col·lecció Es Frares, 11, Lloret de Mar.

- FUERTES, M., TEIXIDOR, E. 2002, Excavacions de salvament dins el traçat del gasoducte La Pera-L'Escala, *Sisenes Jornades d'Arqueologia de les Comarques de Girona*, Sant Joan de les Abadesses, 277-283.

- LLINÀS, J., MONTALBÁN, M. C., RAMÍREZ, A. i SUREDA, M. 2000, *L'Hort d'en Bach, del segle II abans de Crist a l'any 2000. La pervivència ininterrompuda d'un hàbitat a Maçanet de la Selva des de la baixa república romana fins als nostres dies*, Maçanet de la Selva/Santa Coloma de Farners, *Estudis i Textos*, 7, Santa Coloma de Farners.

- MARTIN, A 1981, El taller de ceràmiques emporitanes de Felines, *Estudi General. Miscel·lània Commemorativa del Universitari de Girona*, I-1, Girona, 37-49.

- MARTIN, A. 2005, Territori i hàbitat al nord-est català en època ibèrica, *Món Ibèric als Països Catalans*, XIII Col·loqui Internacional d'Arqueologia de Puigcerdà, Puigcerdà 14-15 de novembre de 2003, vol. 1, 323-345.

- MARTÍN, A., CASAS, S., CODINA, F., MARGALL, J., PRADO, G. DE 2004, La zona 14 de l'*oppidum* del Puig de Sant Andreu d'Ullastret. Un edifici dels segles IV i III aC, *Cypsela*, Girona, 265-284.

- MORET, P 1996, *Les fortifications ibériques. De la fin de l'Âge du Bronze à la conquête romaine*, Madrid (Collection de la Casa de Velazquez, 56).

- NOLLA, J. M. 1983, Algunes notes entorn de la vil·la del Pla de l'Horta a Sarrià de Dalt (Girona), *Annals de l'Institut d'Estudis Gironins*, XXVI, Girona, 111-130.

- NOLLA, J. M., CASAS, J. 1984, *Carta Arqueològica de les Comarques de Girona. El poblament d'època romana al N. E. de Catalunya*. Centre d'Investigacions Arqueològiques de Girona.

- NOLLA, J.M., ESTEVA, LI. I AICART, F. 1989, El poblament ibèric de Guíxols, *Estudis sobre el Baix Empordà*, 7, Sant Feliu de Guíxols, 45-116.

- NOLLA, J.M. PALAHÍ, LI. BURCH, J. 1998, L'abandonament de l'*oppidum* de Castell, *Estudis del Baix Empordà*, 17, Sant Feliu de Guíxols, 59-78.

- NOLLA, J. M., NIETO, F. J. 1978, Alguns aspectes de la romanització al nord-est de Catalunya, *Els pobles pre-romans del Pirineu. 2n Col·loqui Internacional d'Arqueologia de Puigcerdà*, Puigcerdà, 235-244.

- NOLLA, J. M., PATIÑO, C., SAGRERA, J., VIVÓ, D. 2003, *La vil·la romana i el jaciment altmedieval de Sant Pere de Montfullà (Bescanó, el Gironès)*, *Estudis Arqueològics* 5, Girona.
- OLESTI, O. 2006, El control de los territorios del Nordeste Peninsular (218-100 aC.): un modelo a debate, *War and Territory in the Roman World*, BAR International Series, 1530, Oxford, 119-148.
- PALAHÍ, Ll., COSTA, A. 2010, Excavacions a la vil·la romana del Pla de l'Horta, *Desenes Jornades d'Arqueologia de les Comarques de Girona, Arbúcies*, 209-217.
- PALAHÍ, Ll., NOLLA, J. M. en premsa, *Felix Turissa. La vil·la romana dels Ametllers i el seu fundus (Tossa de Mar)*, *Documenta* 12, Institut Català d'Arqueologia Clàssica, Tarragona.
- PEÑA, Y. 2010, *Torcularia. La producció de vino y aceite en Hispania*, *Documenta* 14, Institut Català d'Arqueologia Clàssica, Tarragona.
- PONS, E. 1981, *El recinte fortificat ibèric de Puig Castellet*, *Sèrie Monogràfica*, 3, Girona.
- PONS, E., ASENSIO, D., FUERTES, M., BOUSO, M. 2010, El yacimiento del Mas Castellar de Pontós (Alt Empordà, Girona): un núcleo indígena en la órbita de la colonia focea de Emporion, *Grecs et indigènes de la Catalogne à la Mer Noire*, *Bibliothèque d'Archéologie Méditerranéenne et Africaine*, 3, Paris, 105-118.
- RODRIGUEZ, A., ALCALDE, G., GENÍS, M. T., 1984, El material arqueològic del poblat ibèric de la Palomera (serra de Finestres, la Garrotxa), *Revista de Girona* 106 Girona, 29-38.
- SAGRERA, J. 2008, La vil·la romana de Montfullà, *Novenes Jornades d'Arqueologia de les Comarques de Girona*, L'Escala-Empúries, 279-285.
- SAÑA, M., COLOMINAS, L. 2009, Animal husbandry in the North-East of Catalonia from the 1st to the 5th Century AD: improvement and importation, *Studies on the rural world in the Roman period. 4. The territory and its resources*, Girona, 9-26.
- SANMARTÍ, J., 2001, La formació i desenvolupament de les societats ibèriques a Catalunya, *Butlletí Arqueològic*, Reial Societat Arqueològica Tarraconense, època V, núm. 23, Tarragona, 101-132.
- SANMARTÍ, J., 2001a, Territoris i escales d'integració política a la costa de Catalunya durant el període ibèric ple (segles IV-III aC), *Territori polític i territori rural durant l'edat del Ferro a la Mediterrània Occidental*, Actes de la Taula Rodona celebrada a Ullastret, *Monografies d'Ullastret* 2, Girona, 23-52.
- SANMARTÍ, J., 2004, From local groups to early states: the development of complexity in Catalonia, *Pyrenae*, 35, 1, Barcelona, 7-41.
- TREMOLEDA, J. 1998, *Pvblivs Vsvlens Veiento. Un magistrat narbonès amb propietats al nord de la Tarraconense*, *XI Col·loqui Internacional d'Arqueologia de Puigcerdà, Comerç i vies de comunicació (1000 aC-700 dC)*,

Puigcerdà, 1997, 231-241.

- TREMOLEDA, J., *Industria y artesanado cerámico de época romana en el nordeste de Catalunya. (Época augústea y altoimperial)*. BAR International Series 835, Oxford, 2000.

- TREMOLEDA, J., COBOS, A. 2003, El cónsul Cn. Léntulo Augur y las inversiones de la aristocracia romana, *Athenaeum*, 91, fasc. I, Como, 29-53.

- VIEYRA, G. 1994, Excavacions arqueològiques a la vil·la romana de les Arenes (Roses, Alt Empordà), *Segones Jornades d'Arqueologia de les Comarques de Girona*, Torroella de Montgrí, 100-102.

- ZAMORA, D., 2007, *L'oppidum de Burriac. Centre del poder polític de la Laietània ibèrica*, Laietania. Estudis d'Arqueologia i d'Història, 17, 2006-2007, Museu de Mataró. Secció Arqueològica, Mataró.