

**LA TORRE DESVERN DE CELRÀ
LA HISTORIA DE LA CASA FORTA MEDIEVAL
A TRAVÉS DE L'ARQUEOLOGIA**

Ferran Codina · Lluís Palahí · Marc Prat · Jordi Sagrera





Arxiu optimitzat per veure amb Adobe Acrobat Reader.
Descarrega'l aquí



Edita:

Universitat de Girona
Institut de Recerca Històrica



Amb el suport de:





LA TORRE DESVERN DE CELRÀ
LA HISTÒRIA DE LA CASA FORTA MEDIEVAL
A TRAVÉS DE L'ARQUEOLOGIA

Ferran Codina · Lluís Palahí
Marc Prat · Jordi Sagrera

Dades CIP proporcionades per la Biblioteca de la UdG

CIP 908.467.13 COD

Codina, Ferran

La Torre Desvern de Celrà : la història de la casa forta medieval a través de l'arqueologia / Ferran Codina, Lluís Palahí, Marc Prat, Jordi Sagrera. -- Girona : Laboratori d'Arqueologia i Prehistoria de la Universitat de Girona : Documenta Universitaria, desembre de 2017. -- 104 pàgines : il·lustracions ; cm. -- (Estudis arqueològics ; 10)

Bibliografia

ISBN 978-84-9984-428-2

I. Codina, Ferran (Codina Falgas) II. Palahí Grimal, Lluís III. Prat Vilà, Marc IV. Sagrera i Aradilla, Jordi 1. Torre Desvern (Celrà, Catalunya) 2. Excavacions arqueològiques -- Catalunya -- Celrà 3. Celrà (Catalunya) -- Arqueologia 4. Celrà (Catalunya) -- Història -- S. V-XX
CIP 908.467.13 COD

Qualsevol forma de reproducció, distribució, comunicació pública o transformació d'aquesta obra només pot ser realitzada amb l'autorització dels seus titulars, llevat excepció prevista per la llei. Dirigiu-vos a CEDRO (Centro Español de Derechos Reprográficos) si necessiteu fotocopiar o escanejar algun fragment d'aquesta obra (www.conlicencia.com; 91 702 19 70 / 93 272 04 47).

Correcció: Daniel Vivern

© del text: els autors

© de l'edició: Laboratori d'Arqueologia i Prehistoria de la Universitat de Girona

© de l'edició: Documenta Universitaria

Imatge de la coberta: els autors

ISBN: 978-84-9984-428-2

Girona, desembre de 2017

INDEX

Introducció	9
Les diferents intervencions arqueològiques	13
Les prospeccions del 2011.....	15
Al voltant de la torre: l'excavació de la zona 1.....	19
Vora la façana de migdia: l'excavació de la zona 3.....	25
L'exploració a l'interior de la torre: zona 2.....	36
L'excavació de la zona 4.....	42
La història de l'edifici	63
L'establiment visigot.....	63
La casa forta.....	66
El palau gòtic.....	77
El mas.....	87
Una maça baixmedieval trobada a torre desvern	95
Consideracions finals	97
Bibliografia	107



INTRODUCCIÓ

La Torre Desvern és un vell edifici, declarat monument històric i BCIN l'any 1975,¹ localitzat al bell mig del municipi de Celrà.² El terme municipal, situat al nord-est de la comarca del Gironès, limita al nord-oest amb Sant Julià de Ramis, al nord-est amb Bordils, a l'est amb Julià i al sud i sud-oest amb Girona. A més de Celrà, que és el nucli principal, el terme engloba altres veïnats i entitats de població, com el Mas Verai, el Mas Castell, el Mas Pedró, el Mas Serra, el Mas Valls, el Mas Blanc i Palagret.

La composició del territori queda fortament marcada per la confluència de la plana de l'Empordà, al nord, i el massís de les Gavarres, al sud. La juxtaposició d'aquestes dues realitats geomorfològiques afavoreix, malgrat una extensió relativament petita de 19,53 km², una significativa diversitat paisatgística, amb notables contrastos orogràfics. Així, al sud, s'alcen els darrers contraforts septentrionals de les Gavarres. És un entorn eminentment boscós d'alzinars i rouredes, en el qual l'acció antròpica ha incorporat alzines sureres, oliveres, vinyes i pins. El relleu està dominat per la successió de turons i muntanyes fressades per rieres com la de Palagret i la de

1 BCIN. Número de registre / Catàleg: 100-MH. BOE. Data disposició: 03/07/1975. Data publicació: 11/08/1975.

2 La informació emprada per redactar aquest apartat ha estat extreta de l'*Atlas comarcal de Catalunya: Gironès*.

Mavalls, i de torrents com el d'Orriols i el de les Alzinetes. Els cims més destacats són la muntanya del Congost (328 m), el puig de Sant Miquel o puig Castellar, amb 385 m, i el puig d'en Batet, de 382 m. Al nord, per contra, el paisatge se suavitza i una plana davalla suaument fins a atènyer el marge dret del riu Ter: és el Pla de Celrà. Els sòls de grava delaten l'origen al·luvial pertanyent a l'anomenada segona terrassa del Ter (T2). A les zones més elevades, en canvi, dominen els llims argilosos amb intercalacions de còdols.

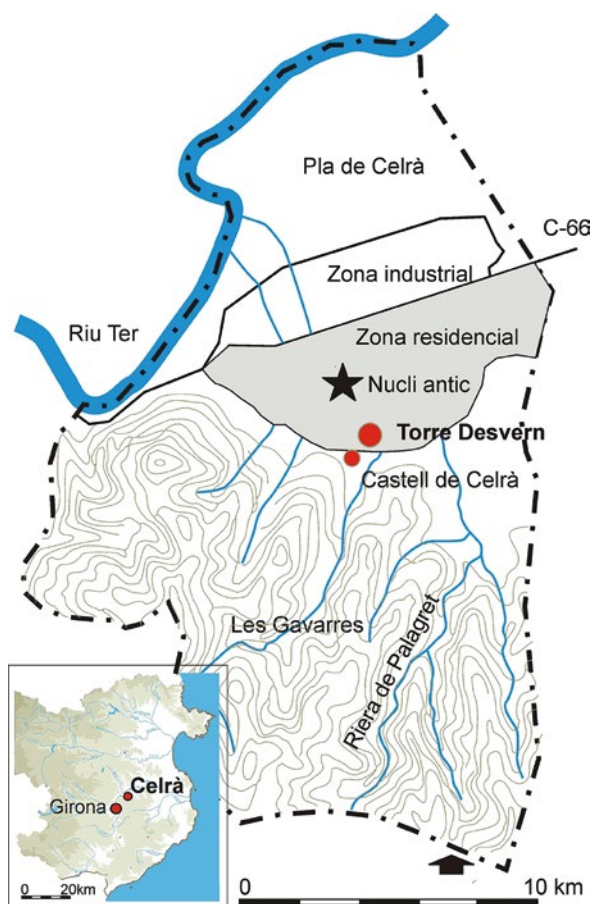


Fig. 1. Mapa de situació.

El nucli urbà de Celrà, situat a 71 msnm, s'assenta en el pla i en el punt on s'esmorteeixen les darreres ramificacions de les Gavarres. La Torre Desvern, també coneguda com a Torre Desbach o simplement com la Torre, es dreça dalt d'un turó a uns 400 m al sud-est del centre històric, a l'actual barri del Pedró –l'antic veïnat de Reixach– als afores de la població. El camí de terra que permet accedir-hi surt de l'avinguda de Palagret, un via que enllaça a l'oest amb el carrer dels Germans Sàbat i que passa pel nord a pocs metres del castell de Celrà.

L'edifici s'ubica a la cota de 109 metres sobre el nivell del mar del vessant occidental del turó i a tocar del cim, que assoleix els 114 m. Des de la seva posició ofereix un ampli control visual sobre la plana del Ter, que s'estén a tramuntana, i sobre la vall de Palagret, que es localitza a llevant.



Fig. 1bis. Des de Torre Desvern es domina tot el pla de Celrà i el Ter, i es manté un excel·lent contacte visual amb la muntanya de Sant Julià de Ramis.

Els registres arqueològics documentats en el subsòl de la Torre Desvern han posat de relleu una forta activitat humana des de l'antiguitat tardana. Tanmateix, l'origen de l'immoble actual se situa en plena època medieval amb la construcció d'una casa fortificada. En destaca la imponent torre de planta rectangular articulada en dos nivells, i de la qual deriva el nom popular.

En el tombant dels segles XV-XVI, l'edifici va ser objecte d'una important reforma per dotar-lo dels elements propis d'un palau residencial del moment. Els escuts obrats en finestres i obertures, d'un

estil gòtic ja molt madur, documenten les armes dels Vern i la dels Foixà-Boixadors, impulsors de l'obra.

A partir del segle XVIII es van modificar la distribució interna, les cobertes i algunes obertures en diverses refaccions destinades a adaptar l'edifici a les funcions pròpies d'un mas com a centre d'explotació agrària.

A les darreries del segle XX, la darrera propietària de Torre Desvern, Concepció Malagrida i Pons de Cors, cedí l'immoble a l'Ajuntament de Celrà.

LES DIFERENTS INTERVENCIONS ARQUEOLÒGIQUES

La història de la recerca arqueològica a Torre Desvern es remunta al 2003, quan s'estava redactant un projecte arquitectònic de rehabilitació, adequació i usos de la finca. En aquest context, i entre els mesos de juny i octubre d'aquell any, es van realitzar dues campanyes d'excavació arqueològica. S'obrien tres cales: una a l'interior de l'immoble, una altra a l'angle nord-est de la torre i, la darrera, a davant de la façana de migdia. Es descobrien una sèrie d'estructures d'habitació, algunes de les quals resultaven anteriors al segle XII –època de construcció de l'edifici– car les parets de la torre les seccionaven i obliteraven.

L'èxit assolit va desvetllar l'interès de l'Ajuntament de Celrà per l'exploració arqueològica i l'estudi històric a Torre Desvern. Per tal d'obrir vies de col·laboració encaminades a reprendre la recerca, l'any 2004 es feia un primer contacte amb el Laboratori d'Arqueologia (LAP) de l'Institut de Recerca Històrica de la Universitat de Girona. De la relació en derivava un estudi arqueològic de lectura de murs i elements arquitectònics que permetia comprendre l'organització dels diferents espais de l'edifici del segle XII i la posterior evolució.

El novembre de 2011 es concretava un nou contacte amb la Universitat de Girona. L'entesa propiciava, el desembre d'aquell mateix any, una intervenció arqueològica de prospecció amb l'objectiu de determinar l'abast i extensió d'aquelles estructures descobertes el 2003. Era l'actuació preliminar d'un programa d'intervencions que s'havia d'iniciar l'estiu següent.

Efectivament, en el bienni 2012-2013 es van planificar i executar dues campanyes consecutives d'excavació arqueològica realitzades a l'exterior. El 2014, el Departament de Cultura de la Generalitat aprovava el projecte de recerca arqueològica «Arquitectura i poder en època medieval i moderna. Les cases fortes de l'entorn de Girona», endegat per la Universitat de Girona. A la seva empara es van realitzar anualment quatre noves intervencions entre el 2014 i el 2017 que es van centrar tant en l'exterior com en l'interior de l'immoble.

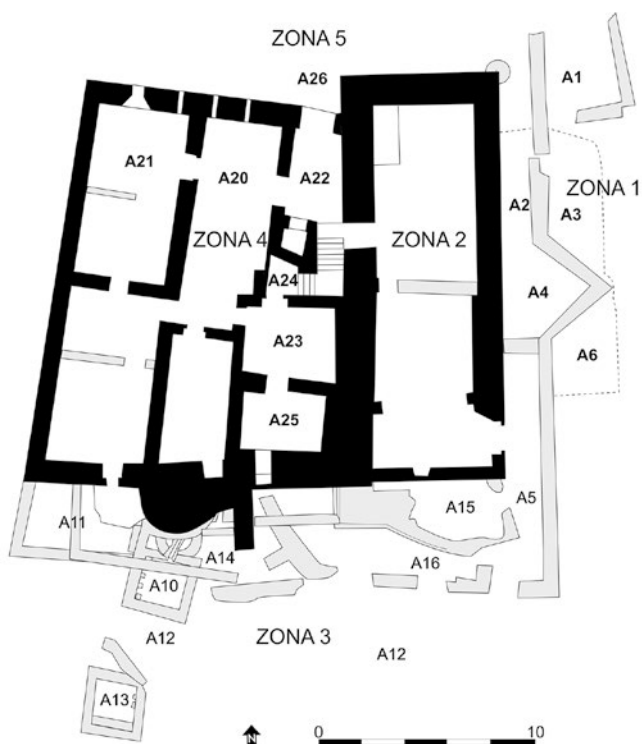


Fig. 2. Planta general del jaciment amb indicació de les zones i dels diferents àmbits.

La prospecció del 2011 havia acotat i reduït significativament el perímetre d'interès arqueològic. Tanmateix, l'àrea delimitada contenia encara una extensió notable. Per tal de facilitar el registre i la localització de les diferents unitats estratigràfiques es va decidir, ja el 2012, subdividir el jaciment en tres zones. D'aleshores ençà, la zona 2 conté el recinte interior de l'edifici, i

les zones 1 i 3 comprenen tot l'espai exterior objecte d'exploració. La zona 1 s'estén a llevant de la façana oriental de la torre i aplega gran part de les troballes arqueològiques dels anys 2003 i 2012. La zona 3 se situa a migdia de l'immoble. La recerca s'hi va concentrar entre els anys 2013 i 2016.

LES PROSPECCIONS DEL 2011

Metodològicament es va optar pel sistema d'obertura de rases de 60 cm d'amplada separades a intervals i sense connexió entre si. Es van emprar mitjans mecànics, els quals facilitaven l'abastament d'una superfície considerable. Es pentinaven tres sectors a llevant, migdia i nord de la torre però sempre fora dels àmbits on ja se sabia que hi havia restes arqueològiques.

El sector sud era un camp allargassat delimitat, a llevant, pel camí que mena a la torre i, per ponent, amb un marge que el separa de feixes veïnes. S'hi van obrir cinc rases, totes orientades d'est a oest. Els resultats van ser totalment negatius. La terra extreta era formada per sorres molt fines barrejades amb argiles de color rogenc molt homogènies, netes, compactes i totalment estèrils des del punt de vista arqueològic.

A llevant de l'edifici de la Torre Desvern es van obrir tres rases orientades d'est a oest (R-6, R-7 i R-8). La núm. 7 va resultar estèril, però en canvi la 6 i la 8 van permetre documentar estructures.

La rasa núm. 6 arrencava a 380 cm de la frontal de la façana est de la torre i es projectava cap a l'est en un recorregut lineal de 17 m de llargada. En els primers 6 m comptant des del cap de ponent apareixia un sediment d'uns 40 cm de potència. Consistia en una terra rogenca mig argilosa que contenia restes de runa i terrissa moderna (segles XIX i XX) però en poca quantitat. Per sota, la terra apareixia neta i aparentment estèril fins a la fondària màxima de 110 cm a la qual es va arribar en aquest tram de la rasa. A 10 m de distància de la façana de la torre i a escassament 20 cm de fondària es descobria un mur (UE 2) d'uns 60 cm de gruix bastit amb blocs desbastats de pedra calcària disposats en filades a trencajunts lligats amb fang. Travessava la rasa de sud a nord, i no es va documentar cap contacte amb altres estructures. A banda i banda es descobria un estrat (UE 3 i 4) on abundaven les pedres d'enderroc del

mateix mur i, escadusserament, fragments de teula corba. Per sota, i a 116 cm de la superfície, sorgia una massa compacta de morter de calç i pedruscall de 10-15 cm de gruix i uns 50 cm de llargada màxima conservada (UE 5). Eren les restes d'una sòlida solera de paviment que es lliurava a la base del mur (UE 2). Per sota apareixia ja la terra neta i estèril. A llevant del mur i a continuació de l'enderroc UE 4 la resta de la rasa va resultar totalment negativa, amb terra rogenca estèril i neta.

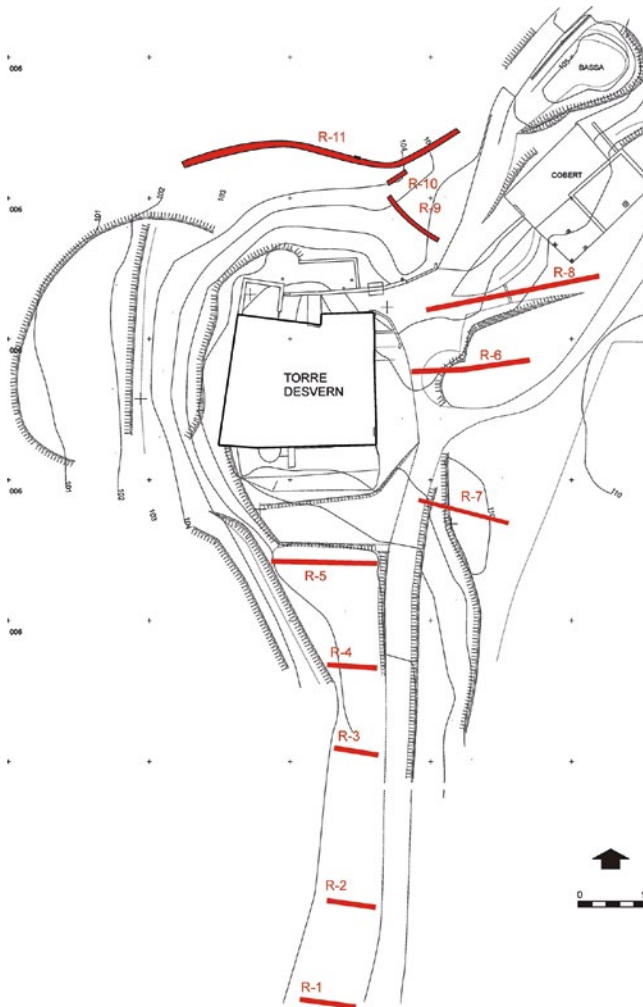


Fig. 3. Plànol dels entorns de Torre Desvern amb les rases excavades el 2011.

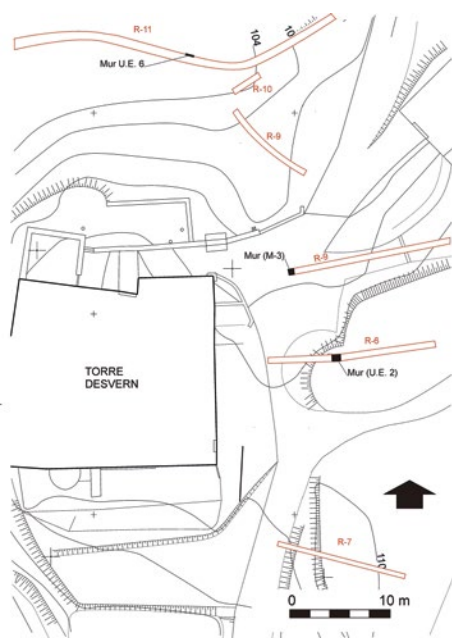


Fig. 4. Plànol de les rases amb la ubicació dels murs localitzats.

La rasa núm. 8 es va obrir a 6 m a l'est de la cantonada nord-est de l'edifici de la torre. Just en el cap de ponent de la rasa i pràcticament a nivell de superfície van aparèixer les restes d'un mur de pedra lligada amb fang, i del qual només es va destapar la filada superior. Per la ubicació es tractava del mur M-3, que s'havia excavat i documentat durant la intervenció arqueològica de l'any 2003.

El darrer àmbit prospectat va ser el baixant en pendent que s'estén al nord de l'edifici de la Torre Desvern. S'hi van obrir les rases núm. 9, 10 i 11. Es van ubicar a certa distància per no afectar les restes d'enderroc que s'amuntegaven contra alguns murs de feixa i restes de construccions immediates a l'edifici, que d'antuvi assenyalaven l'existència potencial d'estratigrafia arqueològicament interessant.

La cala núm. 9 es va situar a 11 m al nord de la cantonada nord-est de la torre. S'orientava de sud-est a nord-oest en un recorregut de 10 m. Va resultar totalment estèril ja que contenia un sediment de terra sorrenca fina, compactada i absolutament neta.



Fig. 5. Mur M-3 en el cap de ponent de la rasa núm. 8.



Fig. 6. Mur UE 2 a la rasa núm. 8.



Fig. 7. Restes del mur UE 6 en el marge nord de la rasa núm. 11.



Fig. 8. Rases a migdia de la Torre Desvern.

La cala núm. 10 es va obrir resseguint el que semblava un mur de pedra que en realitat va resultar que era un graó de blocs carejats de pedra clavats directament en el subsòl natural de terra sorrenca vermellova i totalment estèril.

Finalment, la cala núm. 10, situada a uns 19 metres de distància de la façana septentrional de l'edifici, es va obrir resseguint el recorregut sinuós que marcava la partió entre dos camps. La llargada total arribà als 43 m. Des del punt de vista dels sediments extrets hauríem de distingir dos trams. El primer, a l'oest i amb 32 m de llargada, es caracteritzava per una terra sorrenca fina i compacta de tons ocres i vermellosos totalment neta i estèril. El segon, a l'est i amb 12 m, el formava un sediment de runa moderna i pedres abocades que formaven la base d'una rampa artificial i molt moderna (segles XIX-XX) que arranjava un camí que es dirigia cap al nord tot passant pel costat de la bassa de la finca. A efectes arqueològics els dos trams es poden considerar negatius. Tanmateix, es va documentar d'esquitllentes un mur (UE 6) de pedra lligada amb fang del qual només es va poder descobrir una tramada curta de la cara exterior, ubicada just en el perfil nord de la rasa. Es tracta d'una estructura aïllada sense connexió amb cap altre element constructiu cap a migdia, llevant i ponent.

AL VOLTANT DE LA TORRE: L'EXCAVACIÓ DE LA ZONA 1

El 2003 es feia a l'angle nord-est de la torre l'obertura d'una cala amb l'objectiu de saber com funcionava la fonamentació de l'edifici i conèixer quin era el terreny natural sobre el qual s'assentava. Al mateix temps s'intentava documentar la rasa de fonamentació que permetés datar, a través del material arqueològic, la construcció de l'edifici i complementar la datació feta a partir de l'anàlisi arquitectònica.

L'extensió de la cala era de 34 m². Es trobava situada a l'angle nord-est de la torre, just davant de la rampa d'accés que mena cap a l'actual porta d'entrada. Aquesta excavació va permetre de seguida documentar una sèrie de murs que formaven una habitació, construïda al costat mateix de la torre. El conjunt es trobava colgat per un estrat superficial de molt poca potència. De fet, alguna de les estructures

relacionades pràcticament aflorava a la superfície, la qual cosa permet entendre el seu mal estat de conservació.

La troballa va permetre dividir la cala en tres àmbits diferents. L'àmbit 1 contenia l'interior d'aquesta habitació, l'àmbit 2 aplegava l'espai comprès entre aquest edifici exhumat i la façana de llevant de la torre, i l'àmbit 3 corresponia a l'espai delimitat a l'exterior, al sud de l'estança.

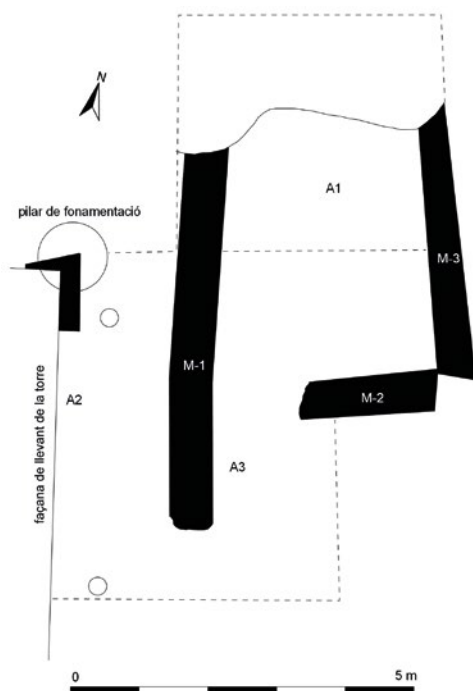


Fig. 9. Planta de detall de la zona 1.

L'àmbit 1 es trobava afectat per una rasa moderna que n'havia destruït la part nord. En el moment de realitzar la intervenció arqueològica només es conservava la part sud. Quedava delimitat amb tres murs. El mur oest (M-1) estava construït amb blocs de gres lleugerament carejats, lligats amb morter de calç, i tenia una amplada de 62 cm. Els altres dos murs (M-2 i M-3), el sud i est, lligats entre si, estaven construïts amb rierencs

i blocs de quars també lligats amb morter de calç. En aquest cas els murs feien entre 40 i 60 cm d'amplada. Es feia evident la diferència de la tècnica constructiva emprada en el mur oest respecte als murs est i sud. A més a més, el mur oest s'assentava directament sobre el subsòl geològic. En canvi els altres dos murs ho feien sobre nivells de terraplenament. L'amplada d'aquesta habitació era de 3,13 m, i la llargada conservada era de 3,60 m. A la façana sud hi havia la porta d'entrada, d'1,30 m de llum.

L'interior d'aquesta estança es pavimentava amb una terra compactada amb grava i coberta amb una fina capa de calç. L'interior es va trobar buit, sense cap resta de material arqueològic vinculat amb el funcionament i ús de l'estança.



Fig. 10. Vista general de la zona 1 des del nord-oest.



Fig. 11. Vista general de la zona 1 des del sud-est.

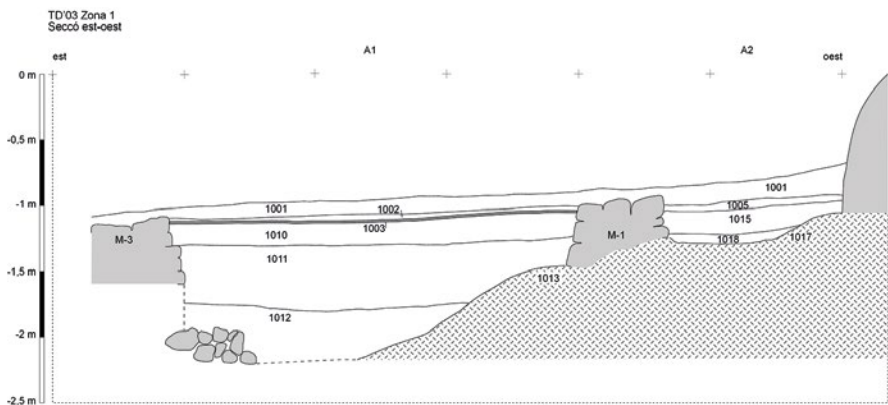


Fig. 12. Secció estratigràfica de la zona 1.

La intervenció arqueològica va continuar amb l'obertura d'un sondeig a l'interior de l'habitació. Per sota del nivell de paviment es van documentar dos estrats anteriors a la construcció de l'edifici que cobrien el subsòl geològic format per sorres compactades. Aquest presentava un fort desnivell d'oest a est que podria correspondre a un fossat defensiu que protegís el costat de llevant de la torre medieval.

L'àmbit 2 es va consignar a l'espai delimitat entre l'àmbit 1 i la façana de llevant de la torre. És un espai que fa uns 1,65 m d'amplada.

A l'interior d'aquest sector es va documentar un possible nivell d'ús de terra amb dos forats de pal, ambdós situats a 70 cm de la façana de la torre. Per sota es varen documentar un seguit d'estrats de terres abocades que cobrien el subsòl geològic.

Amb aquesta intervenció es va poder observar com la fonamentació de la cantonada nord-est de la torre romànica havia estat reforçada amb un potent cilindre de morter de calç i pedra de 80 cm de diàmetre i 70 cm d'alçada.

La migradesa del material arqueològic recuperat no va permetre establir cronologies per a les datacions de les diferents estructures que es varen documentar a l'exterior de la torre. Tot i així, la relació estructural i les tècniques constructives semblen indicar que el mur oest de l'àmbit 1, M-1, seria més antic que els altres dos, i possiblement coetani de la torre romànica. Més endavant fou aprofitat per bastir una edificació senzilla, la funcionalitat de la qual desconeixem, que es fonamentava sobre el rebliment del possible fossat defensiu de la torre.



Fig. 13. Detall del pilar que reforça la fonamentació de la torre romànica.



Fig. 14. Vista aèria de la zona 1 el 2013.

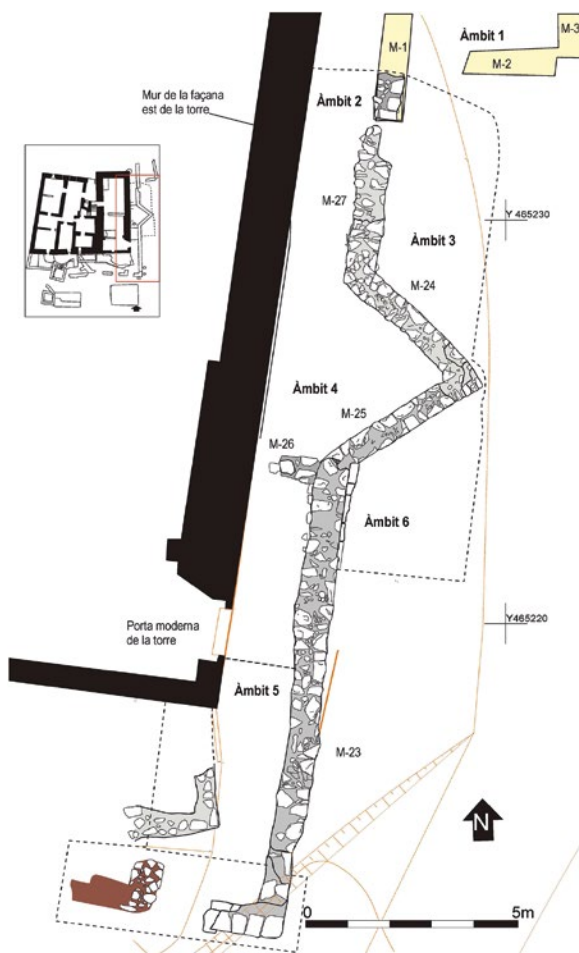


Fig. 15. Planta de la zona 1 amb indicació dels diferents àmbits i estructures.

Els treballs arqueològics realitzats l'any 2012 es varen concentrar en l'espai central i sud de la zona, atès que l'extrem nord ja havia estat prospectat a la campanya de l'any 2003. Tot i que durant les excavacions es varen distingir tot un seguit d'àmbits o espais menors, en realitat es redueixen a dos: un situat a tocar la torre, a ponent, i un exterior, a llevant, separats per un mur llarg al sud, ubicat a poc més d'un metre i mig de la façana de la torre, que travessa de nord a sud tota la zona 1. S'ha identificat amb diferents registres segons el tram: M-23, M-24,

M-25 i M-27, i constitueix la principal i quasi única troballa notable. A la part central forma un apèndix de planta triangular a partir de sengles trams de mur que convergeixen a l'est tancant en punta (M-24 i M-25).

Els diversos trams de mur presenten un parament idèntic. Construït amb pedres lligades amb morter blanc, escàs i de migrada qualitat, mostra una cara exterior a l'est formada per blocs de dimensions mitjanes i grans, carejats, que formen filades. A la cara interior, per contra, l'acabat és molt més irregular, especialment pel que fa als trams rectilinis de l'estructura (murs M-23 i M-27), mentre que presenta un acabat més polit en el sector de planta triangular (M-24 i M-25). La seva amplada se situa entre 70 i 75 cm. Se'n desconeix la llargada original ja que, per migdia, resta tallat vora l'alçada del llindar de la porta que actualment dona accés a la torre. A més, la fonamentació és escassa. En aquest tram l'alçada màxima conservada arriba als 75-80 cm. A mesura que s'avança en direcció nord l'estat de conservació empitjora, fins al punt que es perd completament. La causa deriva del fet que l'actual nivell de circulació se situa per sota de la cota inferior del mur a conseqüència de possibles esllavissaments antics. És l'indret on es localitzen també les restes de la cambra excavada l'any 2003, però no se'n pot argumentar cap mena de relació directa.

Per la banda sud de l'esmentat mur s'hi va recolzar en època moderna un segon mur, de factura barroera, que combina pedruscall i algunes teules lligades tot plegat lligat amb morter blanc (M-26). Probablement també recolzava contra la façana oriental de la torre però va aparèixer tallat i sense contacte directe.

Cal assenyalar la pobra estratigrafia proporcionada per la zona 1. A l'extrem de migdia, referenciat com a àmbit 5 (A5), es van exhumar alguns nivells d'enderroc (UE 1123,1125) en els quals destacava una gran abundància de fragments de teula corba. La seqüència de l'espai existent entre la torre i el gran mur, és a dir, dels àmbits 2 i 4, contenia sediments argilosos, força compactes i gasius quant a material ceràmic. L'únic element remarcable és la troballa d'una petita cubeta de pastar morter (UE 1120), que s'ha de relacionar amb alguna obra de reparació puntual de la torre o d'alguna de les estructures de l'entorn.

Solament als àmbits 6 i 3, a llevant del mur llarg, es van poder excavar alguns estrats de sediment que lliuraven a l'esmentat mur. Els de la banda nord probablement es relacionaven amb el moment de construcció

(UE 1108, 1109). S’hi van recuperar quantitats prou significatives de ceràmiques de verd i manganès i algunes peces de blau català que permeten situar-lo en un context poc matisat dels segles XIV-XV. A la banda sud-est, es localitzava un enderroc amb una certa abundància de pedres provinents probablement del mateix mur. La ceràmica de reflexos metàl·lics recuperada apunta a una cronologia del segle XVI, i podria fixar-ne el moment d’obliteració.

VORA LA FAÇANA DE MIGDIA: L’EXCAVACIÓ DE LA ZONA 3

Recordem que correspon a tot l’espai explorat al sud de l’edifici. Amb la intervenció arqueològica de l’any 2003, a l’extrem oest d’aquesta esplanada, s’obria una cala arqueològica que feia 3,75 m de llargada i 2 m d’amplada. L’extrem oest del sondeig estava delimitat per un contrafort modern (M-7) orientat de sud a nord que mesura 2,95 m de llargada i 0,90 m d’amplada. Al sud hi havia un canvi de desnivell aproximadament d’un metre d’alçada que comunicava aquesta plataforma amb una esplanada inferior molt més gran.

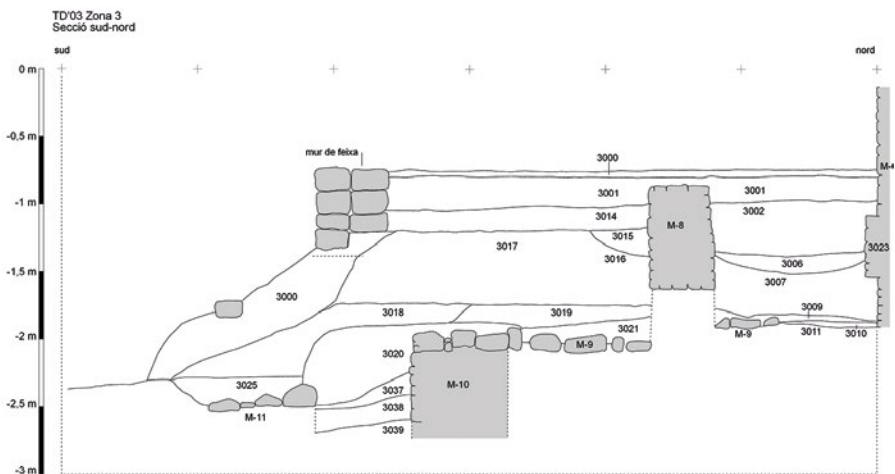


Fig. 16. Secció estratigràfica de la zona 3 (any 2003).

A la meitat est d'aquesta zona es descobria la fonamentació de la façana sud de l'antiga torre del segle XII. L'angle sud-oest es conserva en perfecte estat, i es pot observar com la fonamentació d'aquest punt de l'edifici està formada per dues banquetes d'amplades diferents. El mur sud de la torre (M-17) està trencat en tres trams diferents, i es veu que va patir un desplaçament cap al sud-est. El subsòl sobre el qual es fonamenta l'edifici del segle XII està format per un potent estrat de sorres compactades idèntic al que s'ha documentat a la zona 1.

Per altra banda, a la meitat oest d'aquesta zona es va poder documentar una superposició d'estructures provocada per la intensa ocupació del lloc i per les reformes efectuades tant a la torre romànica com al palau gòtic.

En l'espai delimitat pels murs M-16, M-6, M-7 i M-8, per sota dels estrats superficials es va documentar un abocament de cendres que contenia nombroses restes de ceràmica, tenia una potència de 42 cm i es lliurava a tots els murs del sector. Per sota d'aquest estrat cendrós es van documentar dos nivells pertanyents a capes de rebliment i una sèrie d'estrats molt prims formats per llims i sorres que cobrien el mur M-9, de 68 cm d'amplada, construït amb pedres sense treballar lligades amb fang, i orientat en sentit nord-oest i sud-est.



Fig. 17. Vista general de la zona 3 des del nord el 2003. Es poden observar les diferents edificacions anteriors a la construcció de la torre.

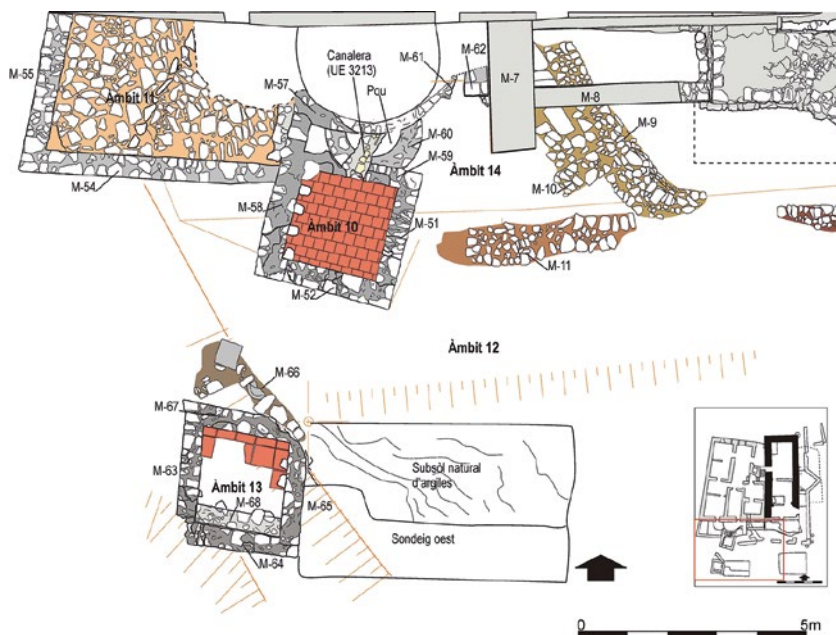


Fig. 18. Planta general de la zona 3 (2012 i 2013).

A la banda sud del mur M-8, per sota dels estrats superficials, es varen documentar tot un seguit d'estrats antròpics que se sobreposaven en una potència estratigràfica d'un metre, i que també cobrien estructures més antigues.

Així doncs, es va documentar la continuació del mur M-9, que en el seu extrem sud-est pren una forma de quart de cercle i té una llargada total de 4,5 m, una amplada de 70 cm i una fonamentació atalussada. També es va documentar l'existència d'un segon mur, M-10, orientat de sud-oest a nord-est, que fa 1,50 m de llargada i 55 cm d'amplada. Està lligat amb el mur M-9 i aixecat amb la mateixa tècnica constructiva.

Entre l'angle nord-oest que formen els murs M-9 i M-10 hi ha un enllosat (Enll-1) de pedres de mides grans lleugerament desgastades per la part superior.

Al sud d'aquesta edificació es va documentar un altre mur, M-11, orientat est-oest, que fa 4,55 m de llarg i 70 cm d'amplada. Les pedres d'aquest mur també estan lligades amb fang.

Al sud de la façana de migdia de la torre, coberts pels estrats superficials, es van documentar tres murs més (M-13, M-14 i M-15) obrats amb pedres lligades amb fang. Feia l'efecte que corresponen a un antic edifici que podia haver estat destruït amb la construcció de la torre. Dissortadament, però, no es va poder identificar cap estrat antròpic que s'hi relacionés, ni tan sols un nivell de pavimentació.

Amb l'excavació de la zona 3 es va poder constatar la presència d'elements que evidencien una ocupació antiga, possiblement anterior a la construcció de la torre romànica. Concretament s'han pogut documentar vestigis de tres edificis diferents, encara que molt parcialment, ja que foren malmesos per construccions posteriors. Un correspon al mur M-11, un altre està format pels murs M-9, M-10 i l'enllosat Enll-1, i el tercer correspon als murs M-13, M-14 i M-15. Tots els murs estan construïts seguint la tècnica de la pedra enfangada però no hi ha cap certesa que siguin contemporanis ja que no mantenien cap relació directa entre si.

No podem aportar cap dada respecte a la cronologia i funcionalitat d'aquests edificis a causa del seu arrasament sofert amb la construcció de la torre i per la manca de material ceràmic recollit durant l'excavació. Els estrats excavats que estaven en relació amb aquests murs eren totalment estèrils. Només podem aportar que són anteriors al segle XII ja que la torre s'hi assenta al damunt.

Amb aquesta intervenció també es va poder posar al descobert el perímetre original de la torre i veure el desplaçament que va patir la fonamentació de l'edifici cap al sud-est, la qual cosa provocà l'enderrocament parcial de l'edifici. Quan es va refer la façana meridional, es va aixecar 2 metres més endarrere, fonamentant-se directament sobre la torre del segle XII.

Atribuïm aquest enderrocament a la feble naturalesa del subsòl. Com ja hem comentat en la descripció de les zones 1 i 3, el terreny natural està format per unes sorres molt fines i compactades, però que es desfan amb molta facilitat. La feblesa del terreny segurament no va suportar les tensions del gran edifici medieval.

Durant les campanyes dels anys 2012 i 2013, s'hi localitzaren algunes estructures molt modernes, algunes del segle XX. Destaquen les restes parcialment ensorrades d'un mur de contenció, molt barroer, construït amb blocs de pedra reutilitzats del parament del vell edifici medieval col·locats en sec i de forma precària (M-50 i M-70). Potser encara més

recents eren les dues fosses sèptiques connectades per una canonada de fibrociment i localitzades a l'àmbit 11.

Els nivells superficials generals contenien potents sediments d'època contemporània. La circumstància evidencia que aquesta part de la finca fou utilitzada com a abocador de runa i deixalla durant força temps. Les restes fins i tot farcién i colgaven un dipòsit parcialment soterrat de planta quadrada localitzat sota el mur M-50 i documentat com a àmbit 10. Els murs de tanca (M-51, M-52, M-58 i M-59) eren construïts amb pedra i morter i conservaven restes d'un arrebossat interior de morter. La profunditat superava els dos metres i mig, i el fons lluía un paviment de rajoles. Encastats en el mur de ponent (M-58) s'hi van localitzar tres blocs de pedra que habilitaven una senzilla graonada d'accés. Per dalt devia disposar d'una porta i una coberta de teules que, en esfondrar-se, es van precipitar al fons. Malgrat que aïllat, el conjunt es connectava a l'edifici principal mitjançant una canal de teules que hi desguassava (UE 3213). La troballa confirmava la sospita que el dipòsit emmagatzemava líquid, potser aigua, i que podia funcionar com una cisterna exterior. Encara més: centrat en el mur de migdia (M-52) hi havia un encaix quadrangular on es localitzava una canalització vertical de teules que travessava l'interior del mur. Per baix, arrencava a més de mig metre per damunt del paviment del dipòsit. La seva funció podria ser la d'actuar com a sobreeixidor, o crear un sistema de sífó per alimentar alguna altra estructura, avui perduda.

Ben a prop del dipòsit es delimitava un espai de planta quadrangular adossat a l'angle sud-oest de l'edifici. Era l'àmbit 11. Els murs que el definien són l'M-55 a l'oest; M-54 al sud; M-69 a l'est, i la façana de migdia de l'edifici, al nord. L'espai estava cobert per un potent nivell superficial i d'enderroc (UE 3204) amb abundant runa del segle XX. Per sota apareixia un paviment format amb pedres irregulars lligades amb terra (UE 3214). No es tracta d'autèntiques lloses, ja que moltes de les peces emprades eren blocs reaprofitats procedents de l'ensorrament d'alguna estructura propera. L'estratigrafia (UE 3219, 3221) situa als segles XVI-XVII, amb totes els reserves necessàries motivades per l'escassetat de materials recuperats, el moment de construcció d'aquesta estructura.

L'excavació ha permès determinar que es tractava d'un espai afegit a la façana meridional de l'edifici medieval original, amb la qual es comunicava mitjançant una porta oberta a la façana sud de l'immoble,

actualment paredada. No sembla en cap cas que es tractés d'un espai tancat i cobert sinó d'una plataforma de treball relacionada amb les altres estructures de l'entorn (com els dipòsits dels àmbits 10 i 13).



Fig. 19. Vista a vol d'ocell de la zona 3 (2013). En primer terme, el dipòsit corresponent a l'àmbit 10.



Fig. 20. Zona 3 vista des del sud. En primer terme, el dipòsit corresponent a l'àmbit 13.



Fig. 21. Aspecte de l'àmbit 11 al final de l'excavació de la zona 3.

Al sud dels àmbits 10 i 11 s'estenia un espai obert on es va habilitar un hort en els anys previs a l'excavació. Inicialment es va treballar solament a l'extrem occidental de l'espai, l'únic sector no ocupat per l'hort. S'hi van detectar nivells d'enderroc i rebliments d'època moderna i contemporània i un parell de murets (M-53 i M-66) bastits amb pedres reaprofitades d'altres estructures, col·locades en sec. Malgrat que molt deteriorats, originalment contenien les terrasses que davallaven cap a l'oest. Formant part del mur M-66 es va recuperar part d'una clau de volta decorada, molt malmesa.

Posteriorment es va efectuar un rebaix mecànic a l'hort per tal d'eliminar les terres vegetals superficials. L'espai resultant es va subdividir en dos grans sondejos fets als extrems oest i est deixant sense excavar la zona central.

El sondeig occidental es va obrir a tocar del dipòsit inferior (àmbit 13). L'excavació no va localitzar cap estructura però, en canvi, va permetre apreciar la configuració topogràfica original d'un subsòl d'argiles naturals amb un doble pendent nord-sud i est-oest, molt abrupte. Aquest desnivell es va començar a reomplir al segle XVI amb materials d'enderroc (UE 3234) i sobretot amb terres aportades (UE 3236, 3237, 3238, 3239 i 3240), que contenien abundants fragments de ceràmica i teules.

L'excavació també va permetre apreciar com el dipòsit inferior (A13) es va construir tot aprofitant el desnivell natural del terreny. De fet, va ser necessari crear una petita plataforma prèvia a la construcció del dipòsit. Va ser precisament l'excavació d'aquest nivell de preparació (UE 3244) el que va permetre datar el moment de construcció del dipòsit al segle XVI.

En el sondeig oriental, les argiles naturals apareixien pràcticament en superfície, especialment a la banda nord del sondeig (UE 3303), i marcaven un desnivell nord-sud i est-oest, menys acusat que el del sondeig oest. Al damunt, cobrint i regularitzant el pendent, apareixia un doble nivell d'enderroc. El de sota, i tocant les argiles, contenia pedres de dimensions grans i mitjanes, desbastades (UE 3308). També es documentaven en el de sobre, que es diferenciava per l'abundància de runa de morter (UE 3304 i 3315). Molts dels blocs d'aquesta zona semblen provenir de l'ensorrament o enderroc de la façana sud de la vella torre, ja que entre els materials recuperats hi abundaven els carreus carejats, tant de pedra sorrenca com de calcària, característics de la construcció original de l'edifici.

Al sud de l'àmbit 12 s'explorava un dipòsit quadrangular parcialment excavat en el subsòl natural d'argiles, que es va registrar com a àmbit 13. A diferència del de l'àmbit 10, els murs de tanca, obrats amb pedra i morter, es mostraven nus, és a dir, sense cap mena d'enlluït interior. No obstant això, l'estructura era similar. Fins i tot es descobria un accés intern amb graons de pedra ancorats al mur sud-est (M-65). Al fons, es preservava parcialment un paviment de rajoles. Va ser col·locat

anteriorment a la construcció de l'estructura de parets, ja que els murs perimetrals s'hi assentaren directament al damunt. En un moment imprecís, el mur sud-oest (M-64) va ser doblat amb la construcció d'un nou parament (M-68) que reduïa la capacitat del dipòsit.

L'excavació del farciment interior documentava un seguit de nivells, alguns de molt compactes, amb molt escassos materials, que semblen situar-nos en una datació de segle XVI o posterior. Solament al nivell inferior (UE 3223) hi havia abundant presència de pedres abocades.

L'àmbit 14, situat a l'est de l'àmbit 11, aplegava un espai poc definit. L'estructura més interessant localitzada és un pou (M-60) que va ser obliterat en el moment de construir l'estructura absidal –que actualment tanca l'edifici en aquesta zona– i el dipòsit que forma l'àmbit 10. Es va comprovar en excavar la canalització que comunica l'interior de l'edifici amb l'esmentat dipòsit ja que travessa la part superior del pou.



Fig. 22. Planta de detall de la zona 3 (2015).

L'excavació del 2015, a part d'efectuar un sondeig a l'interior de la torre (*infra*), va continuar amb l'exploració de la zona 3. Durant aquesta campanya, els treballs a l'exterior es van focalitzar en el sector est d'aquesta zona, al nord del sondeig oriental i a tocar de l'angle sud-est de la torre.

Aquesta àrea del jaciment ja havia estat excavada parcialment durant el 2003, quan s'intentava indagar en l'evolució arquitectònica de la torre. Aquella primera intervenció va permetre localitzar, entre d'altres estructures, els murs M-16, M-17 i M-20. Aquests tres murs, que aparentment estaven units, marcaven un recinte lleugerament trapezoïdal al sud de la torre. La seva ubicació a tocar de l'immoble i la seva orientació va fer que, en aquell primer moment, fossin interpretats com les parets de tancament original de la torre romànica.

Amb la intenció de confirmar o matisar aquestes dades i d'acabar d'explorar aquest sector de la zona 3, la intervenció del 2015 bàsicament es va centrar en l'A15. Tanmateix, per tal d'aclarir les característiques dels diferents murs que delimiten aquest àmbit (M-16, M-17 i M-80, M-82, M-20 i M-22), també es varen practicar petits sondejors a A5, A17 i A18.

En el moment inicial de la intervenció a l'A15, l'àmbit estava cobert per un petit jardí que aprofitava la plataforma que creaven els murs M-16, M-17 i M-20. Completava el conjunt un dipòsit (M-81) adossat a la paret sud de la torre (M-22) que havia servit de fossa sèptica d'una antiga cort de porcs. La majoria d'estrats identificats (UE 3320, 3321, 3322, 3324, 3326 i 3328), amb presència de materials del segle XX, estaven molt remoguts i mostraven tot un seguit d'actuacions modernes i contemporànies.

L'excavació va permetre comprovar que M-17 no és, com es va interpretar el 2003, una única estructura, sinó que es tracta de la unió de dos murs: M17, pròpiament dit, i M-82.

El mur M-17, format per carreus de pedra ben treballats i units amb morter, és solidari amb M-16 i igual a M-80 i hauria constituït, juntament amb aquests murs, el tancament original de la torre romànica. Mentre que M-17 hauria estat el parament exterior de la façana meridional, M-16 seria la prolongació de M-4; i M-80, que presentava una banquetta de fonamentació, seria el parament intern de la torre.

A diferència de M-17, l'estructura M-82 és més barroera i tosca i les pedres que la formen no estan unides amb morter, sinó que estan lligades amb fang. Aquest mur, que recolza sobre M-17 i l'emascara parcialment, no segueix una orientació rectilínia, sinó que es corba lleument fins arribar a M-20, mur amb el qual és solidari.

Les diferències entre aquests dos murs, però, no acaben aquí. A l'oest del punt on M-82 recolza sobre M-17 es va localitzar el farciment intern (UE 3325) dels murs M-16, M-17 i M-80. Aquest rebliment està format per pedres irregulars de diferents dimensions lligades amb un morter força compacte que és pràcticament omnipresent. Per contra, a l'est del punt de contacte no es localitzà cap estructura, sinó que, fins arribar a M-20, hi havia una gran quantitat de material d'enderroc



Fig. 23. Vista general de l'excavació a la zona 3 (2015).



Fig. 24. Vista del mur de tancament meridional de la torre del segle XII.



Fig. 25. Detall del punt on M-82 recolza sobre M-17.



Fig. 26. Detall del punt d'unió entre el mur de la torre i el recinte de ponent.

(UE 3327) format per pedres de diferents dimensions, entre les quals destacava un nombre considerable de blocs paral·lelepípedes provinents de l'esfondrament de la paret meridional de la torre.

Tot i que la campanya del 2003 ja va deixar clar que la façana actual de la torre (M-22) és un parament afegit a la construcció romànica, la intervenció del 2015 a l'àmbit 15 va permetre aprofundir en el seu coneixement. Es va poder comprovar com la part central i oriental d'aquesta paret no presenta fonamentació, sinó que s'assenta sobre un morter de mala qualitat i sobre el rebliment de l'A15 (UE 3327). L'única part que té uns fonaments sòlids és la franja occidental de la paret, que recolza sobre M-16 i sobre pedres lligades amb morter. Aquesta diferència en la fonamentació es deu al fet que, mentre que a la part oest el mur M-16 ofereix una superfície perfecta on assentar-se, a la part central i est no existia cap parament on recolzar la nova paret.

Encara que els materials localitzats durant l'excavació no són concloents, possiblement fou aquesta absència d'estructures el motiu que portà a la construcció de M-82 i al posterior farciment del seu espai interior amb un potent nivell d'enderroc (UE 3327). Amb aquesta maniobra, s'aconseguia una plataforma més o menys estable on fonamentar la paret que havia de configurar la nova façana meridional de la torre (M-22).

L'actuació durant la campanya del 2015 a la resta d'àmbits (A5, A17 i A18) va servir, bàsicament, per refermar les dades que havia aportat l'excavació d'A15.

La intervenció a l'àmbit 5, situat a l'est de A15, va permetre comprovar que, com s'ha mencionat anteriorment, M-82 és solidari amb M-20. Aquests dos murs, que s'haurien construït un cop la façana original de la torre s'havia esfondrat, presenten les mateixes característiques constructives i s'acoblen formant un angle al sud-est de l'A15.

Els treballs a l'àmbit 17, situat al sud de l'A15 i a l'oest de l'A16, van confirmar que el mur M-82 recolza sobre M-17. A part de ratificar aquesta dada, l'actuació a A17 va permetre observar com M-17 recolza sobre un nivell compacte de grava de tonalitats groguenques, vermelloses i morades (UE 3335). A partir d'aquest punt, aquest estrat, que possiblement seria el subsòl geològic, comença un descens pronunciat en direcció nord-sud, ja que el sondeig oriental, practicat a l'àmbit 12 i al sud de l'àmbit 17, no el va localitzar.

Finalment, l'excavació a l'extrem oriental de l'A18, àmbit situat entre M-6, M-7, M-8 i M-16 i excavat també el 2003, va permetre analitzar les relacions estructurals dels diferents paraments. La intervenció va confirmar els resultats del 2003 i va servir per veure que les parts inferiors de M-16 i M-6 són solidàries. Aquesta relació de solidaritat entre aquests dos murs és interessant per a la comprensió de l'evolució arquitectònica de l'edifici ja que, al no mantenir-se en l'alçat, denota l'existència d'una reforma important del parament exterior.

L'EXPLORACIÓ A L'INTERIOR DE LA TORRE: ZONA 2

Amb la intervenció de l'any 2003 es va obrir un sondeig arqueològic a l'angle nord-oest de l'interior de la torre. Aquest feia 2,9 m de llarg per 1,15 m d'ample. L'objectiu era observar la fonamentació de l'angle nord-oest de la torre i comprovar si hi havia o no restes d'un edifici més antic. Es va arribar a una profunditat màxima de 1,74 m.

Per poder realitzar aquest sondeig es va haver de reventar el paviment modern de l'interior de la torre, fet de ciment amb una preparació molt compacta de pedres i rajols. Per sota vam documentar el sòl de circulació original de la torre, fet de terra compactada i una fina capa de calç. Per sota, fins al fons del sondeig es van anar documentant una sèrie d'estrats antròpics retallats per les dues rases dels murs que formaven l'angle de la torre. D'aquests estrats cal destacar dos amuntegaments de pedres que no estaven lligades entre si, però que podien correspondre a estructures més antigues desmuntades. Les dues rases de fonamentació estaven reomplertes per una sorra flonja i fina, i malauradament no varen aportar material arqueològic.

El mur que tanca la torre per ponent, M-4, té una banqueta de fonamentació que sobresurt 12 cm de la resta del mur i té una alçada de 1,52 m. El mur M-5 és el mur septentrional de la torre i té una banqueta de fonamentació que sobresurt 16 cm del mur. Aquesta apareix a 1,32 m de profunditat respecte al nivell de circulació modern, però no es va poder documentar la seva profunditat total.

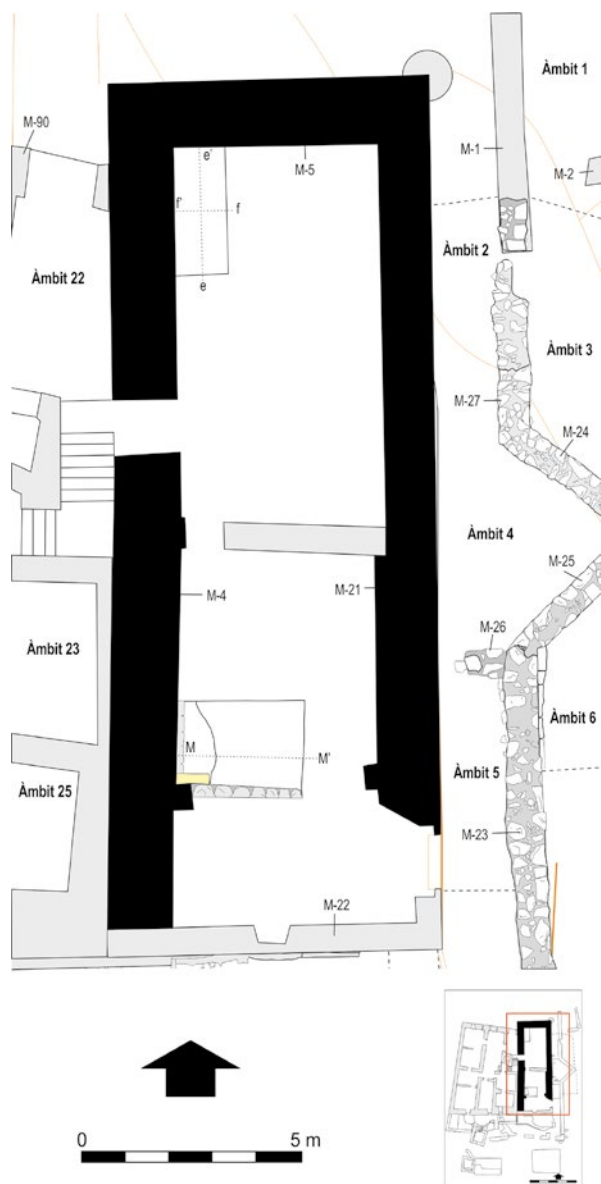


Fig. 27. Planta interior de la torre amb indicació de les cales obertes el 2003 i el 2015.

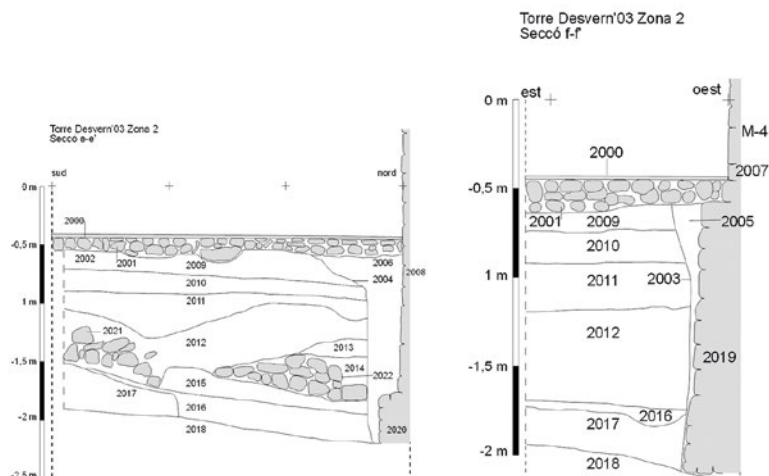


Fig. 28. Seccions estratigràfiques de la cala oberta el 2003.

Aquest sondeig, a part de poder documentar els diferents sistemes de fonamentació de l'edifici, que com es pot veure difereixen en cada mur i també respecte a la façana meridional, ha permès documentar una ocupació intensa del lloc prèvia a la construcció de la torre romànica. Com hem vist, les rases de fonamentació dels murs de la torre retallaven tot un seguit d'estrats antròpics. Malauradament, en aquest sondeig es varen recuperar tan sols 25 fragments informes de ceràmica que no permeten establir amb precisió una cronologia d'aquests nivells anteriors a la torre del segle XII.



Fig. 29. Detall de l'estratigrafia de l'interior de la torre (2003). Es pot observar la rasa de fonamentació del mur M-4.

La campanya del 2015 suposà un punt d'inflexió per a la recerca arqueològica a Torre Desvern. Si des del 2011 les diferents intervencions arqueològiques s'havien desenvolupat exclusivament en els entorns immediats de la torre, la campanya del 2015 va tornar a focalitzar l'atenció arqueològica en l'interior de l'edifici.

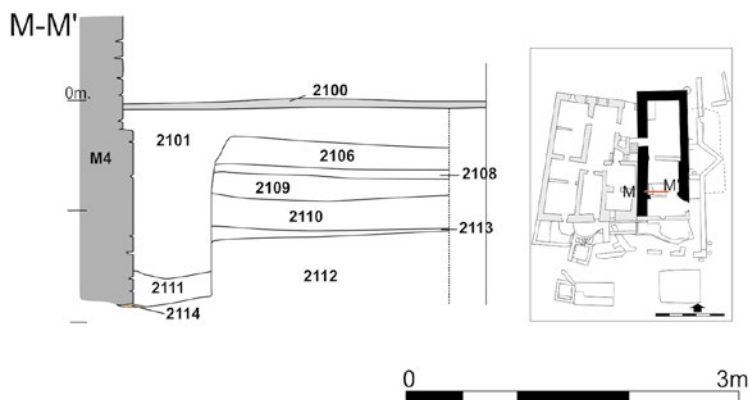


Fig. 30. Secció estratigràfica de la cala oberta el 2015.

Aquest canvi en la dinàmica i en l'orientació de les excavacions, que a partir del 2016 i durant el 2017 es desenvoluparen únicament a l'interior de l'immoble (*infra*), es degué a la intenció de l'Ajuntament de Celrà d'aprofitar les darreres campanyes per excavar aquells punts que, posteriorment, podien veure's afectats per les obres d'adequació de l'edifici com a espai municipal.

Entre les diferents adaptacions previstes, la projecció d'un ascensor a l'interior de la torre fou la reforma que permeté tornar a intervenir a la zona 2. Aquesta àrea, recordem-ho, tot i el seu evident interès arqueològic, només s'havia excavat parcialment durant la campanya del 2003, quan Ferran Codina practicà un sondeig al seu angle nord-oest (*supra*).

Per tal d'afectar el mínim possible l'estructura original de l'edifici, es decidí que l'ascensor s'instal·laria al tram sud de la torre, allà on una part d'aquesta s'havia esfondrat en un moment indeterminat entre

els segles XVII i XIX. Prèviament a la construcció de l'ascensor i per avançar feina, es concretà que s'aprofitaria la campanya del 2015 per realitzar un sondeig on, posteriorment, hauria d'anar la caixa de l'aparell.

El sondeig s'efectuà contigu al mur oest de la torre (M-4), a 2,5 metres al nord del seu angle sud-oest. La seva planta era rectangular i feia 2,17 metres nord-sud per 2,90 metres est-oest. Els objectius principals que es perseguien, atesa la seva ubicació, eren intentar datar amb més precisió el moment de construcció de la torre i observar la potència dels fonaments del seu mur occidental per poder-la comparar amb la registrada a l'angle nord-oest durant el 2003.

En el moment d'iniciar l'excavació, l'àrea seleccionada per realitzar el sondeig estava pavimentada amb un sòl modern de morter (UE 2100). Aquest paviment estava parcialment tallat, al seu angle sud-oest, per una rasa semicircular (UE 2104) que, segons Narcís Verdaguer, pertanyia a un petit safareig. El seu farciment (UE 2105) era de terra fosca i presentava, entre altres materials, alguns plàstics (segle XX).

Per sota d'aquest sòl de morter va aparèixer un estrat sorrós (UE 2101) format per terra tova de tonalitat groguenca. Aquest nivell havia estat tallat no solament per la UE 2104, sinó també per la rasa UE 2102, la qual seguia una direcció est-oest per la franja sud del sondeig. Aquesta rasa estava farcida per un estrat (UE 2103) de sorra fina que semblava continuar per sota l'enllosat que s'estenia pel tram sud de la zona 2. Tot i que no es localitzaren materials arqueològics, tot sembla indicar que tant la UE 2102 com la UE 2103 estaven associades a la preparació de l'enllosat del tram sud de la torre, el qual s'hauria construït en un moment indeterminat dels segles XIX-XX.



Fig. 31. Vista inicial de la cala oberta el 2015.



Fig. 32. Vista final de la cala oberta el 2015.

La UE 2101, al seu torn, cobria la UE 2106 i farcia la rasa UE 2107. Aquesta rasa, amb un amplada màxima de 80 cm en alguns punts, anava contigua i paral·lela al mur M-4 i tallava les UE 2106, 2108, 2109, 2110 i 2113. La rasa també tallava parcialment la UE 2112, un estrat estèril i molt compacte format per argiles, que s'interpretà com el nivell geològic. La UE 2107 estava farcida per la UE 2101, que reomplia la seva part superior, i per dos nivells més de rebliment: la UE 2111 i la UE 2114. D'una banda, la UE 2111 era un nivell argilós amb restes de pedres, còdols i graves que es trobava per sota de la UE 2101. D'altra banda, la UE 2114 era un estrat poc potent que farcia el fons de la rasa i que estava cobert parcialment pel mur M-4.

Possiblement la informació més interessant que va aportar el sondeig practicat al sud de la zona 2 fou la documentació de la rasa de fonamentació del mur occidental de la torre. La interpretació de la UE 2107 com a rasa de fonamentació del mur M-4 es basa en les seves dimensions, en la seva orientació i en el fet que aquesta retalla el sòl geològic i que finalitza allà on el mur M-4 queda penjat.

Dels tres estrats que farcién aquesta rasa (UE 2101, 2111 i 2114) i que, per tant, haurien de permetre datar el moment de construcció de la torre, els únics que proporcionaren materials foren la UE 2101 i la UE 2111. Tanmateix, la UE 2111 només va aportar alguns fragments informes de ceràmica grollera i la UE 2101, al trobar-se directament sota el nivell de circulació i a l'haver estat tallada per algunes rases modernes, presentava algunes ceràmiques vidrades modernes que mostren que havia estat remoguda recentment.

Alguns dels estrats (UE 2106, 2108 i 2109) tallats per la rasa UE 2107 també aportaren materials. Es tracta, però, de materials ceràmics residuals i de difícil datació que, en tot cas, han de ser anteriors al segle XII i que demostren diverses freqüències de l'indret abans de la construcció de l'edifici.

El sondeig al sud de la zona 2 també va servir per constatar, com ja havia documentat la cala excavada al nord-oest de la torre, l'absència d'estructures al subsòl del seu interior. Aquesta informació contrasta amb les troballes del recinte annex, la zona 4, on les campanyes del 2016 i 2017 van registrar un seguit d'estructures anteriors a l'immoble. És possible que aquesta diferència entre les dues zones es degui o bé a la manca total d'estructures anteriors a la torre en aquest sector del jaciment o bé al fet que les cales únicament van explorar dues àrees molt concretes.

Finalment, a part d'aquestes dades sobre l'ocupació d'aquest sector, el sondeig al sud de la zona 2 va proporcionar dades sobre la topografia original del turó on s'alça la Torre Desvern. Durant l'excavació del sondeig es va documentar que el nivell geològic (UE 2112) apareixia a una cota més elevada que al sondeig practicat al nord-oest de la torre. També es va poder comprovar que, en aquest sector, els fonaments del mur occidental (M-4) de la torre presentaven menys potència que els fonaments de la seva paret nord. Aquestes diferències es deuen a la singular topografia del lloc. Com mostren les excavacions als entorns de l'edifici, en el passat la topografia del lloc havia de ser més accidentada i abrupta que la que s'aprecia actualment. La torre es bastí en un petit altiplà amb uns desnivells pronunciats en els marges (sobretot als costats septentrional i occidental de l'edifici). Els murs de la façana nord, aixecats en un dels vessants més abruptes, havien de tenir uns fonaments més potents per assentar-se fermament en el subsòl argilós del turó. Per contra, el mur occidental de la torre, en la seva part central, no necessitava uns fonaments tan potents, ja que el subsòl natural aflorava a menor profunditat.

L'EXCAVACIÓ DE LA ZONA 4

Si la campanya del 2015 marcà l'inici d'un canvi de tendència en les excavacions a la Torre Desvern, la intervenció del 2016 serví per ratificar-la. Amb les dades obtingudes i havent esgotat arqueològicament part dels entorns immediats de l'edifici, es decidí donar per tancats els treballs a l'exterior i passar a excavar exclusivament el seu interior.

A diferència del 2015, l'actuació del 2016 no es va centrar en la zona 2 sinó que es va acordar que s'exploraria arqueològicament la zona 4, és a dir, el cos annex de planta quasi quadrangular que se situa a ponent de la torre. Aquesta decisió, concertada entre l'Ajuntament i la Universitat, suposà un punt i a part respecte a tots els treballs previs, ja que aquesta àrea mai no havia estat excavada ni científicament ni metodològicament. Malgrat aquesta manca d'excavacions, les dades arqueològiques que es posseïen d'aquesta zona no eren nul·les. Prèviament a la nostra

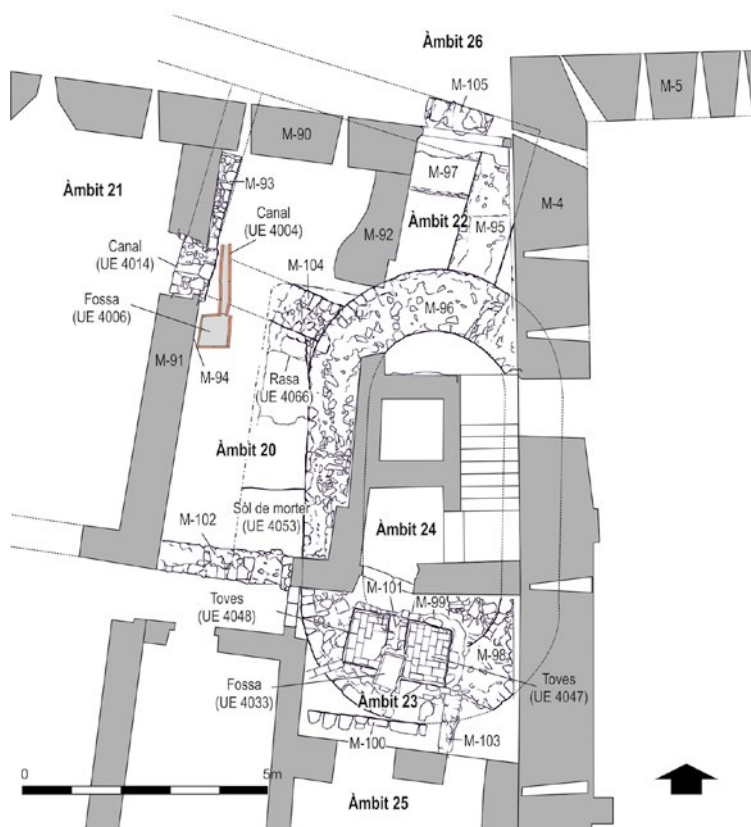


Fig. 33. Planta general de la zona 4 amb les estructures aparegudes en els diferents àmbits.

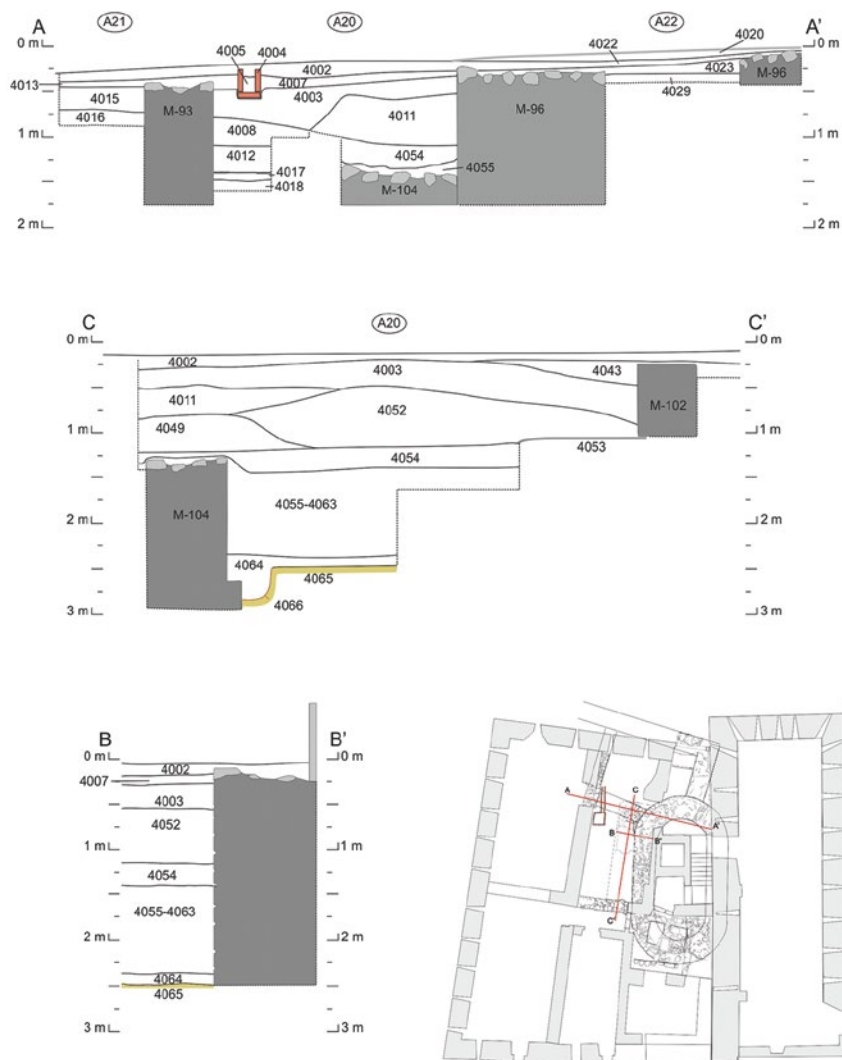


Fig. 34. Seccions estratigràfiques de la zona 4.

intervenció, un grup d'aficionats locals ja havia practicat una sèrie de sondeigs i cales a diferents punts de l'àrea. Entre les seves accions trobem, per exemple, el buidament pràcticament sencer de la cisterna que se situa al sud-est d'aquest recinte i el profund sondeig que practicaren al seu angle sud-oest.



Fig. 35. Forat practicat pel grup d'aficionats locals.

El recinte annex a la torre, amb una superfície aproximada de 242 m², s'organitza en un seguit d'estances de diferent dimensions. La meitat nord està ocupada per tres estances juxtaposades d'oest a est que s'han anomenat, respectivament, àmbits 21, 20 i 22. La meitat sud té una disposició més o menys anàloga, per bé que la darrera cambra, la que ocupa l'angle sud-est, se subdivideix en tres estances. Com que en aquesta meitat únicament es va intervenir, sobretot durant la campanya del 2017, en l'angle sud-est, només s'enumeraren amb àmbits les tres estances orientals, les quals es batejaren, de nord a sud, com a àmbit 24, àmbit 23 i àmbit 25.

Tot i que el més desitjable hagués estat una excavació sistemàtica en extensió a tota la zona, l'organització interna de les diferents estances i la necessitat de salvar la diversa maquinària agrícola antiga i pesant que s'hi havia anat dipositant durant els darrers anys ho feren inviable. Per aquest motiu, s'optà per excavar diferents cales que s'anaren adaptant als espais disponibles i a les successives troballes.

Entre els àmbits que configuren aquest espai, els únics que s'excavaren durant la campanya del 2016 foren els àmbits A20, A21, A22 i A23.

En un inici, s'havia decidit que només s'actuaria en els àmbits 20 i 22 per tal d'obtenir una seqüència estratigràfica i de documentar la fonamentació i els contactes entre el mur perimetral nord (M-90) i els murs interiors (M-91 i M-92). Tanmateix, com veurem, les troballes en el subsòl d'aquest espai motivaren que les cales s'ampliessin a altres àmbits.

La campanya del 2016 va començar amb l'excavació d'una cala al nord-oest de l'àmbit 20. Aquesta, llarga i estreta, resseguia el mur interior (M-91) des de la paret perimetral al nord fins a l'alçada d'una porta que comunica amb la sala veïna (àmbit 21) en un recorregut de més de tres metres.

L'inici de la intervenció arqueològica va permetre detectar que, abans de la nostra actuació, la part nord d'aquest espai ja havia estat afectada per un petit sondeig efectuat pel grup d'aficionats locals. Aquest grup rebentà part de l'enrajolat de toves vermelles modernes (UE 4001) que cobria el sector. El seu forat (UE 4009), a part d'haver destrossat part de l'enrajolat, havia retallat parcialment un nivell argilós (UE 4003) i deixat al descobert un mur (M-93). Aquest mur, format per pedres de dimensions mitjanes lligades amb morter, passava per sota de M-90 i M-91, els quals recolzaven sobre seu, i seguia una direcció lleument diferent respecte M-91, orientant-se uns graus més en sentit nord-est sud-oest. Un cop hagueren trobat aquesta estructura, el grup d'aficionats farcí el forat que havien fet amb terra, restes de rajols, morter i plàstics. Fou aquest farciment (UE 4000) el primer nivell que vam documentar quan iniciàrem la nostra intervenció i allò que ens permeté deduir l'acció prèvia d'aquest grup d'amateurs.

Al sud de les restes d'enrajolat i contemporani amb aquestes, s'estenia un enllosat de pedres (UE 4002) que s'assentava damunt d'una solera de pedruscall (UE 4007). Ambdós paviments (UE 4001 i 4002) eren contemporanis a una claveguera obrada amb rajols i morter (UE 4004) que, en direcció nord-sud, desguassava en una fossa sèptica de secció quadrada i construïda amb material de rajoleria similar (UE 4006). Tant la canalització com la fossa estaven farcides per la mateixa terra orgànica (UE 4005), la qual presentava restes de plàstics i materials contemporanis.

Quan s'eliminà la fossa sèptica (UE 4006), es detectà que el mur M-93 acabava bruscament al sud de la cala. En el punt on aquest finalitzava, començava una altre mur format per carreus rectangulars i ben treballats units amb morter que seguia l'orientació de M-91. Tot i que possiblement es tracta dels fonaments de M-91, que allà on no trobaren el mur M-93 aprofundiren en el subsòl, les seves característiques constructives lleugerament diferents conduïren a batejar-lo com a M-94.

Al sud de l'enrajolat també aparegué, cobert per la preparació de l'enllosat i parcialment tallat per la fossa i la claveguera, l'estrat UE 4003. A partir d'aquí, aquest nivell s'estenia per gran part de la cala i s'entregava als murs M-90, M-93 i M-94.

Per sota de la UE 4003 es va documentar una seqüència de quatre estrats successius (UE 4011, 4008, 4012 i 4017). Entre aquests destaquen, per les seves característiques singulars, els nivells UE 4012 i 4017.

La UE 4012 era un estrat de color grisós tirant a negre on apareixien una gran quantitat de cendres. Aquest estrat, de pocs centímetres de potència, cobria la UE 4017, la qual, tot i estar molt malmesa, semblava haver pertangut a un paviment de morter.

Per sota d'aquestes dues UE i estenent-se cap al nord de la cala aparegué un nivell força pedregós (UE 4018) que era tallat, a tocar del mur M-90, per la UE 4010. Es tractava, possiblement, de la rasa de fonamentació de M-90, la qual estava farcida per la UE 4019. Les dimensions del sondeig, però, impossibilitaren confirmar si seguia tot aquest mur per la seva cara meridional i, per tant, saber si era efectivament la seva rasa de fonamentació.



Fig. 36. Enllosat (UE 4002), canalització (UE 4004) i fossa sèptica (UE 4006).

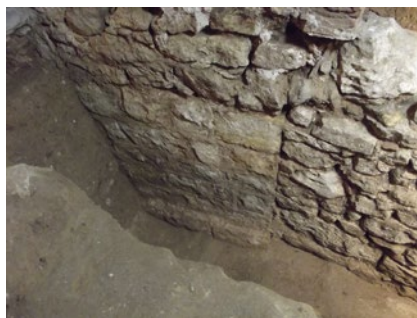


Fig. 37. Punt de contacte entre els murs M-93 i M-94.



Fig. 38. Vista d'un fragment del paviment de morter (UE 4017).

Aquesta primera exploració a l'àmbit 20 va constatar una reculada ocupació d'aquest espai. Encara que els materials ceràmics no foren concloents, l'aparició de M-93 i M-94 per sota de M-90 i M-91 mostrà la presència en aquest indret d'una construcció anterior al segle XII. Relacionada amb aquesta, es localitzà el que possiblement fou el seu nivell de circulació (UE 4017). Tanmateix, l'estat en què es troba i els materials que s'hi relacionen no permeten anar més enllà de meres hipòtesis.

Durant el segle XII, aprofitant parcialment les estructures anteriors com a fonamentació, es van bastir els murs M-90, que és el mur perimetral nord del recinte, i M-91, que s'hi lliura perpendicularment.

Després de les construccions del segle XII, el sector nord-oest d'aquest àmbit no es veié afectat per construccions posteriors fins ben entrat el segle XVIII, quan la Torre Desvern ja era una masia convencional. Durant aquesta etapa de l'edifici, es pavimentà l'espai (UE 4001 i 4002) i s'hi construí una claveguera (UE 4004) i una fossa sèptica (UE 4006).

Tot i que en un inici no estava previst, la localització del mur M-93 a l'àmbit 20 portà a la realització d'un petit sondeig a l'àmbit 21. La cala, que suposà una ampliació del sondeig d'A20, s'obrí a l'altura de la porta que comunica els dos àmbits. Malgrat que l'estratigrafia no aportà informació rellevant (UE 4013, 4014, 4015 i 4016), el sondeig permeté trobar la cara oest de M-93. Gràcies a aquesta petita intervenció, es pogué calcular l'amplada d'aquesta estructura, que és d'uns 75 cm, i es pogué observar com l'estratigrafia era molt semblant a l'àmbit 20.

Un cop s'hagueren finalitzat els sondeigs a A20 i A21, s'obrí una cala a l'àmbit 22. L'excavació en aquest espai s'inicià amb l'aixecament d'un paviment modern de formigó lliscat (UE 4020) que cobria tot l'àmbit. Per sota aparegué un enllosat irregular de pedra (UE 4022) que en un suau però sostingut pendent connectava el marxapeu de la porta amb el primer graó de l'escala. Aquest enllosat s'assentava parcialment damunt d'una prima capa de terra argilosa (UE 4023), i en part també sobre les restes d'uns poderosos i fermes murs de pedra i morter (M-95 i M-96).

Al sector nord-oest de la cala aparegueren, per sota de la UE 4023, les UE 4024 i 4027. Aquestes eren tallades, al nord, per la rasa UE 4026. Aquesta rasa estava farcida per la UE 4025, un nivell de textura granulosa que cobria el mur M-97. És possible que la rasa UE 4026 sigui la rasa de fonamentació de M-97. Tanmateix, com passa amb la rasa UE 4010 de l'àmbit 20, no podem assegurar-ho per les dimensions del sondeig.

Vista la magnitud de la troballa dels murs M-95 i M-96 es va decidir ampliar la cala inicial per tal de descobrir-los en extensió. Per aquest motiu, i seguint els dos murs, s'excavà tot l'àmbit 22 i part de la meitat est de l'àmbit 20.



Fig. 39. Vista general de la cala oberta a l'àmbit 20.



Fig. 40. Cala oberta a l'àmbit 21.



Fig. 41. Vestíbul del mas des de la porta.
Al fons, el pou i l'escala.



Fig. 42. Vestíbul del mas des de l'escala.
Al fons, la porta d'accés.

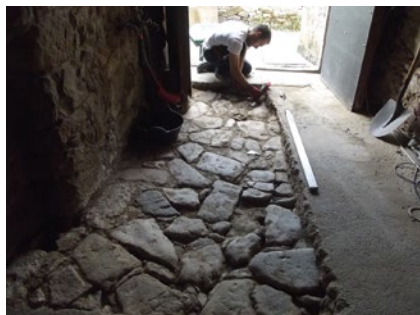


Fig. 43. Àmbit 22. El paviment de formigó
s'assentava damunt l'empedrat del segle XVIII.



Fig. 45. Vista de la cala un cop ampliada a
causa de la troballa dels murs M-95 i M-96.

Dels dos murs, el més notable és el mur M-96. Aquest, amb un gruix d'uns 120 cm, presenta una planta singular. Dins l'àmbit 22, el mur dibuixa un segment d'arc que voreja pel nord el pou i que, cap a llevant, es projecta per sota del mur occidental de la torre (M-4) i de l'escala. Cap a ponent, el mur passa, tot seguint la curvatura, parcialment per sota M-92 fins arribar a l'A20. Un cop dins d'aquest àmbit, més o menys a l'alçada del pou, el mur prossegueix el seu recorregut en un traçat rectilini en sentit sud, travessant longitudinalment tot l'àmbit 20 i continuant per sota dels murs que delimiten aquest àmbit pel sud.



Fig. 46. El mur M-96 continua el seu recorregut per l'àmbit 20.

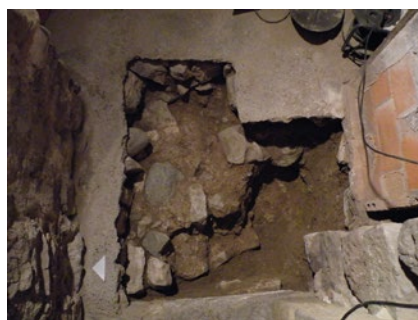


Fig. 47. Cala efectuada a l'àmbit 23 (2016).

L'altre mur, el mur M-95, arrenca a la secció corbada de M-96 i, en direcció nord-est, es fica per sota del mur occidental de la torre (M-4) i del marxapeu de la porta d'accés. El seu gruix, lleugerament inferior al de M-96, és de 100 cm, i la seva llargada descoberta és de 270 cm. Tot i aquesta amplada inferior, el mur M-95 reproduïx mimèticament la mateixa tècnica constructiva que M-96. Aquesta característica, juntament amb la seva disposició, ens porta a situar-los en una mateixa fase constructiva.

Tot i la importància de M-95 i M-96, també és necessari mencionar, en aquest punt, el mur M-97, situat al nord de l'A22. Aquest mur, que recolza en M-95 i del qual no es pogué calcular l'amplada al posar-se per

sota el marxapeu de la porta, segueix una orientació est-oest i està format per pedres poc treballades i força irregulars lligades amb morter. La seva orientació permet deduir que es tracta de la continuació de M-90. A diferència de M-90, però, les seves característiques constructives mostren que aquest tram del mur no anava vist, sinó que formava part de la fonamentació, ja que, en aquest punt, hi havia i hi continua havent l'accés septentrional al recinte.

Com passà amb l'àmbit 20, la troballa dels murs M-95 i M-96 mostrarà la presència d'una construcció anterior al segle XII que fou aprofitada parcialment com a fonamentació de l'edificació posterior de la torre.

L'àmbit 22, que també es veié afectat durant el segle XII per l'edificació de la torre (M-97), va ser modificat posteriorment per la construcció del M-92 en un moment indeterminat dels segles XV o XVI i pel seu enllosat un cop l'edifici ja funcionava com a masia (UE 4022).

Finalment, durant aquesta campanya es practicà un petit sondeig al nord-oest de l'àmbit 23. Aquesta cala, que tot just arribà a un metre de llargada per mig d'amplada a causa del temps disponible, tenia l'objectiu de comprovar si el mur M-96 continuava, després d'abandonar l'A20 per sota de les seves parets meridionals, per aquest espai. Tot i que els límits d'espai no permeteren obtenir uns resultats concloents, aparegué una estructura que, com passa amb M-96, semblava corbar-se lleument.

La troballa d'aquestes estructures (M-93, M-95 i M-96) durant la campanya del 2016 capgirà notablement la interpretació històrica de la Torre Desvern. Els murs, com ja s'ha assenyalat, mostraven l'existència d'un o més edificis complexos anteriors al segle XII. Tot i el seu interès, els materials localitzats durant el transcurs de l'excavació no permeteren acotar-los cronològicament. Per aquest motiu, en un primer moment es considerà que es podia tractar d'una edificació altmedieval dels segles X-XI.

La campanya del 2017, la darrera efectuada a Torre Desvern, continuà els treballs endegats a la zona 4 durant l'any anterior. Amb l'objectiu de respondre alguns dubtes sobre el mur M-96 que havien quedat sense resoldre, la intervenció arqueològica se centrà bàsicament en els àmbits 20 i 23. D'una banda, es volia continuar l'excavació de l'A20 per tal d'intentar aclarir la potència d'aquest mur i les relacions que aquest establia amb la resta d'estructures. De l'altra, es volia ampliar

la petita cala de l'A23 per tal d'intentar localitzar, si era possible, l'extrem sud de M-96. Tot i que aquest era l'esquema inicial, les troballes realitzades durant els treballs alteraren novament el desenvolupament de l'excavació. Així, tot i que en un inici no estava previst, la localització de noves estructures motivà que durant els darrers dies es practiqués un petit sondeig a l'exterior de l'accés nord al recinte, espai denominat àmbit 26 i situat a la zona 5.

L'excavació a l'A20 va continuar el sondeig iniciat l'any anterior a la seva meitat est. Tot i que la maquinària i una pila de pedra ho dificultaven, es va intentar abastar la màxima extensió d'espai possible. Amb aquest objectiu en ment, es va excavar pràcticament tota la meitat oriental, des del punt on finalitza el mur M-92, al nord, fins a la porta que comunica amb l'àmbit 23, al sud.

La intervenció en aquest àmbit va començar amb l'excavació del nivell superficial que encara quedava a la meitat sud de l'àmbit (UE 4041) i amb el desmuntatge d'una estructura contemporània, feta de totxanes per l'antic vigilant de l'immoble, que servia de reforç a la base de la pila situada a l'oest de l'estança (UE 4042).

Seguidament, es va procedir a excavar una sèrie d'estrats (UE 4043, 4049 i 4052) que estaven relacionats directament amb les UE 4003 i 4011, localitzades durant la campanya del 2016.

Al sector sud de l'àmbit, cobert pels estrats UE 4041 i 4043, va aparèixer el mur M-102. Aquest, d'uns 270 cm de llargada per uns 66 cm d'amplada, segueix una direcció est-oest. El mur, que fou construït amb pedres poc treballades unides amb morter de calç, recolza en els murs M-91 i M-96, i està construït sobre un sòl de treball fet de morter (UE 4053) que s'entrega a M-96.

Al nord d'aquest sòl de treball, s'estenia un nivell amb taques de morter i alguns carbons (UE 4054) que cobria les UE 4055 i 4063. D'una banda, la UE 4063 era un nivell de color blanquinós que no s'acabà d'excavar. De l'altra, la UE 4055 era un potent nivell d'enderroc que s'acumulava sobretot al sector nord de la part excavada.

Per sota d'aquest enderroc, a l'extrem septentrional de la cala, va aparèixer el mur M-104. Aquest mur, del qual no s'ha localitzat l'extrem oest al continuar més enllà de l'àrea excavada, fa uns 120 cm de llargada, mentre que la seva amplada és de 86 cm. Les pedres del parament

extern, desbastades i ben carejades, foren unides amb morter de calç de qualitat, dur i resistent. Per contra, és possible que les pedres internes, menys treballades, anessin unides parcialment amb fang. El mur M-104, amb unes característiques tècniques molt semblants als murs localitzats durant el 2016, hauria funcionat amb M-96, mur al qual s'entrega en el punt on el semicercle septentrional gira per seguir el seu traçat rectilini cap al sud.

Per sota de l'enderroc (UE 4055) també aparegué, a part de M-104, un nivell argilós (UE 4064). Aquest estrat cobria la UE 4065, possiblement el sòl geològic, i farcia la rasa de fonamentació de M-104 (4066), on es localitzà la banqueta de fonamentació d'aquest mur.



Fig. 48. Vista del sòl de morter UE 4053, on es pot observar com el mur M-102 ecolza sobre seu.



Fig. 49. Nivell d'enderroc UE 4055, per sota del qual aparegué el mur M-104.

Aquesta intervenció a l'àmbit 20 va permetre comprovar que el mur M-96, que hauria tingut una altura mínima de 2,60 metres, arriba i talla la UE 4065, un estrat molt compacte i net que per les seves característiques recorda molt el nivell geològic (UE 2112) localitzat a l'interior de la torre durant la campanya de l'any 2015.

A part de permetre observar la potència de M-96, l'excavació en aquest àmbit va comportar la descoberta de M-104, un mur orientat est-oest que presenta una banqueta de fonamentació i que, per la seva

orientació, es dirigeix cap a M-93. Malgrat que no s'ha pogut comprovar de forma directa la relació entre aquests dos murs, si que es va poder relacionar amb M-96, amb el qual hauria estat contemporani.



Fig. 50. Vista de la potència del mur M-96 a l'àmbit 20.

A la zona sud d'aquest àmbit, l'excavació també va permetre detectar un mur est-oest (M-102). Les seves pedres, poc treballades, ens indiquen que segurament estem davant d'una part del mur que no anava vista i que, per tant, formava part dels fonaments. Aquest mur, que recolza i per tant és posterior a M-91 i M-96, descansa sobre un sòl de morter (4053) que possiblement fou emparat com a àrea de treball durant la construcció de la torre al segle XII.

L'excavació a l'A23 va continuar el petit sondeig que s'havia iniciat durant la campanya del 2016 per tal de comprovar si el mur M-96 continuava en aquest àmbit. Abans d'iniciar l'explicació de l'excavació d'aquest espai, però, és necessari esmentar que l'angle sud-est d'aquesta estança ja havia estat excavat de manera il·legal pel grup d'aficionats locals que s'havia dedicat a omplir de forats el recinte de Torre Desvern.

En el moment inicial de la intervenció, l'àmbit 23 presentava un enllosat de pedres (UE 4032) que cobria tota l'estança excepte el sector est i sud-oest. Al centre, hi havia una fossa quadrangular (UE 4033) farcida amb un nivell de terra marró i orgànica (UE 4034). Al sud, hi havia una rampa (UE 4035) que recolzava sobre l'enllosat i que connectava aquest àmbit (A23) amb l'àmbit 25, a una cota més alta.

Per sota de l'enllosat va aparèixer un nivell de terra (UE 4036) que s'entregava a un possible esglaó situat a la meitat sud (M-100), i que cobria l'estructura M-99/M-101 i el mur M-98.

L'estructura M-99, juntament amb M-101, constava de dos dipòsits independents, un a l'est i un a l'oest. D'una banda, el dipòsit situat més a l'est estava farcit per la UE 4038 i presentava un paviment de toves (UE 4047). De l'altra, el dipòsit situat més a l'oest estava farcit per la UE 4039 i també presentava un paviment de toves (UE 4048). Relacionat amb aquest darrer dipòsit, es localitzà un possible sobreexidor fet de rajol (UE 4050) al seu angle sud-oest.

Pel que fa a M-98, aquest mur està bastit amb pedres unides amb un morter molt dur i resistent. Les pedres del seu parament exterior estan desbastades i ben carejades, mentre que les pedres de l'interior de l'estructura estan sense treballar. En un primer moment, aquest mur fou localitzat a l'est de l'estança. Tanmateix, a mesura que avançava l'excavació, es va poder comprovar com aquest mur passa per sota d'estructures més modernes, com els dipòsits, els quals l'havien retallat, i arriba, traçant un semicercle, fins a l'extrem oest de l'àmbit 23.

Per sota de la UE 4036, a l'est dels dipòsits (M-99/M-101) i a l'oest de M-98, va aparèixer un nivell de terra (UE 4040) que cobria un estrat argilós (UE 4056). Aquest estrat, situat a l'interior de l'estructura M-98, cobria, al seu torn, una possible caixa d'escala (UE 4058) i les restes d'un paviment de morter molt malmès (UE 4059).

El paviment (UE 4059), que possiblement fou el nivell de circulació interior de l'estructura M-98, s'assentava sobre un nivell argilós (UE 4060) i fou retallat posteriorment per una possible sitja (UE 4062). En cas que aquest retall, que estava farcit per la UE 4061, fos una sitja, només poguérem documentar-ne el fons, ja que fou molt arranat per les construccions posteriors.



Fig. 51. Vista inicial de l'àmbit 23 abans de començar la campanya del 2017.



Fig. 52. Vista dels dipòsits de l'àmbit 23 un cop excavats.



Fig. 53. Vista de l'est de l'àmbit 23, on ja s'observa el mur M-98.



Fig. 54. El mur M-98 gira a l'oest de l'estança (A23).



Fig. 55. Possible caixa d'escala (UE 4058) situada a l'interior de M-98.



Fig. 56. Vista del mur M-103, el qual va aparèixer al sud-est de l'àmbit 23.

Al sud de M-99 i per sota de la UE 4036 es localitzà un paviment de lloses (UE 4045) molt perdut que degué envoltar els dipòsits M-99/M-101. Sota aquest enllosat, es pogué distingir un nivell d'argiles compactes (UE 4046) que cobria unes argiles de tonalitat ocre (UE 4051) i el mur M-103. Aquest mur segueix una orientació nord-sud i està format per carreus rectangulars units amb morter. A la banda nord, on M-103 recolza sobre M-98, conserva l'angle i part de la seva continuació cap a l'oest, encara que aquesta fou tallada per la construcció de M-99/M-101. Associat a aquest mur i per sota de la UE 4051, es localitzà un paviment de terra compactada (UE 4057).

L'excavació a l'àmbit 23 aportà una sèrie de dades molt interessants per comprendre millor l'evolució arquitectònica de Torre Desvern.

La planta semicircular de M-98, juntament amb les seves característiques constructives i el seu gruix de 120 cm, permet establir una relació directa entre aquest mur i el mur M-96. Tot i que tenen numeracions diferents, es tracta de la mateixa estructura, essent el mur M-98 el seu límit meridional. Relacionada directament amb aquesta potent estructura, es localitzà una possible caixa d'escala a la part interior (UE 4058) i un nivell de circulació format per un paviment de morter (UE 4059). Encara que, com passava amb M-93, M-95, M-96 i M-104, els materials ceràmics no permetien ubicar cronològicament aquestes estructures, tres datacions radiocarbòniques de tres mostres de morter del seu interior han permès situar la construcció d'aquesta edificació a mitjan segle VII.

A part de localitzar el tancament meridional de M-96, la intervenció en aquest àmbit també va permetre observar una intensa ocupació de l'espai. La fase més moderna, relacionada amb la masia que funcionà a partir del segle XVIII, estava composta per un enllosat (UE 4032) i una fossa sèptica (UE 4033) situada a la part central de l'estança. Aquesta fase anul·lava la fase anterior, formada per un possible enllosat (UE 4045) i dos dipòsits (M-99/M-101) que s'haurien obliterat a finals del segle XVII. Finalment, anterior a la construcció d'aquests dipòsits i posterior a la construcció del segle XII, trobem una possible sitja (UE 4062) i un possible dipòsit (M-103) que retalla i que recolza sobre M-98.

La localització de l'estructura M-96 i dels murs M-93, M-95 i M-104 en els àmbits 20 i 22 va propiciar un petit sondeig a l'exterior de l'accés nord a la torre. Tot i que no era segur, s'intuïa que en aquesta àrea seria possible localitzar un mur que, juntament amb M-93, M-95 i M-104, hauria configurat un recinte quadrangular annex al mur M-96.

Per diferenciar aquesta zona de l'àrea de llevant de la torre (zona 1) i dels recintes interiors (zones 2 i 4), es decidí batejar aquest sector com a zona 5 i com a àmbit 26. Tanmateix, es decidí continuar amb l'enumeració interior dels 4000.



Fig. 57. Cala practicada a la zona 5, davant de l'accés septentrional al recinte.



Fig. 58. Vista del mur M-105.

En el moment d'iniciar el sondeig a l'àmbit 26, l'espai estava ocupat per un sòl de ciment (UE 4067) que descenia lleugerament fins finalitzar en un nivell de terra (UE 4068). Per sota d'aquests dos estrats superficials aparegué un nivell de pedres (UE 4069) que cobria el mur M-105. Aquest mur, que segueix una orientació est-oest lleument esbiaixada respecte als punts cardinals, està format per pedres de grans dimensions desbastades i per un morter dur i de bona qualitat.

Per sota de la UE 4069, aparegué un nivell argilós (UE 4070) que, al seu torn, cobria un nivell de textura sorrosa (UE 4071) que no s'excavà per falta de temps.

Tot i que no s'ha pogut excavar la totalitat de M-105 a causa de les limitacions de l'espai, aquest mur es pot relacionar directament, per la seva tècnica constructiva i per la seva orientació, amb els murs M-93, M-95 i M-104. Aquest hauria tancat pel nord un espai quadrangular que hauria anat annex a l'estructura M-96/M-98.

La campanya arqueològica del 2017 va servir per confirmar i ampliar les troballes efectuades durant el 2016 i per aclarir la naturalesa, l'extensió i la cronologia de les estructures anteriors a la torre del segle XII.

El cos principal d'aquesta edificació, que la datació radiocarbònica va permetre situar a mitjan segle VII, estava format per una potent estructura (M-96 i M-98) de planta rectangular que presenta els dos extrems curts, l'extrem nord i el sud, en forma de semicercle. Els murs, d'uns 120-130 cm d'amplada, estan construïts amb pedres desbastades i carejades lligades amb un morter dur, resistent i de bona qualitat. Des de l'extrem nord fins a l'extrem sud, aquest edifici principal faria uns 9 metres, mentre que d'est a oest tindria –teòricament, perquè no se n'ha pogut localitzar el límit oriental– uns 5 metres. Juntament amb aquest, hauria existit un petit edifici annex de planta quadrangular. Aquest segon recinte, situat al nord-oest de l'estructura principal, hauria estat format pels murs M-93, M-95, M-104 i M-105. Aquest annex faria, d'est a oest, uns 6 metres, mentre que, de nord a sud, les seves dimensions serien d'uns 5 metres.

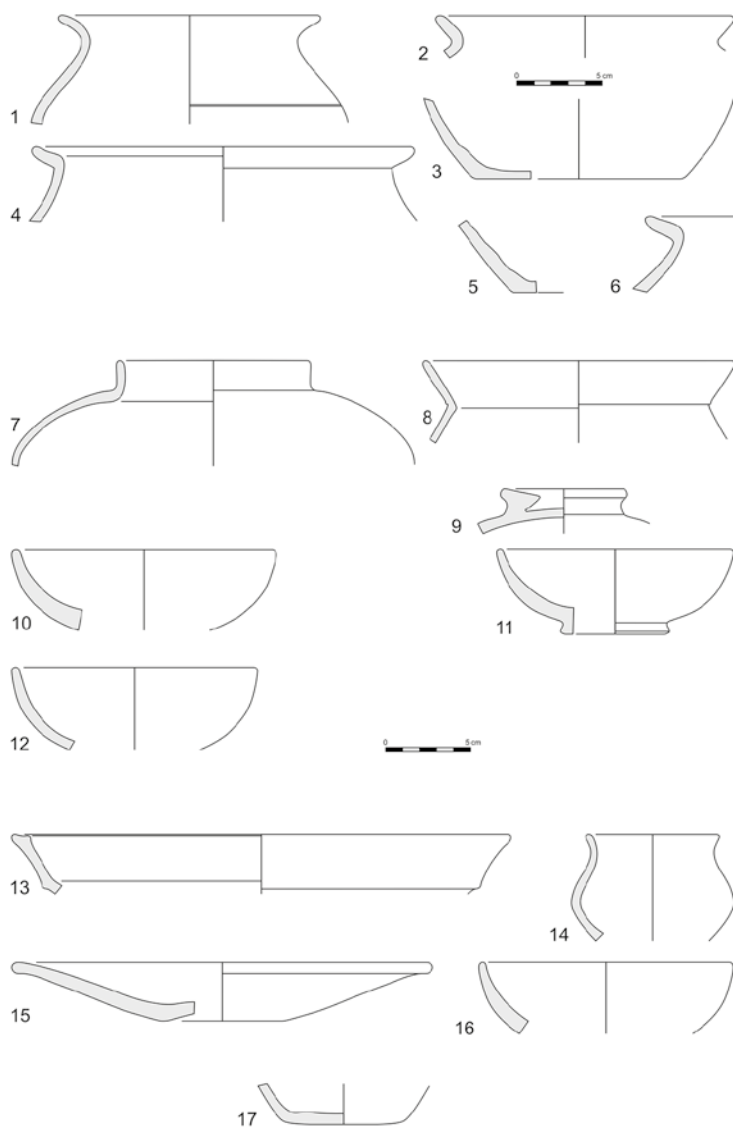


Fig. 59. TD'16 UE 4003: 1-2. Ceràmica de cuina (pasta grollera reduïda a torn); TD'16 UE 4007: 3. Ceràmica de cuina (pasta grollera reduïda a mà); TD'16 UE 4008: 4. Ceràmica de cuina (pasta grollera reduïda a torn); TD'16 UE 4012: 5. Ceràmica de cuina (pasta grollera reduïda a mà), 6. Ceràmica de cuina (pasta grollera reduïda a torn); TD'17 UE 4038: 7-9. Ceràmica de cuina (pasta grollera reduïda a torn); 10-11. Reflexos metàl·lics, 12. Vidrada verd melat. TD'17 UE 4039: 13. Vidrada verd melat, 14. Vidrada marró, 15-17 Reflexos metàl·lics.

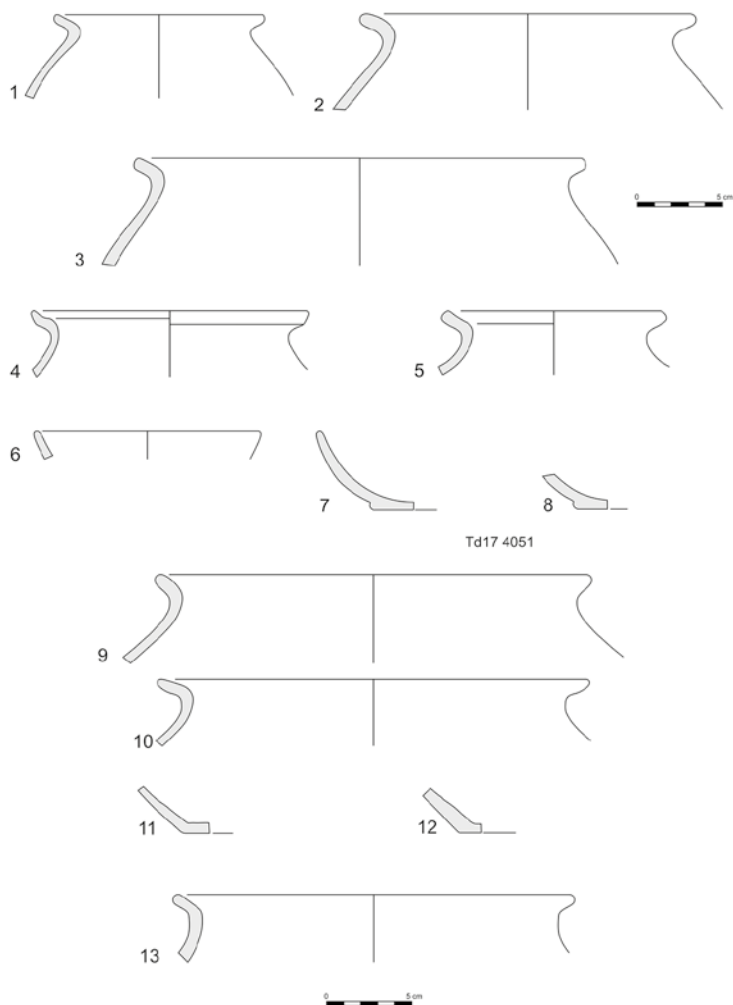


Fig. 60. TD'17 UE 4051: 1-5. Ceràmica de cuina (pasta grollera reduïda a torn), 6-8. Reflexos metàl·lics; TD'17 UE 4052: 9-10. Ceràmica de cuina (pasta grollera reduïda a torn); 11-12. Ceràmica de cuina (pasta grollera reduïda a mà); TD'17 UE 4054: 13. Ceràmica de cuina (pasta grollera reduïda a torn).

LA HISTÒRIA DE L'EDIFICI

L'ESTABLIMENT VISIGOT

En un moment indeterminat del segle VII, possiblement durant la seva segona meitat, s'aixecà, arrapat a la vessant occidental del turó, un establiment visigot. Aquest assentament, que s'estén pel subsòl de Torre Desvern, fou totalment desconegut fins als anys 2016 i 2017, quan les campanyes arqueològiques, a l'intervenir en la zona 4, localitzaren algunes de les estructures que n'haurien format part. Tot i l'alt grau d'arrasament en què es troba aquesta edificació, provocat per les nombroses construccions posteriors, sobretot a causa de la construcció de la casa forta del segle XII, les excavacions arqueològiques permeteren acotar-la cronològicament mitjançant tres datacions radiocarbòniques i copsar parcialment la seva organització. Aquestes intervencions, com ja havia passat amb altres zones del jaciment, també permeteren documentar com era l'orografia de l'indret en el moment en què es bastí aquest establiment.

L'edifici principal que vertebrava aquest complex arquitectònic i a l'entorn del qual s'organitzaren la resta d'espais era una *turris*. Encara que les construccions posteriors, al fonamentar sobre seu, impossibilitaren la seva excavació total, els murs localitzats (M-96/M-98) dibuixen una planta singular. A diferència de les plantes quadrangulars o circulars de la majoria de torres tardoromanes que formen part de les muralles de *ciuitates*, *castra* o *castella* (Pérez, 2010, 971-980), la planta de la *turris* de Torre Desvern és oblonga, amb el cos central rectangular i els dos

extrems curts acabats en forma de semicercle. El seu eix llarg, el que va d'un semicercle a l'altre, fa 9 metres de llargada i segueix una orientació nord-sud. Aquesta disposició sobre el terreny no és atzarosa i possiblement es deu al fet que, en el moment d'erigir l'establiment, volgueren treure el màxim de rendiment a l'orografia del terreny. Com han demostrat les diferents excavacions a Torre Desvern, el turó on s'assenta l'immoble prèviament a les contínues aportacions antròpiques presentava uns vessants més pronunciats. Entre les diferents intervencions, l'excavació de la zona 4, zona on fou localitzada la torre, demostrà que existiren uns desnivells força pronunciats d'est a oest. Amb aquesta disposició acuradament pensada, la *turris* quedava al cim d'un acusat marge que li conferia, per la banda oest i aprofitant el desnivell natural, un notable avantatge defensiu sobre uns hipotètics atacants.

El mur de la *turris* presenta un gruix notable, que va de 120 a 130 centímetres. Tant la cara interna com externa d'aquest mur estan formades per pedres desbastades i carejades que, lligades amb un morter de calç de bona qualitat, estan col·locades seguint filades més o menys regulars. A diferència dels paraments vistos, el rebliment intern del mur està format per un gran nombre de pedres irregulars unides amb el mateix morter dur i resistent que lliga les pedres exteriors. Encara que no s'ha pogut documentar en el parament extern, l'excavació de l'àmbit 23 va permetre observar com, per la seva cara interna, el mur presenta una banqueta de fonamentació que sobresurt uns 20 centímetres.

El nivell d'arrasament en què es troba la torre fa impossible imaginar quina era la seva alçada total. No obstant això, les excavacions a l'àmbit 20 mostren que per la seva banda occidental, possiblement la més alta a causa del desnivell natural, tenia una altura mínima, des dels fonaments que retallen les argiles del subsòl fins a la planta baixa, de 2,60 metres.

El nivell d'arrasament de la torre tampoc ha permès conèixer com hauria funcionat la part superior d'aquesta. Es desconeix totalment amb quants pisos hauria comptat, de quantes finestres (si és que en tenia) hauria disposat i com hauria estat el seu coronament.

Tot i aquests nivells d'arrasament, les excavacions arqueològiques sí que han permès conèixer parcialment el funcionament de la seva planta baixa i intuir quina degué ser la superfície útil d'aquesta. La planta baixa de la torre, de la qual desconeixem com i per on s'hi accedia, hauria anat pavimentada amb un sòl de morter de calç (UE 4059).

Al sud d'aquesta estança, una escala de feta de pedres (UE 4058) que recolzava contra el mur i a la qual s'entregava el paviment hauria permès accedir a un nivell superior o a una hipotètica entrada. Malgrat no haver-se excavat, com hauria estat desitjable, tot el seu interior en extensió, l'excavació dels àmbits 20, 22 i 23 permet proposar, a través de l'observació de la planimetria, una hipotètica superfície útil interior de 16,73 m².

Aquesta *turris*, tot i ser l'element central de l'establiment visigot, no estava aïllada sinó que a la seva part nord-occidental tenia annexada una edificació. Aquesta estava composta, com a mínim, pels murs M-93, M-95, M-104 i M-105, els quals dibuixen una estança lleument rectangular amb una superfície útil aproximada d'uns 16 m².

Els quatre murs que la constitueixen passen per sota de les estructures de la torre del segle XII i segueixen una direcció lleugerament esbiaixada respecte als punts cardinals, amb una orientació nord-est sud-oest de M-93 i M-95. Com passa amb els murs de la torre, els murs M-93, M-95, M-104 i M-105 estan bastits amb pedres desbastades i carejades unides amb un morter de calç dur i resistent. Tot i que aquests quatre murs no s'han datat amb datacions radiocarbòniques, les seves característiques constructives i la situació de M-95 i M-104, que funcionen amb M-96, permeten situar-los cronològicament en el segle VII, és a dir, contemporanis a la *turris*.

Com succeeix amb la torre, desconeixem com hauria funcionat o on hauria estat l'accés a aquest recinte. No obstant això, les excavacions arqueològiques a la zona 4 i una anàlisi detallada dels murs permeten proposar algunes hipòtesis de treball respecte a aquesta edificació. La troballa de la UE 4017 durant la cala del 2016 mostra que, probablement, l'interior d'aquest recinte anava pavimentat, com la *turris*, amb un sòl de morter de calç. Per altra banda, si comparem el gruix dels diferents murs que configuren aquesta estança, observem que, mentre que els murs M-95 i M-104 presenten una amplada propera al metre, el mur M-93 té un gruix lleument inferior, de 75 cm. Aquesta diferència permet teoritzar sobre la possibilitat que –a diferència dels murs M-95, M-104 i M-105, que serien murs exteriors– l'M-93 fos un mur interior que servís per dividir dues estances. Tot i que aquesta hipòtesi seria molt interessant de cara a les dimensions de l'assentament, no podrà ser comprovada sense l'excavació en extensió de l'àmbit 21, situat a l'oest de M-93.

Tant la *turris* com l'edifici annex haurien configurat un petit establiment amb un marcat caràcter defensiu que hauria exercit una funció de control del territori. Aquest assentament, del qual no hem trobat paral·lels evidents, hauria funcionat durant un període imprecís. És possible que, en un moment indeterminat, com a mínim l'edifici annex patís algun tipus d'incendi que deixà una capa poc potent de cendres (UE 4012) sobre el paviment de morter. Desconeixem, no obstant això, si continuà en funcionament després de la invasió agarena o si arribà dempeus al període carolingi. El que sí que sembla evident, però, és que força abans del segle XII l'indret es trobava abandonat, ja que res no fa pensar que hi hagués una ocupació contínua, i la casa forta se sobreposa a les estructures visigodes i segueix una orientació i una distribució totalment diferents.

Les intervencions a la zona 4 i a l'entorn de l'edifici han deixat alguns dubtes oberts que la manca de materials ceràmics i la impossibilitat de realitzar excavacions en extensió no han permès resoldre. Ignorem si l'establiment visigot és l'ocupació més antiga i si els murs localitzats durant el 2003 a l'est (M-1, M-2 i M-3) i al sud (M-9 i M-10) de l'immoble actual haurien pogut funcionar amb aquest. També desconeixem tant el funcionament com la cronologia del mur M-94, localitzat al sud de M-93. Tot i que aquest mur segueix la mateixa orientació de M-91, el seu parament és força diferent. El més probable és que M-94 fos construït posteriorment a M-93, encara que tampoc descartem del tot que fos anterior.

LA CASA FORTA

La fesomia actual de Torre Desvern és deutora directa d'una notable construcció medieval d'aspecte militar dominada per una gran torre de planta rectangular. Es va aixecar sobre les restes del vell establiment visigot sense continuïtat aparent. Només cal veure les plantes superposades d'ambdues fases per advertir una absoluta divergència en l'orientació i la distribució dels diferents espais arquitectònics. Són emperò els detalls constructius de Torre Desvern els que ajuden a comprendre el procés de trànsit cap a la nova realitat.

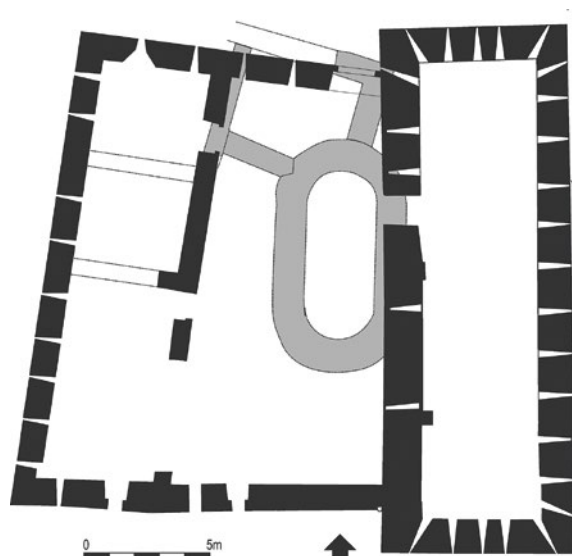


Fig. 61. Plantes superposades de l'establiment visigot, en trama grisa, i de la casa forta, en trama negra.

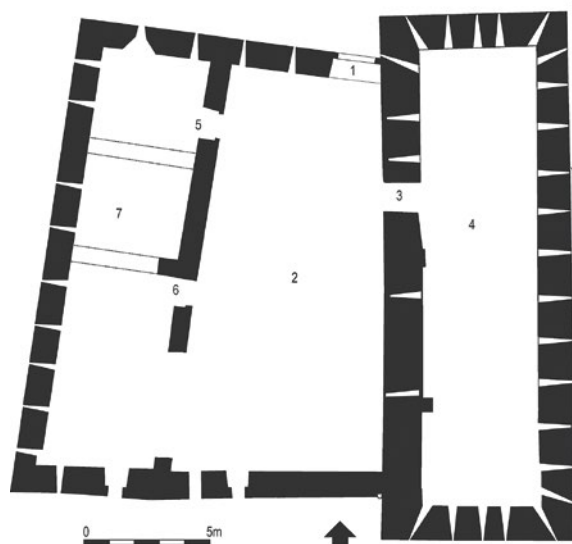


Fig. 62. Plànol de la planta baixa de la casa forta. 1) Porta principal, 2) pati, 3) porta d'accés a la torre, 4) nau inferior de la torre, 5 i 6) portes d'accés a l'edifici oest i 7) nau inferior del cos occidental de la casa forta.



Fig. 63. Aspecte final del sondeig oest de la zona 3. Es pot apreciar el considerable desnivell del sòl natural d'argiles, molt més acusat que l'actual.



Fig. 64. Aspecte de la cala que uns afeccionats locals van obrir a l'angle interior format per la intersecció del mur perimetral sud i el mur de tanca oest del pati. S'observa la potent fonamentació.



Fig. 65. Façana est de la torre. S'observa un petit tram del mur obrat en espina de peix sobre la banqueta de fonamentació.

La implantació de l'obra nova, al bell mig del gran marge natural que forma el turó per aquesta banda, comportà un canvi orogràfic general.

S'ha constatat que aquest desnivell era aleshores molt més pronunciat. A la zona 3, a l'exterior, s'observava un relleu natural d'argiles marcat per un desnivell molt fort cap a l'oest i més suau però prou contundent encara cap a migdia. A partir del segle XVI, l'abocament de sediments va suavitzar els pendents i regularitzar l'espai en feixes aptes per al conreu. A l'interior, les troballes visigodes se situen en un punt lleugerament elevat dins el marge. No obstant això, arreu de les zones 2 i 4 es detectaven estrats de terra argilosa i neta dipositats damunt els nivells d'abandonament d'aquell període. La potència augmentava a la banda sud, i molt més cap a ponent. Així, si bé els murs de la torre es fonamenten a 1,7 m per sota del nivell de circulació actual, els murs del cos occidental de Torre Desvern s'enfonsen a gairebé 4 m.

Al sud de l'àmbit 21 i arraulida contra el mur perimetral de migdia, uns afeccionats locals van obrir una profunda i perillosa cala que es va abandonar sense colgar-la. No n'ha transcendit pràcticament res, però deixava a la vista la fonamentació d'aquell mur, que baixava fins a quatre metres per sota de l'arrencada de la paret. La configuració constructiva del fonament, articulat en trams esgraonats obrats amb carreus carejats i disposats en filades uniformes, obliga a creure que es va bastir per damunt del subsòl com si fos paret vista.

La conclusió és clara; enllestits els fonaments de la nova obra, es procedia a reblir tot l'interior amb ingents quantitats de terra per regularitzar el subsòl i aconseguir un nivell de circulació uniforme per a tot l'edifici.

Les dades arqueològiques indiquen que el replanteig de la fonamentació de la fàbrica medieval deuria implicar immediatament, si no abans, l'enderroc sistemàtic de tot allò que es mantenia dempeus de les velles estructures fins a la cota d'arrencada dels nous murs. Els aprofitaments esdevenien circumstancials i bàsicament com a part integrant del fonament a la façana occidental de la torre i del mur de ponent del pati.

Els únics possibles romanents es documenten al mur oriental de la torre. L'excavació de la zona 1 va deixar al descobert una part substancial de la fonamentació. Al tram central i de migdia s'hi observà la presència marcada de la banquetta de fonamentació, que es perd al terç septentrional, on el carreuat s'aprofundeix entre tres i quatre filades més. En aquesta banda sobtava la gran abundància de morter, que fins i tot

emascarava i ocultava la pedra de reble del fonament. La banqueta de fonamentació, apreciable al sector central i de migdia, es va construir tot emprant petites pedres irregulars. Hi destaca la presència de diversos trams curts de llesques allargassades col·locades en espina de peix, tècnica constructiva absent a la resta de l'immoble.

La cala oberta el 2003 a l'interior de la torre permetia observar com la rasa de fonamentació dels murs est i nord tallava l'estratigrafia anterior, relacionada amb l'estació visigoda, entre la qual la d'abandonament i amortització, amb notables enderrocs. A l'àmbit 20, explorat entre els anys 2016 i 2017, apareixien nous nivells d'enderroc de la mateixa fase. La profunditat, sensiblement inferior a la del nivell de circulació del nou edifici, els havia preservat.

La discontinuïtat arquitectònica i la troballa de nivells d'abandonament previs a la nova construcció conviden a creure en l'existència d'un període llarg sense activitat humana. Els registres arqueològics revelen la manca d'estructures d'habitació i àdhuc de materials ceràmics d'època carolíngia, la qual cosa abona la idea que, probablement des del segle VIII, el paratge havia estat abandonat fins al moment en el qual es construïa el nou edifici.

Les primeres referències documentals conegudes de Torre Desvern la situen al segle XIII. Aleshores formava part d'un domini més ampli, anomenat de Vall, en mans dels Celrà, una família de cavallers. El 1246, Ramon d'Escala, família relacionada amb la castlania del castell de Celrà, n'adquiria la propietat útil. El 1275 la llegava en testament a l'Almoina del Pa de la seu de Girona. El 1282, la institució benèfica completava la propietat comprant la senyoria a Ponç de Celrà (Camps, 2004, 53-54).

Malgrat la manca de documentació anterior, alguns elements arquitectònics originals conservats aporten arguments prou sòlids per fer recular la fundació de l'edifici uns decennis i fixar-la envers el darrer terç del segle XII. La volta apuntada del nivell inferior de la torre i la finestra oberta a la seva cara nord són els principals.

A casa nostra, les primeres voltes de canó apuntat, com la de Torre Desvern, es documenten en edificis del segle XII i probablement circumscrits dins la segona meitat del segle. És el cas de les tres sales de la planta noble del castell-palau de la Bisbal d'Empordà, amb una primera menció coneguda que data del 1180 (Rocas, 1994, 633-650) i (Diversos autors, 1992, 175-178).



Fig. 66. Detall de la volta apuntada de la planta baixa de la torre.



Fig. 67. Finestra coronella de la cara nord de la torre.



Fig. 68. Capitell amb decoració vegetal geometrizant de la finestra coronella de la cara nord de la torre.



Fig. 69. Capitell amb decoració zoomorfa de la finestra coronella.

Més matisos aporta l'anàlisi de la finestra coronella de la torre. Es tracta d'una peça triforada d'arquets de mig punt amb els mainells i el coronament tallats en pedra de Girona. Perfectament integrada a l'obra inicial, reproduïx fil per randa les característiques pròpies dels primers models d'aquesta producció a les pedreres de Girona, és a dir, columnes de fust gruixut amb bases de tipologia àtica i capitells cúbics decorats amb motius zoomorfs o, més habitualment, vegetals, de clara tradició romànica.

Resulta molt similar a una finestra biforada del veí castell de Celrà i a una altra conservada a la Torre Ferrana de Montfullà, una casa forta amb moltes analogies amb Torre Desvern, bastida poc abans del 1205 (Mallorquí, 2012, 85-86). L'absència d'impostes amb motllura de cavet en els arrencaments dels arquets limiten la cronologia probablement al segle XII ja que aquests elements no es van popularitzar fins al primer terç del segle XIII. Afegim l'exemple de les tres finestres biforades de la planta noble de l'antiga seu de l'ardiaconat de Rabós, institució administrativa episcopal documentada ja a la pujada de la Catedral de Girona el 1197 (Canal, Nolla i Sagra, 2010, 32). Són especialment interessants perquè ja hi apareixen els àbacs damunt els capitells però no encara les impostes.



Fig. 70. La Torre Desvern vista des del nord.

El disseny de Torre Desvern s'articula a partir de la torre i d'un recinte adjunt recolzat a ponent de planta falsament trapezial. D'est a oest, la distribució interna general es reparteix en tres parts proporcionals: la torre a l'est, el pati al centre i un cos d'edifici de planta rectangular, a l'oest.

La torre, amb uns 14,77 m d'alçada, es conserva sencera fins al nivell de la teulada actual. La façana de migdia és l'excepció, ja que es va esfondrar en època moderna. Posteriorment es va arranjar amb un tancament nou més reculat.



Fig. 71. La torre és l'element més destacat de l'edifici.



Fig. 72. Arrencament de la volta de canó seguit de la sala.

Se situa a llevant de l'immoble. És el sector més enlairat del marge del turó i el més vulnerable, ja que es fa molt accessible des del planiol que forma el cim del turó. Probablement fou la raó per la qual hom decidí dotar-la de proporcions generoses. Orientada en direcció nord-sud, forma un cos de planta rectangular amb 7,49 m d'amplada i 20,8 m de llargada.

Internament està distribuïda en dos nivells que formen sengles naus diàfanes superposades. La inferior, més alta, és coberta amb una volta grossa de canó apuntat. La superior, on hi havia la sala o estança residencial principal, ho fa amb volta de canó seguit.

El murs són massissos i sòlids, amb gruixos que oscil·len al voltant dels 150 cm. Els paraments són cecs, llisos i bastits amb carreus desbastats col·locats en filades a trencajunts. S'hi detecten dues menes de pedra diferents: una calcària grisa i clara i un marès de tonalitats ocre. S'agrupen formant franges monocromes alternes de diverses filades en una voluntat decorativa intencionada. Curiosament, la muralla exterior de veí castell de Celrà mostra una disposició idèntica.

Les obertures resulten escasses i es redueixen bàsicament a espitlleres defensives. Les trobem repartides arreu però resulten més abundants a la façana est, la més exposada des del punt de vista poliòrcètic. Aquí s'agrupen en bateria formant dos registres a diferent alçada, un per nivell de combat, que recorren de cap a cap tot el pany de façana. Centrada a la paret nord, localitzem l'única finestra coneguda. És una notable peça coronella de tres vans amb coronament d'arquets de mig punt que donava llum a la sala (*supra*). Probablement n'hi hagué una altra de característiques similars contraposada a la façana meridional.

Hom pot apreciar que la disposició de la teulada actual a un sol vessant escapça el tester original de la torre. Tot i això, el mur de ponent encara s'alça notablement damunt la projecció del carcanyol de la volta de la sala. Això habilita la possibilitat d'un darrer nivell de combat aixoplugat sota una coberta d'encavallada de fusta amb teulada a doble vessant i carener centrat.

La porta principal d'accés al recinte se situava a la façana nord i vora la torre. Fou substituïda per l'actual en una reforma efectuada versemblantment el 1736, que és la data que figura inscrita a la llinda. Afortunadament, la nova es va col·locar en una cota lleugerament inferior. Ho insinua la ubicació de les espitlleres obertes a la planta baixa d'aquesta banda de la torre, car ara queden massa altes per defensar la porta; també hi ha el paviment empedrat del vestíbul, del segle XVIII, que va forçar el rebaix del nivell de circulació anterior i la supressió del marxapeu de la porta d'accés a la torre. Això va afavorir la preservació d'alguns vestigis de l'entrada original. Així, per damunt de la porta actual, s'ha conservat el coronament de l'estructura en capitall en el parament intern de la façana i, a l'exterior, el traçat en semicercle de l'extradós de les antigues dovelles, que va quedar resseguit en el paredat del segle XVIII.



Fig. 73. Sobre la porta d'accés, del segle XVIII, es pot apreciar la petja semicircular de les dovelles de la porta medieval.



Fig. 74. Coronament del capialt de la porta medieval d'entrada al recinte.



Fig. 75. Detall exterior de la porta inferior de la torre.



Fig. 76. Detall interior de la porta inferior de la torre.



Fig. 77. Interior de la porta de la sala de la torre.



Fig. 78. Aspecte de la porta nord oberta a la paret oest de l'antic pati.

De la porta estant, s'accedia al pati. Era un espai a cel obert de planta trapezial. Amb 15,77 m de llargada, travessava de cap a cap l'edifici i n'abastava gairebé un terç de la superfície. Probablement disposava d'una cisterna o d'un pou que devia recollir les escorrenties d'aigua de pluja de les teulades. A l'àmbit 23 es van descobrir les restes d'una possible bassa que potser havia tingut aquest servei. Per bé que podia haver funcionat durant un període imprecís entre els segles XIII i XV, la seqüència estratigràfica ha palesat, tanmateix, que es tracta d'una peça posterior a la construcció de la casa forta.



Fig. 79. Vista de l'arcada al sud-oest del pati, que avui es conserva paredat.



Fig. 80. Arrencament de l'arc de migdia de la paret oest del pati.



Fig. 81. Arc de cruïlla de la planta inferior del cos d'edifici de ponent de Torre Desvern.

A banda d'emmagatzemar aigua i donar llum, l'altra funció essencial del pati era la de distribuir l'accés a les diferents estances. La porta d'entrada a la planta baixa de la torre hi aboca, i també les dues portes del cos occidental de l'edifici. També havia de garantir l'accessibilitat als pisos superiors mitjançant una escala. Malauradament, l'actual remet a una època molt posterior, i per tant en desconeixem la ubicació i organització precises. No obstant això, el tram superior recolzava contra la façana de llevant de la torre, ja que la porta d'accés a la sala –perfectament conservada– s'hi obre al bell mig, gairebé a la vertical de la porta inferior.

La galta oest del pati es tancava amb un edifici annex de dues plantes encaixat en els murs perimetrals nord, oest i sud. A banda de les espitlleres exteriors, les obertures s'obrien a la paret del pati, que s'ha preservat admirablement a nivell de planta baixa. L'entrada es practicava per sengles portes de llinda recta; una al nord i l'altra al terç de migdia i, entremig, una espitllera. Al tram final s'obria una arcada de punt rodó que més endavant es va paredar. A l'interior s'estenia una estança repartida en tres crugies mitjançant dos arcs diafragmàtics de mig punt, un dels quals es conserva sencer i l'altre només manté l'arrencament. Al damunt s'aixecava un pis superior, que en la reforma del 1500 es va modificar totalment.

EL PALAU GÒTIC

La denominació fa referència a una notable reforma de la casa forta practicada a les acaballes de la baixa edat mitjana. La monumentalitat conceptual i el refinament en els detalls ornamentals de la nova obra, bastida amb pedra de Girona, palesen la intenció d'adaptar el vell edifici als patrons propis d'una casa urbana benestant. El caire de la transformació s'evidencia amb la presència de noves finestres incorporades a les façanes exteriors, però encara més a l'interior, amb la construcció d'una llotja en el pati i una redistribució dels espais d'habitació de la planta noble.

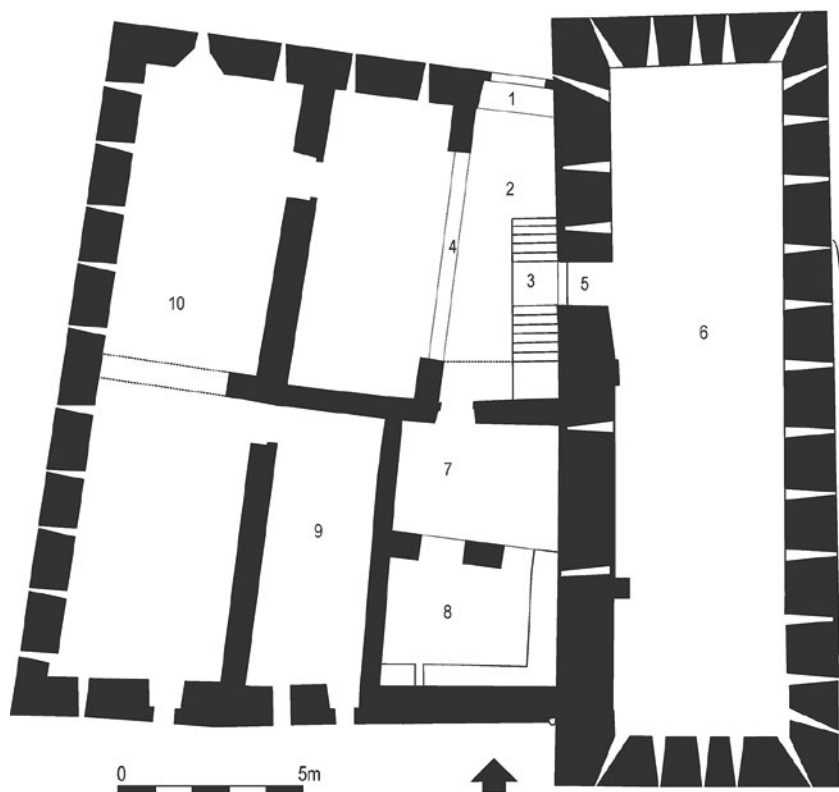


Fig. 82. Planta baixa restituïda del palau gòtic. 1). Porta principal d'accés al recinte. 2) Antic pati, avui cobert. 3) Escala actualment molt reformada que pujava a la planta noble i també a la porta d'accés a l'edifici del segle XII. 4) Arc de carpanell que tancava el pati per ponent. Actualment resta paredat però encara són visibles diferents elements que permeten endevinar la bona conservació tant de l'arc rebaixat com dels brancals. 5) Porta d'accés a la planta baixa de la torre. Es conserva pràcticament intacta excepte el llindar, que va ser reformat en el segle XV en projectar-se l'escala gòtica del pati. 6) Estança inferior del cos principal de la torre. Tret de l'extrem de migdia es conserva en excel·lents condicions. 7, 8 i 9) Noves estances creades a partir de l'ocupació de la meitat sud de l'antic pati. El núm. 8 correspon a la cisterna obliterada al segle XVII. 10) Cos occidental de la casa forta. Amb la reforma de finals del segle XV es paredava l'arcada de migdia.

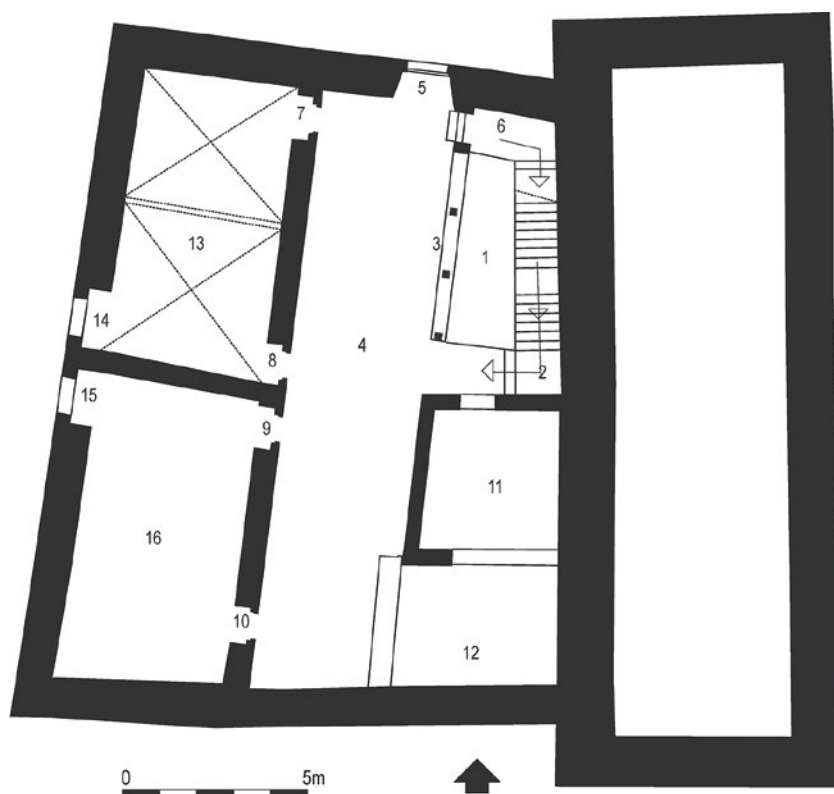


Fig. 83. Plànol de la planta noble restituïda del palau gòtic. 1) Pati. 2) Escala. 3) arcades de la galeria de la planta noble. La barana de pedra es coronava amb una motllura seguida de cavet. Per damunt, s'alçava un grup de quatre arcs apuntats bellament decorats sostinguts per columnes que, en època moderna, es van paredar. 4) Galeria o llotja. 5) Finestra de doble arc conopial oberta a l'extrem nord de la llotja. 6) Naïa o pas penjat que connectava la llotja amb el tram superior de l'escala. 7 a 10) Portes d'accés a les habitacions situades rere la llotja, a l'extrem oest de l'edifici. 11) Espai on en època recent es va habilitar una cuina. Es possible que, a partir de 1505, hagués allotjat la capella. 12) Mur i arcada de càrrega que van desaparèixer en habilitar la cuina en els temps més recents de la història de l'edifici. 13) Estança principal del palau. Avui està compartimentada en dues habitacions. Originalment el sostre era cobert amb dues voltes de creueria molt baixes. 14 i 15) Finestres geminades d'arquets trilobulats. Es van obrir al mur amb la reforma gòtica. 16) Habitació meridional del sector oest del palau. La presència de permòdols a les parets de ponent i migdia fa sospitar que era coberta amb un embigat de fusta.

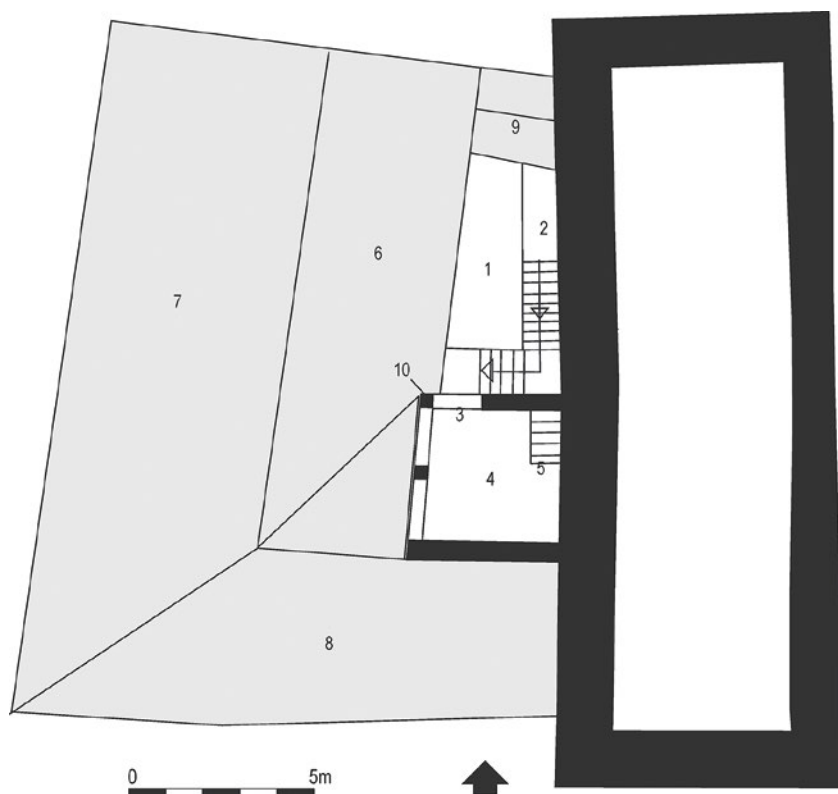


Fig. 84. Planta restituïda del badiu. 1) Pati. 2) Tram superior de l'escala. Contenia un primer replà que formava una galeria volada sobre modillons o naia. No se n'ha conservat res dempeus excepte l'arrencament de la volta rampant ancorada en el mur de migdia del pati. La disposició amb un tram planer i un altre amb graonada, per bé que no és extraordinària, sí que és especial. Els arguments que la justifiquen pivoten en la ubicació en planta i sobretot en alçada de les obertures originals. 3) Accés al badiu. Quedava marcat pel pilar cantoner (núm. 10) i per la disposició ascendent de la porta i la finestra, ara paredades, de la suposada capella emplaçada sota el badiu. 4) El badiu és un element omnipresent en l'arquitectura urbana medieval catalana. Es tracta d'un terrat cobert amb una teulada disposada directament sobre un embigat de fusta, generalment amb encavallades. Habitualment les parets són substituïdes per pilars de pedra. Malgrat que aquest àmbit resta actualment molt transformat, encara es conserva un dels pilars (núm. 10). En el nostre cas, el badiu era petit i s'estenia per damunt d'una part de la cambra actualment destinada a cuina. En realitat actuava com un distribuïdor intermedi que menava al pis superior de la torre mitjançant una escala. 5) Escala interior que salvava el desnivell existent entre el sòl del badiu i la porta exterior de la sala superior de la torre. La seva restitució és totalment teòrica, car no se n'ha conservat cap vestigi. 6) Teulada de la llotja oberta al pati. L'existència dels permòdols encastats en el porticat n'indiquen clarament les traces i organització. 7 i 8) Teulada del palau. La configuració és enraonada en comprovar que, en el sostre de l'estança sud-oest, les mènsules de la paret de ponent i les de la de migdia marquen les rasants dels murs a la mateixa cota d'alçada. 9). Coberta en sostre lleuger de teulada de la naia. 10) Pilar cantoner del badiu. És l'únic d'aquell espai que s'ha conservat dempeus.

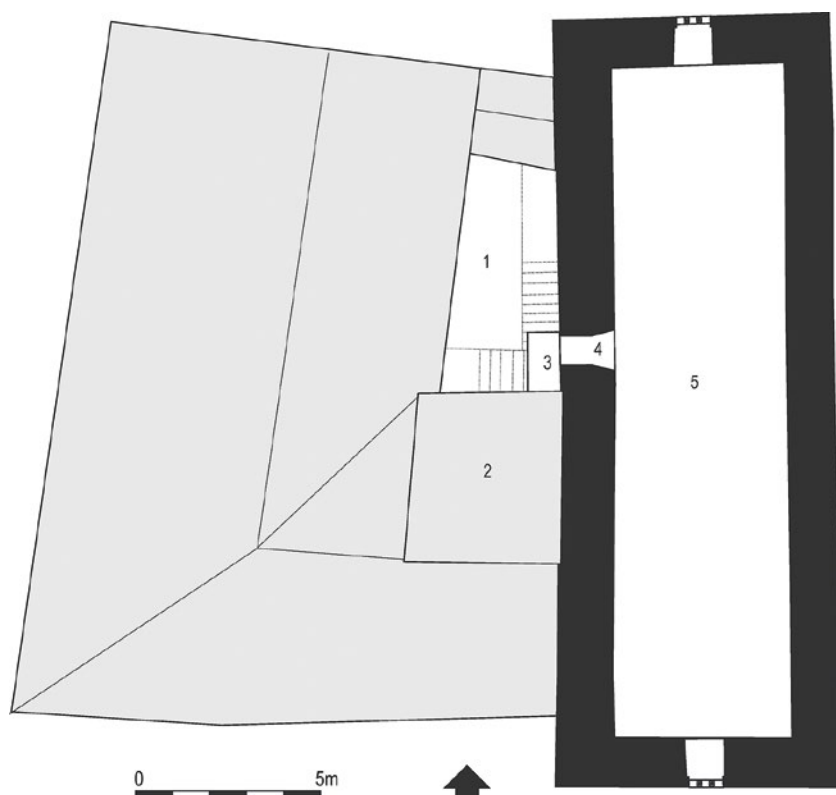


Fig. 85. Planta de la sala o pis superior de la torre. 1) Pati. 2) Teulada del badiu. 3) Petit tram de galeria volada que connectava el badiu amb la porta exterior de la sala de la torre. L'estructura actual d'obra, per bé que molt posterior, perpetua fins a cert punt l'organització original. 4) Porta exterior d'accés a la sala. Es conserva des del segle XII. 5) Sala.

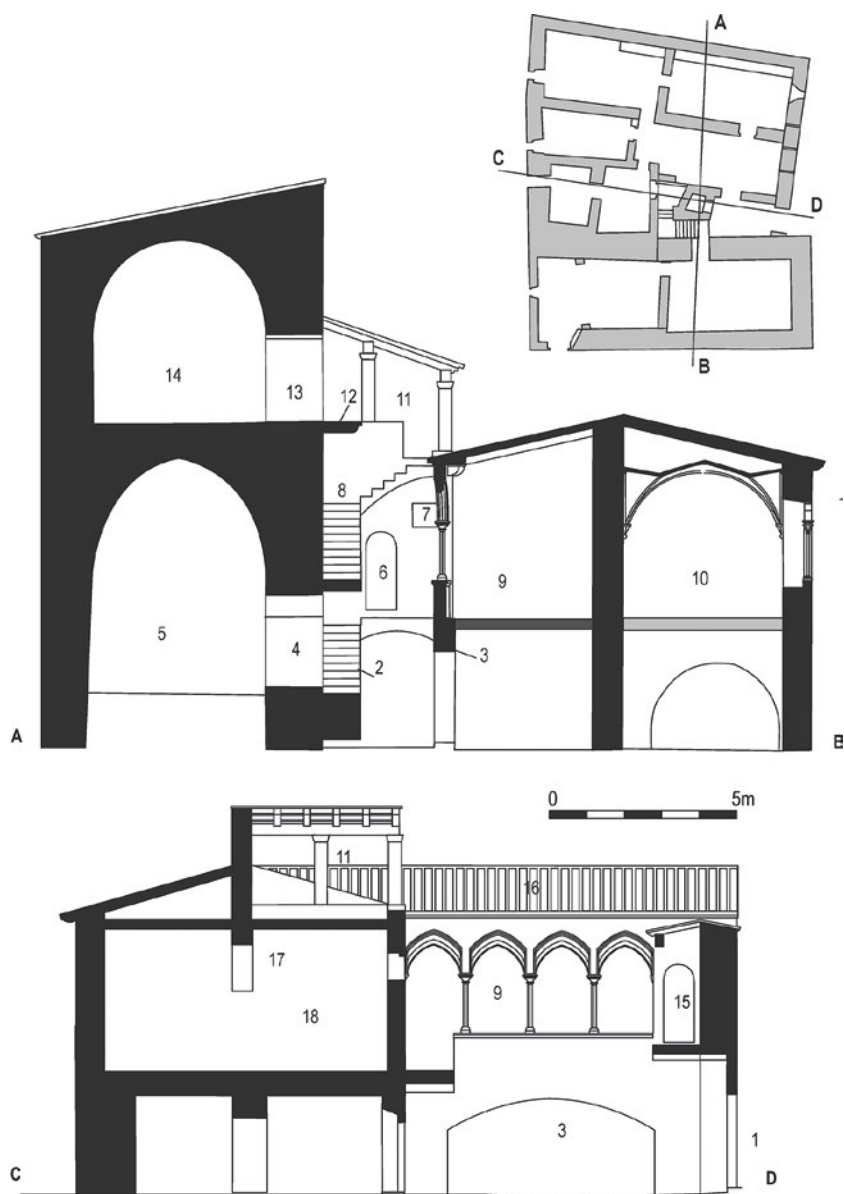


Fig. 86. Seccions restituïdes del palau gòtic. 1) Porta principal d'accés al recinte. 2) Escala. 3) Arc de carpanell obert en el mur occidental del pati. 4) Porta d'accés a l'estança inferior de la torre. 5) Estança inferior de la torre. 6 i 7) Porta i finestra actualment paredades de la capella. 8) Tramada superior de l'escala. 9) Llotja. 10) Habitació principal de l'ala oest de l'edifici. 11) Badiu. 12) Repla penjat davant la porta de la sala. 13) Porta de la sala. 14) Sala. 15) Naia que connectava la llotja amb el tram superior de l'escala. 16) Teulada de la llotja. 17) Arc de càrrega desaparegut que devia suportar la paret sud del badiu. 18) Capella, actualment cuina.

Els escuts esculpits en les noves finestres i obertures documenten les armes dels Vern i la dels Foixà-Boixadors. Els Vern o Desvern, esdevinguts ciutadans de Girona, gaudiren als segles XV i XVI d'un estatus social preminent. La documentació coneguda apunta que els Desvern devien adquirir la finca cap a les darreries del segle XIV o, a tot estirar, en els primers anys del segle XV. Si bé el 1389 encara no hi eren –atès que els senyors de la força o Torre de Biure¹ eren Pere Lunell i Margarida, la seva esposa–, l'agost de 1412 Pere des Vern ja actuava com a titular i propietari de la Torre de Celrà (Camps, 2004, 56-57).



Fig. 87. Finestra de doble arc conopial a la façana nord. L'escut de l'ampit reproduueix les armes dels vern i dels Foixà-Boixadors.



Fig. 88. Aspecte del mur que tancava el sector de migdia de l'antic pati. Fou enderroc i arranat en època moderna.

La reforma de l'edifici encara trigaria força temps a arribar. Probablement els responsables foren Lluís des Vern i la seva esposa, Elionor de Foixà-Boixadors, els quals van obtenir llicència per bastir-hi una capella el 1505 (Camps, 2004, 56-57). És una notícia transcendent perquè rebla el clau sobre el moment precís de la reforma. La versemblança de la data es veu reforçada per la concordança cronològica de les motllures i ornaments, que denoten les formes pròpies d'un gòtic florit, ja molt madur, situable obligadament en un context de segle XV molt avançat o de principis del XVI.

1 Torre Desvern fou coneguda al segle XIV com a torre de Biure, probablement per la possessió que en detingueren Francesc Arnau de Biure, cavaller, i Francesca, la seva muller (Camps, 2004, 56).

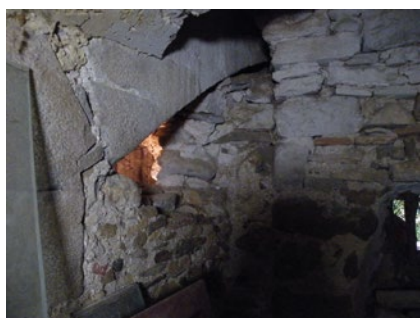


Fig. 89, a, b i c. Tres detalls de l'arc de carpanell, que s'ha conservat molt emmascarat per refaccions modernes.

Les remodelacions posteriors realitzades en època moderna i contemporània han emmascarat l'estructura d'aquella obra del gòtic final. Afortunadament, arreu n'apareixen detalls i elements que, aplegats en conjunt, permeten captar-ne la magnitud amb molta precisió.

El pati és, de ben segur, l'àmbit més afectat per la reforma. Se'n reduïa la llargada a la meitat amb l'aixecament d'un mur seguit, amb orientació est-oest, que havia de tancar tres nous espais d'habitació cap a migdia. Del pati restant, se n'ocupaven dos terços amb la construcció d'un mur de carreus ben tallats que contenia un elegant arc de carpanell d'uns 5,5 m de llum. La seva funció era sostenir una llotja porticada de fines arcades apuntades al primer pis. Les escales també es renovaven per adaptar-se a la nova distribució. El resultat devia aproximar-se a la configuració actual, malgrat que és més tardana. Pujaven a la planta noble i, mitjançant un replà, connectaven amb la llotja però també amb una porta, oberta a migdia i avui paredada, que menava a una estança modernament convertida en cuina.

La llotja precedia dues habitacions contigües que es van habilitar en aquest moment. Formalment es disposaven simètricament. La de

tramuntana, possiblement el dormitori principal, lluia un sostre d'obra que fornía dues crugies en volta rebaixada de creueria. Ja no es conserva, però en perdura el testimoni a través dels capitells conillers i raconers que s'han preservat in situ. La de migdia contenia un sostre enteixinat de bigues de fusta sustentades amb permòdols de pedra amb motllura de quart de bocell.

A l'extrem nord del porticat de la llotja s'obria un pas cap a una naia penjada a la façana nord i ubicada damunt la porta principal de la casa. Enllaçava amb un segon tram d'escala ancorat a la paret est de la torre i que donava a un modest badiu superior. Des d'aquest punt, un darrer tram curt de graons permetia accedir a la porta de la sala de la torre.

Si fa o no fa del mateix període pot datar la construcció de la gran cisterna emplaçada a l'àmbit 25. Certament no hi ha criteris fermes per adscriure-la-hi. Tanmateix, el gruix principal del material ceràmic que s'hi va abocar en amortitzar-la se situa en un context cronològic que no va més enllà de mitjan segle XVII.



Fig. 90. Capitell raconer de l'àmbit 23 a la planta baixa.



Fig. 92. Restes de les arcades de la llotja.



Fig. 91. Detall de la porta amb finestra adjunta que donava accés a la capella.



Fig. 93. Aspecte de la façana oest de Torre Desvern amb les dues finestres d'arquets trilobulats.

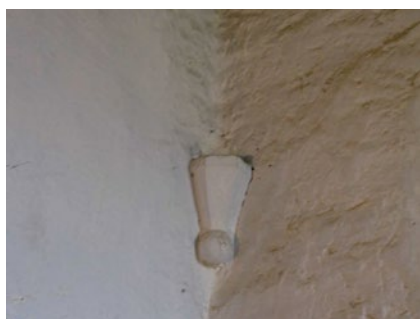


Fig. 95. Permòdols originals de l'habitació sud a l'oest de la llotja.

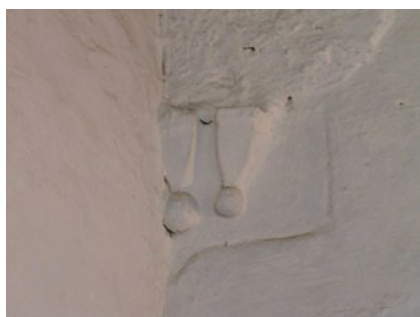


Fig. 94, a i b. Detalls de capitells raconers dels quals arrencaven els nervis de les voltes baixes de creueria de l'habitació principal del primer pis.



Fig. 96. Pilar cantoner de l'antic badiu. Avui es conserva integrat en un mur.

EL MAS

A partir dels segles XVII i XVIII, el paper de Torre Desvern com a segona residència d'una destacada família burgesa es diluï. Tot i que al llarg dels segles XV i XVI l'edifici havia estat objecte d'importants inversions i reformes arquitectòniques per tal de transformar-lo en un confortable palau gòtic, durant aquesta nova fase Torre Desvern acabà esdevenint una masia convencional que actuava com a centre d'una explotació agrícola.

Com havia succeït en l'etapa anterior, quan la casa forta donà pas al palau gòtic, aquest canvi en la funció de l'immoble comportà un seguit de reformes i adaptacions que, dutes a terme de manera successiva i esglaonades en el temps per anar cobrint les diferents necessitats dels seus habitants, han arribat pràcticament fins al moment actual.



Fig. 97. Vista general de l'accés septentrional al recinte.



Fig. 98. Detall de la llinda superior de la porta septentrional.

Encara que les diferents modificacions i reestructuracions que s'han anat executant des del segle XVII han emmascarat alguns elements arquitectònics i han alterat parcialment la distribució interna de l'edifici, una lectura detallada dels documents, juntament amb una anàlisi minuciosa de les dades arqueològiques i dels parament verticals, permet explicar alguns dels canvis que tingueren lloc durant aquesta darrera fase constructiva.

Com passa amb la fase precedent, la documentació escrita ens aportà una informació molt important per comprendre els canvis arquitectònics que patí l'edifici durant aquest període.

A finals del segle XVI moria Francesc Desvern, donzell de Celrà i últim descendent de la nissaga dels Desvern. Com establia el seu testament, escrit el 5 de maig de 1593, l'immoble passà a Hug Desbach, fill de Pere Desbach i Albina de Cartellà. Aquest llinatge, que com els Desvern deixaria petja en el nom de la torre, conservà l'edifici al llarg del segle XVII i fins ben entrat el segle XVIII. Durant el primer quart d'aquest segle i, més concretament, el 19 de juny de 1722, Pere de Cartellà-Desbach i Manuela d'Oms, marit i muller, juntament amb el seu fill Ignasi, vengueren l'heretat de Torre Desvern a Esteve Andreu, mercader de Girona, pel preu de 2.240 lliures. Segons consta en la documentació conservada, durant els anys que l'edifici restà en mans d'Esteve, aquest mercader hi invertí 175 lliures i 5 sous en obres i reformes. Tretze anys després d'aquesta transacció, l'immoble, aleshores conegut com a Torre Desbach, i la seva heretat passaren a mans del celranenc Josep Guinart i Fonolleres. Aquest, que era veí del veïnat de Reixach, de Celrà, comprà la Torre a Esteve Andreu per 2.664 lliures, 6 sous i 2 diners barcelonins el 6 de maig de 1735. Un cop adquirida, Josep Guinart reconvertí l'edifici en una masoveria i hi establí com a masover Rafael Reixach. Des d'aleshores i fins a les darreries del segle passat, quan fou traspasada a l'Ajuntament de Celrà, la Torre Desvern restà en mans del successius hereus de Josep Guinart i fou habitada per nombrosos masovers que adaptaren l'immoble a les seves necessitats (Camps, 2004, 57-59).

Aquestes interessants dades documentals ens apropen a la realitat de Torre Desvern entre finals del segle XVI i finals del segle XX.

Durant l'inici d'aquest període i fins l'obtenció de la torre per part del mercader Esteve Andreu, l'edifici restà en mans dels Desbach, una família patrícia de la ciutat de Girona que havia comptat, entre els seus membres més il·lustres, amb un sotsveguer i un jurista (Guilleré, 1993, 137 i 142). Possiblement, aquesta nissaga, que formava part de la petita noblesa urbana, mantingué la funció de la torre com a palau residencial.

Tot i que la documentació ja assenyala algun tipus de reforma durant els anys en què la Torre restà en mans del mercader Esteve Andreu, no és fins a la compra de l'immoble per part de Josep Guinart quan

documentem els primers canvis evidents en la fisonomia de l'edifici. Aquest celranenc, que adquirí la casa el 1735, ja efectuà les primeres reformes com a màxim un any després d'aquesta transacció. Aquesta datació tan precisa de les primeres transformacions és possible gràcies a la inscripció que figura a la llinda de l'accés septentrional al recinte. Guinart desmuntà l'antiga porta, construïda amb dovelles que traçaven un arc de mig punt, i col·locà una llinda plana on encara avui dia es pot llegir «IOSEPH GVINART ĐL VEYNĀ Đ REXACH», és a dir, «Joseph Guinart del veïnat de Rexach». Al centre d'aquesta inscripció, hi ha inscrita una creu circular que s'alça sobre un petit pedestal.



Fig. 99. Imatge on s'observa com anul·laren la llotja gòtica del pis superior.

Tot i que no es pot assegurar que s'efectués al mateix temps, l'espai immediatament al sud de la porta patí un notable canvi durant aquest període. Aquest sector, que fou l'únic espai que restà com a pati després de la construcció del palau gòtic, novament fou un dels més transformats. Durant aquesta etapa, s'anul·laren l'arc de carpanell del costat oest (M-92) i la llotja gòtica del pis superior, i l'espai, fins aleshores obert, es cobrí amb la construcció d'un teulat. També en aquesta mateixa estança es modificà el tram inferior de l'escala que donava accés al primer pis i es configurà el pou tal com ha arribat als nostres dies.

La coberta d'aquest espai, que durant la fase anterior actuava com a entrada de llum natural, suposà la modificació de la teulada del recinte annex a la torre. Com la de moltes masies actuals, acabà esdevenint una coberta a doble vessant.

La porta d'accés septentrional no fou l'única que es modificà durant aquest període. Algunes de les portes i les finestres de la planta superior de l'antic palau gòtic es canviaren per tal d'adaptar-les a les noves necessitats dels seus habitants i als nous estils arquitectònics.

Al sud d'aquest recinte i aprofitant un absis obert a la façana meridional, es va construir, vinculat directament amb les tasques de la masia, un forn domèstic de grans dimensions i planta semicircular que sobresurt uns dos metres respecte dels murs perimetrals de l'edifici.

Durant aquesta etapa, la torre també patí modificacions importants. Tot i que no els podem acotar cronològicament, existiren dos fets importants que canviaren notablement tant la fisonomia interna com externa de la torre.

El primer d'aquests canvis fou un considerable rebaix del nivell de circulació del seu pis inferior. Aquest rebaix, que des del punt de vista arqueològic no es pot detectar, ha quedat fossilitzat en el parament de la torre. Si ens fixem en els brancals de la porta que comunica el nord de la zona 2 amb la zona 4, podem observar com aquests queden penjats a un nivell força més alt respecte al nivell de circulació actual.

El segon canvi, que va afectar les dimensions de la torre, es degué a l'esfondrament de la seva façana meridional. Si bé no se sap quines van ser les causes d'aquest ensorrament, és possible que tingués lloc entre els segles XVIII i XIX. Els propietaris d'aleshores, en comptes de refer tota la seva llargada, optaren per escurçar-la. Com han demostrat les excavacions a la zona 3, construïren una petita plataforma aprofitant part de l'antic mur meridional de la torre, la farciren amb materials provinents de l'enderroc i aixecaren una paret d'escassa qualitat que dista molt de tenir la solidesa dels murs medievals.

Quan s'ensorrà aquesta part de la torre també cedí la seva volta superior. Aquest fet motivà la construcció d'un nou badiu a la meitat meridional, i comportà un seguit de remodelacions, les darreres ja en el segle XX, que afectaren el sostre i la teulada de la torre (Camps, 2004, 55).



Fig. 100. Vista del teulat que cobreix el sector on, anteriorment, hi havia hagut el pati.



Fig. 101. Imatge actual del pou.



Fig. 102. Vista de la coberta a doble vessant del recinte annex.



Fig. 103. Vista de la coberta a doble vessant del recinte annex.



Fig. 104. Imatge on s'observa com els brancals de la porta que comunica el nord de la zona 2 amb la zona 4 queden penjats a un nivell força més alt respecte al nivell de circulació actual.



Fig. 105. Vista del tram meridional de la façana est de la torre. S'observa la diferència entre el parament medieval i la refecció moderna.



Fig. 106. Vista de la façana meridional on s'observa, a primer terme, la gran quantitat de material d'enderroc que es localitzà durant les excavacions a la zona 3.



Fig. 107. Vista de la part oriental de la façana sud de l'edifici on s'observa l'escassa qualitat de la paret moderna amb què referen la torre.



Fig. 108. Fotografia on s'observa l'arrencament de la volta superior de la torre, la qual cedí a l'ensorrar-se la façana meridional de l'edifici.



Fig. 109. Badiu construït aprofitant la reconstrucció de la part sud de la torre.



Fig. 110. Vista general de la façana sud de l'edifici, on s'observen els nombrosos canvis i refeccions que sofrí aquesta part. Entre altres elements, es poden veure les arcades cegues de la falsa galeria.



Fig. 111. Vista general de l'era, situada pocs metres al nord-est de l'edifici.

L'ensorrament de part de la torre no només afectà la meitat sud-est de l'edifici sinó que comportà nombrosos canvis a tota la façana meridional. Els afegits i les refeccions, que es perllongaren en el temps des del moment de l'ensorrament fins al segle XX, donaren com a resultat la façana actual, la qual es va refer tot emprant rajols i construint una falsa galeria d'arcades cegues a la planta superior.

Si bé hi ha reformes que només afectaren parts concretes de l'edifici, la conversió del palau gòtic en masia suposà la transformació de la major part d'estances de la planta baixa en corts. Tant la torre com el recinte annex s'ompliren d'abeuradores i menjadores que servien per saciar la gana i la set del bestiar. En aquest sentit, les clavegueres i les fosses sèptiques que s'han localitzat en el subsòl dels diferents àmbits de la zona 4 eren les encarregades d'evacuar els purins, les defecacions i els orins dels diferents animals.

Finalment, durant aquest període es va construir l'era que avui dia encara s'alça pocs metres al nord-est de la torre.



UNA MAÇA BAIXMEDIEVAL TROBADA A TORRE DESVERN

Durant l'excavació, el 2003, d'un dels estrats de la zona 3, que aportà abundant material ceràmic del segle XV (UE 3002), aparegué una maça d'arma. Es tracta d'un cilindre de bronze fos que fa 11 cm de llargada i 2,8 cm de gruix. A la part central hi trobem sis aletes semicirculars col·locades de manera radial que tenen un gruix de 0,5 cm. L'amplada total entre aletes és de 5,8 cm. Aquest cilindre presenta la part superior acabada en forma arrodonida, i a la part inferior hi trobem l'emmanegament, de 2 cm de diàmetre, a través del qual s'hi acoblava el mànec de fusta. En aquesta zona de l'emmanegament la peça està trencada i és visible una pèrdua de metall.

Segons Viollet le Duc (1814-1879) la maça és una de les armes més antigues de la història utilitzada en la batalla cos a cos. En un principi es tractava simplement d'un tronc amb la rabassa sense polir. Més endavant es va anar perfeccionant, i al segle XIII va ser acceptada entre les armes del cavaller. A partir del segle XIII començà a evolucionar, i l'extremitat del tronc va ser canviada per un tros de metall, bronze fos amb ales o punxes, i més endavant, per fer-les encara més resistents, es canvià el mànec de fusta per un mànec de metall. Una maça podia fàcilment esberlar un cap protegit per un casc o trencar els ossos d'un braç sota una cota de malles. La maça de bronze amb aletes, com la que hem trobat, és una arma pròpia dels segles XIV i XV. Era considerada una arma secundària, però que representava el prestigi o l'autoritat del cavaller que la posseïa. Evidentment aquest tipus d'arma fou abandonat amb l'aparició de les armes de foc.

Dins la iconografia de l'època trobem representada la maça en la figura del soldat adormit del retaule de la *Resurrecció* d'Arties, de la Vall d'Aran, de mitjan segle XV, en la representació del soldat adormit de la *Resurrecció* de Lluís Borrassà (MNAC), del 1411, i en el retrat d'Alfons el Magnànim (Musée Jacquemart de París), mort l'any 1458 (Riquer, 1968).

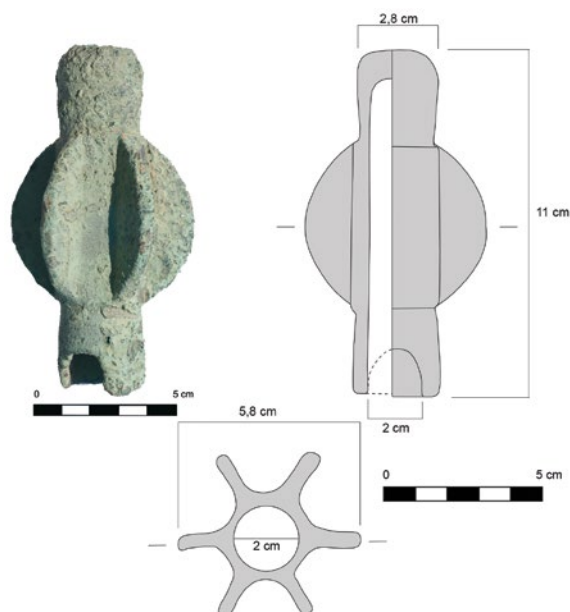


Fig. 112. Fotografia i dibuix de la maça d'armes apareguda a la zona 3 de l'excavació de l'any 2003.

CONSIDERACIONS FINALS

Els registres arqueològics documentats en el subsòl de la Torre Desvern han posat de relleu una forta activitat humana que es remunta a l'antiguitat tardana.

L'establiment visigot, constituït per una torre d'extrems semicirculars i un cos annex, fou edificat a mitjan segle VII al marge occidental del turó on avui dia s'alça la Torre Desvern. Dissortadament, la planta obtinguda resulta incompleta especialment per la banda de migdia i ponent. Tanmateix, evidencia un caràcter eminentment defensiu, com bé palesen la potència i la solidesa dels seus murs. És probable que al seu càrrec hi hagués destinada una minsa guarnició estable que es devia hostatjar a les immediacions. Possiblement els vestigis de tres estances localitzades a migdia de la torre el 2003 es poden relacionar amb l'ús domèstic dels seus estadants.

L'elecció del indret on s'assenta l'establiment no fou atzarosa. Des de temps immemorials, la situació d'aquest paratge al nord del congost del riu Ter i a tocar de l'entrada natural a la plana empordanesa l'ha convertit en una zona de pas obligatòria. Els principals itineraris terrestres creuen aquesta regió, connectant el nord i el sud peninsular per la seva franja oriental. Entre aquests recorreguts destaca, per la seva proximitat amb aquest assentament, l'antic camí d'Empúries, un brançal secundari de la Via Augusta que connectava Girona i Empúries tot resseguint la vall del Ter arran del massís de les Gavarres (Burch *et al.*, 2013, 46). Aquest territori també és travessat d'oest a est pel riu Ter, un important eix

fluvial que posa en contacte les terres de l'interior amb la franja litoral i que en èpoques remotes era navegable fins a distàncies notables (Burch *et al.*, 2010, 22). Arrapat a la vessant occidental del turó, l'establiment visigot posseïa un ampli control visual sobre aquestes importants vies de comunicació i sobre la plana del Ter i la vall de Palagret. Des d'aquesta posició estratègica, la *turris* també disposava d'un contacte visual directe amb el *castellum* de Sant Julià de Ramis, el qual, d'ençà de la seva construcció entre mitjan segle IV i inicis del segle V, formava part d'un complex sistema defensiu de la Via Augusta (Burch *et al.*, 2006, 165-171).

Si la tria de l'indret on s'erigeix l'establiment no fou casual, tampoc no ho és el període en què fou construït. El darrer terç del segle VII fou un època d'una certa inestabilitat política al regne visigot. L'any 673, un any després de la mort del rei Recesvint, el *dux Paulus* es col·locà al capdavant d'una revolta que s'havia iniciat a la Narbonesa contra el nou sobirà, el rei Vamba (Collins, 2005, 91-94). Aquest alçament, que ràpidament fou aixafat per l'exèrcit reial, afectà principalment el nord-est del regne i, per tant, el territori que avui dia és Catalunya. Tot i que l'edificació de l'establiment visigot i la revolta no es poden relacionar d'una manera fefaent, la construcció d'un punt de guaita a tocar del *castellum* i de les principals vies de comunicació en aquest moment sí que demostra la voluntat d'exercir un major control sobre alguns dels principals itineraris, tant terrestres com fluvials.

En tot cas, el que sí que sembla cert és que l'establiment visigot s'englobava en un sistema defensiu en profunditat que li permetia controlar el camí que menava a Empúries i al litoral i que, al seu torn, li permetia una comunicació visual directa amb el *castellum* de Sant Julià.

L'origen de l'immoble actual s'emmarca en el context de la construcció, en el darrer terç del segle XII, d'un notable edifici. Els murs conservats permeten resseguir-ne sense gaire dificultat les traces i el funcionament general. Els murs gruixuts, les rengleres d'espitlleres i la presència d'una imponent torre en el cap de levant manlleven molts elements de l'arquitectura militar pròpia dels castells de l'època. El pati central i les dependències de la banda de ponent tampoc no desdieu d'aquest plantejament.

La informació documental el relaciona amb un domini anomenat de Vall que, al segle XIII, detenia una família de

cavallers, els Celrà. Al segle XIV fou conegut com la Torre de Biure, una altra família de cavallers i, més endavant, Torre Desvern i Torre Desbach. Per bé que migrats, els esments medievals defugen identificar-lo amb un castell, probablement perquè no gaudia de cap de les seves atribucions. Sembla clar que tampoc era un mas convencional, ni eren pagesos els seus primers propietaris coneguts: els Celrà i els Biure.

En els segles XII i XIII, la petita noblesa rural s'establia en petits dominis infeudats, dels quals depenia econòmicament. Comprenien cases, masos, terres, boscos... i àdhuc els seus habitants. En aquest entorn, la residència familiar esdevenia el centre de representació del poder assolit. Per això adoptava formes pròpies de l'arquitectura castellera; són les cases fortes. La nomenclatura medieval les designa de maneres diverses: *stallium*, força, *domus*... A la vall d'Hostoles el mot *stallium* s'associa a les residències de cavallers que depenien majoritàriament dels senyors d'Hostoles. De les set parròquies que componien la vall n'hi havia almenys vuit: Albis, Coll, Colltort, Costa, Planes, Port, Sant Romà i Vall (Canal, Fochs, 1999).

El nom popular de Torre Ferrana de Montfullà, llar dels Perafort, cavallers dels segles XIII i XIV, recorda una singularitat física també present a Celrà, la torre, que l'estigmatitza, però per si mateixa no defineix cap model arquitectònic ni funcionalitat. De fet, la primera denominació documentada també la designa amb el mot *stallium*, però en va rebre d'altres: *hospicium de Perafort* el 1315, *mansus* el 1362-1371 i *domus de Perafort* el 1379 (Mallorquí, 2012, 87).

Stallium podria esdevenir la manera genuïna i més antiga d'esmentar aquests edificis. La toponímia ens ha fet arribar una forma propera, «estada». Recordem, per exemple, l'Estada Juvinyà a Sant Joan les Fonts, una casa forta de cavallers documentada a finals del segle XII com a *stadium de Fontibus* (Bolós, 1990, 348). L'Estada Juvinyà era esmentada el 1381 com a *stadium sive forciam de Juvinyarno*. L'accepció equivalent, «força», resulta molt reveladora de la naturalesa arquitectònica d'aquesta mena d'edificis.

Al segle XV, quan els Desvern ja eren propietaris de la finca, es reforçava la capacitat defensiva de la torre amb la construcció d'un parapet davant la seva façana est. Constructivament no representa una obra important, però històricament pot esdevenir un testimoni rellevant,

car la cronologia coincideix a l'engròs amb els esdeveniments bèl·lics de la guerra civil catalana.

Els Desvern van transformar la casa forta en una residència benestant. No és un cas aïllat. Des del segle XIV, els anomenats ciutadans de Girona, majoritàriament burgesos enriquits, com els Desvern, invertien rèdits en la compra d'alous i feus suburbans i rurals. Així, a banda de perseguir rendes estables, socialment s'equiparaven a la baixa noblesa.

Durant la primera meitat del segle XVIII, la Torre Desvern va esdevenir un mas convencional. Propietat de la nissaga dels Guinart des de 1735, aquests convertiren l'heretat en una masoveria i cediren la gestió de l'edifici i les seves terres a un masover. Com a centre d'una explotació agrícola, la Torre Desvern s'anà adaptant a les necessitats dels seus habitants. Si durant l'etapa anterior havia estat un confortable palau gòtic, ara la planta noble s'habilitava com a habitatge mentre que la planta baixa es transformava en corts per al bestiar. Els terrenys del voltant de l'immoble, convertits en terres de conreu, es terraplenaren, i s'hi feren petites feixes i terrasses per treure'n el màxim rendiment. Aquest canvis als entorns immediats de l'edifici acabaren de modificar els desnivells naturals del turó, alterats durant segles d'aportacions antròpiques. Totes aquestes transformacions acabaren emmascarant els orígens de l'edifici i dotaren la Torre Desvern amb la seva fisonomia actual. No obstant això, la torre del segle XII, malmesa per l'esfondrament de la seva façana meridional, mai ha deixat d'exhibir orgullosa el seu passat medieval.

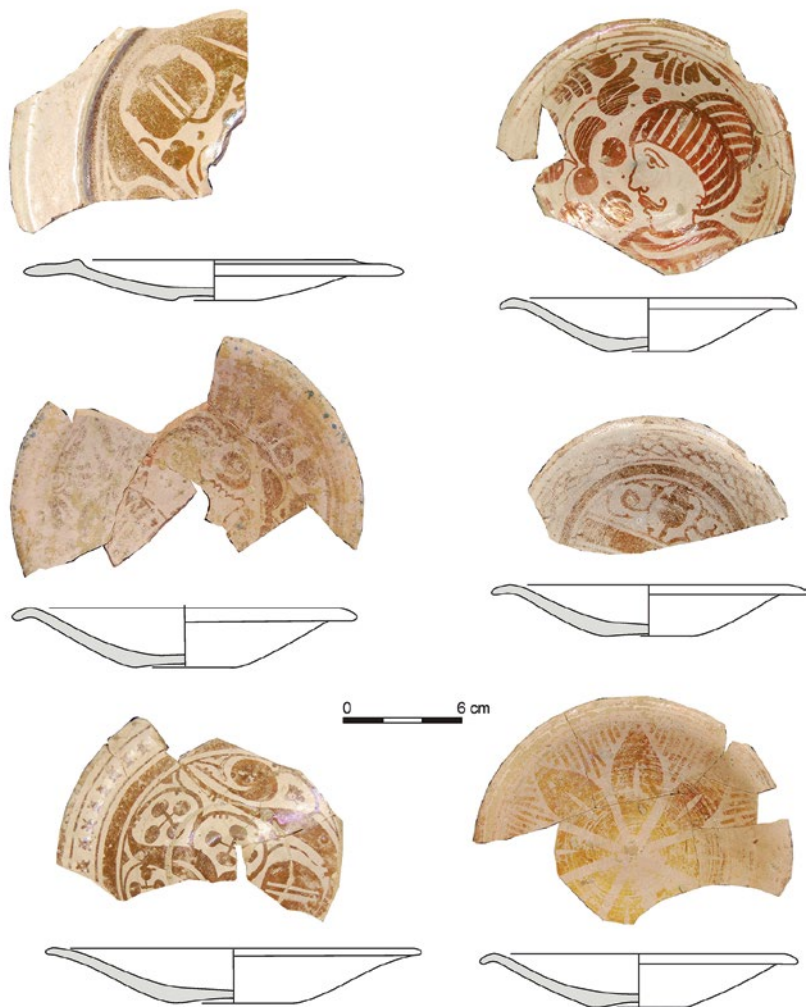


Fig. 113. Materials procedents de la cisterna: plats de ceràmica de reflexos metàl·lics.

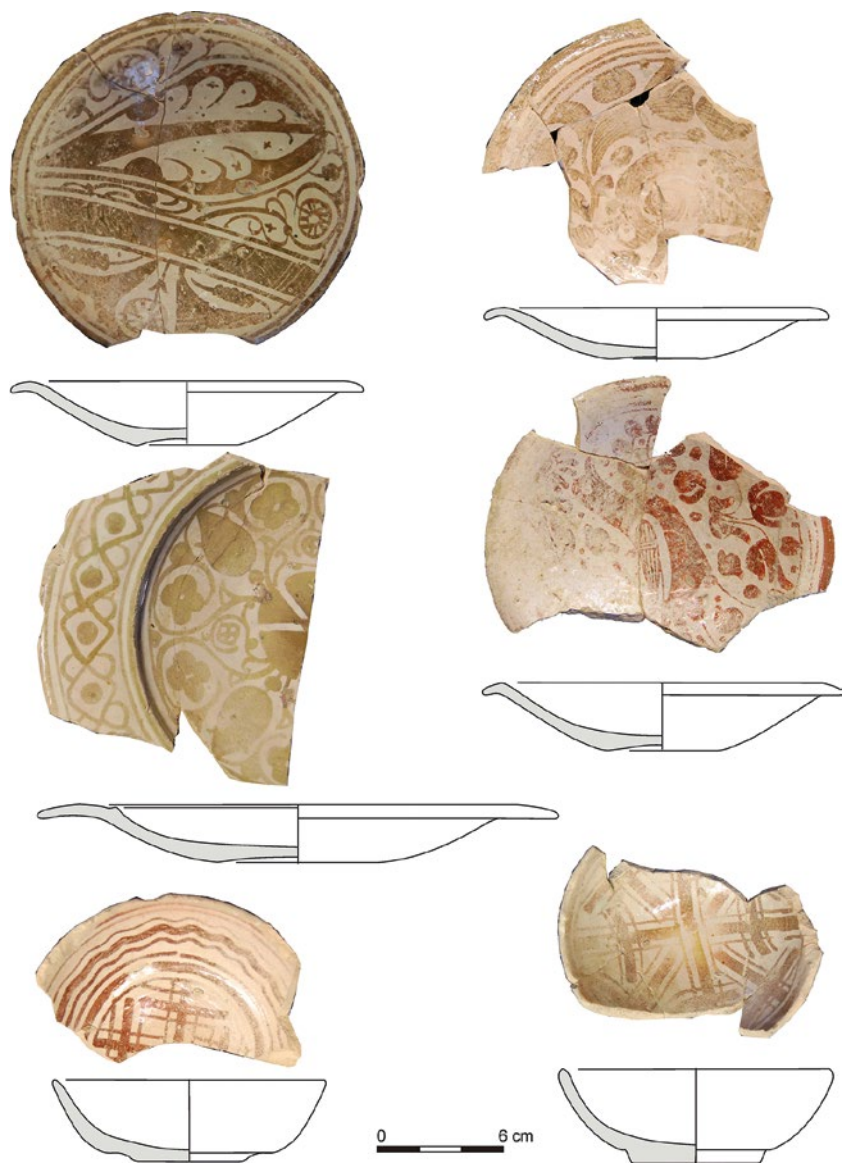


Fig. 114. Materials procedents de la cisterna: plats i escudelles de reflexos metàl·lics.



Fig. 115. Materials procedents de la cisterna: escudelles de reflexos metàl·lics.

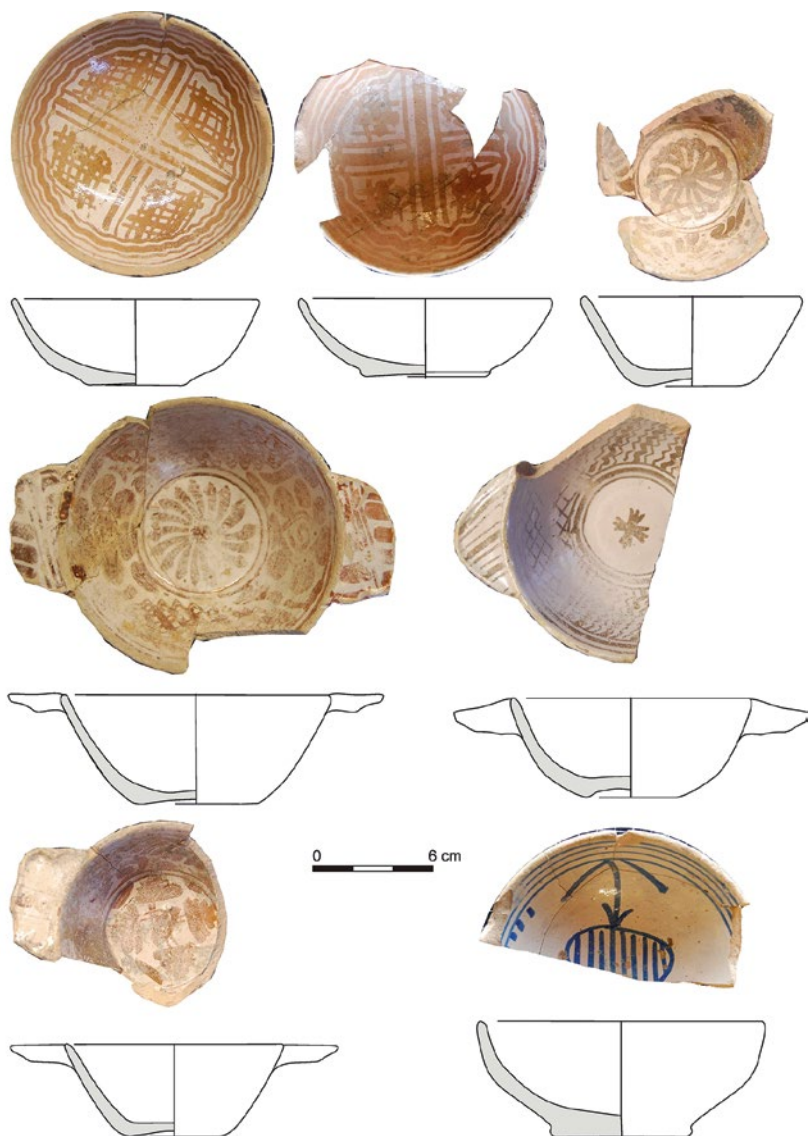


Fig. 116. Materials procedents de la cisterna: escudelles de reflexos metàl·lics i, a baix a la dreta, blava catalana.



Fig. 117. Materials més moderns extrets de la cisterna. A dalt, plats esmaltats amb decoració en blau i groc, del segle XVII. Al centre, una escudella d'influència italiana. A baix a l'esquerra, plat esmaltat amb decoració en blau i, a baix a la dreta, ceràmica local d'imitació italiana.



BIBLIOGRAFIA

Diversos autors, 2008:

Diversos autors (2008) *Atles comarcal de Catalunya: Gironès*, 20, Barcelona: Institut Cartogràfic de Catalunya.

Diversos autors, 1992:

Diversos autors (1992) *Catalunya Romànica: vol. VIII, L'Empordà I*, Enciclopèdia Catalana, Barcelona, 175-178.

Bolós, 1990:

Bolós, J. (1990). Casa forta de Juvinyà a *Catalunya Romànica: vol. IV, La Garrotxa*, Enciclopèdia Catalana, Barcelona, 348-349.

Burch *et al.*, 2006:

J. Burch, G. Garcia, J. M. Nolla, L. Palahí, J. Sàgrera, M. Sureda, D. Vivó i I. Miquel, *Excavacions arqueològiques a la muntanya de Sant Julià de Ramis. 2. El castellum*, Girona-Sant Julià de Ramis.

Burch *et al.*, 2010:

J. Burch, J. Casas, A. Costa, J. M. Nolla, L. Palahí, A. Rojas, J. Sàgrera, D. Vivó, J. Vivo i J. Simon (2010). La síntesi, *De l'oppidum a la ciuitas. La romanització inicial de la Indigècia*, a cura de J. M. Nolla, L. Palahí i J. Vivo, Girona, 7-188.

Burch *et al.*, 2013:

J. Burch, J. Casas, P. Castanyer, A. Costa, J. M. Nolla, L. Palahí, J. Sàgrera, J. Simon, J. Tremoleda, A. Varenna, D. Vivó i J. Vivo, *L'alt imperi al nord-est del Conuentus Tarraconensis. Una visió de conjunt*, Girona.

Camps, 2004:

L. Camps (2004). *Els castells i masos de Celrà*, Girona: Taller d'Història de Celrà.

Canal, Fochs, 1999:

Canal, J. i Fochs, C. (1999). *La vall d'Hostoles en temps dels remences. Exposició amb motiu del 500è aniversari de la mort de Francesc de Verntallat, 1499-1999*, Sant Feliu de Pallerols: Esbart de la Vall d'Hostoles.

Canal *et al.*, 2003:

Canal, J., Canal, E., Nolla, J. M. i Sagrera, J. (2003). *Girona, de Carlemany al feudalisme (785-1057). El trànsit de la ciutat antiga a l'època medieval*, Girona (Història Urbana de Girona. Reconstrucció cartogràfica, 5).

Collins, 2005:

R. Collins (2005). *La España visigoda, 409-711*, Historia de España, IV, (Serie Mayor), Barcelona: Crítica.

Guilleré, 1993:

C. Guilleré (1993). *Girona al segle XIV: volum I*, Biblioteca Abat Oliba, 132, Barcelona: Ajuntament de Girona - Publicacions de l'Abadia de Montserrat.

Mallorquí, 2012:

E. Mallorquí, (2012). Els Perafort, cavallers de Montfullà, a *Família a la baixa edat mitjana* N. Puig i M. Viader (eds.), *Actes del III seminari d'Estudis Medievals d'Hostalric* (15 i 16 de novembre de 2012), Hostalric, 82-107.

Nolla *et al.*, 2016:

J. M. Nolla, J. Burch, L. Palahí, N. M. Amich, E. Canal, J. Casas, P. Castanyer, J. Sagrera, M. Sureda, J. Tremoleda, D. Vivó, J. Vivo, A. Costa, M. Prat, J. Simon i A. Varenna (2016). *Baix imperi i antiguitat tardana al sector nord-oriental de la província Tarraconensis. De l'adveniment de Dioclecià a la mort de Carlemany (284-814)*, Documenta Universitària, Girona: Universitat de Girona. Laboratori d'Arqueologia i Prehistòria.

Pérez, 2010:

V. L. Pérez (2010). *Fortificacions i espai urbà a l'època romana en el Conventus Tarraconensis: Els sistemes defensius fortificats del Conventus Tarraconensis en el context de la infraestructura militar de l'Imperi Romà*, Tesi doctoral dirigida pel Dr. Ricardo Mar,

Departament d'Història i Història de l'Art de la Universitat Rovira i Virgili, Tarragona.

Riquer, 1968:

Riquer de, M. (1968). *L'arnès del cavaller. Armes i armadures catalanes medievals*, Edicions Ariel. Barcelona, 158.

Rocas, 1994:

X. Rocas (1994). Castell-Palau de la Bisbal d'Empordà: primers resultats de l'excavació arqueològica, *Annals de l'Institut d'Estudis Gironins*, 33, Girona, 633-650.

Viollet-le-Duc, E.-E. (1814-1879). *Dictionnaire raisonné du mobilier français de l'époque carlovingienne à la Renaissance, Tome sixième*. Gründ et Maguet, París. Document electrònic, <http://gallica.bnf.fr/ark:/12148/bpt6k200475x?rk=128756;0>

