



# Miscellany on the Rural World in the Roman Period



**STUDIES ON THE  
RURAL WORLD IN  
THE ROMAN PERIOD**

**12**



**Miscellany on the Rural World  
in the Roman Period**  
**STUDIES ON THE RURAL WORLD IN THE ROMAN PERIOD -  
12**

Girona 2023



Miscellany on the Rural World in the Roman Period  
Studies on the rural world in the Roman period - 12

© Editorial material and organization:

Museu Arqueològic de Banyoles–Ajuntament de Banyoles, Universitat de Girona, Grup de Recerca Arqueològica del Pla de l'Estany

© Contens and figures: the autors

© Book cover photo: Vil·la romana del Collet (Calonge i Sant Antoni). Laboratori d'Arqueologia i Prehistòria, Institut de Recerca Històrica, Universitat de Girona

Contact:

Laboratori d'Arqueologia i Prehistòria. Institut de Recerca Històrica.  
Universitat de Girona  
Plaça Ferrater Mora, 1  
17071 Girona  
Tel. 972 41 89 45

Museu Arqueològic Comarcal de Banyoles  
Plaça de la Font, 1  
17820 Banyoles  
Tel. 972 57 23 61

ISBN: 978-84-9984-662-0

DOI: 10.33115/b/9788499846620

Ager Mutabilis II. *La explotación del territorio de Emporiae y Gerunda durante el bajo Imperio romano y la tardoantigüedad* PID2019-105759GB-I00, del Ministerio de Ciencia e Innovación.



Editors:



Collaborators:



## Índex

- Evolució de l'espai periurbà de la ciutat de Baetulo entre el segle II a. de la n. e. al segle VI d. de la n. e. .... 7  
*Clara Forn*
- Un nou mirall de l'*officina plumbaria* de *Quintus Licinius Tutinus* procedent de la vil·la romana dels Pompeu o de Can Ring (Besalú, Girona) ..... 19  
*Joan Frigola, Joaquim Tremoleda, Pere Castanyer*
- Le Vistre de la Fontaine, une rivière comme reflet du paysage et de la gestion du risque fluvial en périphérie de Nîmes entre l'âge du Fer et l'Antiquité ..... 33  
*M. Scrinzi, C. Flaux, H. Djerbi, C. Vaschalde, M. Tilier, E. Doyen, A. Malignas, Avec la collaboration de N. Caballero*
- Las aguas y su culto en época romana. Ejemplos del ámbito rural en el noreste de la Península Ibérica ..... 87  
*Ana Costa Solé*
- Landscape and territory in the northeast of the Iberian Peninsula in the Roman period. The property of the Roman villa of Pla de l'Horta (Sarrià de Ter, Girona, Spain): characteristics, farming and forest resources ..... 109  
*Ana Costa Solé, David Vivó Codina, Lluís Palahí Grimal*
- Elements per al coneixement de la monetització de la vil·la romana del Collet (Calonge i Sant Antoni, Baix Empordà) ..... 131  
*Marc Bouzas, Josep Burch, David Vivó*
- Résultats préliminaires de deux fouilles récentes en contexte de *villae* suburbaines : Lescar (Pyrénées-Atlantiques) et Saint-Paul-Lès-Dax (Landes) ..... 147  
*Pierre Dumas-Lattaque*



# Evolució de l'espai periurbà de la ciutat de Baetulo entre el segle II a. de la n. e. al segle VI d. de la n. e.

Clara Forn

Museu de Badalona

## Resum

*Baetulo* va ser una fundació ex novo del segon quart del segle I aC. que perdurà fins al segle VII dC. El seu emplaçament, en un promontori en mig de dues rieres entre la plana deltaica del riu Besòs i la plataforma litoral de la Serralada de Marina, oferia grans possibilitats agrícoles i una posició estratègica de control de la costa central laietana.

Les intervencions arqueològiques de les últimes dues dècades a les immediacions de *Baetulo*, han documentat una ocupació prèvia a la fundació de la ciutat, la seva conversió en espais suburbials a l'època augustea, i la transformació del seu poblament durant el baix imperi i l'antiguitat tardana. L'anàlisi de l'espai periurbà ha permès estudiar diferents estructures organitzatives del territori, vil·les, espais artesanals, àrees agrícoles i productives relacionades majoritàriament amb la indústria vinària, així com també, usos funeraris. El seu desenvolupament en paral·lel al de la ciutat ens permet abordar les relacions d'interdependència entre el món urbà i el rural.

## Paraules clau

ciutat, suburbi, roma, periodització, urbà

## Abstract

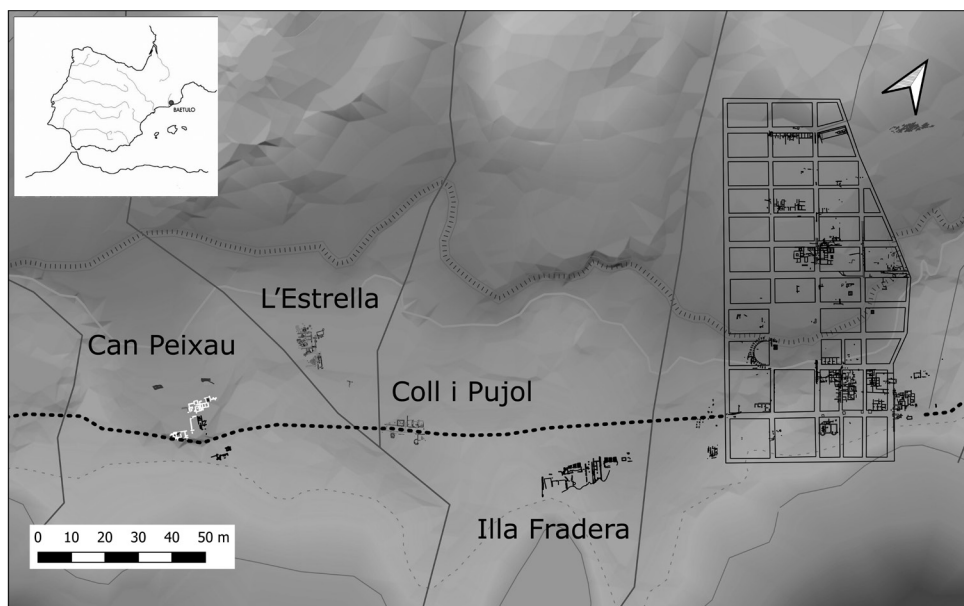
Baetulo was an ex novo roman foundation from the 2nd quarter of the 1st century and last until the 7th century AD. The town was located on a hill surrounded by two stationary streams, north from Besòs river estuary, limited by the Mediterranean Sea and the Serralada de Marina mountains.

Last decades of archaeological excavations around Baetulo town had brought to light evidences from the foundational period, suburban construction and the transformations from the low empire to ancient antiquity. The aim of our studies in the periurban areas was to define and period different kinds of structures as territory organization, villae, artisanal buildings, viticulture spaces, and funerary areas. Their development and growth was connected to those from the town and let us interconnected the dependence between the rural and urban world.

La ciutat de *Baetulo*, situada a la província d'Hispania Citerior, va ser una fundació *ex novo* que formaria part d'un programa de fundacions urbanes impulsades per Roma a finals del segle II – principis del segle I a. de la n. e., per tal de vertebrar el territori conegut com a Laietania (Guitart 1994, 205-213).

La ciutat es va establir sobre un turó als peus del mar, al nord de la plana deltaica del riu Besòs. El seu territori queda limitat pel riu, el mar, la riera de Teià i la vessant oriental de la Serralada de Marina. És un paratge amb grans qualitats agrícoles i recursos naturals. Urbanísticament, la ciutat es va desenvolupar en un recinte d'unes 14 ha., i la seva distribució interna era plenament ortogonal amb una orientació NO-SE. La trama urbana es definia a través dels eixos viaris establerts i un total de 43 *insulae*. El fòrum es trobava situat on el turó sobresortia vers el seu vessant marítim (Forn/ Padrós/Sánchez 2022). Pel què fa a la seva categoria jurídica Plini el Vell la qualifica com a un *oppidum civium romanorum*, i per tant, estariem davant d'una ciutat sense un estatut jurídic definit, integrat per població indígena i romans un gran nombre dels quals tenia concedida la ciutadania (Comas/ Guitart/Padrós 1998, 27).

**Figura 1.** Situació de la ciutat romana de Baetulo (Hispania Tarraconensis) i el suburbi occidental. En la imatge se situen els espais periurbans citats al text, el traçat de la Via Augusta en negre, i el traçat de les rieres i els torrens (C. Forn).



La cronologia de fundació de la ciutat s'estableix a finals del primer quart del segle I a. de la n. e. El primer desenvolupament urbanístic de la ciutat ocuparà part del primer segle a. de la n. e. Al canvi d'Era, quan la ciutat ja disposava de gran part dels seus sectors urbanitzats, es produeix un primer auge constructiu motivat per la bonança econòmica provinent de la producció i comercialització del vi. El segon auge constructiu serà entre finals del segle I i principis del segle II d. de la n. e., quan es concedeix a Hispania el *ius latii*. Finalment, entre la segona meitat del segle II d. de la n. e. i el segle III d. de la n. e., la ciutat pateix un retraïment als sectors de la part alta, i en canvi, una ocupació més intensa a l'entorn del fòrum i la part baixa. Certament, però, la pervivència de la ciutat i la seva vida cívica queda testimoniada per les epigrafies amb la fórmula *decuriones*

1. Sobre les epigrafies: IRC 132, IRC 133, IRC 134, IRC 138, IRC 139, IRC 141, IRC 142.



conservades.<sup>1</sup> La continuïtat d'ocupació de la ciutat es perd a finals del segle VI d. de la n. e. (Forn/Padrós 2022).

*Baetulo* també disposava d'una bona xarxa de comunicació terrestre utilitzada ja en períodes anteriors, essent l'element més important i vertebrador del seu territori la via romana que més endavant serà coneguda com el ramal litoral de la Via Augusta (Soberón 2021:115). La via estava situada en un espai que divideix la plataforma inferior i superior de la plana amb un desnivell d'un 20 metres (Palet 1997), fet que propiciarà la ocupació d'establiments rurals i *figlinae* al llarg del seu itinerari (fig. 1).

## Caracterització del suburbi occidental

*Baetulo* i el seu territori, es caracteritzen per tres zones diferenciades geològicament. En primer lloc, trobem dues línies de turons avançades de la serralada de marina per sobre els 400 m. En segon lloc, una plataforma mitjana formada per materials quaternaris antics que marcarà una planícia amb pendent suau. I finalment, una plataforma inferior, formada amb materials deltaics holocènics sense pendent. Entre les plataformes inferior i mitjana, existeix un marcat talús d'uns 20 m. on se situarà una via terrestre paral·lel a la línia de la costa (Gurt *et al.*, 1990).

La plataforma inferior estaria caracteritzada per una àrea de maresmes típiques de les planes deltaïques, que va ser assecada per nivells d'abocament i eliminació de residus sòlids durant la primera meitat del segle I a. de la n. e. Aquests nivells han pogut ser caracteritzats arqueològicament en diverses intervencions. Es tracta de nivells on s'intercalen episodis de sedimentació de sorres al·luvials amb llims molt plàstics i orgànics amb partícules de carbó i fragments de ceràmica. La formació d'aquests estrats seria lenta i correspondria amb una zona d'aiguamolls originats a l'estuari d'una riera formats per l'aportació de sediments a la desembocadura del curs d'aigua dins d'un espai tancat probablement per una barra litoral formada més al sud (Sánchez 2017:162).

Hidrològicament, trobem dos tipus de corrent d'aigua natural: el riu i les rieres, i els torrents. A dia d'avui l'arqueologia no ha documentat evidències sobre la captació o la conducció d'aigua del riu Besòs fins a la ciutat. Les rieres i torrents es caracteritzen per ser cursos temporals i accidentats que en èpoques plujoses tenen una gran capacitat d'erosió i arrossegament. Històricament, els seus cursos han anat canviant i son en part responsables del colgament de les estructures arqueològiques sota capes d'entre 1 i 4 metres de sorres i argiles.<sup>2</sup> Els principals cursos d'aigua documentats al suburbi son la riera de Canyet i la riera de Sant Jeroni. A més del torrent de la Batllòria, el torrent d'en Valls i el citat històricament de Can Peixau. Possiblement n'hi hauria d'altres que han deixat evidències al jaciment però que la historiografia no ha pogut documentar. Per tal de representar gràficament aquest espai s'ha utilitzat la base geomorfològica que s'ha generat fruit de l'estudi de planimetria antiga que forma part d'un estudi de doctorat.<sup>3</sup>

---

2. En el model geomorfològic es pot veure les dues llengües de terra que es correspondrien amb l'acumulació de sorres de les rieres esmentades. Vegeu figura 1.

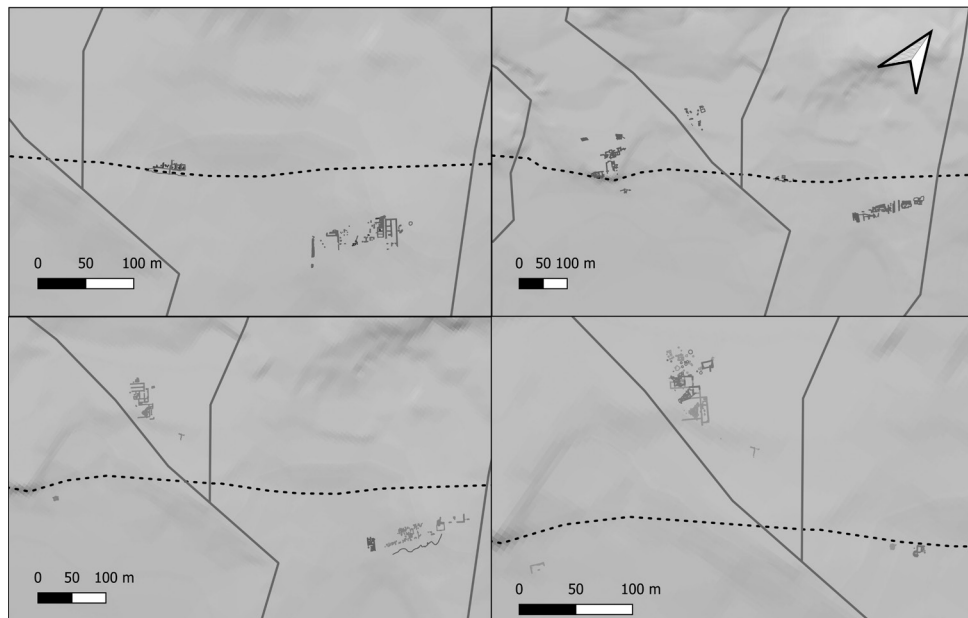
3. Tesi de l'autora de l'article dins del programa de doctorat d'arqueologia clàssica del departament de ciències de l'antiguitat i l'edat mitjana de la universitat autònoma de Barcelona.

## Evolució cronotipològica

Entre el 2007 i el 2020, una sèrie d'intervencions arqueològiques situades al barri de Coll i Pujol de Badalona, han posat al descobert un seguit d'assentaments fora del nucli urbà dels quals no hi havia notícies històriques o coneixements previs. El primer d'ells situat a escassos metres de *Baetulo* va permetre excavar un gran complex terrisser en un espai que va ser interpretat com el suburbi occidental de la ciutat (Antequera *et al.*, 2010). Per tal d'estudiar aquest espai periurbà s'ha utilitzat les memòries d'intervencions i estudis centrats principalment en el suburbi occidental:<sup>4</sup> Illa Fradera (Anquera 2010; Vázquez/Antequera, 2010), L'Estrella (Pereira *et al.*, 2015; Moreno, 2020), Coll i Pujol (Soberón 2021) i finalment Can Peixau (Padrós 1998; Forn/Moreno, en Premsa).

Dins l'espai que anomenem suburbi occidental, en una extensió aproximada de 25 ha, hi trobem una ocupació diversa que no difereix d'altres espais periurbans d'època romana. Com a element vertebrador hi trobem la via litoral que constitueix una xarxa de comunicacions important al territori, punt clau i determinant per al desenvolupament de la ciutat. A més dels elements que trobem com establiments rurals, espais artesanals o productius i necròpolis. Una de les característiques del suburbi és que la primera fase d'ocupació és anterior a la pròpia ciutat i per tant encara no li podem atorgar la qualitat de suburbi (fig. 2).

**Figura 2.** Evolució de les estructures del suburbi occidental (C. Forn). D'esquerra a dreta i de dalt a baix: inicis segle I a. de la n. e., segle I d. de la n. e., segle II d. de la n. e. i segle IV d. de la n. e.



Fase 1, 130-50 a. de la n. e. Les primeres evidències d'ocupació se situen en dues intervencions: Coll i Pujol i Illa Fradera. A la primera s'hi va excavar un tram d'uns 40 m. de via romana. Aquesta va ser construïda durant l'últim quart del segle II a. de la n. e., tenia uns 4 m. d'amplada i estava feta amb restes principalment de material amfòric i terra compactada. La via s'havia traçat en el mateix espai on anteriorment, entre el segle V i IV a. de

4. Per tal de facilitar la lectura, hem omès la repetició de cites bibliogràfiques que fan referència a les memòries d'intervencions arqueològiques que citarem i que són la font primària del nostre estudi.

la n. e., es trobava un primer camí d'època ibèrica que ja deuria ser usada com una via de comunicació de la plana paral·lela a la línia de la costa.

Delimitant ambdós costats de la via es van documentar tres recintes. Al primer s'hi excavaren diversos forns de fosa de metall, fet que va permetre identificar un taller possiblement associat a l'ocupació militar del territori. Posteriorment, va ser ampliat i el seu ús va seguir si més no, fins a mitjans del segle I a. de la n. e. El segon recinte, a l'oest del primer, estava construït amb un mur de tàpia aixecat sobre un sòcol format per dues alineacions de pedres. Aquest espai podria haver funcionat en un primer moment com un tancat a cel obert, on posteriorment, s'hi instal·là un taller de fosa de metalls. Creiem que aquests tallers s'han d'entendre com a *officinae*: centres logístics productius o punts de control (Caterineu 2021, 612). El tercer no es va poder excavar per tal de conservar un edifici de l'última fase.

A inicis del s. I a. de la n. e., al solar d'Illa Fradera, hi trobem un seguit de forats de pal i estructures simples fruit de l'acció d'adequació del terreny. Seguidament, es va construir un gran edifici de planta rectangular de metrologia i elements constructius de tipus itàlics. L'edifici, que mesurava 33 m de llarg per 12 d'amplada, s'obria cap a uns patis interiors on s'organitzaven diversos espais. Es va interpretar com una edificació residencial amb una funció política o administrativa. Per la cronologia i tipologia Caterineu el vincula també a alguna relació administrativa o logística de l'exèrcit (Caterineu 2021, 604). Hem de relacionar aquest edifici amb un gran mur o muralla que mesurava 2,5 m d'ample per 16 de llargada, encara que segurament s'estendria fins arribar a la via.

Fase 2, 50 a. de la n. e. – 25 d. de la n. e. En aquesta fase trobem la primera ocupació a l'entorn de Can Peixau, on s'hi instal·la una *figlina* dedicada a la fabricació d'àmfores vinàries, principalment de les tipologies Laietana 1 i Pascual 1 (fig. 3).

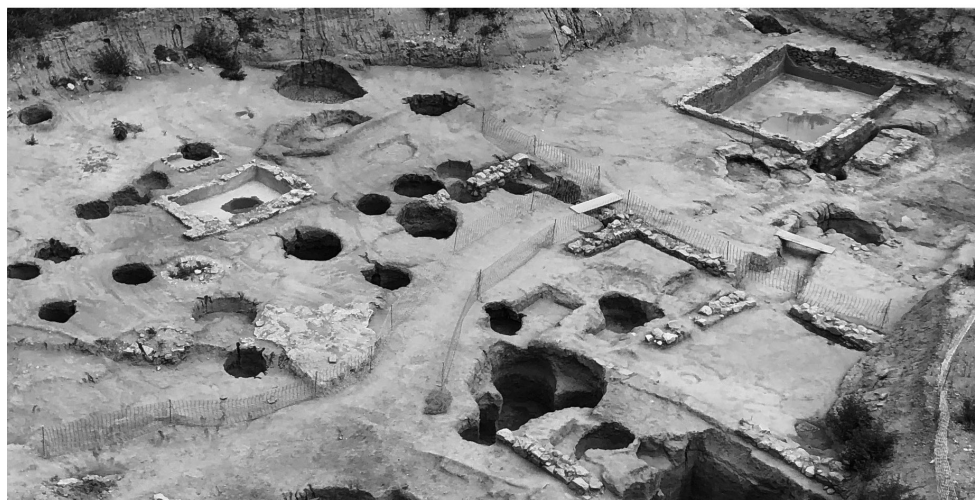
A Illa Fradera, s'amortitzen les estructures de la primera fase i es construeix un complex terrisser. Se'n van excavar sis forns en dues agrupacions, a més de les àrees de treball ben definides per alineacions d'àmfores inverses que les delimitaven. També es van documentar altres estructures imprescindibles per a la producció de terrissa com basses de decantació, conduccions i dipòsits d'aigua. El complex terrisser es va abandonar al primer quart del segle I d. de la n. e. Tot i que mantindrà un dels forns funcionant amb àmfores de tipologia Dr. 2-4, acabarà també la seva producció a finals de segle (Antequera *et al.*, 2010).

Aquesta gran producció amfòrica que trobem al suburbi occidental és fruit de l'auge del comerç del vi laietà, principalment cap al sud de la Gal·lia. L'estudi de les produccions de les *figlinae* esmentades, ens porta a connectar-les amb una gran comercialització testimoniada per la difusió d'aquestes evidenciat per la càrrega de derelictes i jaciments terrestres (Martínez /Comas 2015).

A l'extrem occidental, prop d'un camí provinent de la Via Augusta, s'hi construeix un recinte funerari on s'hi van excavar més de 22 enterraments: 13 inhumacions, set d'elles en un pou ritual, i 10 incineracions. El recinte,

va ser datat en època augustea, i encara que no es va poder excavar completament se'n coneix una extensió de més de 200 m<sup>2</sup>. (Forn/Padrós/Vázquez 2020).

**Figura 3.** A dalt, tres dels forns de la terrisseria d'Illa Fradera (Foto CODEX). A baix, terrassa superior de l'establiment rural de l'Estrella (Foto C. Forn).

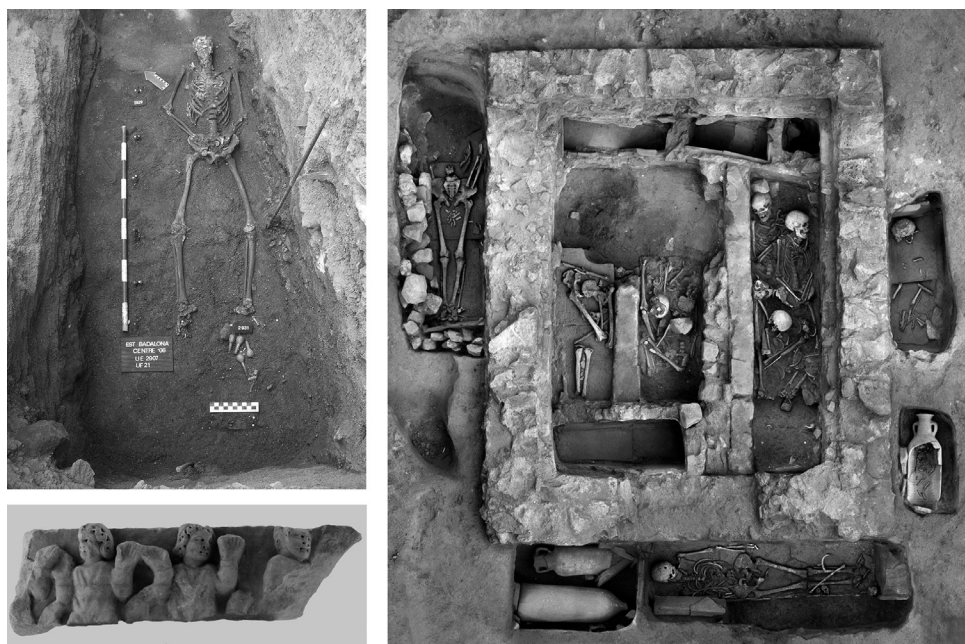


Fase 3, segle I d. de la n. e. En aquesta fase, veiem un canvi important en la tipologia dels assentaments. Sembla que el suburbi es destinarà principalment a una producció agrària intensiva, i en mantindrà l'ús funerari en espais propers a les vies (fig. 4).

Als peus de la Via Augusta, a la intervenció de Coll i Pujol, es va excavar un recinte funerari lleugerament rectangular de 5,2 per 6,1 m. A cara interior del mur meridional es va excavar un *ustrinum* d'on es van recuperar un anell d'or i un ungüentari de vidre. La pèrdua dels nivells de circulació d'aquesta fase ens fa impossible establir on quedarien emplaçats els enterraments associats a aquests espai funerari.

A Can Peixau també es va excavar un monument funerari. Es tracte d'un edifici circular de tipus tumultuari de gairebé 7 m. de diàmetre al centre del qual hi havia un estrat de cendres i carbons amb forma rectangular (Comas/Padrós 2003). S'hi van recuperar un total de 39 peces amb evidències d'haver estat cremades, entre elles vasos de parets fines, llànties,

ungüentaris de vidre i ceràmica comuna. Tot i que no podem descartar que fos un *bustum*, no es van recuperar restes humanes.



**Figura 4.** A dalt esquerra, enterrament de la segona ocupació del recinte funerari d'Illa Fradera (Foto D. Vázquez). A baix esquerra, framngnet de sarcòfeg recuperat de l'àrea de Can Peixau (Foto MB). A la dreta, mausuleu funerari de Coll i Pujol (Foto Global Geomática).

Com hem comentat, l'altre element de canvi d'aquest moment és l'inici de les explotacions agrícoles al suburbi. A l'Estrella i Can Peixau, s'instal·len les primeres estructures destinades als establiments rurals. En el cas de l'Estrella trobem en aquesta primera fase de l'assentament, situada cronològicament entre el canvi d'Era i el segle I d. de la n. e., una primera implementació amb restes molt deteriorades d'un edifici, sitges, un primer espai dedicat a l'emmagatzematge de dolia i una estructura de captació d'aigua.

A Can Peixau, s'ha revisat les excavacions dels anys 1930 i 1958 (Forn/Moreno en premsa). En aquest cas, tot i que no tenim prou elements per confirmar el seu funcionament en aquest moment, és molt probable que ja hi hagués un primer establiment rural, per associació a la *figlina* de la Fase II del suburbi i també a la construcció en aquest moment d'una via secundària, construïda amb restes de materials de rebuig d'un forn terrisser amb una cronologia d'inicis del segle I a inicis del II d. de la n. e. (Comas/Padrós 2011).

Fase 4, segle II d. de la n. e. En aquest moment, l'explotació agrícola al suburbi s'intensifica i s'amplien els dos grans complexos agrícoles de l'Estrella i Can Peixau. A l'Estrella es documenta període de màxima extensió de l'establiment definit per un gran edifici construït en terrasses on hi trobem un *torcularium* amb restes de les foses de maniobra per a les premses. A més d'una *cella vinaria* que s'estima de 100 m<sup>2</sup> i la disposició a l'exterior de l'edifici de tres *lacii* i diverses sitges. En aquest moment l'establiment sembla que es dedica exclusivament a la producció vinícola.

A Can Peixau, també s'hi situaria la fase més extensa de la vil·la amb la possible construcció en aquest moment de la *pars urbana*, i un *torcularia* del qual se'n va excavar una fossa de maniobra l'any 1958 (Forn/Moreno en premsa).

Seguint amb la producció vitivinícola, en aquesta fase a Illa Fradera trobem un ús agrari intensiu de cultiu de vinya que s'iniciaria probablement a finals del segle I, inicis del segle II d. de la n. e.

A més, trobem una reutilització de l'edifici funerari d'època augustea, on es va documentar quatre enterraments situats en els àmbits 6 i 7. Tots eren individus adults a excepció d'un enterrament múltiple format per una dona i un infant en dipòsit secundari, i restes d'un tercer individu situat sota un *imbrex* que simulava un coixí. La tipologia dels enterraments era de fossa simple, amb caixa de fusta, i caixa de teules de doble basant (Forn/Padrós/Vázquez 2020).

Fase 5, ss. III-IV d. de la n. e. Durant el baix imperi, mentre que les explotacions vitivinícoles segueix actives, trobem nous espais d'hàbitat i enterrament. Al complex de l'Estrella, tot i evidenciar-se una retracció de les estructures l'establiment segueix funcionant. Es van crear noves habitacions pavimentades amb *opus signinum* a redós de les dues premses. La *cella vinaria* situada a la terrassa inferior es va amortitzar, i en conseqüència a la terrassa superior es documenten nous retalls de sitges i dolia. Cal esmentar la construcció d'un nou dipòsit de grans dimensions situat a NE. El *lacus* de planta rectangular mesurava 5,35 per 9,7 m, amb una potència conservada d'1,6 m i una capacitat de 86.000 l. Tenia un accés amb cinc graons, i al seu interior hi havia una doble capa d'enlluït i paviment d'*opus signinum* sense cubeta de decantació. Els anàlisis van ser negatius de substàncies associades al vi,<sup>5</sup> per tant hem de pensar que serviria per emmagatzemar aigua, idea reforçada per la seva situació coincident amb les infraestructures de captació d'aigua de la primera fase de l'establiment.

A Can Peixau és més difícil saber amb seguretat quines estructures seguien en funcionament. Si bé és cert que a l'edifici excavat el 1932, hi trobem una reutilització funerària amb dos enterraments, un d'ells sembla confirmar-se en una cronologia del segle IV.<sup>6</sup> La seva situació respectant el mur de tancament de l'edifici no ens permet saber si l'edifici seguiria funcionant o estaria en desús. La reutilització d'espais de les vil·les, especialment les zones termals, és un fet molt ben documentat en època tardoantiga (Chavarría 2006).

A Coll i Pujol a finals del segle IV, es reocupa un dels recintes de la fase tardorepublicana. En aquesta fase tindria una estructura rectangular i anirà evolucionant cap a un edifici més sumptuós en la fase següent. La parcialitat d'aquest no ens permet identificar-ne el seu ús, encara que sembla evident la relació que tindria amb un mausoleu construït en aquesta època i en ús fins a mitjans del segle V. El mausoleu de planta rectangular mesurava 10 per 12 peus romans. L'interior estava dividit en sis *formae* amb enterraments individuals i un de múltiple. A l'exterior s'hi va excavar quatre enterraments en caixa de *tegulae*, amb la base de *tegulae* i murs fets a encofrat perdut. Alguns d'ells eren coberts amb còdols lligats amb calç. Tres més eren enterraments en àmfora. S'hi va documentar un total de 14 individus: 8 adults, 4 infantils i 3 perinatals. El mausoleu va

5. Les mostres es van fer al

6. La revisió d'una de les inhumacions a la zona del possible *balnea* un aixovar amb un plat de TSA Clara B, forma drag. 36. Forn/Moreno, en premsa.



**Figura 5.** Elements recuperats de l'establiment rural de l'Estrella. A dalt esquerra, llàntia en forma de retarius. A baix a l'esquerra, fragment de premsa de cargol (Foto I. Moreno). A dalt a la dreta, fragment d'inscripció amb el nom Porci, i a baix a la dreta, fragment de sarcòfag recuperat de l'Estrella (Fotos C. Forn).

estar en funcionament fins a mitjans del segle v, i posteriorment va ser saquejat (fig. 5).

Fase 6, ss. V-VI d. de la n. e. La darrera fase del suburbi es caracteritza per un funció d'habitat que cal diferenciar tant per l'estructura com pels materials i la tècnica utilitzada entre el segle v i el segle vi d. de la n. e. Al segle v d. de la n. e. trobem a Coll i Pujol una reforma de caràcter monumental a l'edifici construït en la fase anterior vinculat al mausuleu. En aquest moment s'hi va adossar un absis a la paret SO al qual s'hi accedia a través d'un passadís. La funcionalitat d'aquest edifici no es va poder determinar. Al segle vi, passat un petit hiatus de temps des de el seu abandonament, l'edifici es va reocupar. Una de les habitacions es va fer servir com a magatzem, lloc on es va excavar una dolia *in situ*.

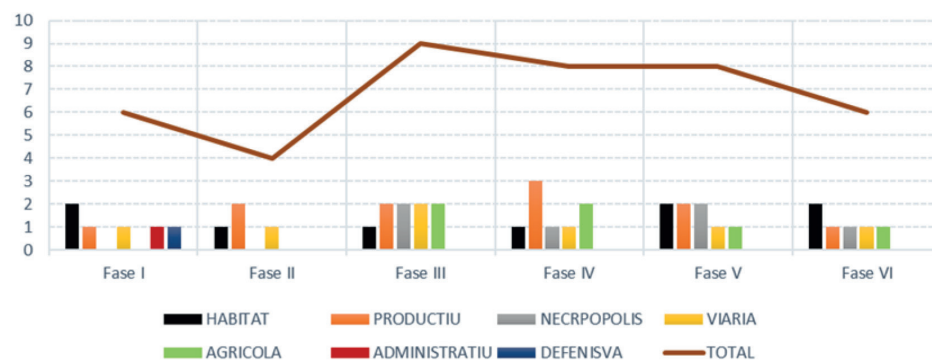
A l'Estrella, és on trobem l'altre espai d'habitat. Es tracta de la ocupació d'alguns espais després d'un incendi que va afectar el complex vitivinícola al segle v. Així doncs, el gran *lacus* es converteix en un espai domèstic. A la paret sud s'hi va obrir un accés d'un metre i es va construir un passadís. Al mur est s'hi va documentar una llar de foc i un petit espai construït amb fragments provinents de l'enderroc de l'establiment rural i d'altres construccions properes, entre els quals elements arquitectònics funeraris. Més tard, a finals del segle vi d. de la n. e., s'utilitzaria per enterrar-hi quatre nonats. A l'exterior se situa un camp de sitges de grans dimensions on es va recuperar també materials lapidis entre els quals un fragment epigràfic protoimperial amb el *cognomen Porci* (Rodà/Forn/Moreno 2020).

Dins l'àrea de Can Peixau, el 1996, es va excavar una sèrie d'enterraments que es van situar a l'entorn del segle v d. de la n. e. Els treballs van documentar tres murs que delimitaven un recinte interpretat com a necròpolis situat a sud de la Via Augusta, a escassos metres del monument

funerari documentat a la fase 3. Els enterraments de diverses tipologies (en caixa de teules, de fusta, fossa simple amb coberta de teules, fossa simple i en àmfora), corresponien a set individus adults, un jove, un infant i un nonat (Padrós/Chavarría 1999).

## Per concloure

**Figura 6.** Representació tipològica dels espais del suburbi occidental de Baetulo (C. Forn).



Al suburbi occidental de *Baetulo* hi trobem fins a set tipologies d'ús que hem representat en una gràfica (fig. 6). Si l'observem, podem veure com les tipologies representades en totes les fases són els espais d'habitat, els productius i les infraestructures viàries. Sovint, els espais productius són també espais d'habitat, encara que és difícil determinar quin tipus d'habitat trobem i per a quin segment de població.

La resta d'usos i tipologies no tenen una continuïtat tant marcada. Així doncs, és interessant remarcar la fase inicial, prèvia a la fundació de la ciutat, on trobem una funció administrativa i defensiva, que no es trobarà en cap altre fase i que sembla ser assimilada per la figura de la urbs. També veiem com els espais funeraris no s'inicien en el suburbi fins a la tercera fase, moment coincident amb un primer auge constructiu i econòmic de la ciutat.

Sobre els usos agrícoles, és possible que la falta d'evidències en el registre arqueològic ens emmascari un resultat que no es correspongui amb la realitat. De fet, el poblament en aquesta àrea es documenta des del neolític (Suau 2009), i probablement també l'explotació dels seus recursos agraris, que va ser intensiva en època romana com hem vist.

Finalment, creiem que és interessant destacar l'absència d'altres infraestructures com la conducció d'aigua o estructures portuàries que hem de suposar estarien situades en altres àrees periurbanes de la ciutat.



## Bibliografia

- ANTEQUERA, F. 2009. Memòria de la intervenció preventiva en les obres de construcció del Projecte d'aparcament subterrani de l'Illa Fradera (Badalona, Barcelonès). inèdita.
- ANTEQUERA, D., PADRÓS, P., RIGO, A., VÁZQUEZ, D. 2010. El *suburbium* occidental de Baetulo, Las áreas suburbanas en la ciudad histórica. Topografía, usos, función. Córdoba. 173-210.
- CATARINEU IGLESIAS, L. 2022. Topografía y arqueología del conflicto en el noreste de la Hispania Citerior y valle medio del Ebro durante las primeras fases de la ocupación romana (218-72 a.C.).
- CHAVARRIA, A. 2006. Villas en Hispania durante la Antigüedad tardía, A: CHAVARRIA, A., ARCE, J. BROGIOLO, GP. (ed.), Villas tardoantiguas en el Mediterraneo occidental, anejos de AEspA, XXXIX, Madrid. 17-35
- COMAS, M.; PADRÓS, P. 2003. «Un ensemble funéraire de la fin du 1er Siècle après J.-C. à Baetulo (Badalona, Espagne)». A SFECAG, Actes du congrés a Saint Romain-en-Gal. Saint Romain-en-Gal. 325-328.
- COMAS, M.; PADRÓS, P. 2011. Contextes ceràmiques des niveaux de circulation d'une voie à proximité de la Via Augusta et de l'atelier d'amphores de Can Peixau à Baetulo (Badalona, Espagne). A SFECAG, Actes du congrés d'Arles. Arles. 303-308
- FORN, C., PADRÓS, P. 2022. «Baetulo». A. NOGALES, T. (ed.): Ciudades Romanas de Hispania II. Cities of Roman Hispania II. L'ERMA di BRETSCHNEIDER. Roma-Bristol. 57-69.
- FORN, C., PADRÓS, P., SÁNCHEZ, J. 2022. *Baetulo, oppidum civium romanorum*: nueva propuesta de trazado urbano. A DE MATEOS CRUZ, P.; OLCINA, M.; PIZZO A.; SCHATTNER T. G. (Eds.) *Small Towns*, una realidad urbana en la Hispania romana, Mytra 10, Mérida. Actas Congreso Small Towns. Una realidad urbana en la Hispania Romana. (Alicante 26-27-28 octubre 2021).
- FORN, C., PADRÓS, P., VÁZQUEZ, D. 2021. Rituales y prácticas funerarias en las necrópolis de la ciudad romana de *Baetulo* (Hispania Tarraconensis). El ejemplo de la necrópolis occidental de Illa Fradera. A: RUIZ OSUNA, A. (coord.) «Morir en Hispania. Novedades en topografía, arquitectura, rituales y prácticas funerarias». SPAL monografías arqueología N°: 37 Editorial Universidad de Sevilla.
- FORN, C., MORENO, I. En prensa. La producció de vi al territori de Baetulo. Les vil·les de l'Estrella i Can Peixau. A: III Col·loqui Internacional del Vi a la Mediterrania. Producció, economia i comerç. Celebrat a Badalona el 19 i 21 d'octubre de 2022.
- GUITART, J. 1994: Un programa de fundacions urbanes a la Hispania Citerior del principi del segle I aC. Dins «La ciutat en el món romà. XIV Congrés Internacional d'Arqueologia Clàssica» Vol I. Tarragona. 205-213.

- GURT, JM; PADRÓS, P; PUJOL, J; COMAS, M; PALET, JM.; RIERA, S. 1990. La Via Augusta entre el municipium Baetulo i la colònia Barcino. Carrer dels Arbres. Revista anuari del Museu de Badalona Vol. 1. Badalona. 35-50.
- MORENO, I. 2020. Memòria de la intervenció arqueològica a Ca l'Estrella (Badalona, Barcelonès) inèdita.
- PADRÓS, P. 1998. Can Peixau. Un centre productor d'àmfores al territorium de Baetulo. A «II Col·loqui Internacional d'Arqueologia Romana: el vi a l'Antiguitat, economia, producció i comerç al Mediterrani occidental». Museu de Badalona. Badalona. 185-192.
- PADRÓS, P.; CHAVARRÍA 1999. Món funerari a la Laetania. A: PLADEVALL, A. i DE PALOL, P. (eds.) Del romà al romànic. Història, Art i Cultura de la Tarraconense Mediterrània entre els segles IV i X. Fundació Enciclopèdia Catalana, Barcelona. 281-283.
- PALET I MARTÍNEZ, J.M. 1997. Estudi territorial del Pla de Barcelona: estructuració i evolució del territori entre l'època iberoromana i l'altmedieval: segles II-I aC-X-XI dC / Josep Maria Palet i Martínez. Barcelona: Centre d'Arqueologia de la Ciutat.
- PEREIRA, I; ARDIACA, J; ARTIGUES, P. LL.; SÀNCHEZ, J. 2014. Memòria de la intervenció arqueològica en el solar de l'antiga fàbrica Estrella de Badalona motivada per la construcció d'un col·lector. Badalona, Barcelonès. Inèdita.
- RODÀ, I.; FORN, C.; MORENO, I. 2020. Una nueva inscripción en Baetulo con el nomen Porcius, A Noguera, J.M.; López, I; BaeNA, L. (eds.), Satyrica signa. Estudios de arqueología clásica en homenaje al profesor Pedro Rodríguez Oliva. Granada. 313-323.
- SÀNCHEZ GIL DE MONTES, J. 2018. Memòria de la intervenció arqueològica al carrer Via Augusta, núm. 12-16 (Badalona, Barcelonès), inèdita.
- SOBERÓN, M. 2021. Memòria de la intervenció arqueològica al solar comprès entre els carrers Coll i Pujol, Sant Ramon i la plaça de l'Alcalde Xifré. Barcelona, inèdita.
- SUAÚ, L. 2009, Memòria de la intervenció arqueològica a la plaça de la Ciutat Romana, Badalona, Barcelonès. Inèdita.
- VÁZQUEZ D., 2012. Memòria de la intervenció arqueològica preventiva en el projecte de perllongament de la línia 2 del fmb Pep Ventura-Badalona (Badalona, Barcelonès) inèdita.