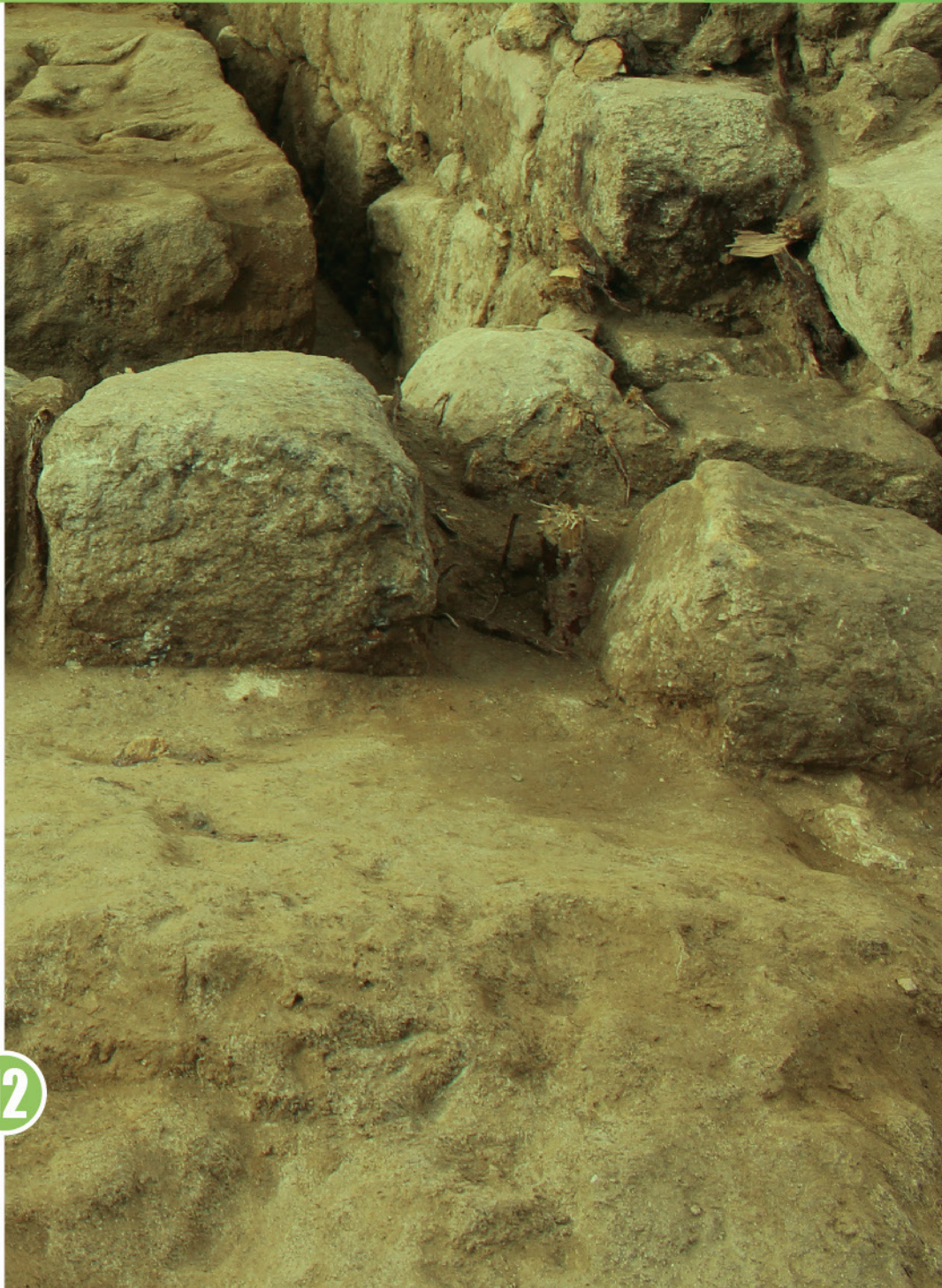




Miscellany on the Rural World in the Roman Period



**STUDIES ON THE
RURAL WORLD IN
THE ROMAN PERIOD**

12

**Miscellany on the Rural World
in the Roman Period**
**STUDIES ON THE RURAL WORLD IN THE ROMAN PERIOD -
12**

Girona 2023



Miscellany on the Rural World in the Roman Period
Studies on the rural world in the Roman period - 12

© Editorial material and organization:

Museu Arqueològic de Banyoles–Ajuntament de Banyoles, Universitat de Girona, Grup de Recerca Arqueològica del Pla de l'Estany

© Contens and figures: the autors

© Book cover photo: Vil·la romana del Collet (Calonge i Sant Antoni). Laboratori d'Arqueologia i Prehistòria, Institut de Recerca Històrica, Universitat de Girona

Contact:

Laboratori d'Arqueologia i Prehistòria. Institut de Recerca Històrica.
Universitat de Girona
Plaça Ferrater Mora, 1
17071 Girona
Tel. 972 41 89 45

Museu Arqueològic Comarcal de Banyoles
Plaça de la Font, 1
17820 Banyoles
Tel. 972 57 23 61

ISBN: 978-84-9984-662-0

DOI: 10.33115/b/9788499846620

Ager Mutabilis II. *La explotación del territorio de Emporiae y Gerunda durante el bajo Imperio romano y la tardoantigüedad* PID2019-105759GB-I00, del Ministerio de Ciencia e Innovación.



Editors:



Collaborators:



Índex

Evolució de l'espai periurbà de la ciutat de Baetulo entre el segle II a. de la n. e. al segle VI d. de la n. e.	7
<i>Clara Forn</i>	
Un nou mirall de l' <i>officina plumbaria</i> de <i>Quintus Licinius Tutinus</i> procedent de la vil·la romana dels Pompeu o de Can Ring (Besalú, Girona)	19
<i>Joan Frigola, Joaquim Tremoleda, Pere Castanyer</i>	
Le Vistre de la Fontaine, une rivière comme reflet du paysage et de la gestion du risque fluvial en périphérie de Nîmes entre l'âge du Fer et l'Antiquité	33
<i>M. Scrinzi, C. Flaux, H. Djerbi, C. Vaschalde, M. Tilier, E. Doyen, A. Malignas, Avec la collaboration de N. Caballero</i>	
Las aguas y su culto en época romana. Ejemplos del ámbito rural en el noreste de la Península Ibérica	87
<i>Ana Costa Solé</i>	
Landscape and territory in the northeast of the Iberian Peninsula in the Roman period. The property of the Roman villa of Pla de l'Horta (Sarrià de Ter, Girona, Spain): characteristics, farming and forest resources	109
<i>Ana Costa Solé, David Vivó Codina, Lluís Palahí Grimal</i>	
Elements per al coneixement de la monetització de la vil·la romana del Collet (Calonge i Sant Antoni, Baix Empordà)	131
<i>Marc Bouzas, Josep Burch, David Vivó</i>	
Résultats préliminaires de deux fouilles récentes en contexte de <i>villae</i> suburbaines : Lescar (Pyrénées-Atlantiques) et Saint-Paul-Lès-Dax (Landes)	147
<i>Pierre Dumas-Lattaque</i>	

Elements per al coneixement de la monetització de la vil·la romana del Collet (Calonge i Sant Antoni, Baix Empordà)

Marc Bouzas, Josep Burch, David Vivó

Institut de Recerca Històrica de la Universitat de Girona

Ager Mutabilis II. *La explotación del territorio de Emporiae y Gerunda durante el bajo Imperio romano y la tardoantigüedad* PID2019-105759GB-I00, del Ministerio de Ciencia e Innovación.

Resum

La vil·la romana del Collet està situada al litoral de l'extrem nord-est de la península Ibèrica. Les seves primeres fases de la vil·la, des de finals del segle II aC fins els anys 60-70 dC, estan molt vinculades a l'explotació vitivinícola. En aquells darrers anys va ser objecte d'una intensa reforma que es va perllongar fins al seu abandonament en el segle V. Tot i que des d'inicis del segle IV, el sector de la vil·la més pròxim al mar devia estar abandonat. En aquest article s'estudien les 27 monedes localitzades fins l'actualitat en aquesta vil·la amb l'objectiu de complementar la identificació de les seves fases.

Paraules clau

vil·la romana, Collet, monedes, economia, món rural romà

Abstract

The Roman villa of Collet is located on the coast of the extreme north-east of the Iberian Peninsula. Its first phases of the villa, from the end of the second century BC to the years 60-70 AD, are closely linked to wine production. In those last years it was the subject of an intense reform that lasted until its abandonment in the 5th century. Although from the beginning of the 4th century, the sector of the villa closest to the sea must have been abandoned. In this article, the 27 coins located in this villa until now are studied with the aim of complementing the identification of its phases.

Key words

Roman villa, Collet, coin, economy, rural Roman world

INTRODUCCIÓ

La vil·la romana del Collet està situada al sector nord de la badia de Palamós (fig. 1). A l'antiguitat es trobava aturonada damunt un promontori d'uns 20 m d'altura que estava envoltat pel mar i per zones lacunars (Solà, Pons i Julià 2023).

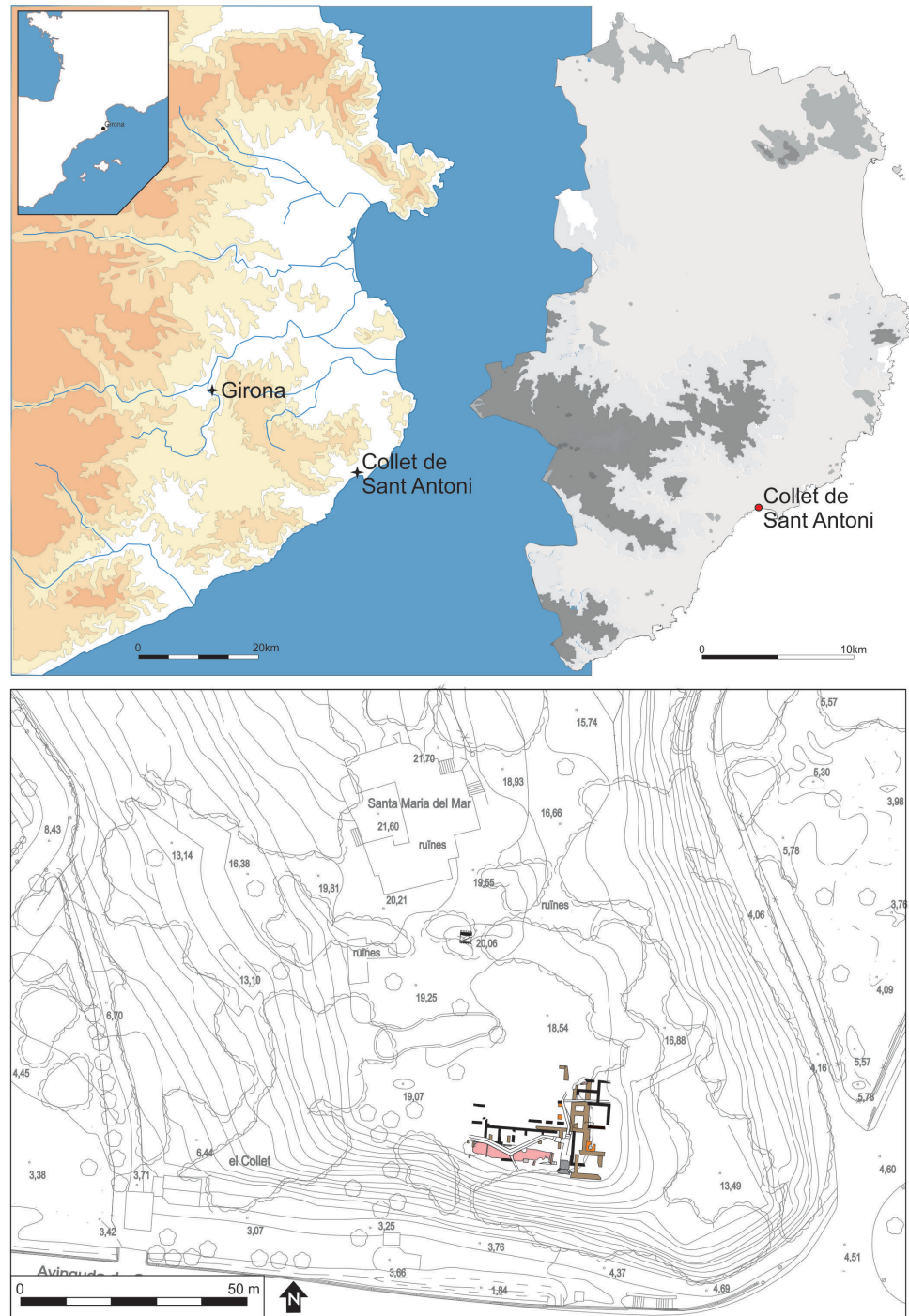


Figura 1. Mapa de situació de la vil·la romana del Collet.

D'ençà finals del segle XIX (Pella i Forgas 1883, 211-212) quan fou descoberta, fins al 2015, quan començaren les excavacions arqueològiques en extensió (Palahí, Prat ,2015-2017; Prat 2018-2021), no havia estat objecte d'una recerca aprofundida. Només en els anys 2000 i 2014 s'hi havien efectuat prospeccions per comprovar l'estat de conservació de les restes de la vil·la romana (Nolla, Santamaria, Sureda 2002, 87-112, Sala, Tamba 2014) i a l'any 2008 una excavació preventiva vinculada a obres d'urbanització de la zona (Aguelo 2010, 309-312). Paral·lelament, durant l'any 2002 s'efectuà una intensa campanya d'excavacions a la terrisseria del Collet Est, un establiment ubicat a uns 200 m de la vil·la i associat a aquesta. Durant aquella intervenció també es va testimoniar una necròpolis que es va ubicar en el mateix lloc que la bòbila, uns decennis després que aquesta fos abandonada, entorn els anys 60-70 dC (Burch, Nolla, Tremoleda 2015).

Les excavacions en extensió dels darrers anys (2015-2023) han permès seqüenciar les fases arquitectòniques de la vil·la. La fase més antiga —d'inicis del segle I aC— és, de fet, un magatzem de *dolia* que es va bastir quan aquella encara no havia estat construïda (fig. 2). La vil·la pròpiament dita es va edificar entorn els anys 70 del segle I aC i va suposar l'aixecament d'almenys un cos construït de planta itàlica amb les cantonades rematades per torres (fig. 3). Cap al canvi d'era, aquesta vil·la fou reformada. L'element més significatiu d'aquesta es materialitzà amb la construcció d'unes termes i un forn circular. És en aquest moment quan es construï la terrisseria del Collet Est, destinada a produir àmfores vinàries que continguessin, presumiblement, el vi produït en el *fundus* de la vil·la. Tots els indicis apunten que en aquest moment es consolidà un sistema productiu que posseïa entre un dels seus pilars bàsics, l'exportació de productes elaborats a la propietat. Aquest model s'esfondrà cap als anys 60-70 dC quan, per un costat, la terrisseria fou abandonada i, per l'altre, la vella vil·la fou derruïda i en el mateix lloc se'n bastí una altra (fig. 4). La nova construcció fou parcialment remodelada una centúria i mig més tard, quan s'unificaren alguns espais i es repavimentaren amb mosaics (Bouzas *et al.* 2022) (fig. 5). Cap a inicis del segle IV la construcció d'una tomba d'obra en el sector meridional de l'establiment sembla indicar que aquest formaria part d'una zona marginal de la mateixa, la qual cosa fou aprofitada per encabir-hi un enterrament (Coromina 2018). Tot i que no hi ha restes muràries pertanyents als segles IV i V, la troballa de ceràmica d'aquest darrer segle apunta que la vil·la estigué activa durant tota aquella centúria.

Formant part de la cultura material localitzada en els diferents estrats de la vil·la en els darrers nou anys s'ha documentat un total de 27 monedes, totes elles de bronze, que se sumen a les 16 trobades a la terrisseria del Collet Est. Aquestes monedes només han estat objecte d'estudis parcials (Bouzas 2015; Bouzas 2019) i mai, llevat de les del Collet (Burch, Nolla, Tremoleda 2015), han estat publicades. En aquest sentit, l'objectiu d'aquest article és donar a conèixer aquest conjunt monetari, per tal de contribuir al debat sobre la monetització del món rural en època romana.

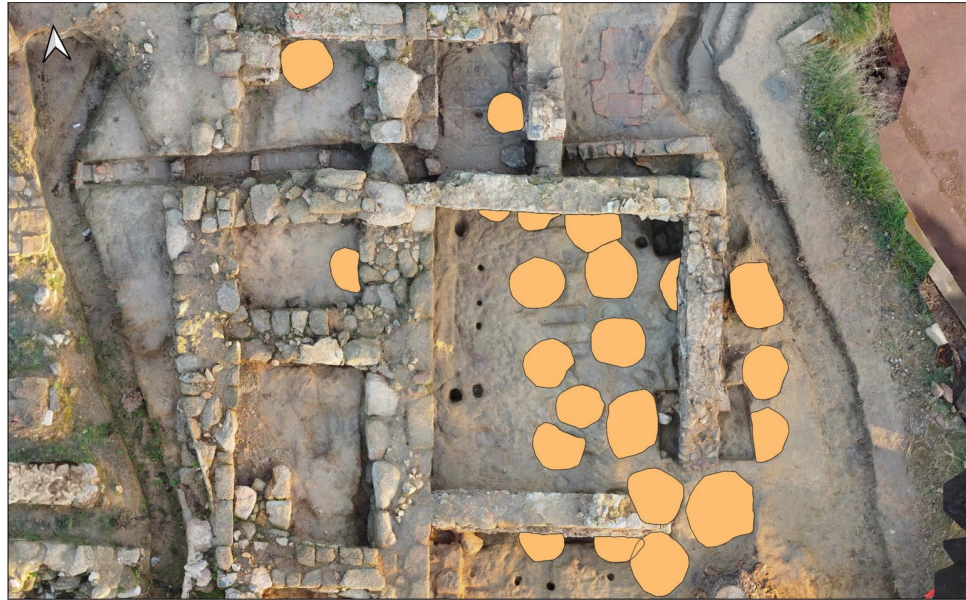


Figura 2. Fotografia amb indicació dels forats de *dolia* pertanyents a la fase precedent de la vil·la.

	Jaciment: Vil·la romana del Collet (Calonge-Sant Antoni)	Any: 2020-2021	Nom: Planta general de la fase republicana de la vil·la i de la cella vinària anterior.	Escala numèrica i gràfica: 2,5 	Full: 2
--	---	-------------------	--	------------------------------------	------------

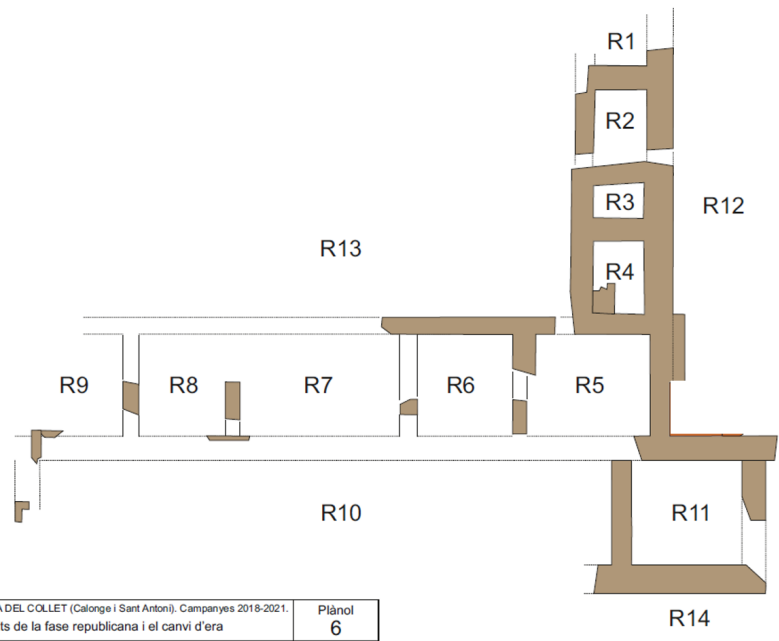


Figura 3. Planta de la vil·la republicana.

	VIL·LA DEL COLLET (Calonge i Sant Antoni). Campanyes 2018-2021. Àmbits de la fase republicana i el carni d'era	Plànol 6
Marc Prat Vilà	E: 1/160 	

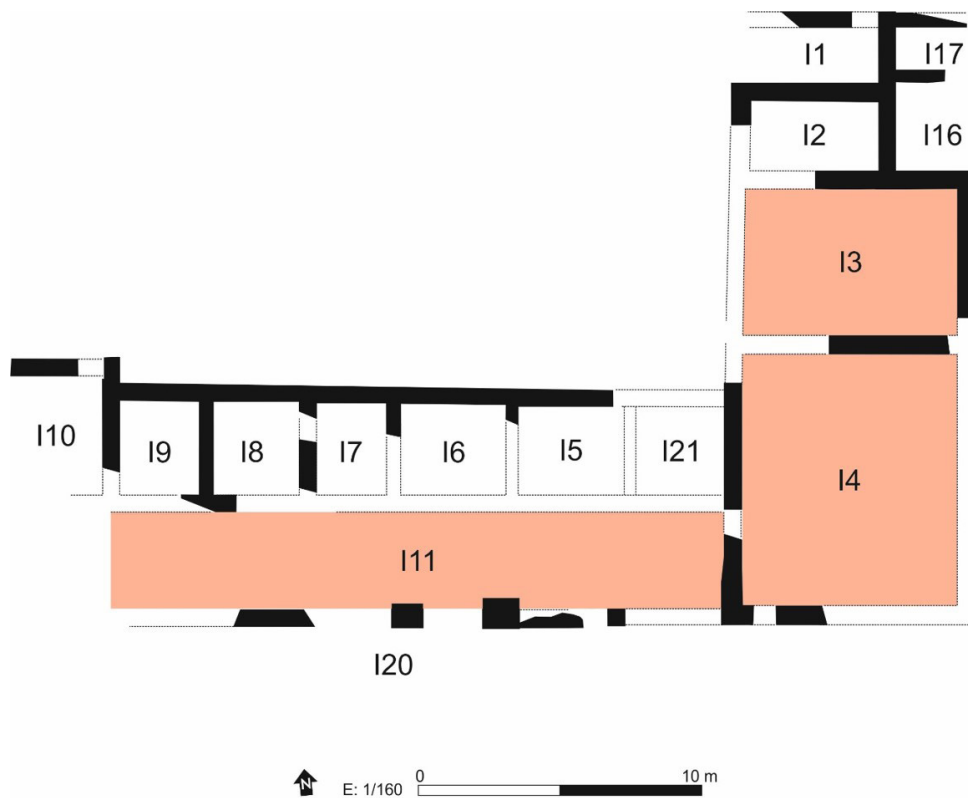


Figura 4. Planta de la vil·la construïda entorn els anys 60-70 dC.

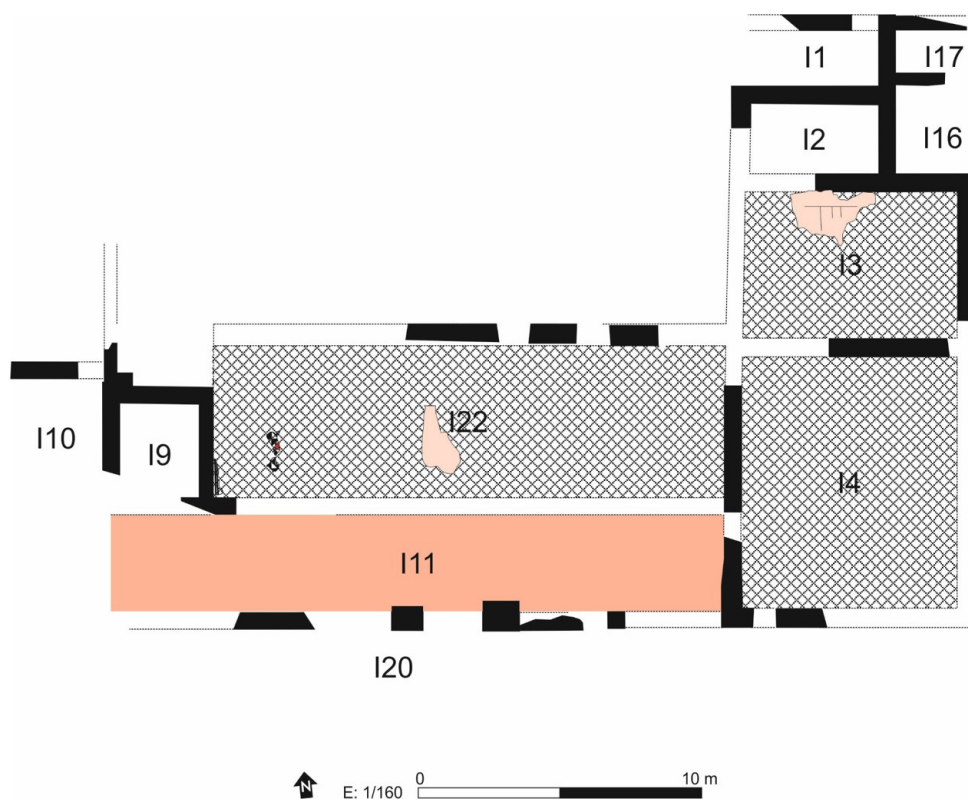


Figura 5. Planta de les reformes de final del segle II o inicis del III dC.

Com molt bé sintetitza Katsari (2008, 242 – 266) s'han presentat diferents postures respecte a aquest tema. Alguns autors han proposat que foren les ciutats els únics elements plenament monetitzats segons, entre d'altres indicis, les poques troballes numismàtiques en comparació a aquestes que s'han efectuat a les vil·les itàliques (Crawford 1970, 45). De la mateixa manera s'ha plantejat que el món rural emprava, en general, poca moneda (Burnett 1987, 96).

En canvi, altres autors han defensat que si bé la monetització del camp no era tan alta com la de la ciutat, era molt considerable (Howgego 1992, 20-22). Altres han proposat una solució a mig camí, defensant que el camp combinava elements d'economia natural, amb autosuficiència, i intercanvi monetari (Katsari 2008, 242-244), o altres, més radicals, tornaven a les anteriors premisses, on es plantejava un món rural basat en una economia de subsistència, no monetitzada i quasi autàrquica, on molts pagesos produïen pràcticament tot el que necessitaven per viure (Hopkins 1980, 104).

Un altre punt, a cavall entre les hipòtesis ja explicades, proposa una economia monetitzada, que, en cas de manca de numerari, podia fer servir l'intercanvi natural d'acord amb valors monetaris dels objectes intercanviats. Aquesta opció suggereix un imperi no monetitzat al 100% de manera real però si de manera conceptual, on tots els seus integrants, inclosos els habitants del món rural, estarien immersos en el sistema econòmic (Verboven 2009, 91-121).

Últimament, s'ha proposat la monetització de zones concretes, sense tenir en compte si foren rurals o urbanes, i posant l'èmfasi en la presència de soldats. A tall d'exemple, estudis de la Dàcia, la Moèsia així com les dues Pannònies, posen al descobert que s'ha documentat més volum de moneda en ciutats més properes a forts amb tropes acantonades (Katsari 2008, 252).

És precisament aquest l'objectiu d'aquest article: aprofundir en el coneixement de la monetització de la vil·la romana del Collet i la seva relació, o no, amb les fases arquitectòniques abans esmentades. Concretament, es busca perioditzar el volum de monedes per a cadascuna de les fases establertes i fixar-ne les principals característiques, especialment els nominals i la procedència.

Així doncs, després d'aquesta introducció, aquest article detalla en forma de catàleg les monedes localitzades al Collet. Posteriorment, en les conclusions es posaran en comú les seves característiques i la relació amb la vil·la.

EL CATÀLEG

Es presenta tot seguit el catàleg de les 27 monedes que s'han documentat en les excavacions de la vil·la del Collet de Sant Antoni de Calonge. Es detallen en el següent catàleg, que s'ha optat per ordenar cronològicament, el nominal, l'autoritat emissora, la seca i la cronologia de la moneda. De la mateixa manera s'aporten descripcions detallades dels anversos i reversos

de les monedes i en els casos que ha estat possible es desenvolupa la llegenda.¹ Finalment se n'especifiquen les seves dades físiques, el metall amb el qual està feta la peça, el seu pes expressat en grams, el diàmetre expressat en mil·límetres i la rotació entre els encunys, els eixos, expressats en hores. S'aporten també, quan és possible, referències bibliogràfiques per la classificació de la peça i la referència arqueològica, es a dir el número de la unitat estratigràfica a la qual pertany la moneda.

1. Unitat ibèrica d'*Untikesken*, primera meitat del segle II aC

Anv.: cap femení amb casc a dreta

Rev.: pegàs a dreta

Bronze; 17,11 g; 31 mm; 6 h.

Ref. bibl.: similar a CNH p. 146, 36

Ref. arqu.: CSA'20 1682



2. Unitat ibèrica d'*Untikesken*, segles II - I aC

Anv.: il·legible

Rev.: pegàs a dreta

Bronze; 12,70 g; 26 mm; Eixos indeterminables

Ref. arqu.: CSA'22 1894

[Moneda en procés de restauració]

3. Unitat ibèrica d'*Untikesken*, segles II - I aC

Anv.: il·legible

Rev.: pegàs a dreta. Llegenda: UNTIKESKEN (caràcters ibèrics)

Bronze; 13,17 g; 30 mm; Eixos indeterminables

Ref. arqu.: CSA'23 1895

[Moneda en procés de restauració]

4. Denari a nom de L. Plautius Plancus, 47 aC

Anv.: cap de Medusa vist frontalment duent arracades d'anella.

Rev.: Victòria liderant quatre cavalls i duent una palma. Llegenda: PLANCVS

Plata; 3,96 g; 21 mm; 6 h.

Ref. bibl.: RSC I Plautia 14

Ref. arqu.: CSA'20 1484



¹ Cal remarcar que només es transcriu la llegenda estrictament visible i s'ha optat per no fer reconstruccions dels fragments perduts.

5. Denari d'August, seca hispana, circa 17 aC

Anv.: cap masculí llorejat a esquerra.

Rev.: cometa amb vuit puntes i cua.

Llegenda: DIVVS IVLIVS

Plata; 3,91 g; 21 mm; 6 h.

Ref. bibl.: RSC I 97

Ref. arqu.: CSA'20 1493



6. As d'*Emporiae*, 44-27 aC (emissió de la moneda); 14-41 (contramarques)

Anv.: cap femení amb casc a dreta.

Sobre el casc contramarca del dofí, dalt del bust contramarca DD

Rev.: pegàs a dreta. Llegenda: EMPOR...

Bronze; 7,30 g; 25 mm; 3 h.

Ref. bibl.: RPC 257

Ref. arqu.: CSA'17 1001



7. Moneda partida, segle I dC (partició)

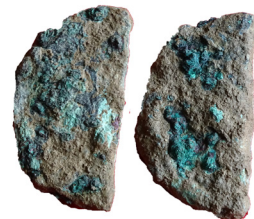
Anv.: il·legible

Rev.: il·legible

Bronze; 4,81 g; 25 mm

Ref. arqu.: CSA'15 UE 1012-1

Observacions: segurament es tracti d'una emissió municipal emporitana partida, el mòdul de la peça així ho fa pensar



8. Moneda partida, segle I dC (partició)

Anv.: il·legible

Rev.: il·legible

Bronze; 7,16 g; 29 mm

Ref. arqu.: CSA'22 UE 1439

Observacions: segurament es tracti d'una emissió municipal emporitana o bé d'una unitat d' *Untikesken* partida, el mòdul de la peça així ho fa pensar

[Moneda en procés de restauració]

9. As, segle I-II

Anv.: il·legible

Rev.: il·legible

Bronze; 10,62 g; 27 mm

Ref. arqu.: CSA'20 1640



10. Sesterci de Marc Aureli, (161-180)

Anv.: cap masculí barbat i diademat a dreta.

Rev.: divinitat indeterminada dempeus a esquerra, sosté a la seva mà dreta una pàtera

Bronze; 19,99 g; 28 mm; 6 h.

Ref. bibl.: RIC III

Ref. arqu.: CSA'15 UE 1012-2



11. Sesterci de Còmmode de Roma, 180-192

Anv.: cap masculí diademat i barbat a dreta. Llegenda: M COM...

Rev.: Libertas estant a esquerra sostenint un pileus i una vara

Bronze; 15,23 g; 27 mm; 6 h.

Ref. bibl.: similar a RIC III Commodus 311

Ref. arqu.: CSA'16 1001-2



12. Sesterci de Còmmode de Roma, 189

Anv.: cap masculí diademat i barbat a dreta.

Rev.: Júpiter dempeus a esquerra amb un feix de llamps a la seva mà dreta i un ceptre a la seva mà esquerra. A la seva dreta una àguila als seus peus

Bronze; 17,50 g; 27 mm; 12 h.

Ref. bibl.: RIC III Commodus 542

Ref. arqu.: CSA'16 1016



13. Sesterci de Gordià III de Roma, 240

Anv.: cap masculí llorejat a dreta. Llegenda: IMPGORDIANVS...AVG

Rev.: emperador estant a dreta amb llança i orbis

Bronze; 17,57 g; 28 mm; 12 h

Ref. bibl.: similar a RIC IV-C 304

Ref. arqu.: CSA'20 1500



14. Sesterci d'Hostilià de Roma, 250

Anv.: cap masculí jove a dreta, sense diadema. Llegenda: ...VALENSHOSTIL...

Rev.: Apol·lo sedent a esquerra, amb una branca a una mà i descansant el colze sobre una lira. Llegenda: ...IVVENT...

Bronze; 16,70 g; 28 mm; 12 h.

Ref. bibl.: RIC IV-C 215

Ref. arqu.: CSA'17 1154



15. Antoninià de Gal·liè de Roma, 260-268

Anv.: cap masculí radiat i barbat a dreta. Llegenda: GALLIENVSAVG

Rev.: centaure avançant a esquerra duent un globus i un trofeu. Llegenda: APOLLINICONS AVG Marca de seca: H

Bronze; 3,30 g; 22 mm; 12 h.

Ref. bibl.: RIC V-A 164

Ref. arqu.: CSA'17 1152



16. Antoninià, Claudi II, 268-270

Anv.: cap masculí radiat a dreta. Llegenda: ...MPC...

Rev.: figura de Mart avançant a dreta

Bronze; 1,85 g; 18 mm; 6 h.

Ref. bibl.: RIC V-A Claudius 67

Ref. arqu.: CSA'20 1433



17. Antoninià, segle III

Anv.: cap masculí radiat a dreta

Rev.: figura d'una divinitat indeterminada dempeus a esquerra

Bronze; 2,93 g; 16 mm; 6 h.

Ref. arqu.: CSA'20 1001



18. Radiat bàrbar, segle III

Anv.: cap masculí radiat a dreta

Rev.: figura dempeus

Bronze; 2,54 g; 18 mm; 6 h.

Ref. arqu.: CSA'20 1410



19. Antoninià, segona meitat del segle III

Anv.: cap masculí radiat a dreta

Rev.: figura indeterminada sedent en un tron a esquerra

Billó; 1,28 g; 18 mm; 6 h.

Ref. arqu.: CSA'15 UE 1020



20. Radiat bàrbar, segle III dC

Anv.: cap masculí radiat a dreta

Rev.: il·legible

Bronze; 1,45 g; 18 mm.

Ref. arqu.: CSA'16 1001-1

Observacions: antoninià d'imitació, anomenat radiat bàrbar, segurament procedent d'oficines d'imitació a la zona de la Gàl·lia.



21. Ae4 de Constantí II de Treveris, 330-336

Anv.: cap masculí diademat a dreta.

Llegenda: ...CONSTANTINVSIVN...

Rev.: dos soldats davant per davant sostenint escuts i llances amb dos estendards militars entre ells.
Llegenda: GLOR... // Sota exerg: TRP

Bronze; 1,73 g; 15 mm; 11 h.

Ref. bibl.: RIC VII Trier

Ref. arqu.: CSA'15 UE 1001



22. Ae4, 336-342

Anv.: cap masculí diademat a dreta.

Llegenda: CONSTANTI...

Rev.: dos soldats davant per davant sostenint escuts i llances amb un estendard militar entre ells

Bronze; 0,85 g; 12 mm; 6h.

Ref. bibl.: RIC VII

Ref. arqu.: CSA'15 M-109

Observacions: possible imitació



23. Ae4, segona meitat del segle iv
 Anv.: cap masculí diademat a dreta
 Rev.: soldat romà llancejant genet
 bàrbar caigut
 Bronze; 1,50 g; 15 mm; 12 h.
 Ref. arqu.: CSA'15 UE 1024
 Observacions: possible imitació, la
 cronologia oficial del revers és 353-358



24. Ae4, segle iv
 Anv.: cap masculí diademat a dreta
 Rev.: il·legible
 Bronze; 1,50 g; 15 mm; 12 h.
 Ref. arqu.: CSA'23 1947

[Moneda en procés de restauració]

25. Moneda romana indeterminada
 Anv.: il·legible
 Rev.: il·legible
 Bronze; 6,19 g; 24 mm
 Ref. arqu.: CSA'15 UE 1031



26. Moneda indeterminada
 Anv.: il·legible
 Rev.: il·legible
 Bronze; 3,54 g; 18 mm
 Ref. arqu.: CSA'20 1641



27. Moneda indeterminada
 Anv.: possible cap femení a dreta
 Rev.: il·legible
 Bronze; 2,39 g; 13 mm
 Ref. arqu.: CSA' 23 1001

[Moneda en procés de restauració]

CONCLUSIONS

Atès que les monedes de la vil·la romana del Collet no s'han pogut relacionar amb contextos estratigràfics tancats, s'ha optat per presentar la síntesi del catàleg en base a les característiques de la pròpia moneda així com a posar-les en relació amb les fases ben conegudes de la vil·la.

Només una moneda es pot datar amb certesa del segle II aC (inv.1), quan es va erigir una preexistència de la vil·la i de la qual s'ha identificat un magatzem, segurament vinculat a la producció del vi. A cavall entre el segle II i el segle I aC s'han documentat dues monedes més, encara en

procés de restauració, que, per les seves característiques i pel que es pot apreciar, són unitats ibèriques d'*Untikesken* (inv. 2-3). A part d'aquestes dues monedes, cinc més —dos denaris (inv. 4 i 5), un as d'Empúries (inv. 6) i dues monedes partides (inv.7-8)— es poden datar de finals d'època republicana i d'època augustal. Aquest moment coincideix amb l'ampliació de l'antiga vil·la republicana, quan s'hi afegiren diferents elements, com un petit forn, possiblement de pa, un espai de cuina pavimentat amb *tegula* i almenys una sala calefactada. D'aquesta manera només són aquestes cinc monedes les que es poden posar en relació amb les fases més antigues de la vil·la.

Un total de quatre monedes (inv. 9 a 12) —un as indeterminat i tres sestercis emesos a nom d'emperadors antonins— es poden datar amb certesa del segle II. En aquest moment la vil·la imperial era plenament activa i formen part de la fase iniciada entorn dels anys 60-70 dC. Potser, les monedes de Còmmode formen part de la reforma de finals del II que va suposar una certa remodelació de la vil·la imperial.

Cal remarcar l'alta presència, en comparació amb la resta de numerari, de material del segle III. S'han documentat dos sestercis (inv. 13 i 14) i un total de sis antoninans o bé radiats bàrbars (inv. 15 a 20). Aquestes monedes es poden a la fase de finals del segle II o principis del III.

Si ens centrem ara en el moment baix-imperial, podem documentar només un total de quatre monedes (inv. 21 a 24), totes tres són Ae4 i posen de manifest una fase de la qual en el cas de Calonge només en coneixem el ja esmentat enterrament. Malgrat això cal remarcar que les monedes baix-imperials en espais desocupats són freqüents i que, a vegades, poden indicar unes freqüentacions de l'espai per motius diversos com poden ser l'espoli de materials o bé la reutilització de zones com a nous espais d'inhumació, essent aquest últim un cas molt plausible a la vil·la del Collet.

Per acabar, com és usual, s'han documentat tres monedes il·legibles o indeterminades (inv.25 a 27), que no es poden assignar a cap cronologia concreta però que, principalment pel seu material i les seves característiques físiques, són clarament d'època romana.

El conjunt de monedes del Collet no representen un volum de monedes suficientment alt com per establir massa conclusions sobre la monetització de la vil·la, encara que sí permeten comprovar que la moneda hi fou present i formà part de la vida dels qui hi visqueren o la freqüentaren.

Pel que fa la periodització, el moment inicial de l'establiment o, més ben dit, de la seva preexistència queda ben testimoniada amb la localització de dues unitats d'*Untikesken*. No obstant, a la primera fase de la vil·la, la que abasta des del tercer decenni del segle I aC fins l'època augustal, la moneda no hi és present. Per contra, sí que està ben testimoniada monetàriament, com al Collet Est, la subfase augustal, quan es realitzaren diverses reformes a l'antiga vil·la. El segle I tampoc hi és present, a diferència de la terrisseria del Collet Est, on es localitzaren algunes monedes de Claudi i Neró. En canvi, tornen a ser presents monedes del segle II, quan arquitectònicament

no hi ha una fase específica d'aquell moment, llevat de les de Còmmode, que es poden incloure en la fase de remodelacions de la vil·la de finals d'aquella centúria. Finalment, les monedes baix-imperials que tampoc es poden atribuir a una fase arquitectònica ben definida indiquen la freqüentació de l'espai fins el seu abandonament a finals del segle v.

En definitiva, les monedes localitzades fins ara, segueixen a grans trets la cronologia global del jaciment i algunes de les fases i subfases arquitectòniques, encara que, pel reduït volum registrat no permeten precisar gaire aquestes generalitzacions.

BIBLIOGRAFIA

- AGUELO, X. 2010, Intervenció arqueològica al Collet de Sant Antoni (Calonge, Baix Empordà), *Desenes Jornades d'Arqueologia de les Comarques de Girona*. Arbúcies, 209-312.
- BOUZAS, M. 2015, *La moneda baiximperial en el món rural de les ciutats d'Empúries i Girona*. Treball Final de Màster. Universitat de Girona. Girona.
- BOUZAS, M. 2019, *La circulació de moneda baiximperial a les ciutats de Girona i Empúries durant el baix Imperi romà*. Tesis doctoral, Universitat de Girona, Girona.
- BOUZAS, M., BURCH, J., PRAT, M., ROQUÉ, C., VIVÓ, D. (en premsa). Un espai de treball amb dolia a la vil·la romana del Collet (Calonge i Sant Antoni, Baix Empordà). *Els dolia a les províncies d'Hispania en època romana. Estat de la qüestió i perspectives*. Tarragona.
- BOUZAS, M., BURCH, J., PRAT, M., ROQUÉ, C., VIVÓ, D. 2022, Els mosaics de la vil·la romana del Collet (Calonge i Sant Antoni, Baix Empordà). *Revista d'Arqueologia de Ponent*, 32, 61-73.
- BURCH, J., NOLLA, J.M., TREMOLEDA, J. 2015, *La alfareria romana del Collet Est (Calonge, Girona)*, British Archaeological Reports, International Series 2770., Oxford.
- BURNETT, A. 1987, *Coinage in the roman world*. Londres. Seaby.
- CNH = VILLARONGA, L., 1994, *Corpus nummum Hispaniae ante Augusti aetatem*. Madrid. José A. Herrero, S. A.
- COROMINA, N. 2018, *Estudi antropològic de l'individu 1061 de la vil·la romana del Collet de Sant Antoni (Calonge)*. Informe inèdit.
- CRAWFORD, M. 1970, Money and Exchange in the Roman World. *The Journal of Roman Studies*, 60, 40-48.
- HOPKINS, K. 1980, Taxes and Trade in the Roman Empire (200 B.C.-A.D. 400). *The Journal of Roman Studies*, 70, 101-125.
- HOWGEGO, C. 1992, The Supply and Use of Money in the Roman World 200 B.C. to A.D. 300. *The Journal of Roman Studies*, 82, 1-31.

- KATSARI, C. 2008, The Monetization of Rome's Frontier Provinces. Dins HARRIS, W.H (ed.) *The Monetary systems of the Greeks and Romans*, 242-266. Oxford. Oxford University Press
- PALAHÍ, LL., PRAT, M. 2015-2017, *Vil·la romana del Collet*. Memòria arqueològica inèdita.
- PRAT, M. 2018-2022, *La vil·la romana del Collet (Calonge i Sant Antoni, Baix Empordà)*. Memòria arqueològica inèdita.
- RIC III = MATTINGLY, H., SYDENHAM, E., 1930, *The Roman Imperial Coinage, vol. 3 Antoninus Pius to Commodus (138-192)*. Londres. Spink & Son Ltd.
- RIC IV-C = MATTINGLY, H., SYDENHAM, E., SUTHERLAND, C.H.V. 1947, *The Roman Imperial Coinage, vol. 4c Gordian III to Uranius Antoninus (238-253)*. Londres.
- RIC V-A = WEBB, P. 1927, *The Roman Imperial Coinage, vol. 5a Valerian-Florian (253-276)*. Londres. Spink & Son Ltd.
- RIC VII = BRUUN, P. (1996), *The Roman Imperial Coinage. Vol.VII. Constantine and Licinius. A.D. 313-337*. Londres.
- RPC = BURNETT, A., AMANDRY, M., RIPOLLÉS, P.P. *Roman provincial coinage volume I. From the death of Caesar to the death of Vitellus (44 BC – AD 69)*. Londres.
- RSC I = SEABY, H.A, 1978. *Roman Silver Coins: Republic to Augustus v. 1*. Londres.
- SALA, R I TAMBA, R, 2014, *Prospecció georadar per delimitació d'elements arqueològics. El Collet, Calonge*. Informe preliminar.
- SOLÀ, J. PONS, P., JULIÀ, R. 2023, *Exploració geoarqueològica del paleopaisatge litoral al voltant de la vil·la romana del Collet, Sant Antoni de Calonge, Baix Empordà*, Informe inèdit.
- VERBOVEN, K. 2009, Currency, bullion and accounts. Monetary modes in the Roman world. *Revue Belge de Numismatique et de Sigillographie*, 155, 91-121.

