

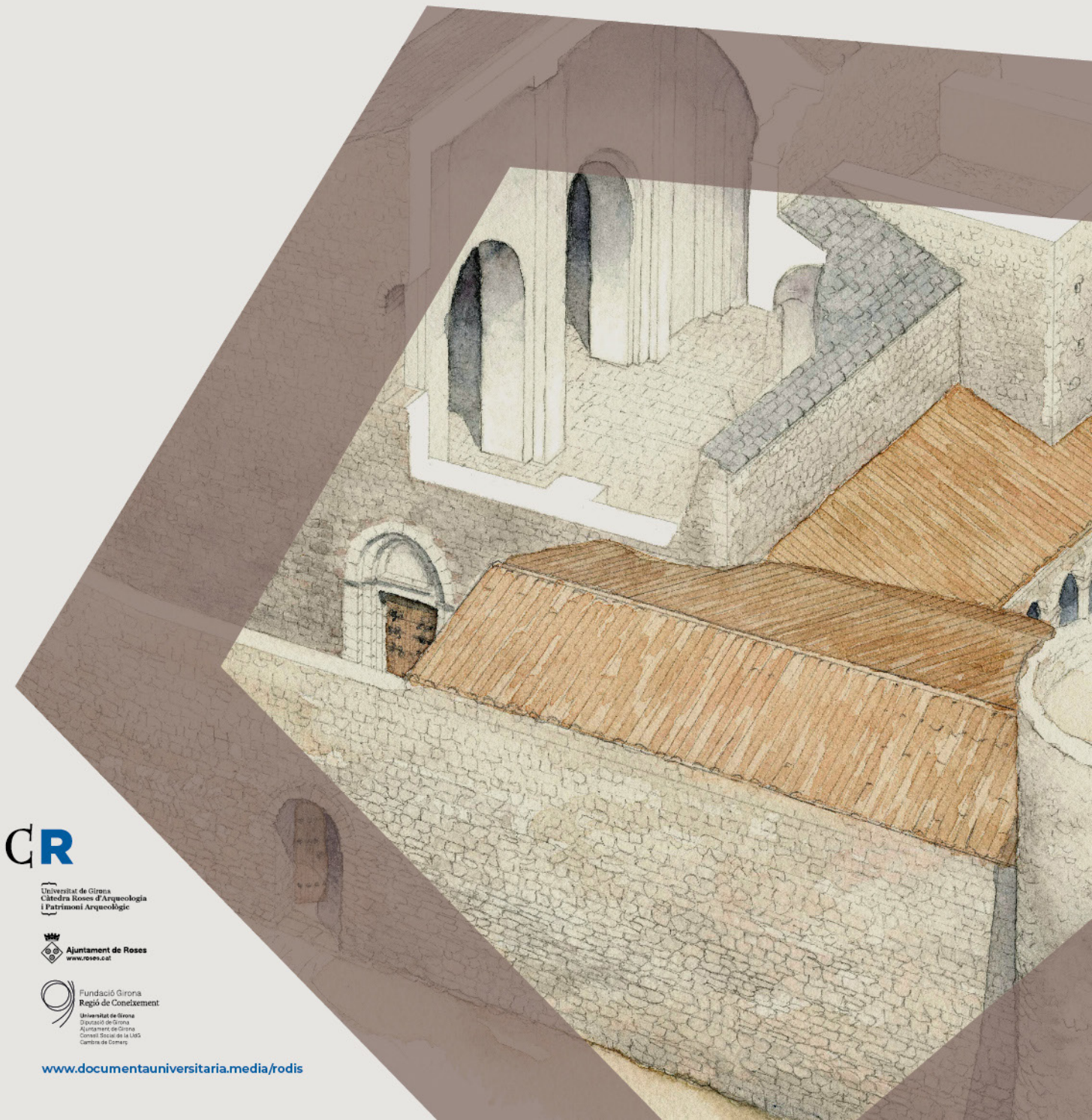
R (06)

Rodis

JOURNAL OF MEDIEVAL
AND POST-MEDIEVAL
ARCHAEOLOGY

Els monestirs en època medieval i moderna. Novetats des de l'arqueologia

Monasteries in the medieval
and modern period.
News from archeology



CR

Universitat de Girona
Càtedra Roses d'Arqueologia
i Patrimoni Arqueològic

Ajuntament de Roses
www.roses.cat

Fundació Girona
Regió de Coneixement
Universitat de Girona
Diputació de Girona
Ajuntament de Girona
Consell Social de la UDG
Cambra de Comerç

www.documentauniversitaria.media/rodís

R (06)

Rodis
JOURNAL OF MEDIEVAL
AND POST-MEDIEVAL
ARCHAEOLOGY



Universitat de Girona
Càtedra Roses d'Arqueologia
i Patrimoni Arqueològic



Ajuntament de Roses
www.roses.cat



Fundació Girona
Regió de Coneixement
Universitat de Girona
Departament de Història
i Geografia
C/ Martí de Sureda, 16-18
07003 Girona

Rodis. Journal of Medieval and Post-Medieval Archaeology - 06

© Material editorial i organització / [Editorial material and organization](#):
Universitat de Girona, Càtedra Roses d'Arqueologia i Patrimoni Arqueològic

© Continguts i figures / [Content and figures](#): els autors / [the authors](#)

© Il·lustració de la coberta / [Cover illustration](#): Jordi Sagrera Aradilla

Equip editorial, objectius de la revista i instruccions per als autors i política editorial
/ [Editorial team, magazine objectives and instructions for authors and editorial policy](#):
www.documentauniversitaria.media/rodiss

La coordinació del dossier forma part del projecte quadriennal de recerca finançat per la
Generalitat de Catalunya «Urbanisme, poblament i conflicte en època medieval i moderna.
La vila de Roses com a paradigma.»

Contacte / [Contact](#):

Càtedra Roses d'Arqueologia i Patrimoni Arqueològic
cat.rosesarqueologia@udg.edu

Universitat de Girona
Plaça Ferrater Mora, 1
17071 Girona
Tel. 972 45 82 90

ISSN: 2604-6679

DOI: [10.33115/a/26046679/6](https://doi.org/10.33115/a/26046679/6)

ÍNDEX

Presentació
Presentation

7

DOSSIER ELS MONESTIRS EN ÈPOCA MEDIEVAL I MODERNA. NOVETATS DES DE L'ARQUEOLOGIA MONASTERIES IN THE MEDIEVAL AND MODERN PERIOD. NEWS FROM ARCHEOLOGY

Espais i estructures en els establiments monàstics de l'antiguitat tardana i la primerenca edat mitjana. Reptes d'identificació i tipificació
Spaces and Structures in Monastic Establishments of Late Antiquity and the Early Middle Ages: Challenges of Identification and Typification

11

Jordina Sales-Carbonell, Marta Sancho i Planas

El monestir de Sant Feliu de Guíxols des de la perspectiva arqueològica. Novetats i reflexions al voltant dels seus orígens
The Monastery of Sant Feliu de Guíxols from an Archaeological Perspective: New Developments and Reflections on its Origins

37

Jordi Vivo Llorca

Noves descobertes a Sant Genís de Rocafort (Martorell). Precedents i distribució del monestir medieval a la llum de la recerca arqueològica, segles IX-XV
New Discoveries at Sant Genís de Rocafort (Martorell). Precedents and Distribution of the Medieval Monastery in the Light of Archaeological Research, 9th-15th Centuries

61

Pablo Del Fresno Bernal, Josep Socorregut Domènech, Esther Travé Allepuz, Montserrat Farreny Agràs, Alfred Mauri Martí, Rosario Navarro Sáez

Claustre de Sant Salvador de Breda. Estratigrafia de l'arquitectura
The Cloister of Sant Salvador de Breda. Stratigraphy of the architecture

81

Eduard Píriz i González

Tot redescobrint Pedralbes. Apunts sobre els orígens arquitectònics i constructius del monestir de Santa Maria de Pedralbes de Barcelona
Rediscovering Pedralbes. Notes on the Architectural and Constructional Origins of the Monastery of Santa Maria de Pedralbes in Barcelona

105

Reinald González

MonBones: dieta, salut, economia i societat en contextos monàstics de Barcelona (segles XIV-XIX) des d'una perspectiva arqueològica. Primeres dades aportades per la fauna MonBones: Diet, Health, Economy and Society in Monastic Contexts in Barcelona (14th-19th centuries) from an Archaeological Perspective. First Data Provided by the Fauna	123
Lluís Lloveras, Carme Rissech, Jordi Nadal, Victor Asensio, Carme Miró, Santiago Riera	
Estudi bioantropològic de les restes humanes exhumes al convent de Sant Agustí Vell (segles XIV-XVI) de Barcelona Bioanthropological study of the human remains exhumed in the Convent of Sant Agustí Vell (14th-16th centuries) in Barcelona	143
Carme Rissech, Blanca Revuelta, Oscar Creo, Anna Llauredó, Montserrat Jové	
Estudio bioantropológico de los restos humanos procedentes de la unidad funeraria (UF) 221 del antiguo convento de Santa Caterina (1243-1836), Barcelona Bioanthropological Study of the Human Remains from Funerary Unit (UF) 221 of the Former Convent of Santa Caterina (1243-1836), Barcelona	171
Antony Cevallos Alava, Carme Rissech Badallo, Josefa Huertas Arroyo, Lluís Lloveras Roca	
El convento de Santa Caterina. Estudio bioantropológico de una muestra de las inhumaciones del claustro gótico y la cabecera del ábside The Convent of Santa Caterina: Bioanthropological Study of a Sample of Burials from the Gothic Cloister and the Apse Chevet	217
Jose Antonio Trujillo, Carme Rissech, Lluís Lloveras, Josefa Huertas	
Encrucijadas de la red hidráulica en los monasterios cistercienses del noroeste de España. La captación y el claustro regular Crossroads of the Hydraulic Network in the Cistercian Monasteries in the Northwest Spain: The Collection and the Regular Cloister	243
Fernando Miguel Hernández	
La realitat material dels monestirs d'època carolíngia als comtats catalans a través de les fonts escrites. Una relectura de la documentació d'arxiu amb mirada arqueològica The Material Reality of the Carolingian Monasteries in the Catalan Counties through Written Sources. A Re-Reading of the Archive Documentation from an Archaeological Point of View	281
Xavier Costa-Badia	
VARIA	
Unes muralles medievals molt antigues: Tarragona Very Old Medieval Walls: Tarragona	305
Joan Josep Menchon Bes	
La Força Vella de Girona (2). Castells i torres The Força Vella of Girona (2). Castles and Towers	337
Josep Maria Nolla i Brufau	

Pages	Received date	Acceptance date
11-36	2023-01-29	2023-03-22

ESPAIS I ESTRUCTURES EN ELS ESTABLIMENTS MONÀSTICS DE L'ANTIGUITAT TARDANA I LA PRIMERENCA EDAT MITJANA: REPTES D'IDENTIFICACIÓ I TIPIFICACIÓ

SPACES AND STRUCTURES IN MONASTIC ESTABLISHMENTS OF LATE ANTIQUITY AND THE EARLY MIDDLE AGES: CHALLENGES OF IDENTIFICATION AND TYPIFICATION

DOI: [10.33115/a/26046679/6_01](https://doi.org/10.33115/a/26046679/6_01)

Jordina SALES-CARBONELL, Marta SANCHO i PLANAS
Universitat de Barcelona

Paraules clau

antiguitat tardana; monestirs; arquitectura; topografia; interpretació arqueològica

Keywords

Late Antiquity; monasteries; architecture; topography; archaeological interpretation

Resum

Els darrers anys, ha sorgit amb força un debat sobre la identificació arquitectònica i arqueològica dels primers espais monàstics a Catalunya, aquells que les fonts literàries tardoantigues comencen a mencionar a partir del baix Imperi romà (s. iv i v), i a descriure i ubicar topogràficament —encara que sempre de manera indirecta i molt genèrica— a partir d'època visigòtica (s. vi-vii). Certament, saber quins, on i com eren aquests primers monestirs és un dels grans reptes que es planteja l'arqueologia del primer cristianisme a casa nostra.¹

Abstract

In recent years, a debate has emerged strongly about the architectural and archaeological identification of the first monastic spaces in Catalonia, those that the late antique literary sources begin to mention from the Late Roman Empire (4th and 5th centuries), and to describe and to locate topographically —although always indirectly and very generically— from the Visigothic period (6th-7th centuries). Certainly, knowing which, where and what these first monasteries were like is one of the great challenges posed by the archaeology of early Christianity in our country.

¹ Aquest text s'emmarca en el projecte *Monastic Landscapes. Representations and Virtualisations of Medieval Spiritual and Material Realities in the Western Mediterranean -6th-16th centuries*, Ministerio de Ciencia, Innovación y Universidades (PG2018-095350-B-I00), 2019-2022, IP: Marta Sancho Planas i Núria Jornet Benito (Universitat de Barcelona), <https://www.ub.edu/proyctomonastic/es/sobre-paisajes-monasticos/>

ESP AIS I ESTRUCTURES EN ELS ESTABLIMENTS MONÀSTICS DE L'ANTIGUITAT TARDANA I LA PRIMERENCA EDAT MITJANA REPTES D'IDENTIFICACIÓ I TIPIFICACIÓ

ANTECEDENTS I PLANTEJAMENTS TEÒRICS

Tradicionalment, l'arqueologia catalana ha passat de puntetes pel tema del seu monacat més primitiu o, directament, l'ha obviat.² Com a resultat de tot plegat, es pot dir que quan s'ha tractat de cercar els nostres «primers monestirs», l'arqueologia ha començat a moure fitxa (i molt discretament) només a partir d'aquells que corresponen als segles comtals. I el problema ve de lluny, perquè, entre altres coses, si el que volem és un 100 % de certesa a l'hora d'identificar com a monestirs determinats jaciments tardoantics amb potencialitat cenobítica, en l'estat de la recerca actual aquesta garantia no la tenim, atès que no disposem de coordenades precises de cap monestir català anterior a l'arribada dels musulmans. De nou, ens hem de tornar a remuntar a l'època comtal per tenir unes poques certes més o menys absolutes, i no perquè la materialitat conservada dels monestirs dels segles IX i X sigui precisament espectacular, sinó més aviat perquè —a diferència del que succeeix amb els monestirs antics— en coneixem amb certesa i exactitud moltes de les seves ubicacions topogràfiques a partir de la documentació escrita específica i de la continuïtat en el temps d'alguns d'aquests cenobis.³ Dit d'una altra manera: quan s'excava un monestir medieval (per exemple, de fàbrica romànica), per al qual existeix documentació del segle IX, en cas de localitzar un fragment de mur del segle IX en el seu subsol ja es pot plantejar, amb raó de causa, que molt probablement es tracta d'un mur del cenobi més primitiu. Per contra, abans del segle VIII són inexistents els monestirs medievals catalans que conservin documentació escrita específica sobre la seva existència; en conseqüència, si en un monestir del segle XI o XII apareixen murs de l'antiguitat tardana, resulta molt especulatiu (encara que no exempt de lògica) aventurar que estiguem davant d'estructures cenobítiques primitives. Davant d'això, els arqueòlegs ja no anem més enllà i ens limitem a una interpretació del tipus «abans del monestir medieval hi va haver un assentament anterior dels

2 Efectivament, a l'obra de síntesi *Del Romà al Romànic. Història, art i cultura de la Tarraconense mediterrània entre els segles IV i X* (Palol 1999), no es menciona ni identifica explícitament cap monestir anterior al segle VIII, tot i que a parer nostre alguns dels jaciments que s'hi estudien podrien correspondre a establiments monàstics (vegeu, per exemple, Sales-Carbonell, Sancho i Planas 2023).

3 Per a les limitacions pròpies de l'arqueologia monàstica de la Catalunya comtal, vegeu el text de Xavier Costa Badia en aquest mateix volum.

segles VI-VII de naturalesa indeterminada», sovint sense ni tan sols mencionar una possible funcionalitat monàstica.

El cas excepcional d'Asán, ja al Pirineu d'Oscà, seria el paradigma del que ens manca a Catalunya i a molts altres racons de la península Ibèrica: un monestir que apareix explícitament mencionat a diversos documents del segle VI i que, després de refundar-se al segle XI, sobreviu amb successives reconstruccions i reformes arquitectòniques fins a les desamortitzacions del segle XIX, de tal manera que qualsevol estructura dels segles VI-VII que pugui aparèixer al seu subsol serà atribuïble al cenobi més antic sense gaire marge de discussió. De fet, els últims anys s'han iniciat intervencions arqueològiques en aquest monestir aragonès, encara que, com han denunciat alguns estudiosos, «a falta de una publicación detallada de los resultados de la excavación, los indicios descritos en el informe son poco expresivos» (Tomás-Faci, Martín-Iglesias 2017, 262, nota 3).⁴

En conseqüència, a la llum dels coneixements actuals, ens veuríem quasi obligades a afirmar que no tenim —o millor dit, que no conservem— restes de monestirs de l'antiguitat tardana a Catalunya; encara que en realitat, com argumentarem a continuació, en tenim com a mínim dos de molt probables identificats en sengles jaciments de cronologies visigòtiques. En tot cas, insistim en aquesta idea de no poder afirmar categòricament que tal o qual jaciment correspongui a les restes d'un monestir tardoantic només a partir de determinades característiques intrínseques, com sí que ho podem afirmar en alguns pocs jaciments corresponents a altres monestirs que es documenten individualment i de manera inequívoca a partir d'època carolíngia o comtal.

Es pot dir que el problema en la localització i la identificació dels primers monestirs a la península Ibèrica va arribar al seu punt àlgid de derrotisme quan, l'any 2006, Luís Caballero-Zoreda va publicar una frase ja mítica: «Si es aceptable el grado de subjetividad de mi posible hipercrítica, se puede afirmar que o es imposible o parece imposible encontrar restos de las formas más antiguas de monasterios hispanos» (Caballero-Zoreda 2006, 121). Es tractava d'una afirmació certament categòrica, i com que la feia un dels màxims especialistes en monestirs antics peninsulars, d'alguna manera ja ens eximia de continuar cercant aquests primitius monestirs tan esquius.

I això va anar bé, perquè donava una excusa per treure'ns el problema de sobre i ja no calia insistir ni seguir buscant. Era còmode, i aquesta situació va permetre mantenir la discussió en estat letàrgic un bon temps més. De tal manera que, d'uns pocs anys ençà, un cop s'han començat a assajar algunes propostes noves per a Catalunya i per a la península Ibèrica, i un cop les síntesis internacionals se n'han començat a fer ressò (p. e., Diarte Blasco 2018, 121-126), determinats sectors de la recerca segueixen considerant que l'arqueologia del nostre monacat tardoantic és un argument impossible, sentenciant que «la constatación de los

4 A la pàgina oficial del municipi on s'ubica el monestir —el Pueyo de Araguás: https://elpueyodearaguas.com/conts_sanvic.php?idi=0&cl=MONASTE_E&cla=_3PJ117T77&niv=&ctit=Monasterio&tip=1— s'afirma que, en aquest monestir, «recientes estudios arqueológicos han sacado a la luz restos de origen paleocristiano (siglo VI) y prerrománico». Fins al moment, nosaltres no hem pogut veure ni avaluar tals vestigis, que en tot cas no han estat publicats. A més, tampoc no es podria descartar la possibilitat d'una ubicació propera, però no exacta, del monestir més primitiu respecte al més modern.

materiales arqueológicos sigue siendo insuficiente para designar, como se está haciendo últimamente, una gran parte de estructuras domésticas y/o productivas, que están en conexión con edificios religiosos, como la respuesta arquitectónica a esas comunidades monásticas» (Ripoll López 2019, 186). Possiblement, aquesta afirmació sigui fruit d'un desànim lícit a l'hora d'afrontar un tema no gens còmode i que ve de molt lluny. Però, en tot cas, a poc a poc el paradigma va canviant, perquè les noves recerques arqueològiques són plenament conscients que, en el fons, aquest buit no és res més que el símptoma inequívoc d'una anomalia en l'arqueologia peninsular; en conseqüència, s'esforcen per aprofundir en aquesta via interpretativa monàstica, tot aplicant-la a vells jaciments arqueològics i monuments dels segles tardoantics,⁵ a més dels específicament catalans que es comentaran a continuació (Sales-Carbonell, 1999, 2011, 2013 i 2015; Sales-Carbonell, Salazar Ortiz 2013; López Vilar 2006, I, 270-275; Sancho-Planas, Alegría Tejedor, 2017; Sales-Carbonell, Buenacasa Pérez 2018, 80-93, 101-107; Sancho i Planas, Sales-Carbonell, Alegría Tejedor 2019).

Però el cert és què, sapiguem identificar correctament o no aquests monestirs —perquè és obvi que som davant d'un problema d'interpretació, més que no pas de manca de jaciments—, sabem del cert que al territori de la Tarraconensis oriental (l'actual Catalunya) va existir un bon grapat de monestirs abans de l'arribada dels musulmans, perquè diverses fonts escrites així ens ho certifiquen. No és aquesta l'ocasió ni el lloc per entrar a profunditzar en el tema de les fonts, encara que ens hi referirem més endavant, atès que aquesta literatura constata la presència de monestirs mitjançant dues vies: en primer lloc, ens ofereix referències d'unes poques dotzenes de monestirs més o menys nominals o, també, més o menys ubicats en àrees geogràfiques i urbanes acotades, encara que a la vegada massa extenses per poder obtenir una coordenada precisa. I, en segon lloc, directament o indirecta, aquestes fonts descriuen una organització eclesiàstica basada en una presència molt densa de monestirs repartits pel territori (Sales-Carbonell 2017).

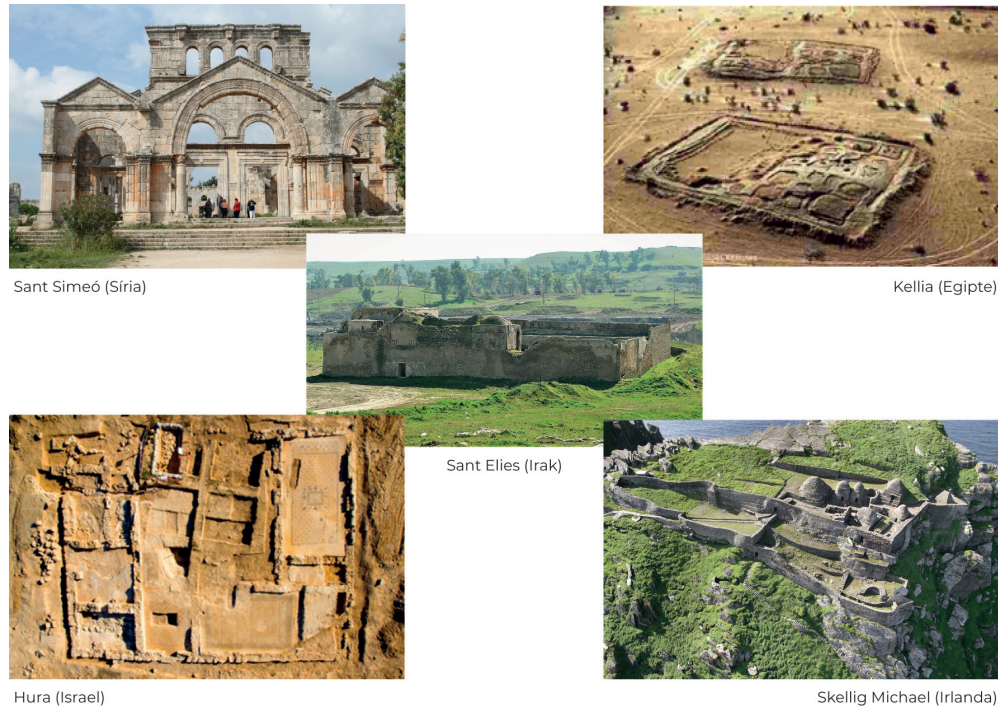
Per tant, el repte essencial —però encara no resolt— és identificar-ne les coordenades precises i la seva materialitat, dos aspectes directament relacionats i que es retroalimenten (Sales-Carbonell, 2020). Així, conèixer, estudiar i aprofundir en els espais que ens descriuen les fonts escrites serà, junt amb les dades provinents de l'arqueologia, una de les maneres d'arribar a identificar les restes d'aquests primers monestirs catalans, encara que per norma la literatura s'hi refereixi de manera indirecta i poc precisa. En resum, no ens quedarà més remei que escometre un exercici intensiu d'interpretació arqueològica no exempta de risc i, possiblement, de moltes crítiques.

5 Per exemple, a les restes arquitectòniques que envolten l'església d'època visigòtica de San Pedro de la Mata (Sonseca, Toledo): <https://www.clm24.es/articulo/toledo/patrimonio-historico-buscan-confirmar-caracter-monastico-iglesia-san-pedro-mata-sonseca/20220816173144364560.html>

ON I COM EMMARCAR EL NOSTRE PRIMER MONACAT

Fins ara ens hem estat referint a un buit arqueològic preocupant, però a la vegada localitzat en el temps (antiguitat tardana) i en l'espai (Tarraconensis oriental i, per extensió, a la península Ibèrica). El cert és que, si ho comparem amb altres territoris de l'antic Imperi romà, fora de la Hispània tardoromana i visigòtica, la literatura monàstica és abundant, la informació directa i clara (fins on ho poden ser les dades fragmentàries), i les restes arqueològiques presenten naturaleses de conservació i visibilitat més òptimes (fig. 1); tanmateix, val a dir que sovint estem davant de jaciments més ben estudiats i amb propostes finals més ben estructurades, sovint basades en la realització de catàlegs previs que permeten avançar amb més fluïdesa en les sempre pantanoses línies interpretatives.⁶

Figura 1. Algunes de les principals restes arqueològiques dels primers monestirs cristians.



Els primers monestirs cristians, nascuts als deserts orientals (s. III-IV) en forma eremítica o anacorètica, ràpidament van adquirir també una naturalesa cenobítica. En una forma o en l'altra, aquest nou monacat s'expandí amb relativa rapidesa per Occident a partir de la segona meitat del segle IV, on ambdues tipologies (incloses les solucions mixtes tipus *laura*) van conviure de manera indistinta, encara que, com és sabut, la cenobítica va ser la modalitat més reeixida i ben estructurada; per tant, no és sorprenent que sigui aquesta l'expressió monàstica que els arqueòlegs tendrem a cercar i a intentar identificar amb més energia.

⁶ Per exemple, per al conjunt de la *Gallia* es disposa de catàlegs específics i enciclopèdics de la seva primera arquitectura cristiana. Així, N. Gauthier et J.-Ch. Picard (eds.): *Topographie chrétienne des cités de la Gaule des origines au milieu du VIIIe siècle*, Paris 1986-2014; o també N. Duval (ed.): *Les premiers monuments chrétiens de la France*, Paris 1995-1998.

Per altra banda, cal considerar també que els monestirs s'ubiquen en un espai i que, com a estructures d'**oració**, **hàbitat** i **treball**, generen espais interns —i, per tant, estructures— que conformen, organitzen i defineixen què és un monestir. Ara bé, la qüestió, si més no a la península Ibèrica, és que entre els segles v-vii hi va haver també poblats laics de caràcter ja plenament cristià, i en aquests poblats laics hi van conviure no només **hàbitat** i **treball**, sinó també **oració**, atès que podien disposar una església o una capella per als feligresos). És a dir, aquests poblats civils o laics ja cristianitzats tindran, en principi, els tres mateixos elements essencials que conformen un monestir, i sovint fins i tot una estructura i una distribució dels espais molt similar que, a primer cop d'ull, els diferenciarà poc, com veiem si fem una comparativa gràfica entre dos jaciments arqueològics peninsulars com serien la Poza (Baltanás, Palència) i el Bovalar (Seròs, el Segrià) (fig. 2). Ara bé, com veurem més endavant, quan es posen de relleu determinats matisos pel que fa a materials arqueològics, tipologia d'estructures i distribució dels espais, hom podrà discriminar un d'aquests dos «poblats» com a un molt probable monestir.⁷

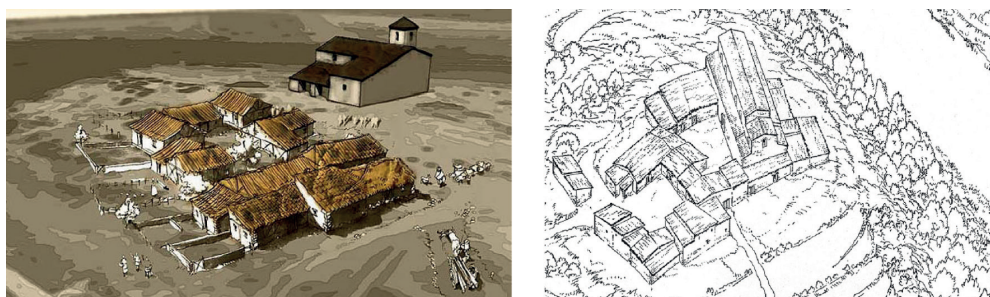
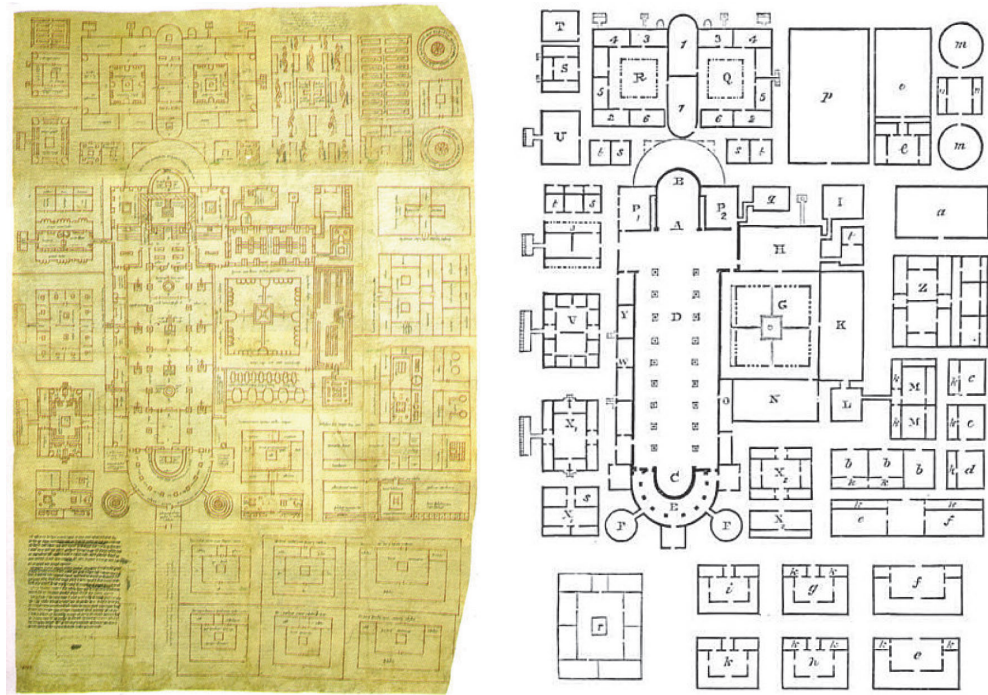


Figura 2. Reconstrucció ideal dels jaciments de la Poza (J. R. Almeida Olmedo, a Martín Rodríguez, San Gregorio Hernández 2011, 84) i del Bovalar (F. Riart, a Guèrdia Pons 2002, 337).

Tot plegat ens porta a afirmar que, en no pocs casos, existeix una correlació i una assimilació entre el que és un poblat de cristians laics i el que és un monestir primitiu; una realitat que no ens hauria de sorprendre, perquè un monestir no deixa de ser un poblat —encara que habitat per monjos—, i un poblat civil no deixa de ser un grup humà que viu en comunitat —encara que habitat per laics. Però, necessàriament, la relació entre aquests tres grups d'estructures —hàbitat, treball i oració— que presenten en comú poblats laics i monestirs tindrà diferències i matisos que s'aniran accentuant amb el pas del temps, fins a arribar a l'estructura ideal de monestir que començarà a singularitzar-se plenament a inicis de l'edat mitjana, i on tenim el primer exemple gràfic en el conegut com a plànol de Saint Gall, un document que mostra ja inequívocament el que és un monestir, encara que se segueix discutint si es tracta d'una idealització o és l'estat arquitectònic real que presentava l'homònim cenobi helvètic entorn de l'any 800. En tot cas, tinguem present que la idea sempre precedeix el fet i la realitat material, encara que no sempre s'arribi a executar (fig. 3).

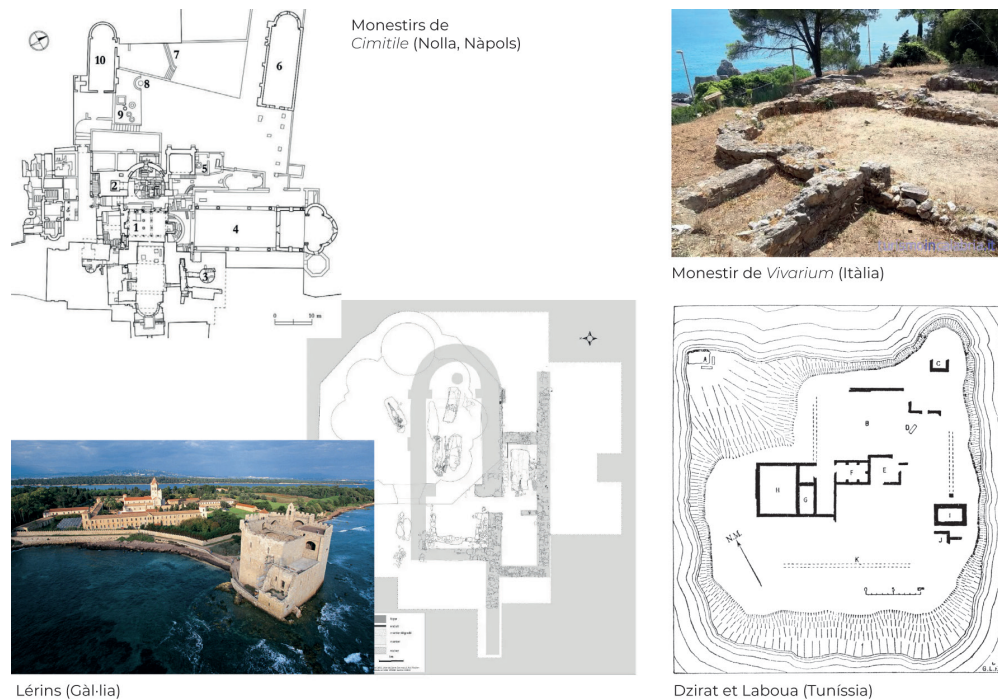
7 A aquestes alçades del text, convé advertir que estem analitzant només el monacat cenobític, aquell que genera estructures complexes com a comunitat humana organitzada per a l'oració i el treball. En conseqüència, perquè la problemàtica és una altra i perquè mereixeria una recerca individualitzada, en aquesta recerca estem obviant de manera conscient el tema dels primers eremitoris, que per al cas català està íntimament relacionat amb el conegut com a «monacat rupestre». Al respecte, i específicament per a Catalunya, vegeu Riu i Riu (1978), Enrich, Enrich i Sales-Carbonell (2000), i Sales-Carbonell (2012: 371-379).

Figura 3. Plànol del monestir de Saint-Gall (Suïssa), c. 800



A diferència d'Hispania, als territoris circumdants d'Itàlia, la Gàl·lia i la part oriental del nord d'Àfrica s'hi localitzen jaciments monàstics ja perfectament identificats i catalogats des de fa anys, com Lérins (França), Cimitile i Vivarium (Itàlia), o Dzirat el Laboua (Tuníssia), els quals, en molts casos, s'han pogut estudiar monogràficament, però també contextualitzats mitjançant catàleg, com ja s'ha comentat anteriorment (fig. 4). Tot plegat ha permès la celebració d'un bon grapat de reunions científiques i balanços generals pel que fa als espais del

Figura 4. Alguns monestirs tardoantics a Occident.



monacat antic universal; només a partir d'aquí nosaltres hem pogut exportar parts parcials d'aquests models per començar a fer les nostres propostes.⁸

Tanmateix, l'argument es complica quan posem el focus a la península Ibèrica. Alguns investigadors ja han intentat (sense èxits absoluts) acotar el que serien els primers espais monàstics, tant basant-se en les fonts escrites com en l'arqueologia. Tot i així, tenim alguns jaciments interessants, amb un cert consens que es tractaria de monestirs primitius (Sales Carbonell, Sancho i Planas 2023), com ara el desaparegut monestir de la Punta de l'Illa de Cullera (València), el Monastil (Elda, Alacant), proposat com a monestir només des de fa uns pocs anys, les presumptes restes del monestir Servità a Ercàvica (Cuenca) i, a les Balears, podem citar el paradigmàtic monestir de l'illa de Cabrera.⁹

En un estadi intermedi de certesa, tindriem una sèrie de jaciments —amb la basílica dempeus com a element identificador— que romanen en permanent discussió pel que fa a la cronologia —ja no de la seva pròpia construcció, sinó també de les estructures circumdants i les fases monàstiques atribuïdes—, oscil·lant de manera periòdica entre els segles VII i el IX, entre allò visigòtic i allò omeia: Santa Maria de Melque (San Martín de Montalbán, Toledo) o Santa Lucía del Trampal (Alcuéscar, Cáceres) (Caballero Zoreda 2000: 207-247) (fig. 5).

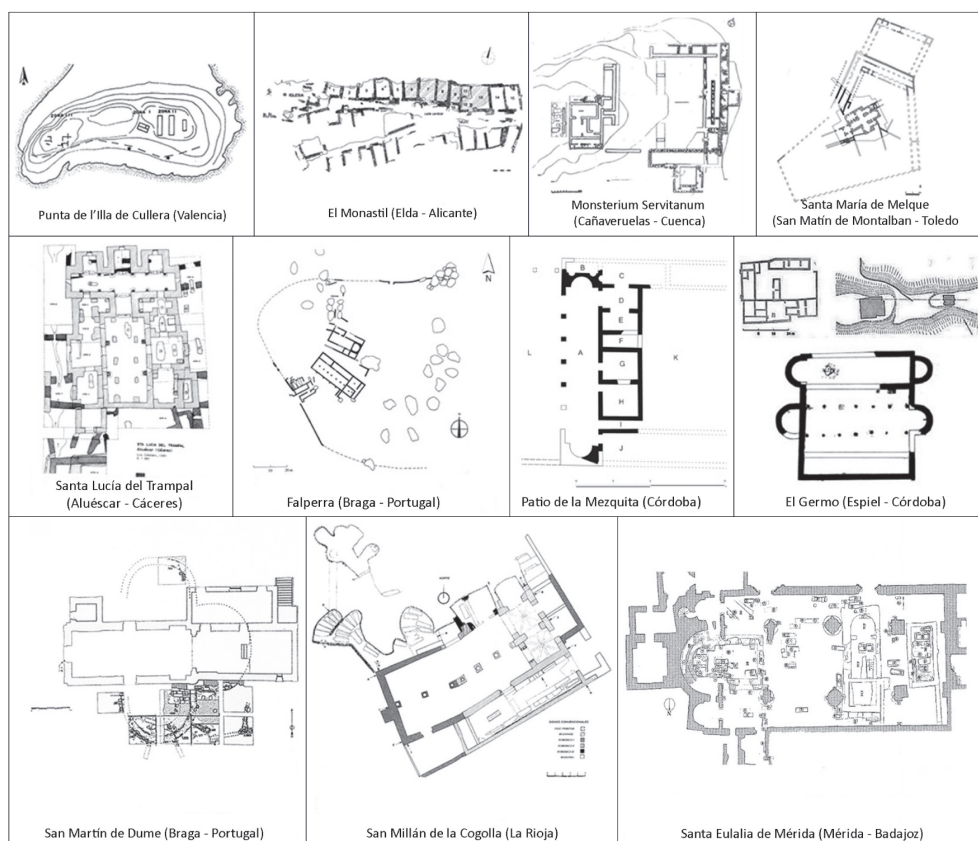


Figura 5. Planta d'alguns jaciments de la Hispania tardoromana i visigòtica assimilables a monestirs (Sales-Carbonell, Sancho i Planas 2023).

8 Només per citar uns pocs treballs recents d'obligada consulta sobre els primers espais monàstics a Occident, podem esmentar Lauwers (2014), Marazzi (2015) i Ermini Pani (2016).

9 Vegeu el text de Mateu Riera en aquest mateix volum.

En tot cas, cal fer notar que la bibliografia hispana relativa a aspectes arqueològics del primer monacat ha quedat, en bona part, limitada a articles i capítols de llibre. Tan sols alguns escassos reculls monogràfics relativament recents han sigut capaços de trencar aquesta dinàmica, però ho han fet de manera molt parcial, ja que els títols prometien antiguitat tardana i alta edat mitjana, i en realitat han acabat centrant l'atenció en l'últim dels períodes, tot passant de puntetes pels segles més primitius (p. e., García de Cortázar, Teja Casuso 2009; Moreno Martín 2011). No és en absolut una crítica, ans al contrari: som molt conscients que la manca de dades limita el resultat final d'aquest tipus de volums. Una crítica similar per al territori específicament català es podria fer al volum de Sales-Carbonell i Buenacasa Pérez 2018, on només es dedica una part del llibre als monestirs catalans, però en tot cas es tracta del primer intent de recopilació dels nostres primers cenobis després d'haver fet un ampli recorregut geogràfic pels primers monestirs del Pròxim Orient, l'Àfrica i a la resta d'Europa, amb l'objectiu essencial d'obtenir un context global sòlid on emmarcar les nostres especificitats.

LA LECTURA ARQUEOLÒGICA DE LES FONTS ESCRITES

Ja hem assenyalat abans la importància que tenen les fonts escrites si volem aprofundir en l'arqueologia del nostre monacat més primerenc. De fet, d'una manera o una altra, sigui en origen o de tornada, els arqueòlegs que ens dediquem a l'antiguitat cristiana ens veiem obligats a anar a les fonts escrites, atès que permeten proposar noves vies interpretatives si es rellegeixen a la llum de les dades arqueològiques que van apareixent, com concretarem més endavant per al cas del Bovalar.

En l'àmbit d'Hispania, però, de nou ens trobem amb importants limitacions, ja que a la península Ibèrica, si més no fins al segle VI, tenim molta menys literatura conservada d'aquests primers segles que no pas en altres àrees geogràfiques que es van cristianitzar al mateix temps que Hispania: «Si comparamos los testimonio sobre monacato hispano anteriores al siglo VI con los de una región vecina como la Galia, apreciamos de manera inmediata su pobreza» (Díaz Martínez 2006, 11). De fet, aquesta afirmació es podria fer extensiva també, en bona part, al segle VII i fins i tot al VIII, si més no pel que fa a la potencial dada arqueològica que aquest tipus de fonts ens pot oferir, ja que a Hispania els espais arquitectònics dels monestirs es poden inferir quasi exclusivament a partir de la idealització, o de la descripció indirecta i molt parcial, en el millor dels casos, que en fan les úniques quatre regles monàstiques conservades (Campos Ruiz, Roca Melia 1971).

La regla d'Isidor de Sevilla (c. 615-619), per exemple, apareix sempre al·ludida quan es pretén una aproximació arquitectònica al que seria un monestir d'època visigòtica, encara que la informació presenta molts límits. En concret, al capítol 1

de la seva regla, s'assenyalen una sèrie de prescripcions que determinen el caràcter arquitectònic i espacial que hauria d'acomplir el monestir cenobític:

- El monestir només tindrà en el seu recinte una sola porta.
- Cal que la ciutat quedi molt allunyada del monestir.
- Les cel·les dels monjos han d'estar emplaçades al costat de l'església, per tal que els sigui possible assistir-hi amb rapidesa.
- La infermeria estarà apartada de l'església i de les cel·les dels monjos, per tal que no els pertorbin cap mena de sorolls ni de veus.
- El rebost del monestir ha de ser al costat del refectori.
- L'hort ha d'estar inclòs dins el recinte del monestir.

En relació amb el cementiri (cap. 25), Isidor només apunta que, quan els Monjos passin d'aquesta vida a l'altra, els cadàvers han de ser sepultats en un mateix cementiri, «per tal que als qui la caritat va mantenir units en vida, els reculli units en morir en un mateix lloc», encara que sabem per altres fonts que això no sempre serà necessàriament així i que alguns monjos voldran ser enterrats fora de la seva comunitat.

Altres espais del monestir ideal d'Isidor serien els banys, on només es podia banyar el monjo malalt o que hagués tingut una pol·lució nocturna (cap. 22); un espai no definit per als hostes (cap. 23); un magatzem per a les eines (cap. 21); i un possible espai per a l'educació dels nens (cap. 21), el qual, com que no queda especificat, també podria ser la mateixa basílica, el refectori, etc.

La sola porta del recinte que esmentava Isidor deixa clar que un mur tancava la totalitat dels espais, de manera que el mur monàstic, a més de defensar el monestir d'intrusos, complia també una funció simbòlica similar a la de la muralla de la ciutat clàssica i medieval. Així ho deixa palès la regla de Fructuós (mitjan segle VII), quan explica com els conversos que volen ser admesos com a monjos han d'esperar un any en una cel·la habilitada al «recinte exterior» (cap. 20). De manera similar s'expressa la Regla Comuna (mitjan segle VII), quan prescriu que el convers «haurà de pernoctar tres dies i nits fora del monestir i junt amb ell» (cap. 4).

Poca cosa més hi ha per a l'àmbit peninsular que ens parli de com podia ser un monestir en aquests moments, i ens hem de conformar amb notícies de caràcter indirecte i interpretable, disperses en diferents textos no necessàriament monàstics i, segons com, ni tan sols cristians. L'excepció seria potser el text escrit al segle VII intitulat *Vides dels Sants Pares de Mèrida* (VSPE), un breu opuscle que explica fets succeïts a monestirs de la zona de l'Augusta Emèrita, i que proporciona alguna pista de com podia ser el dia a dia dels monjos i, per extensió, de com es podien organitzar o disposar determinades estructures i espais monàstics.

A les VSPE apareixen monestirs «consolidats» o estructurats —Santa Eulàlia; Cauliana, etc. Però apareix també l'important testimoni del que podria haver estat

bona part dels primers monestirs cenobítics: «un habitacle pobre» (VSPE, III), sense cap al·lusió a edificis de culte ni a infraestructures representatives. De fet, la mateixa font explica com, indignats en veure que tenien de nou senyor un abat amb aspecte pobre, els serfs assentats al territori del monestir el van assassinar. I, en tot cas, esdevé complicat des de l'arqueologia diferenciar l'habitacle pobre dels monjos de l'habitacle dels serfs.

ELS PRIMERS MONESTIRS A CATALUNYA

Amb tot el que portem dit, queda ben palès que tenim més interrogants que certes a l'hora de provar d'identificar els nostres primers monestirs. I tot plegat seria resultat directe no només de la poca concreció d'aquestes fonts, ara comentades, sinó també, com ja s'ha dit anteriorment, de l'escassa diferenciació física i arqueològica entre cenobi i poblat, una característica a tenir molt present en els monestirs més primitius.

A tot plegat se suma el fet que els jaciments potencialment atribuïbles a monestirs no sempre presenten un estat de conservació ideal que en permeti una identificació raonable. I aquest paràmetre anirà també en funció del lloc on es van establir els monjos i de si, amb el temps, els assentaments van evolucionar o, al contrari, es van extingir ràpidament.

La següent classificació en dos grans blocs ens pot ajudar a entendre aquestes circumstàncies:

1. Monestirs primitius que segueixen funcionant fins a l'edat mitjana, o també fins als nostres dies i, per tant, molt desdibuixats o pràcticament desapareguts per les afectacions, les reformes i construccions més modernes.
2. Monestirs primitius que (afortunadament per a nosaltres, els arqueòlegs) són abandonats ja durant la mateixa antiguitat tardana o els primers segles de la primerenca edat mitjana, els quals, per tant, tenen una vida relativament curta. Això farà que no quedin desfigurats per reformes posteriors —parlem sempre de la planta. Ara bé, aquests jaciments, encara que es conservin millor, sovint no són fàcils de catalogar o identificar com a monestirs, perquè ja hem comentat com es perd la coordenada precisa quan es perd, també, la memòria textual del monestir i acaba essent catalogat com a «poblat de laics».

Adicionalment, pel que fa a les estructures, hi ha dues altres circumstàncies a considerar, les quals, combinades amb les anteriors, acabaran determinant l'estat en què arriba la resta arqueològica:

- a. Es poden detectar monestirs antics assentats o construïts sobre una estructura precedent (per exemple, una vil·la romana, un campament

abandonat, o un poblat abandonat) i, per tant, tampoc no serà fàcil discernir quines reformes hi van fer els monjos —si és que n’hi van arribar a fer.

b. Hi haurà, també, monestirs antics construïts *ex novo* en solars o terrenys on prèviament no hi havia ocupació humana i, per tant, en aquest cas la fisonomia del monestir no estarà condicionada per estructures preexistents.

Així, les quatre combinacions possibles (entre 1 o 2 i *a* o *b*) poden facilitar o fer impossible la identificació d’un monestir antic. Per exemple, 2 + *b* ens proporcionarà un jaciment net, sense estructures anteriors ni posteriors que el desdibuixin o destrueixin. En canvi, 1 + *a* conformarà un jaciment amb moltes fases i amb molta complexitat, on no serà fàcil que s’hagin conservat estructures del monestir primitiu o discernir-les respecte a l’assentament precedent. Per últim, 1 + *b* i 2 + *a* definiran restes arqueològiques de monestirs amb una dificultat mitjana de conservació i identificació.

Amb aquest esquema al cap i en relació amb el territori català, fa anys que estudiem dos jaciments que avui dia creiem que tenen altíssimes probabilitats de ser monestirs anteriors a la conquesta musulmana: un vell jaciment, el Bobalà (a Seròs, el Segrià), i un nou jaciment, els Altimiris (a Sant Esteve de la Sarga, el Pallars Jussà). Ara tornarem a aquests dos jaciments, però primer volem esmentar breument, d’entre altres enclavaments arqueològics catalans potencialment monàstics (Sales-Carbonell, Buenacasa Pérez 2018, 92-107), tres jaciments especialment particulars (fig. 6).

Al suburbi de la seu metropolitana de Tàrraco s’hi ha excavat, fa pocs anys, la coneguda com a basílica septentrional, al costat de la necròpolis paleocristiana de la ciutat i amb la qual està topogràficament relacionada (fig. 7). Es tracta d’una basílica de marcat caràcter funerari, datada al segle v, amb una estructura als



Figura 6. Mapa dels jaciments catalans esmentats en aquest text que, per les seves característiques arqueològiques, són assimilables a probables o possibles monestirs tardeoantics.

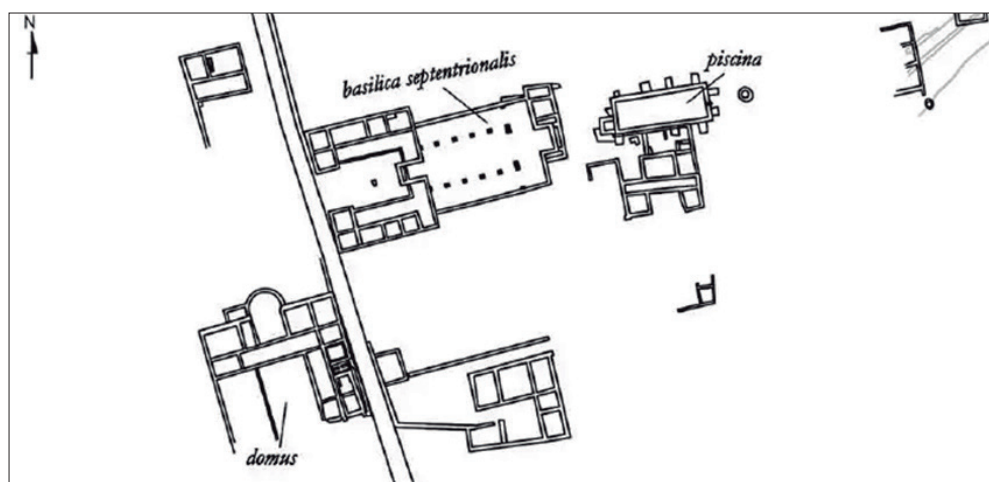


Figura 7. Basílica Septentrional i grup d'estructures circumdants, possible monestir i hostatgeria de peregrins al conjunt de la necròpolis paleocristiana de Tàrraco (López Vilar 2006, I, 276).

peus de tipus atri que, juntament amb altres estructures productives i altres d'ús indeterminat que envolten l'edifici sacre, s'ha plantejat com a possible monestir. De fet, tot el gran complex cementirià paleocristià s'ha d'entendre en un context religiós, on la idea funerària genera també impulsos de devoció i peregrinació, en aquest cas entorn les tombes dels màrtirs Fructuós, Auguri i Eulogi, el culte als quals, gràcies a la difusió de les seves actes martirials, sabem que va traspasar de llarg el caràcter local. En conseqüència, dins d'aquest gran complex devocional de caràcter «internacional», el conjunt arquitectònic d'aquesta basílica septentrional podia haver tingut un possible paper d'hostatgeria, com ja es va posar de manifest el seu dia, molt encertadament al nostre entendre (López Vilar 2006, I, 262); i, com és sabut, aquests serveis d'hostatgeria en centres de peregrinació han estat tradicionalment gestionats per comunitats monàstiques. En relació amb aquesta interpretació, entre els materials d'amortització de la basílica septentrional, s'hi va localitzar una lauda sepulcral, datada també al segle v (López Vilar 2006, I, 146), pertanyent a una verge consagrada de nom Thecla i de pàtria egípcia, la qual reforçaria aquesta idea de presència de possibles peregrins extrapeninsulars (Sales-Carbonell 2019, 50-51).¹⁰

Adicionalment, les fonts escrites assenyalen reiteradament la presència de monacat a Tàrraco, ja des de finals del segle iv i durant els segles posteriors: a la decretal del papa Sirici al bisbe Himeri (a. 385) es preveuen sancions per a monjos i monges; l'any 419, un tal Consenci escriu una carta a Agustí d'Hipona on li notifica que un monjo de nom Frontó s'havia construït un monestir a Tarragona (sense més detalls); i més tardanament, ja en època visigòtica, sabem que el bisbe Sergi construeix un cenobi (Sales-Carbonell 2012, 306-324). No sabem si les restes d'aquest probable monestir de la basílica septentrional podrien tenir correspondència amb alguna d'aquestes notícies literàries, però el que sí que sabem amb seguretat són dues coses: que, abans de la conquesta musulmana, a Tarragona hi hauria diversos monestirs, tant masculins com femenins, i que els arqueòlegs no els sabem identificar. I, de fet, això ens passaria més o menys a totes les seues episcopals antigues de Catalunya —nou en total—, de les quals, arqueològicament i monàsticament parlant, no en sabem pràcticament res (Sales-Carbonell, 2011b).

Un cas similar al de Tarragona succeeix a la seu episcopal d'Emporion, on les edificacions relacionades amb l'església de Santa Margarida ens fan pensar en un altre possible monestir en aquest punt suburbial de la ciutat, en aquest cas possiblement sorgit també en relació amb la gestió i la guàrdia d'un espai funerari singular, com veiem que succeïa a Tàrraco però també a altres llocs de l'Imperi romà a partir de la segona meitat del segle v (Cantino Wataghin, Destefanis 2014, 505-506). A Empúries, aquest espai funerari potser tindria la categoria de panteó episcopal, si acceptem que la lauda sepulcral del segle v

10 No podem desenvolupar aquí l'argument, però el moviment de personatges tant masculins com femenins amb intenció de peregrinar no només a Terra Santa, sinó també a altres santuaris i centres martirials, va constituir una activitat de viatge freqüent durant l'antiguitat, en què la manca de mitjans de transport com els entenem avui no va ser un obstacle per als itineraris de llarga distància que podien durar anys, en nom de la fe i la religió. En aquest context, no serien poques les persones que mai no tornarien del seu viatge, i tal volta Thecla, provinent d'Egipte, com indica eloqüentment el seu epitafi, seria un d'aquests casos.

que hi va aparèixer, de titular desconegut, és d'un bisbe, tal com han raonat els epigrafistes que l'han estudiat.

Som perfectament conscients que els seus excavadors han ofert altres interpretacions per a Santa Margarida, i últimament es proposa com a possible grup episcopal de la ciutat, atesa la magnitud de les estructures (Castañer Masoliver et al. 2021, 43-52) (fig. 8); però si aquest fos el cas, això no seria en absolut incompatible amb la presència d'un monestir de caràcter urbà dins d'aquesta infraestructura episcopal (naturalesa episcopal que nosaltres no creiem possible, atesa la posició extramurs d'aquest punt). De fet, fa ja uns anys, Josep M. Nolla havia apuntat la possibilitat que el jaciment pogués correspondre al monestir de l'abat Secorius (Nolla Brufau 2000, 248).

Perquè, efectivament, de nou les fonts escrites assenyalen (en aquest cas indirectament) la presència de com a mínim un monestir a Empúries, ja que sabem que l'any 683 el bisbe d'Empúries va delegar un abat de la seva confiança, Secorius, per tal que assistís en representació seva al XIII Concili de Toledo; per tant, sabem que a Empúries hi hauria com a mínim un monestir. Novament, altra cosa és com es gestiona i es construeix l'argumentari per connectar la resta arqueològica amb la font escrita.

El tercer cas sobre el qual volíem cridar l'atenció és el de Sant Feliu de Guíxols, ja que seria el prototipus de monestir de fàbrica i font escrita medieval, però amb restes arqueològiques precedents al seu subsol, segons els models d'afectació en els jaciments abans descrits. En aquest cas, per context, tipologia i cronologia, les restes precedents del monestir medieval tindrien moltes possibilitats de correspondre a un monestir més primitiu, si ens guiem per les interessantíssimes dades de les darreres intervencions, també publicades en aquest mateix volum a càrrec de Jordi Vivó, on s'individualitza un monument funerari tardoantic (per tant, cristià), envoltat d'un grup complex de construccions de la mateixa cronologia, els quals es podrien atribuir a una infraestructura devocional i a la comunitat que presumiblement custodiaria un monument funerari d'aquesta entitat, i que tindria continuïtat en el monestir medieval ja ben documentat.

Però, com diem, per ara és als jaciments del Bovalar i els Altimiris (a la plana i al Prepirineu de les terres de Lleida, respectivament) on creiem que hi ha més probabilitats d'estar davant de primitius cenobis, que a més estarien connectats

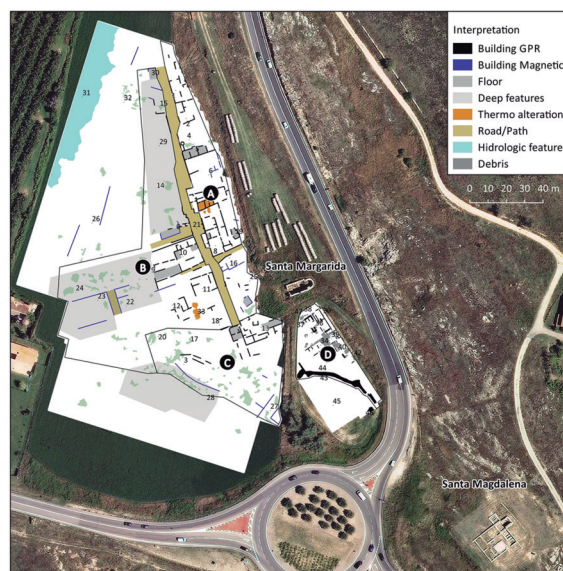


Figura 8. Conjunt de Santa Margarida d'Empúries, possible monestir emporità (Castañer Masoliver et al. 2021, 20)

i comunicats mitjançant una ruta de transhumància (Sales-Carbonell, Salazar Ortiz 2013, 27-44; Sales-Carbonell, Sancho i Planas 2019, 197-222).

Les nostres línies interpretatives sobre cadascun d'aquests dos jaciments han estat extensament publicades els últims temps. El primer jaciment, el Bovalar, un vell conegut de l'arqueologia catalana i oficialment catalogat com a poblat visigòtic amb basílica, va ser reformulat com a monestir per una de les signants d'aquest text, arran de la seva tesi de llicenciatura i posterior tesi doctoral (Sales-Carbonell 1998 i 2011). Una bateria d'arguments més extensa es va publicar entre 2013 i 2014. El segon jaciment, els Altimiris, el porta excavant l'altra signant d'aquest text de manera ininterrompuda des de començament dels 2000, junt amb W. Alegría, i va ser proposat com a monestir a partir del moment en què es van començar a tenir prou evidències i coneixement del lloc per proposar-ne aquesta naturalesa (Sancho i Planas 2008-2010, 801-816). Ara, procedim a sintetitzar

els principals resultats d'ambdós jaciments per inserir-los en aquest marc de discussió, a la vegada que oferirem algunes dades inèdites sobre les quals estem treballant actualment.

Començarem pel segon, encara que només n'apuntarem quatre idees bàsiques, atès que les últimes novetats del jaciment dels Altimiris (Sant Esteve de la Sarga) i tota la bibliografia generada apareixen monogràficament publicades en un altre text d'aquest mateix volum, a càrrec de W. Alegría i M. Sancho. Per tant, ara només assenyalem, com a tret genèric, la presència d'una església d'una sola nau entorn de la qual es tanquen un conjunt d'espais, i com al voltant d'aquest conjunt nuclear es distribueixen, disperses, altres estructures exemptes, com ara tota una sèrie de fons de cabana, tres cisternes per a la recollida d'aigües pluvials i un gran edifici rectangular. Tot plegat s'ubica al cim d'un contrafort de l'obaga del Montsec d'Ares, a uns 800 metres d'altitud, i es

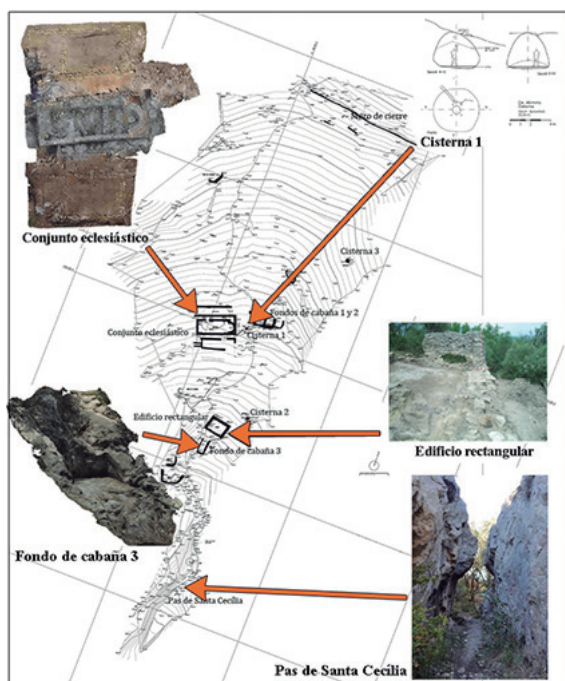


Figura 9. El jaciment dels Altimiris. Topografia general i detalls de l'establiment monàstic (Alegría Tejedor, Sales-Carbonell, Sancho i Planas, en premsa).

concentra dins un gran recinte delimitat per un estret corredor obert a la roca natural, un mur de tancament, potser a manera de muralla, i sengles penya-segats a banda i banda (fig. 9).

En resum, es tractaria d'un conjunt monàstic primitiu complet i en fase d'estudi que, encara que força arrasat, no té construccions posteriors que en desdibuixin l'essència, com sí que ha passat en altres monestirs que van adquirir molta importància durant l'edat mitjana i els segles moderns, els quals, per tant, van ser reparats i «reconstruïts» tantes vegades com va fer falta. També cal posar en relleu que s'està duent a terme una acurada excavació i un registre arqueològic d'aquest lloc des dels seus inicis, i que l'aplicació d'una visió interdisciplinària sobre el jaciment està permetent dirimir molts aspectes que van més enllà de la configuració arquitectònica del monestir, com per exemple detalls sobre

l'economia i els modes de producció (Sales-Carbonell, Sancho i Planas, De Castellet 2017, 107-113), o l'alimentació (Sancho i Planas 2018, 63-80), per esmentar només dos exemples de recerques que s'hi estan fent.

Circumstàncies ben diferents envolten la manera com s'ha excavat i estudiat el segon jaciment català, el qual estem convençudes que correspon als vestigis d'un monestir primitiu: el Bovalar (Seròs), a pocs quilòmetres de Lleida i a la llera del riu Segre. El Bovalar va ser excavat a intervals entre els anys seixanta i vuitanta del segle xx, inicialment per Rodrigo Pita —el seu descobridor— i, ja a partir dels setanta, per Pere de Palol, qui va interpretar el lloc com a poblat laic d'època visigòtica amb una basílica cristiana.¹¹ Apuntarem aquí molt succintament l'ampli argumentari ja publicat a altres llocs per tal de defensar la naturalesa monàstica del Bovalar, però abans és de justícia comentar que aquesta possibilitat monàstica ja l'havia intuït i deixat per escrit Rodrigo Pita (1973, 49, 59-60) des dels inicis de les excavacions en aquest lloc, tot i que la possibilitat no es va arribar a desenvolupar mai i, de fet, va ser contundentment descartada per Palol, qui al volum de síntesi sobre antiguitat tardana de *Catalunya romànica* fins i tot va publicar el jaciment per separat, amb la basílica per una part i l'anomenat «poblat laic» per un altre (Palol i Salellas 1999, 145-146-188-192).

Per altra banda, a més d'unes excavacions limitades per unes circumstàncies metodològiques no tan desenvolupades com les que es van donar a partir de la implementació del mètode Harris, cal sumar aspectes de conservació, atès que el perímetre del recinte del Bovalar no ens ha arribat en la seva totalitat a causa de les successives tasques agrícoles, i perquè unes trinxeres de la Guerra Civil van rebaixar-ne els voltants. Per tant, ens és impossible saber si el jaciment va tenir o no aquell mur que, segons Isidor de Sevilla, havia de tancar el recinte monàstic. La part positiva és que cal dir que el lloc va quedar abandonat i segellat per un incendi, just quan es calcula que arribaren els contingents musulmans a la Tarraconensis oriental, és a dir, entre el 713 i el 714, i per tant no hi hauria cap mena de modificació arquitectònica posterior a inicis del segle VIII.

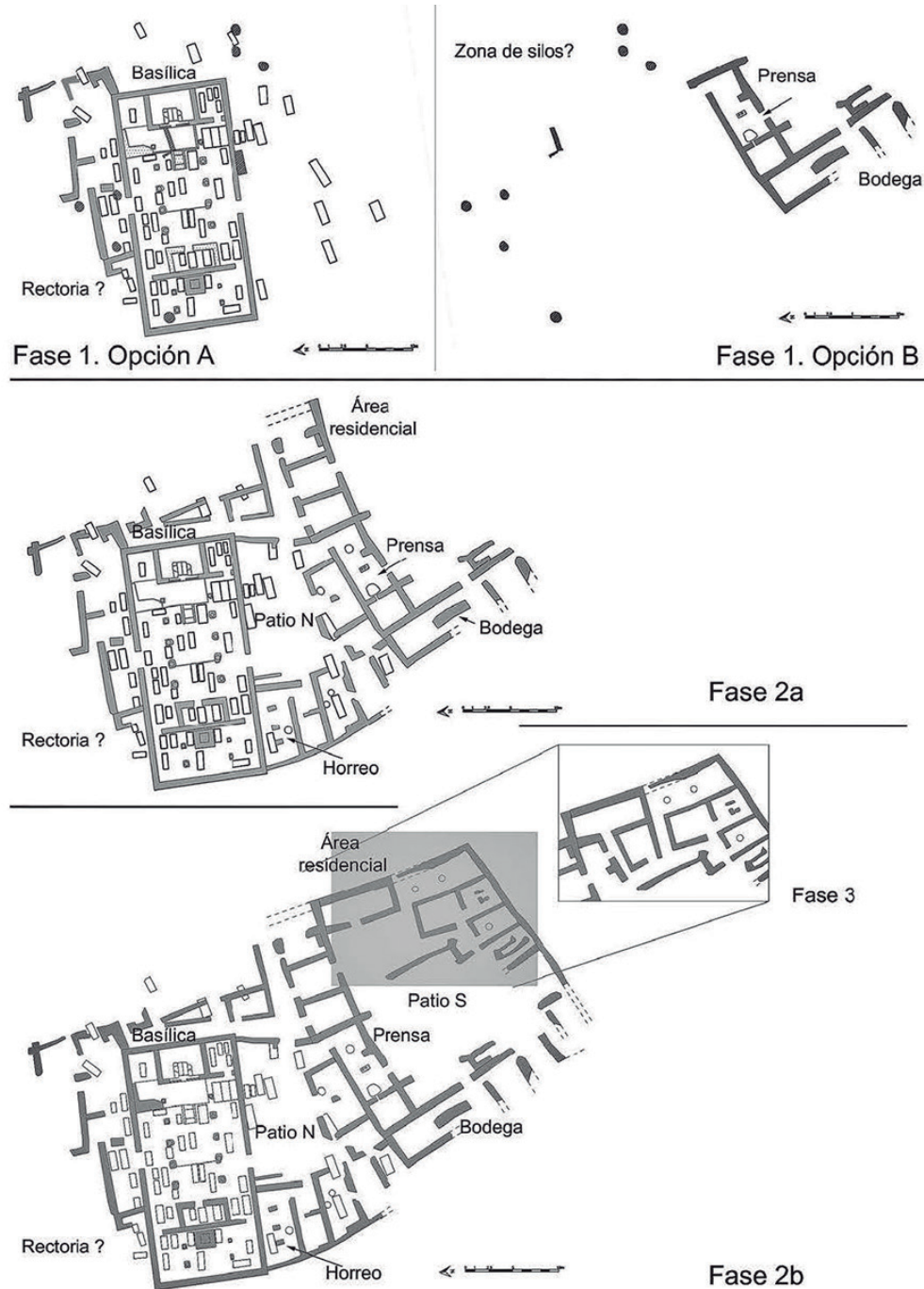
Però, resumint molt i centrant-nos inicialment en l'espai sacre, podríem dir del cert que som davant d'una basílica luxosa i sobredimensionada pel que seria un pretès poblat laic d'agricultors; un poblat que, a més, es tanca estructuralment de manera «quasi-claustral» sobre aquesta sumptuosa basílica de tres naus, la qual, a més, disposa de baptisteri als peus. Un baptisteri que, en contra d'una falsa creença de tall acadèmic que invalida automàticament la possibilitat monàstica en basíliques que tenen baptisteri, resulta ser un element absolutament compatible amb un espai monàstic, atès que està documentat com determinats monestirs, entre altres coses, podien tenir també funcions parroquials i, per tant, batejar (Sales-Carbonell 2015, 439-440).

Si centrem l'atenció en el tema específic dels espais, que és el que interessa en el marc d'aquest volum, val a dir que els espais del Bovalar són molts i força complexos. Addicionalment, no s'ha publicat mai el jaciment de manera

¹¹ Tota la bibliografia sobre el Bovalar, publicada principalment per Pere de Palol, però també per altres autors al llarg dels anys, es pot trobar sistematitzada a l'apartat bibliogràfic de l'article de Sales-Carbonell (2015).

monogràfica ni sobre determinats aspectes i detalls, i el cert és que, avui dia, encara hi ha molt desconeixement sobre temes tan bàsics com, per exemple, l'estratigrafia (fig. 10).

Figura 10. Evolució del jaciment del Bovalar (Seròs, Segrià), segons Fortuny, Macias, Tuset 2021, 454), assentament monàstic proper al bisbat d'Ilerda.



A part dels diversos articles publicats per Pere de Palol (en bona part centrats en els objectes arqueològics de caràcter sumptuós o d'interès artístic), durant el 2021, dos investigadors de l'ICAC i un de la UB (Fortuny Mendo, Macias Solé, Tuset Bertran 2021, 447-456) —dels quals, només l'últim va participar en el seu moment en el treball de camp— han publicat un breu, però meritori, article on,

a través dels antics diaris d'excavació, s'assaja una anàlisi arquitectònica i una proposta evolutiva del jaciment, no exempta de dubte i dificultats i, per tant, amb uns resultats modestos en relació amb el que ja sabíem, encara que l'esforç ha valgut la pena i s'han pogut proposar tres fases. Ara bé, en referència al caràcter monàstic del Bovalar, l'estudi conclou dient que «no se dispone de suficientes datos para la identificación fehaciente de un complejo monástico», i aquesta conclusió s'argumenta basant-se en «un día a día desarrollado en pequeños espacios que presentaban unos contextos arqueológicos muy parecidos, claramente domésticos y orientados al trabajo en el campo y, singularment, con numerosos y singulares elementos de riqueza como monedas y broches de cinturón», elements, doncs, que a parer dels investigadors no avalen una interpretació monàstica del lloc.

Però, precisament, sempre al nostre entendre, aquestes singulars característiques descrites en la seva argumentació estarien reforçant poderosament la idea, no només d'un monestir, sinó d'un monestir ostentós (que a més, per posició geogràfica, tindria potents vincles amb la seu episcopal d'Ilerda). Tot plegat, de nou, s'oposa a la idea d'un simple poblat agrícola de caràcter laic; perquè encara que el jaciment tingui característiques de poblat agrícola, cal no perdre de vista, com ja hem dit al principi, que els cenobis eren també centres productors, amb una organització de naturalesa domèstica i productiva, a més de la religiosa. Així, afirmar que aquest jaciment no pot ser un monestir perquè té «unitats domèstiques» i perquè té zones productives creiem que és un error conceptual, atès que les cel·les són, de fet, unitats domèstiques i els monestirs tenen forçosament una intensa activitat productiva. A més, insistim en el fet que la basílica està més que sobredimensionada, fet que al nostre entendre invalidaria la idea de poblat laic —el qual, a més, en el cas del Bovalar seria un poblat molt petit, si pensem en agrupacions de famílies, però ja no tan petit si pensem en un grup de monjos o monges.¹²

Per tant, ja veiem que la manera com es descriuen i s'articulen els espais és un dels elements determinants per defensar la naturalesa monàstica del lloc, que en aquest cas també té una important necròpoli. Al respecte, llegíem abans en la regla d'Isidor de Sevilla que, en principi, els monjos s'han d'enterrar junts, però no s'especifica que al seu cementiri no s'hi puguin enterrar també altres persones. En tot cas, res no s'oposa al fet que els laics (o determinats laics, o fins i tot altres eclesiàstics) no es puguin enterrar als monestirs, encara que separats, si cal, d'un cementiri específic per als monjos. I en aquest sentit restaria esperar l'estudi i la publicació dels esquelets exhumats al Bovalar, bàsic per provar d'entendre el jaciment.

Cal dir, però, que si bé les tombes del Bovalar es troben escampades principalment per dins de la basílica, també ho estan per fora, de manera que alguns enterraments quedarien a sota del que serien les estructures domèstiques, un fet estrany en un poblat laic, però no en un monestir. En les fases evolutives assenyalades en

12 La producció intensiva de pergami en aquest lloc i altres detalls que es comenten més endavant ens fa pensar més aviat en una comunitat masculina, tot i que l'arqueologia de les comunitats monàstiques femenines més primitives roman no només per fer, sinó també per plantejar (Sales-Carbonell 2022; Sales-Carbonell, Sancho i Planas 2022).

l'estudi recent de Fortuny Mendo, Macias Solé i Tuset Bertran (2021, 454), se suggereix que les estructures d'habitatge i producció es construïrien amb posterioritat a la basílica, encara que no s'assenyala el volum temporal d'aquesta posterioritat. En tot cas, el resultat final és que aquestes estructures es troben per sobre d'algunes de les tombes o, si es vol, algunes de les tombes queden per sota de les estructures. Sigui com sigui, és mot estrany per a un poblat laic conviure amb els morts a casa, però, al respecte, ens resulta molt interessant una notícia inclosa al ja esmentat opuscle *Vides dels Sants Pares de Mèrida*, on es testimonia el costum (que no necessàriament tindrien tots els monestirs) d'alguns monjos de fer-se enterrar a la seva pròpia cel·la:

Passats quinze o més anys, el famós riu Anas (Guadiana), durant una gran crescuda, es va desbordar, va abocar les seves aigües fins molt lluny, va ocasionar moltes ruïnes a les edificacions i va inundar les cel·les del monestir de Cauliana. Quan els monjos van procedir a restaurar-les, va succeir que, al reconstruir els fonaments de la cel·la on el monjo estava sepultat, van obrir el seu sepulcre. Al moment es va desprendre olor a nèctar.¹³

Per tant, aquest tipus de dades indirectes que ens donen les fonts seran molt valuoses a l'hora d'intentar interpretar la posició de determinades estructures (tombes, en aquest cas) en un lloc o un altre del jaciment, que en el cas del Boveral, insistim, se'ns fa estrany si parlem d'un poblat laic.

Pel que fa als objectes arqueològics, atès que habitualment es troben en relació amb els espais o les estructures, també hi hauria alguns apunts a fer. Al principi, hem dit que cal rellegir les fonts escrites a la llum de cada dada arqueològica que va apareixent; en el cas del Boveral, això es podria aplicar als peladors de pell petita, un exemple febaent que relaciona un fragment de text amb uns espais i uns objectes concrets per confluïr cap a la idea de monestir: durant una de les campanyes d'excavació al Boveral, va aparèixer una vintena de peladors de pell petita, mai publicats, que es van «redescobrir» fa pocs anys gairebé de casualitat al magatzem del Museu de la Noguera, a Balaguer (Sales-Carbonell 2013, 492-495; 2014, 444 i s.).

Es tracta d'unes eines singulars en contextos arqueològics, associades a la producció de pergami i que, en el cas del Boveral, presenten una particularitat: totes elles van aparèixer agrupades en una de les habitacions, cosa estranya en un poblat on cadascú tindria les seves eines a casa. Al respecte, i per donar una explicació coherent a aquesta agrupació en una sola estança, només caldria deixar parlar les fonts. Per això transcrivim un capítol recurrent de les regles monàstiques occidentals dels segles VI-VII (Sales-Carbonell 2013, 494), entre elles, les hispanes d'Isidor i de Fructuós de Braga, on es diu el següent:

Totes les eines o utensilis dels artesans **han de guardar-se en un sol dipòsit** i sota la custòdia d'un sol monjo actiu i previsor, que col·locant-les separatament en els seus respectius llocs, segons ho exigeixin les

13 VSPE, II, 21. Un testimoni similar es troba a la *Vida dels Pares* de Gregori de Tours, en aquest cas d'una monja.

circumstàncies, les entregui als monjos quan les demanin per treballar; i a la tarda (el monjo encarregat) les recollirà i tindrà cura que no se'n perdi cap o es rovelli o es faci malbé per qualsevol motiu.

I per tancar aquestes pinzellades monàstiques del Bovalar, apuntar només, com a última novetat argumental, que les sivelles de cinturó i una fíbula de tipus Souyri trobades al Bovalar són, totes elles, per la seva tipologia, pròpies de la vestimenta associada al gènere masculí (Sales Carbonell, 2023). Creiem que aquesta dada és prou significativa en el cas que ens ocupa, si estem parlant d'un monestir.

CONCLUSIONS

El moviment monàstic cristià, nascut durant la crisi de l'Imperi romà (s. III) amb la idea inicial d'apartar-se de la societat per trobar-se amb Déu d'una forma genuïna, progressivament es transformà i s'institucionalitzà durant el baix Imperi (s. IV-V), de tal manera que, durant la fase solapada de finals de l'antiguitat i començament de l'edat mitjana (el que anomenem època visigòtica, entre els segles VI-VII), el monacat ja s'havia convertit en un instrument més per controlar i articular aquesta societat, de la qual, inicialment, l'esperit monàstic en fugia.

A l'actual Catalunya, dins el context social i paisatgístic de la Hispània baix-imperial i visigòtica, amb la formació del regne visigòtic de Toledo, el pacte Església-Estat que ja s'havia donat produït amb els emperadors tardoromans agafà encara més embranzida (sobretot a partir del III Concili de Toledo, a. 589). Fou llavors quan la triomfant Església catòlica reforçà també el paper de determinats monestirs com a agents en el control del territori, sobretot a l'àmbit rural. I aquest procés és perceptible de manera generalitzada a tot l'antic occident romà (Sales-Carbonell, Sancho i Planas, Villegas Marín 2000, 1-5).

Per tant, va caldre que, d'alguna manera, alguns d'aquests primitius monestirs — en poc o res diferents de determinades aglomeracions poblacionals — comencessin a sobresortir dins del paisatge i, sobretot, que es diferenciessin dels simples poblats agrícoles. Les estratègies per marcar aquestes diferències foren diverses, però la que es fa arqueològicament més palesa és la consistent a sofisticar l'arquitectura sobredimensionant la basílica (com s'ha vist de manera inequívoca al Bovalar), i tancant o arplegant les estructures d'habitatge —i, en part, les productives— entorn d'aquesta basílica.

Això, però, es farà de manera progressiva i a diferents ritmes, graus i intensitats, segons cada àrea geogràfica, cada diòcesi i cada monestir. I aquí és on l'arqueologia té el seu repte, ja que s'haurà d'esforçar a excavar i entendre la particularitat local en el context d'un model global que abans de l'edat mitjana es caracteritza per no ser uniforme, ni unitari, ni característic. Només passat el temps aquesta necessitat de diferenciar-se arquitectònicament —la qual, insistim, no era en absolut la idea inicial de les primeres agrupacions d'ascetes— anirà singularitzant les estructures monàstiques i monumentalitzant les seves basíliques, fins a conferir-les-hi un

caràcter propi i convertir-les en l'epicentre del monestir típicament medieval que qualsevol llec sabrà identificar a primer cop d'ull.

Però aquest procés, que comença a detectar-se arqueològicament només a partir dels segles VI-VII, no serà general fins força temps després de la invasió musulmana; per tant, encara que al títol anunciàvem «una proposta de tipificació», avui només podem diferenciar —sempre que s'acceptin el Bovalar i els Altimiris com a monestirs— entre cenobis de plana a prop de la seu episcopal, i de muntanya, allunyats de qualsevol nucli urbà. I ho podem fer perquè sengles jaciments són representatius dels primers monestirs «monumentalitzats» a casa nostra.

Però, de moment, arribem només fins aquí, a l'espera que els propers anys siguem capaços d'identificar més espècimens de monestirs tardoantics catalans i que això ens permeti, llavors sí, encarar aquesta anhelada tipificació.

BIBLIOGRAFIA

- ALEGRÍA TEJEDOR, W., SALES-CARBONELL, J. SANCHO I PLANAS, M. en prensa, The Archaeological Site of Santa Cecilia dels Altimiris (Sant Esteve de la Sarga, Lleida) in the Context of Pyrenean Christian Archaeology, *XVII International Congress of Christian Archaeology: Frontiers: The Transformation and Christianisation of the Roman Empire between Centre and Periphery* (Nijmegen July 2–6, 2018).
- CABALLERO ZOREDA, L. 2000, La arquitectura denominada de época visigoda ¿es realmente tardorromana o prerrománica?, CABALLERO, L., MATEOS, P. (eds.) *Visigodos y Omeyas. Un debate entre la Antigüedad Tardía y la Alta Edad Media*, Anejos de *AEspA* XXIII, Madrid: CSIC, Consorcio de la Ciudad Monumental de Mérida, 207-247.
- CABALLERO ZOREDA, L. 2006, El conjunto monástico de Santa María de Melque (Toledo). Siglos VII-IX. criterios seguidos para identificar monasterios hispánicos tardoantiguos, GARCÍA DE CORTÁZAR, J. Á., TEJA, R. (eds.) *Monjes y monasterios hispanos en la Alta Edad Media*, Aguilar de Campoo: Fundación Santa María la Real, 99-145.
- CAMPOS RUIZ, J.; ROCA MELIA, I. (eds.) 1971, *Reglas monásticas de la España visigoda. Los tres libros de las 'Sentencias'*, Madrid: Biblioteca de Autores Cristianos.
- CANTINO WATAGHIN, G., DESTEFANIS, E. 2014, Les espaces funéraires dans les ensembles monastiques du haut Moyen Âge, LAUWERS, M. (ed.), *Monastères et espace social. Genèse et transformation d'un système de lieux dans l'Occident médiéval*, Turnhout: Brepols, 503-553.
- CASTAÑER MASOLIVER, P., SANTOS, M., TREMOLEDA, J., SALA, R., ORTIZ, H., JULIÀ, R., MONTANER, J., RIERA, S. 2021, New information about the Santa Margarida sector in Empúries based on archaeological excavation, geophysical prospection and the sedimentary register, *Mediterranée*, 133, 43-52.

- DIARTE-BLASCO, P. 2018, *Late Antique & Early Medieval Hispania. Landscapes without Strategy? An archaeological approach*, Oxford & Philadelphia: Oxbow Books.
- DÍAZ MARTÍNEZ, P. de la C. 2006, El legado del pasado: reglas y monasterios visigodos y carolingios, GARCÍA DE CORTÁZAR, J. Á., TEJA CASUSO, R. (eds.) *Monjes y monasterios hispanos en la Alta Edad Media*, Aguilar de Campoo: Fundación Santa María la Real, 9-31.
- ENRICH HOJA, J., ENRICH HOJA, J., SALES-CARBONELL, J. 2000, Eremitoris rupestres altmedievals a la Catalunya central: una recerca sobre cristianisme rural, *I Congrés d'Arqueologia Medieval i Moderna a Catalunya*, Igualada: Associació Catalana per a la Recerca en Arqueologia Medieval, Igualada, 260-281.
- ERMINE PANI, L. (ed.) 2016, *Gli spazi della vita comunitaria. Atti del Convegno di Studio (Roma – Subiaco, 8-10 giugno 2015)*, Spoleto: Centro Italiano di Studi Sull'Alto Medioevo.
- FORTUNY MENDO, K., MACIAS SOLÉ, J. M., Tuset BERTRAN, F. 2021, El asentamiento visigodo de El Bovalar (Seròs, Hispania): análisis arquitectónico y propuesta evolutiva, BALDINI, I., SFAMENI, C., *Abitare nel Mediterraneo Tardoantico. Atti del III Convegno Internazionale del Centro Interuniversitario di Studi sull'Edilizia abitativa tardoantica nel Mediterraneo (CISEM) (Bologna 28-31 ottobre 2019)*, Bari: Edipuglia, 447-456.
- GARCÍA DE CORTÁZAR, J. Á., TEJA CASUSO, R. (eds.) 2009, *Monjes y monasterios hispanos en la Alta Edad Media*, Aguilar de Campoo: Fundación Santa María la Real.
- GUÀRDIA PONS, M. 2002, L'espiritualitat a l'època visigòtica, *Quaderns de la Sala d'Arqueologia*, 2, Lleida: Institut d'Estudis Ilerdencs, 331-341.
- LAUWERS, M. (ed.) 2014, *Monastères et espace social. Gèneses et transformation d'un système de lieux dans l'Occident médiéval*, Turnhout: Brepols.
- LÓPEZ VILAR, J. 2006, *Les basíliques paleocristianes del suburbi occidental de Tarraco. El temple septentrional i el complex martirial de Sant Fructuós*, 2 vols., Tarragona: Universitat Rovira i Virgili i Institut Català d'Arqueologia Clàssica. (Sèrie Documenta 4).
- MARAZZI, F., 2015, *Le città dei monaci. Storia degli spazi che avvicinano a Dio*, Milano: Jaca Book.
- MARTÍN RODRÍGUEZ, E. M., SAN GREGORIO HERNÁNDEZ, D. 2011, El yacimiento medieval de La Poza, Baltanás (Palencia), *Estudios del Patrimonio Cultural*, 6, 80-89.
- MORENO MARTÍN, F. J. 2011, *La arquitectura monástica hispana entre la Tardoantigüedad y la Alta Edad Media*, Oxford: Archaeopress.
- NOLLA BRUFAU, J. M. 2000, El obispado emporitano, RIBERA, A. (ed.), *Los orígenes del cristianismo en Valencia y su entorno*, València: Ajuntament de València.

- PALOL I SALELLAS, P. 1989, *El Bovalar (Seròs; Segrià). Conjunt d'època paleocristiana i visigòtica*, Barcelona: Diputació de Lleida i Generalitat de Catalunya
- PALOL I SALELLAS, P. 1999, *Del Romà al Romànic. Història, Art i Cultura de la Tarraconense mediterrània entre els segles IV i X*, Barcelona: Fundació Enciclopèdia Catalana.
- PITA MERCÉ, R. 1973, *Lérida paleocristiana*, Lleida: Dialargo Ediciones.
- RIPOLL LÓPEZ, G. 2019, Ressenya a DIARTE-BLASCO, P. 2018, *Late Antique and Early Medieval Hispania. Landscapes without Strategy? An Archaeological Approach*, Oxford & Philadelphia: Oxbow Books, *Pyrenae*, 50.2, 182-187.
- RIU I RIU, M. 1978, Els primers eremitoris mossàrabs de Catalunya, *Fonaments: Prehistòria i Món Antic als Països Catalans*, 1, 111-120.
- SALES-CARBONELL, J. 1998, *Edifici cristian a la Tarraconensis oriental durant l'Antiguitat Tardana. Fonts arqueològiques i literàries*, Tesi de Llicenciatura, Universitat de Barcelona, Departament de Prehistòria, Història Antiga i Arqueologia,
- SALES-CARBONELL, J. 1999, Monjos i monestirs a la Catalunya premedieval, *Temps de monestirs. Els monestirs catalans a l'entorn de l'any mil*, Barcelona: Museu d'Història de Catalunya, 37-41.
- SALES-CARBONELL, J. 2011, *Edifici cristian hispana de la Antigüedad Tardía: La Tarraconensis*, Tesi Doctoral, Universitat de Barcelona.
- SALES-CARBONELL, J. 2011b, *Arqueologia de les seus episcopals tardeoantigues al territori català (259-713)*, Premi d'Arqueologia Josep Barberà 8^a edició, Barcelona: Societat Catalana d'Arqueologia, Barcelona.
- SALES-CARBONELL, J. 2012, *Las construcciones cristianas de la Tarraconensis durante la Antigüedad Tardía. Topografía, Arqueología e Historia*, Barcelona: Publicacions i Edicions de la Universitat de Barcelona.
- SALES-CARBONELL, J. 2013, Fabricando pergamino durante la Antigüedad Tardía. Notas arqueológicas para los monasterios de Hispania, *Augustinianum*, 53/2, 469-499.
- SALES-CARBONELL, J. 2015, El Bovalar (Seròs, Lleida). ¿Un monasterio productor de pergamino en la Hispania visigoda?, *Rivista di Archeologia Cristiana*, 90, 423-464.
- SALES CARBONELL, J. 2017, The Fathers of the Church and their role in promoting Christian constructions in Hispania, VINZENT, M. (ed.), *Studia Patristica, XCII: Papers presented at the Seventeenth International Conference on Patristic Studies held in Oxford 2015*. Volume 18: *Liturgica and Tractatus Symboli; Orientalia; Critica et Philologica; Historica*, Leuven-Paris-Bristol: Peeters Publishers, 371-379.

- SALES-CARBONELL, J. 2019, Ascetisme i monacat femenins a la Catalunya tardorromana i visigòtica, BOADA, C., BRUGUÉS, I. COSTA, X. (eds.), *El monestir de Sant Joan. Primer cenobi femení dels comtats catalans (887-1017)*, Barcelona: Publicacions de l'Abadia de Montserrat, 41-56.
- SALES-CARBONELL, J. 2020, Christian Archaeology in Spain, SMITH, C. (dir.) *Encyclopedia of Global Archaeology*, Cham: Springer-Verlag GmbH & Flinders University of South Australia.
- SALES-CARBONELL, J. 2022, Monacato femenino en la Hispania tardoantigua: algunas cuestiones de género, *Colóquio Género e Religiões: Perspectivas, Práticas, Teorias e Expressões entre o Religioso e a Religiosidade*. Lisboa: CHAM – Centro de Humanidades (FCSH/NOVA), Museu do Aljube; Resistência e Liberdade - 7 de marzo, 2022, ponència inèdita.
- SALES-CARBONELL, J. 2023 (en premsa), La moda monàstica en la Hispania tardoantigua: ¿una cuestión aristocrática?, *Paisatges Patrístics del Monacat Primitiu a Occident*, II, Barcelona: Institut de Recerca en Cultures Medievales.
- SALES-CARBONELL, J.; BUENACASA PÉREZ, C. 2018, 'In unum estis congregati'. *Arqueologia del primer monacat cristià (ss. IV-VII)*, Barcelona: Societat Catalana d'Arqueologia.
- SALES-CARBONELL, J., SALAZAR ORTIZ, N. 2013, The pre-Pyrenees of Lleida in Late Antiquity: christianisation processes of a landscape in the *Tarraconensis*, *Revista d'Arqueologia de Ponent*, 23, 27-44.
- SALES CARBONELL, J., SANCHO I PLANAS, M. 2019, Monastic networks and livestock activity: relationships and contacts at a regional level (VI-IX centuries), DELOUIS, O., MOSSAKOWSKA-GAUBERT, M., PETERS-CUSTOT, A., *Les moines autour de la Méditerranée. Contacts, échanges, influences entre Orient et Occident, de l'Antiquité tardive au Moyen Âge : Mobilités et contacts à l'échelle local et régionale*, Roma: École Française de Rome, 197-222.
- SALES CARBONELL, J., SANCHO I PLANAS, M. 2022, Female Monasticism in Late Antique Hispania: Who, Where, How?, *International Conference: Devotional practices, pilgrimage activities and space organization in Early Medieval monasteries (5th-10th centuries)*. Napoli: 'Fondazione San Bonaventura' in collaboration with the CNRS-IRHT and the CNRS-ARTEHIS – 28-29 nov., 2022, ponència inèdita.
- SALES CARBONELL, J., SANCHO I PLANAS, M. 2023 (en premsa), Monasterios tardoantiguos en la Península Ibérica: Una síntesis arqueológica, *Acta Mediaevalia*.
- SALES CARBONELL, J., SANCHO I PLANAS, M., DE CASTELLET, L. 2017, *Incensum in monasterium* in Preandalusian Hispania (centuries 5th-8th), *Hortus Artium Medievalium*, 23/1 [= 23rd IRCLAMA Colloquium: *Living and Dying in the Cloister. Monastic life from the 5th to the 11th C.* (Zadar, June 2016)], Zagreb: International Research Center for Late Antiquity and Middle Ages, 107-113.

- SALES CARBONELL, J., SANCHO I PLANAS, M., VILLEGAS MARÍN, R. 2022, Perfilant els paisatges del primer monacat occidental: A propòsit del I Seminari Internacional Paisatges Patrístics del Monacat Primitiu a Occident (s. IV-VII) (Barcelona, 2021), *SVMMA, Revista de Cultures Medievales*, 20, 1-5.
- SANCHO I PLANAS, M. 2008-2010, Quins cristians per als Altimirs? Propostes de contextualització d'un jaciment tardoantic i altmedieval del Prepirineu lleidatà, *Urgellia*, 17, 801-816
- SANCHO I PLANAS, M. 2018, Recursos alimentaris en el monestir d'època visigoda de Santa Cecília dels Altimiris (Sant Esteve de la Sarga – Pallars Jussà) Primeres aportacions A preliminary approach to the food resources of the Visigothic Monastery of Santa Cecilia de Els Altimiris (Sant Esteve de la Sarga – Pallars Jussà), *Revista d'Arqueologia de Ponent*, 28, 63-80.
- SANCHO I PLANAS, M., ALEGRÍA TEJEDOR, W. 2017, Propuesta de contextualización del yacimiento tardoantiguo y altomedieval de Els Altimiris (Prepirineo Leridano) siglos V-IX, *Archeologia Medievale*, XLIV, 155-170.
- SANCHO I PLANAS, M., SALES-CARBONELL, J., ALEGRÍA TEJEDOR, W. 2019, Santa Cecilia de Els Altimiris: un monestir de muntanya entre l'Antiguitat Tardana i la primerenca Edat Mitjana, LÓPEZ VILAR, J. (ed.), *4th International Congress of Archaeology and the Ancient World Tarraco Biennial / VII Reunió d'Arqueologia Cristiana Hispànica: El Cristianisme en l'Antiguitat Tardana, noves perspectives*, (Jordi López Vilar, ed.), Tarragona: Universitat Rovira i Virgili – Institut d'Estudis Catalans, Tarragona, 225-234.
- TOMÁS-FACI, G., MARTÍN-IGLESIAS, J. C. 2017, Cuatro documentos inéditos del monasterio visigodo de San Martín de Asán (522-586), *Mittellateinisches Jahrbuch. Internationale Zeitschrift für Mediävistik und Humanismusforschung*, 52-2, 261-286.
- VSPE (*Vitas Sanctorum Patrum Emeretensium / Vida dels Sants Peres de Mérida*), Ed. VELÁZQUEZ, I. 2008, *Vidas de los santos padres de Mérida*, Madrid: Trotta.